



# СВЕТОВОЙ ЭВАКУАЦИОННЫЙ УКАЗАТЕЛЬ

## EF902-2029 LED SA 3H MT Moncato®

серия: EF9, модель: EF902, артикул: 2029

Инструкция по эксплуатации и технический паспорт

### Назначение изделия

Световые эвакуационные указатели EF902-2029 LED SA 3H MT Moncato® серия: EF9, модель: EF902, артикул: 2029 (далее – Светоуказатели) предназначены для обозначения эвакуационных выходов, направлений движения к эвакуационным выходам, мест расположения первичных средств пожаротушения. Используются совместно с эвакуационными или пожарными знаками безопасности. Светоуказатель отличается высокой яркостью табло и четкостью изображения знаков, обладает высокой эффективностью и энергосбережением при малом энергопотреблении.

### Технические характеристики

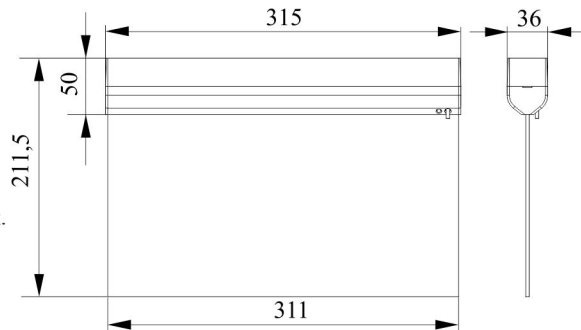
Входное напряжение: .....	220-240V 50/60Hz
Источник света: .....	LED - светодиодный модуль
Максимальная потребляемая мощность: .....	4,3W в режиме постоянного действия
Дальность распознавания: .....	32м
Режим действия: .....	SA - постоянный или непостоянный
Продолжительность работы в аварийном режиме: .....	3H - 3 часа
Аккумуляторная батарея: .....	3.2V 1500mAh LiFePO4
Время заряда аккумуляторной батареи: .....	24 часа
Максимальная температура батареи: .....	60°C
Степень защиты от проникновения пыли и влаги: .....	IP20
Класс защиты от поражения электрическим током: .....	II
Индикатор заряда: .....	зеленый светодиод
Тестирование исправности: .....	MT - кнопка ручного тестирования
Температура окружающей среды, Ta: .....	0 ~ 40°C
Размеры в собранном виде: .....	315x211,5x36мм
Вес: .....	0,45 кг

Защита батареи: от короткого замыкания, от обрыва цепи, от глубокого разряда, от переполсовки.  
Установка: на нормально воспламеняемые поверхности.

*Представленные в данной инструкции технические характеристики могут незначительно отличаться в зависимости от партии производства, производитель имеет право вносить изменения в конструкцию продукта без предварительного уведомления (см. на упаковке).*

### Комплектность

- Светоуказатель в сборе с аккумуляторной батареей ..... 1 шт
- Светорассеивающее двухстороннее табо (без пиктограмм) ..... 1 шт
- Монтажный кронштейн ..... 2 шт
- Набор шурупов и пластиковых дюбелей для монтажа ..... 1 упак.
- Инструкция по эксплуатации и технический паспорт ..... 1 шт
- Индивидуальная упаковка.



### Меры предосторожности

- Монтаж, подключение и обслуживание светуказателя осуществляется только при отключенном электропитании.
- Все работы по монтажу и подключению выполняются лицами, имеющими необходимую квалификацию и группу допуска по электробезопасности. При необходимости обратитесь к квалифицированному электрику.
- При монтаже (демонтаже) необходимо отключить аккумуляторную батарею от светуказателя.
- Не располагать светильник с аккумуляторной батареей вблизи источников излучения тепла.
- Не располагать светуказатель с аккумуляторной батареей вблизи от химически агрессивной среды, горючих и легковоспламеняющихся поверхностей и предметов.
- Не вскрывать оболочку аккумуляторной батареи во избежание повреждения аккумуляторных ячеек.
- Запрещается подключать светуказатель к неисправной электропроводке.
- Запрещено подключать светуказатель кабелем с нетермостойкой изоляцией.
- Запрещается использование светуказателя при нарушении целостности корпуса или аккумуляторной батареи.
- Рекомендуемое сечение проводов питания для подключения светильника 0,75мм<sup>2</sup>.
- Батарея в любом случае должна заменяться только на батарею указанного типа и заменяться исключительно квалифицированным специалистом.

### Монтаж и подключение

- Достаньте светуказатель из упаковки, проверьте внешний вид и наличие всей необходимой комплектации. Монтаж и подключение светуказателя должны осуществляться при отключенном электропитании квалифицированным персоналом.
- Обесточьте и подведите к месту предполагаемой установки светуказателя кабель питания.
- Для постоянного режима действия установите перемычку в коннектор JP11 на плате светуказателя. Для непостоянного режима действия удалите перемычку.
- При первом использовании, после непрерывной зарядки батареи в течение 24 часов, следует провести тестирование светуказателя. Нажмите кнопку ТЕСТ. Светодиодный индикатор заряда погаснет, при этом, светуказатель должен продолжать светиться.
- В зависимости от типа монтажа и с помощью монтажных аксессуаров осуществите сборку и монтаж светуказателя согласно схеме ниже.

#### Потолочный монтаж

- при помощи узкой отвертки отожмите боковые защелки на корпусе светуказателя, отсоедините Крышку от Корпуса;
- заведите через Крышку кабель электропитания, закрепите Крышку на потолке. Расстояние между креплениями - 130мм;
- подключите аккумуляторную батарею к разъему на плате;
- подключите провод сетевого электропитания к клеммам L и N;
- соедините Крышку с Корпусом, нажмите до щелчка боковых защелок.



#### Настенный монтаж

- при помощи узкой отвертки отожмите боковые защелки на корпусе светуказателя, отсоедините Крышку от Корпуса;
- установите два кронштейна в пазы на Крышке, заведите кабель электропитания через Крышку и/или Кронштейн;
- подключите аккумуляторную батарею к разъему на плате;
- подключите провод сетевого электропитания к клеммам L и N;
- соедините Крышку с Корпусом, нажмите до щелчка боковых защелок.



#### Настенный монтаж Флагом

- при помощи узкой отвертки отожмите боковые защелки на корпусе светуказателя, отсоедините Крышку от Корпуса;
- установите кронштейн в пазы на Крышке, заведите кабель электропитания через Крышку и Кронштейн;
- подключите аккумуляторную батарею к разъему на плате;
- подключите провод электропитания к клеммам L и N;
- соедините Крышку с Корпусом, нажмите до щелчка боковых защелок.





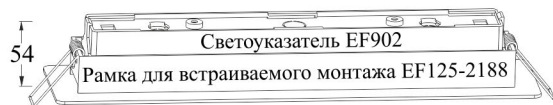


### Подвесной монтаж

- при помощи узкой отвертки отожмите боковые защелки на корпусе светозаказателя, отсоедините Крышку от Корпуса;
- соедините подвес EF120-2174 (заказывается отдельно) с Крышкой, верхнюю часть подвеса закрепите на потолке,
- заведите через Крышку кабель электропитания;
- подключите аккумуляторную батарею к разъему на плате;
- подключите провод сетевого электропитания к клеммам L и N;
- соедините Крышку с Корпусом, нажмите до щелчка боковых защелок;
- установите Табло в нижнюю часть Корпуса, нажмите до щелчка, чтобы зафиксировать Табло в Корпусе.

### Встраиваемый монтаж

- при помощи узкой отвертки отожмите боковые защелки на корпусе светозаказателя, отсоедините Крышку от Корпуса;
- подключите аккумуляторную батарею к разъему на плате;
- заведите через Крышку кабель электропитания и подключите провод электропитания к клеммам L и N;
- соедините Крышку с Корпусом, нажмите до щелчка боковых защелок;
- соедините Корпус светозаказателя с Рамкой для встраиваемого монтажа EF125-2188 (заказывается отдельно);
- установите Табло в нижнюю часть Корпуса, нажмите до щелчка, чтобы зафиксировать Табло в Корпусе;
- светозаказатель в сборе с рамкой установите в потолок в отверстие 340x46мм.



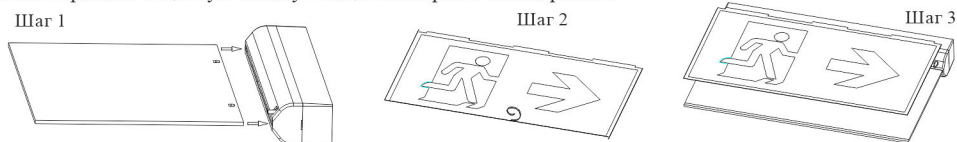
### Подключение адаптера для трекового шинпровода

- при помощи отвертки отожмите боковые защелки на корпусе светозаказателя, отсоедините Крышку от Корпуса;
- установите Резьбовую втулку в среднее отверстие на Крышке в направлении изнутри наружу;
- зафиксируйте Резьбовую втулку винтом с наружной (и при необходимости с внутренней) стороны Крышки;
- заведите через Резьбовую втулку кабель электропитания и завершите крепление Крышки к адаптеру через резьбовую втулку;
- подключите аккумуляторную батарею к разъему на плате, а провод электропитания к клеммам L и N;
- соедините Крышку с Корпусом, нажмите до щелчка боковых защелок.



### Установка Табло и Пиктограмм

- установите Табло в нижнюю часть Корпуса, нажмите до щелчка, чтобы зафиксировать Табло в Корпусе.
- удалите верхнюю защитную пленку с клеевой ленты, установленной по краю Пиктограммы;
- выровняйте Пиктограмму и наклейте на поверхность Табло;
- снимите верхнюю защитную пленку с лицевой стороны Пиктограммы.



## Обслуживание и ремонт

- Светозаказатель может быть отремонтирован путём замены электронной платы, аккумуляторной батареи, светодиодного модуля на новые. Электронная плата ремонту не подлежит.
- Аккумуляторная батарея рассчитана на срок службы не более 4-х лет.
- По истечении срока службы или при снижении времени работы от аккумуляторной батареи произвести замену аккумуляторной батареи на аналогичную.
- Замена аккумуляторной батареи должна проводиться только при отключенном электропитании. Для этого разберите светозаказатель, аккуратно отсоедините разъем батареи от платы, установите новую батарею. Соблюдая полярность, подключите аккумуляторную батарею к разъему на плате. Соберите светозаказатель в обратной последовательности.

## Транспортировка и хранение

Светозаказатель в упаковке пригоден для транспортировки автомобильным, железнодорожным, морским или авиационным транспортом при условии защиты от механических повреждений. Хранить в картонных коробках в ящиках или на стеллажах в сухих отапливаемых помещениях при температуре от +1 °С до +35 °С и относительной влажностью не более 80%.

## Утилизация

Светозаказатель не содержит дорогостоящих материалов и комплектующих деталей. По истечении срока службы его необходимо разобрать на детали, рассортировать по видам материалов и утилизировать по правилам утилизации бытовой электронной техники. Литиевый аккумулятор относится ко 2 классу экологической опасности, по истечении срока службы должен быть передан на утилизацию в соответствующий пункт приема отработанных аккумуляторных батарей.

## Сертификация

Продукция сертифицирована на соответствие требованиям ТР ТС 004/2011 «О безопасности низковольтного оборудования», ТР ТС 020/2011 «Электромагнитная совместимость технических средств», ГОСТ ИЕС 60598-2-22-2012 «Светильники. Часть 2-22. Частные требования. Светильники для аварийного освещения». Продукция изготовлена в соответствии с Директивами 2014/35/EU «Низковольтное оборудование», 2014/30/EU «Электромагнитная совместимость».

## Информация об изготовителе и дата производства

Сделано в Китае. Изготовитель: Ningbo Rontek Electronic Co., Ltd., Ningbo City, Block2-2F, No.1177 Lingyun Road, Hi-tech Zone, CHINA /ООО "Нинбо Ронтек Электроник компани", Город Нинбо, Блок 2-2F, № 1177 Линъюнь Роуд, Зона высоких технологий, Китай.

Представитель в РФ: ООО «ЭКЗИТ СВЕТ» Россия, 127055, г. Москва, ул. Сушевская, д.27, строение 2, этаж 3, пом. III, ком.3, тел. +7 (495) 740-28-29, e-mail: info@exit-svet.ru  
Дата изготовления нанесена на корпус светильника в формате ММ.ГГГГ, где ММ – месяц изготовления, ГГГГ – год изготовления.

## Гарантийные обязательства

Гарантия на товар составляет 3 года (36 месяцев) со дня продажи. Гарантия предоставляется на работоспособность светодиодного модуля и электронных компонентов. Гарантийные обязательства не признаются в отношении изменения оттенков окрашенных поверхностей и пластиковых частей в процессе эксплуатации. Гарантийный срок на встроенные аккумуляторные батареи – 1 год со дня продажи. Гарантийные обязательства осуществляются на месте продажи товара. Поставщик не производит гарантийное обслуживание розничных потребителей в обход непосредственного продавца товара. Началом гарантийного срока считается дата продажи товара, которая устанавливается на основании документов (или копий документов), удостоверяющих факт продажи, либо заполненного гарантийного талона (с указанием даты продажи, наименования изделия, даты окончания гарантии, подписи продавца, печати магазина). В случае, отсутствия возможности точного установления даты продажи, гарантийный срок отсчитывается от даты изготовления товара, которая нанесена на корпус товара в виде надписи или гравировки. Если от даты производства товара, возвращаемого на склад поставщика прошло более двух лет, то гарантийные обязательства НЕ выполняются без наличия заполненных продавцом документов, удостоверяющих факт продажи товара. Гарантийные обязательства не выполняются при наличии механических повреждений товара или нарушения правил эксплуатации, хранения или транспортировки.