

РУКОВОДСТВО ПОЛЬЗОВАТЕЛЯ

MR762BRGB



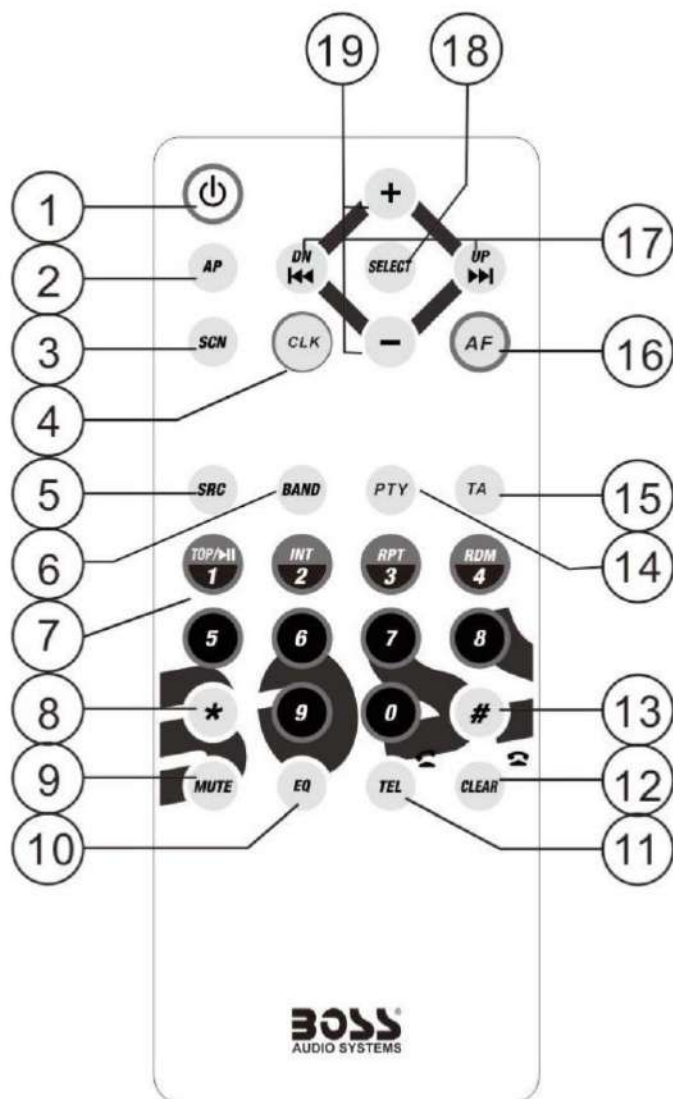
BLUETOOTH | ПРИЕМНИК CD
AM / FM, СОВМЕСТИМЫЙ с MP3, С USB-ПОРТОМ
НА ПЕРЕДНЕЙ ПАНЕЛИ И ВХОДОМ AUX



BOSS[®]

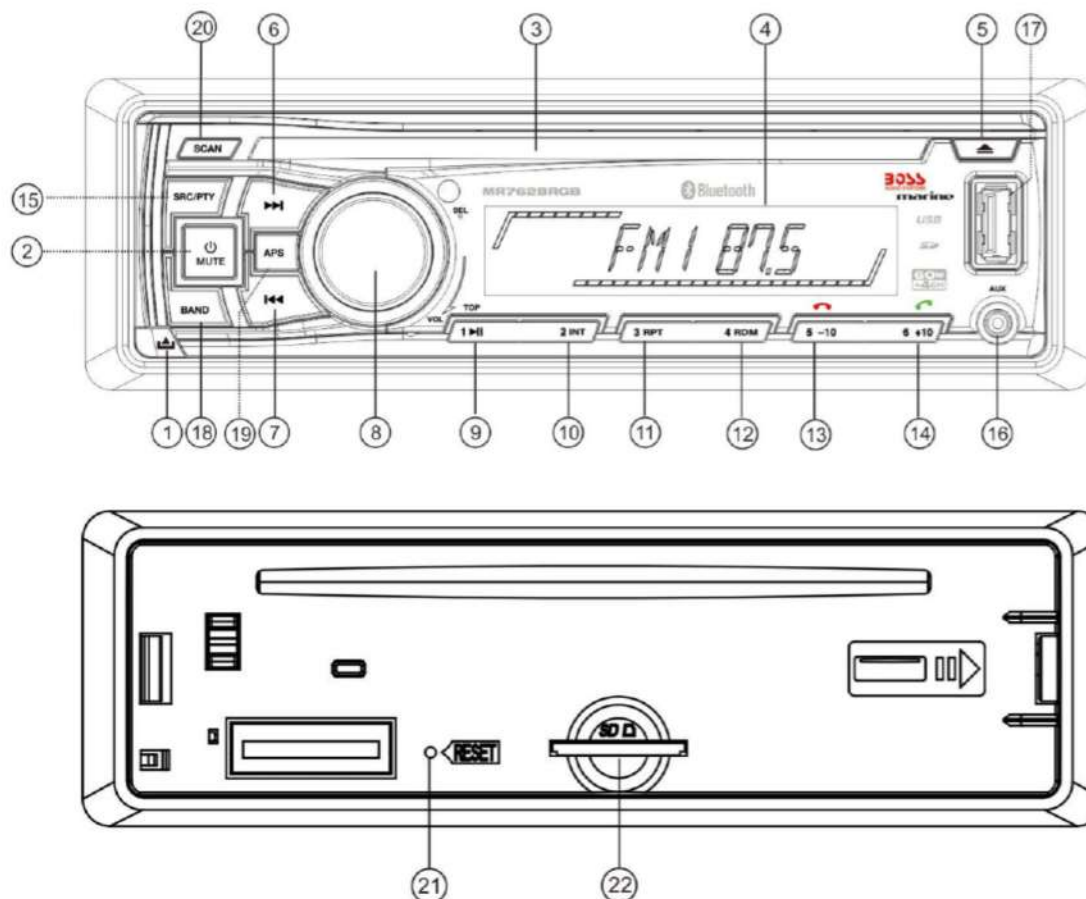
AUDIO SYSTEMS

ОПИСАНИЕ КНОПОК ПУЛЬТА ДИСТАНЦИОННОГО УПРАВЛЕНИЯ



1. Кнопка ПИТАНИЕ
2. Кнопка А.Р
3. Кнопка SCN (SCAN).
4. Кнопка CLK.
5. Кнопка SRC.
6. Кнопка BND (BAND)
7. Цифровые (0 ~ 9) кнопки
8. * кнопка
9. Кнопка MUTE.
10. Кнопка EQ
11. Кнопка ТЕЛ.
12. Кнопка CLEAR.
13. Кнопка #
14. Кнопка RPT
15. Кнопка ТА
16. Кнопка AF
17. Кнопки >> | / DN и | << / UP
18. Кнопка SEL.
19. кнопки + и -

РАСПОЛОЖЕНИЕ И ФУНКЦИЯ УПРАВЛЕНИЯ



- | | |
|--------------------------------|------------------------|
| 1. СПУСКОВАЯ КНОПКА | 13. Кнопка 5 / HANG UP |
| 2. КНОПКА ПИТАНИЯ / ОТКЛЮЧЕНИЯ | 14. Кнопка 6 / TEL. |
| 3. Слот для компакт-дисков | 15. PTY / SRC |
| 4. ЖК-дисплей | 16. Разъем AUX INPUT |
| 5. Кнопка EJECT | 17. Порт USB |
| 6 и 7. >> или кнопки << | 18. Кнопка BAND |
| 8. кнопка SEL и ручка VOL. | 19. кнопка APS |
| 9. 1 / TOP /> кнопка | 20. Кнопка SCAN. |
| 10. Кнопка 2 / INT. | 21. Кнопка СБРОС |
| 11. Кнопка 3 / RPT | 22. Слот для SD-карты. |
| 12. Кнопка 4 / RDM | |

Общие операции:

1. Включение / выключение устройства Нажмите любую кнопку, кроме кнопки RELEASE, чтобы включить устройство. Устройство также включается, когда вставлен диск, SD-карта или USB-накопитель.

Нажмите и удерживайте кнопку питания более 1 секунды, чтобы выключить устройство.

2. Для выбора режима воспроизведения. Нажмите кнопку SRC, чтобы выбрать РАДИО (ТЮНЕР), ДИСК, КАРТУ (после вставки SD-карты), USB (после вставки USB-накопителя), AUX IN и режим BT.

3. Для регулировки уровня громкости

Поверните ручку VOLUME, чтобы отрегулировать уровень громкости во время воспроизведения.

4. Чтобы отключить или возобновить звук

Нажмите кнопку MUTE, чтобы выключить или возобновить звук сразу во время воспроизведения. Чтобы немедленно возобновить звук, пользователь также может повернуть ручку VOL.

5. Для выбора и настройки режима звука и меню

А) Для выбора и настройки режима меню:

Кратковременно нажмите кнопку SEL, чтобы выбрать режим АВТО (КРАСНЫЙ, ЗЕЛЕНый, СИНИЙ, ЖЕЛТЫЙ, ФИОЛЕТОВЫЙ, СИНИЙ, БЕЛЫЙ), VOL (громкость), BAS (низкие частоты), TRE (высокие частоты), BAL (баланс), FAD (фейдер), LOUD ON / LOUD OFF, EQ OFF (CLASSIC, POP, ROCK), DX / LOCAL, MONO / STEREO, (только для режима FM), AF ON / AF OFF, TA ON / TA OFF, DEVOL, AREA EUR / РАЙОН США в последовательности и обращения.

В каждом режиме время ожидания составляет около 5 секунд, и когда время ожидания истечет, он вернется в последний режим отображения.

После выбора желаемого элемента звука поверните ручку VOL, чтобы отрегулировать уровень выбранного элемента звука.

АВТО (КРАСНЫЙ, ЗЕЛЕНый, СИНИЙ, ЖЕЛТЫЙ, ПУРПУРНЫЙ, ГОЛУБОЙ, БЕЛЫЙ):

Это меню предназначено для выбора желаемого цветового режима подсветки.

Вы можете выбрать режим одноцветной подсветки или режим АВТО.

При выборе режима AUTO 7 цветов подсветки будут автоматически меняться при циркуляции.

LOUD: Когда уровень громкости ниже половины, выберите режим LOUD ON, чтобы улучшить звучание низких частот. Не рекомендуется выбирать режим LOUD ON при высоком уровне громкости.

DX / LOCAL: режим LOCAL улучшает прием в некоторых областях, где сигнал слишком сильный. (Примечание: функция LOC только для режима FM.)

СТЕРЕО / МОНО: Выберите режим СТЕРЕО для улучшения звукового эффекта. Выберите режим МОНО, чтобы уменьшить шум и сделать звук более чистым при слабом сигнале станции.

DEVOL: Для установки уровня громкости и запоминания уровня для следующего запуска с выключенным ACC.

В) Для отображения и настройки часов:

1) Нажмите кнопку SEL и удерживайте около 2 секунд, чтобы отобразить время на часах.

2) Нажмите и удерживайте кнопку SEL еще раз, чтобы войти в режим настройки часов, кратковременно нажмите кнопку SEL, чтобы изменить положение, и поверните регулятор VOL, чтобы настроить ЧАС или МИНУТУ.

6. Для сброса устройства

Перед первым использованием устройства или после замены автомобильного аккумулятора или изменения соединений необходимо выполнить сброс устройства. Нажмите кнопку RESET с помощью куспидного предмета. Эта операция удалит настройки часов и некоторое сохраненное содержимое.

7. Чтобы снять переднюю панель

Нажмите кнопку REL, чтобы отсоединить переднюю панель от корпуса устройства, затем немного потяните ее вверх, чтобы снять с устройства.

Работа с радио:

1. Для выбора радиодиапазона

В режиме РАДИО кратковременно и несколько раз нажмите кнопку ДИАПАЗОН, чтобы последовательно выбрать желаемый радиодиапазон и циркуляцию, как показано ниже.:

-->FM1-->FM2-->FM3-->AM1-->AM2-->

2. Для выбора радиостанции вручную или автоматически

Нажмите >> | или кнопку | << для автоматического поиска частоты радиостанции вверх или вниз,

Нажмите >> | или | << и удерживайте около 2 секунд, чтобы активировать РУЧНОЙ режим поиска.

Затем нажмите >> | или | << несколько раз, чтобы вручную найти нужную станцию вверх или вниз от текущей частоты. (Если в РУЧНОМ режиме - то без дальнейших действий устройство перейдет в автоматический режим через несколько секунд.)

3. Для сохранения текущей станции или включения предустановленной станции в режиме РАДИО:

А) Нажмите одну из цифровых кнопок от 1 до 6 и удерживайте около 1 секунды, чтобы сохранить текущую станцию в банке памяти предустановок цифровой кнопки для текущего диапазона.

При сохранении станции RDS сохраняются списки PI, PS, AF.

В) Нажмите одну из кнопок с цифрами от 1 до 6, чтобы включить предустановленную станцию, сохраненную в банке памяти предустановок цифровой кнопки для текущего диапазона.

В режиме RDS самый сильный автофокус включается после поиска автофокуса.

4. Для автоматического сохранения станций с самым сильным сигналом и сканирования каждой станции

А) Нажмите кнопку APS и удерживайте около 1 секунды, он будет искать с самой низкой частоты и проверять мощность сигнала, пока не будет завершен 1 цикл поиска на текущем диапазоне. Затем 6 станций с самым сильным сигналом будут предварительно настроены на соответствующие номера предварительной настройки. Когда операция автоматического сохранения завершена, сканирование предустановок будет выполняться непрерывно.

В) Нажмите кнопку APS, чтобы просканировать все предустановленные станции в памяти текущего диапазона и оставаться на каждой станции в памяти примерно на 5 секунд.

Чтобы остановить предустановленное сканирование, нажмите эту кнопку еще раз.

С) Нажмите кнопку SCAN для сканирования радиочастоты. Если действительный сигнал обнаружен, текущая частота будет удерживаться и мигать в течение 5 секунд, затем снова нажмите SCAN, чтобы остановить и сохранить текущую частоту; в противном случае через 5 секунд радио продолжит сканирование другой радиочастоты.

5. Чтобы настроиться на станцию RDS

Нажмите и удерживайте кнопкуPTY около 1 секунды, чтобы выбрать режим SPEECH, MUSIC илиPTY OFF.

После выбора одной из программPTY нажмите >> | или кнопку | << или кратковременно и несколько раз нажмите одну из 6 кнопок предварительной настройки, чтобы выбрать желаемую программуPTY, как описано в кнопках предварительной настройки.

6 цифровых кнопок распределяются следующим образом:

ГруппаPTY MUSIC ----- ГруппаPTY SPEECH

1. ПОП М, РОК М

1. НОВОСТИ, ВОПРОСЫ, ИНФОРМАЦИЯ

2. ЛЕГКАЯ М, ЗАЖИГАТЕЛЬНАЯ М

2. СПОРТ, ОБРАЗОВАНИЕ, ДРАМА

3. КЛАССИКА, ДРУГАЯ М

3. КУЛЬТУРА, НАУКА, РАЗНООБРАЗНЫЕ

4. ДЖАЗ, КАНТРИ

4. ПОГОДА, ФИНАНСЫ, ДЕТИ

5. НАЦИОНАЛЬНАЯ М, СТАРАЯ

5. СОЦИАЛЬНОЕ, РЕЛИГИОЗНОЕ, ТЕЛЕФОННОЕ

6. ФОЛК М

6. ПУТЕШЕСТВИЯ, ОТДЫХ, ДОКУМЕНТЫ

После выбора одной из программPTY она автоматически выполнит поиск станции программыPTY.

Если станция программыPTY существует, она отобразит NO FOUND, а затем вернется к предыдущему радио.

6. Чтобы чередовать слабый сигнал на станции RDS с сильным

Нажмите кнопку SEL, чтобы включить режим MENU, затем нажмите несколько раз кнопку SEL, чтобы выбрать режим AF, поверните ручку VOL, чтобы выбрать AF ON, затем на дисплее начнет мигать AF.

Когда выбран режим переключения AF, радио постоянно проверяет мощность сигнала AF. Интервал времени проверки каждого AF зависит от силы сигнала текущей станции, от нескольких минут для сильной станции до нескольких секунд для слабой станции. Каждый раз, когда новый AF сильнее, чем текущая станция, он переключается на эту частоту на очень короткое время, и на 1-2 секунды отображается **НОВАЯ ЧАСТОТА**. Поскольку время отключения звука при переключении или проверке AF очень короткое, оно почти не слышно в случае нормальной программы. (Когда на ЖК-дисплее мигает AF, выполняется поиск станции RDS. Если на ЖК-дисплее мигают AF и TP, поиск может осуществляться только для станции дорожных сводок).

В режиме FM, когда включен AF, функции SEEK, (SCAN), AUTOMEMORY могут принимать и сохранять только программу RDS.

7. TA [СООБЩЕНИЕ О ДВИЖЕНИИ]

Нажмите кнопку SEL, чтобы включить режим MENU, затем нажмите несколько раз кнопку SEL, чтобы выбрать режим AF, поверните ручку VOL, чтобы выбрать TA ON, затем на дисплее появится мигание TA.

А) Когда режим TA включен (TA отображается на ЖК-дисплее), он начинает поиск станции TA, и на ЖК-дисплее на некоторое время будет отображаться TA SEEK.

Когда передается сообщение о дорожной обстановке:

1) Если устройство находится в режиме SD, USB или диска, оно временно переключится в режим радио.

2) Временно переключитесь на станцию, связанную с EON, когда EON обнаруживает дорожное сообщение в этой другой программе, и TP будет отображаться на ЖК-дисплее.

3) Если уровень громкости ниже 20, уровень громкости повышается до 20 и возвращается в предыдущий режим и уровень громкости, когда сообщение о дорожной обстановке закончилось.

Если громкость регулируется во время сообщения о дорожном движении, действительна только громкость сообщения о дорожном движении.

* Функция прерывания TA: текущее сообщение о дорожной обстановке отменяется нажатием этой кнопки. Но режим TA отключаться не будет.

* Когда TA включена, функции SEEK, (SCAN), AUTO MEMORY могут быть получены или сохранены только после получения идентификационного кода программы дорожного движения.

Работа с USB или диском:

1. Чтобы загрузить / выгрузить диск

Нажмите кнопку EJ, чтобы загрузить или извлечь диск.

2. Для загрузки / выгрузки SD-карты или USB

При воспроизведении SD или USB вставьте SD-карту или USB-накопитель в слот SD или USB-порт. Затем режим воспроизведения будет изменен на режим SD или USB и отобразится CARD или USB на ЖК-дисплее (когда SD-карта и USB-накопитель вставлены в их слот или порт, режим воспроизведения будет изменен на режим более позднего), а затем воспроизведите первую дорожку SD или USB. Если вам нужно вытащить SD-карту, сначала нажмите MMC / SD card один раз, затем вытащите ее.

3. Чтобы выбрать следующий или предыдущий трек для воспроизведения

Нажмите >> | кнопку для воспроизведения следующей дорожки.

Кратковременно нажмите кнопку | <<, чтобы воспроизвести предыдущую дорожку.

4. Чтобы выбрать следующие или предыдущие 10 треков для воспроизведения

В режиме воспроизведения дисков SD, USB или MP3 / WMA нажимайте кнопку 6 или 5 для перемещения вверх или вниз по 10 трекам за раз.

Когда оставшееся общее количество треков меньше 10, обе кнопки неактивны.

5. Быстрая перемотка вперед или назад

Во время обычного воспроизведения нажмите >> | или кнопку | << и удерживайте для перехода вперед или назад.

Нажмите 1 /> || кнопку, чтобы возобновить нормальное воспроизведение.

6. Как использовать кнопку PLAY / PAUSE / TOP

Во время воспроизведения нажмите 1 /> || кнопку, чтобы приостановить воспроизведение SD, USB или диска.

Нажмите еще раз, чтобы возобновить воспроизведение MMC / SD, USB или диска.

Нажмите TOP /> || и удерживайте около 1 секунды, чтобы воспроизвести первую дорожку.

7. Для сканирования треков

В режиме воспроизведения диска, SD, USB нажмите кнопку INT, чтобы отобразить INT ON на ЖК-дисплее, затем воспроизведите первые 10 секунд каждого трека.

8. Чтобы повторить трек(и)

Во время воспроизведения кратковременно нажмите кнопку RPT для повторного воспроизведения текущего трека, и на ЖК-дисплее отобразится RPT ONE.

Дважды нажмите кнопку RPT для повторного воспроизведения дорожек в каталоге, и на ЖК-дисплее отобразится RPT DIR.

Трижды нажмите кнопку RPT для включения функции RPT ALL, и на ЖК-дисплее отобразится RPT ALL.

9. Воспроизведение треков в случайном порядке

В режиме воспроизведения диска SD или USB нажмите кнопку RDM, чтобы отобразить RDM ON и воспроизвести все треки в произвольном порядке, нажмите кнопку RDM еще раз, чтобы отменить эту функцию.

10. Чтобы быстро выбрать трек в формате MP3 / WMA для воспроизведения

Нажмите и удерживайте кнопку APS, это активирует режим ПОИСКА ДОРОЖКИ. На ЖК-дисплее отобразится TRK ***. Затем поверните ручку VOL, чтобы ввести номера треков.

Например, вы хотите играть в TRK 108, сначала вводя число 1, затем вводя число 0 (после того, как 1 переходит в верхнюю позицию), наконец, вводя число 8. После ввода всех чисел нажмите кнопку SEL для подтверждения и воспроизведения.

Примечание. Во время ввода номеров дорожек кратковременно нажмите кнопку APS, чтобы удалить неправильные введенные номера.

11. Функция ESP и ID3

В режиме диска SD, USB или MP3 / WMA во время воспроизведения информация об имени файла, имени папки, заголовке, исполнителе и альбоме будет прокручиваться на ЖК-дисплее. Пока воспроизводимая музыка в формате MP3 / WMA содержит соответствующую информацию тегов ID3 в формате версии 1.0 / 2.0, на ЖК-дисплее будут прокручиваться 3 подчеркнутых выше элемента. В противном случае их не будет.

Система громкой связи Bluetooth:

1. Сопряжение и подключение

1) Включите режим Bluetooth на мобильном телефоне;

2) Выберите Поиск устройства Bluetooth. После завершения поиска будет показано имя доступного устройства Bluetooth. Выберите Boss Audio MR762BRGB и введите его, затем на ЖК-дисплее автомобильной аудиосистемы поочередно отобразятся CONNECT, BT ON и PHONE. (При необходимости введите пароль 0000)

2. Используйте мобильный телефон для подключения или отключения

А) Используйте мобильный телефон для подключения или отключения

1) В состоянии подключения найдите сопряженное и подключенное устройство Bluetooth, затем нажмите кнопку отключения, чтобы выполнить отключение.

2) В состоянии отключения найдите сопряженное и отключенное устройство Bluetooth, затем нажмите кнопку подключения, чтобы выполнить подключение.

В) При включении (после выключения АКПП автомобиля) устройство автоматически выполнит поиск и подключит последний подключенный мобильный телефон.

Примечание:

(1) ТЕЛЕФОН отображается на ЖК-дисплее только в состоянии подключения.

(2) В состоянии подключения: мобильный телефон переключается на автомобильную аудиосистему всякий раз, когда происходит набор номера; Мобильный телефон переключается на автомобильную аудиосистему при получении звонка.

3. Набор номера в состоянии подключения

А) Набирайте номер с мобильного телефона напрямую.

В) После ввода номера телефона с мобильного телефона нажмите кнопку TEL, чтобы выполнить набор.

Примечания: время разговора отобразится на ЖК-дисплее, если набор будет успешным и он будет получен.

4. Принять / Завершить звонок

А) Во время звонка нажмите кнопку TEL, чтобы принять звонок.

В) Во время разговора нажмите кнопку HANG UP, чтобы завершить разговор.

5. Настройка уровня громкости разговора

В состоянии разговора используйте ручку VOLUME для регулировки вывода звука, но этот уровень громкости нельзя зарезервировать.

6. Для передачи звука файла, воспроизводимого мобильным телефоном, на автомобильный аудиоплеер

Если мобильный телефон поддерживает A2DP и может воспроизводить аудио- или видеофайлы, когда мобильный телефон воспроизводит звук (для некоторых мобильных телефонов сначала необходимо выбрать «Воспроизвести по BT»), воспроизведение будет перенесено на автомобильный аудиоплеер.

В режиме A2DP, если устройство Bluetooth мобильного телефона поддерживает AVRCP, функции кнопок >> |, | << и PLAY / PAUSE такие же, как и в режиме диска (нет функций быстрой перемотки вперед / назад для кнопки >> | / | <<). Другие кнопки, доступные в режиме диска, недоступны.

В режиме A2DP, если устройство Bluetooth мобильного телефона поддерживает AVRCP, нажатие кнопки SRC переключит радио, диск, USB, CARD и A2DP. После повторного входа в режим A2DP воспроизведение возобновится.

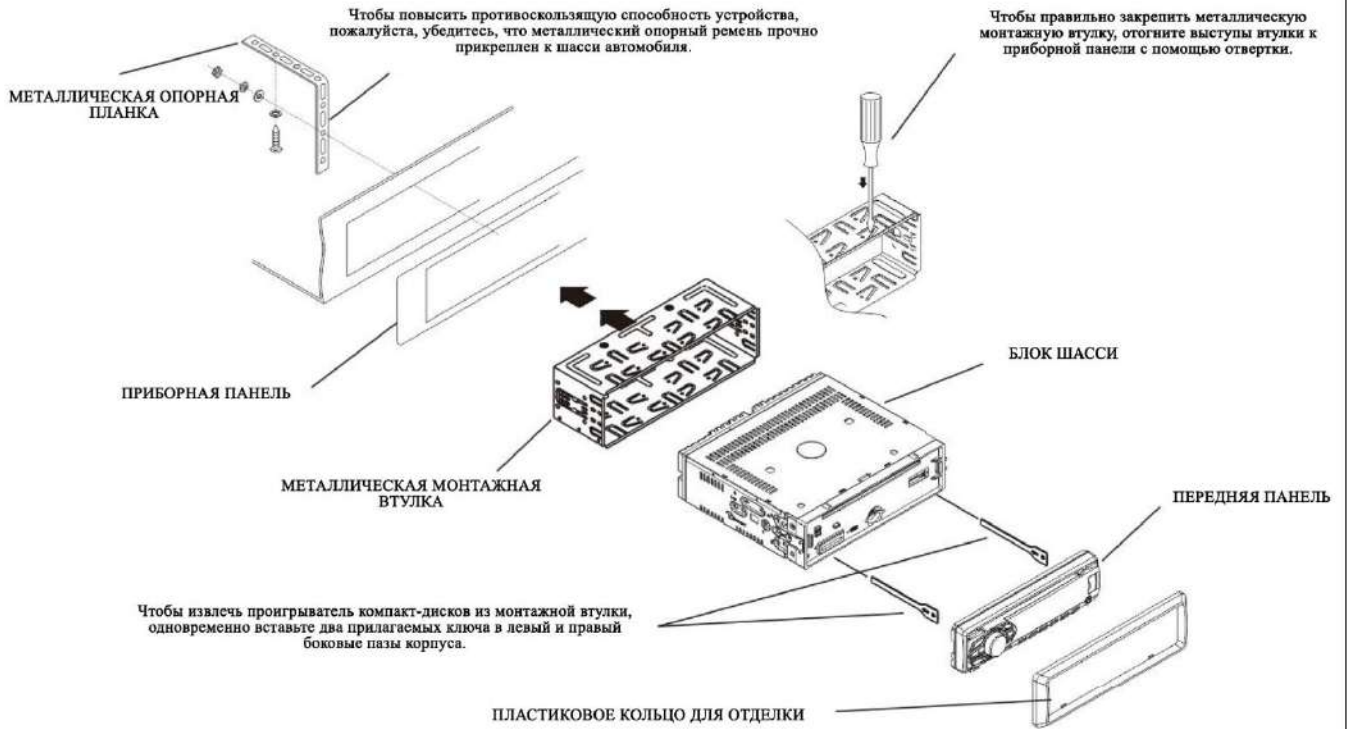
УСТАНОВКА

СПОСОБ УСТАНОВКИ

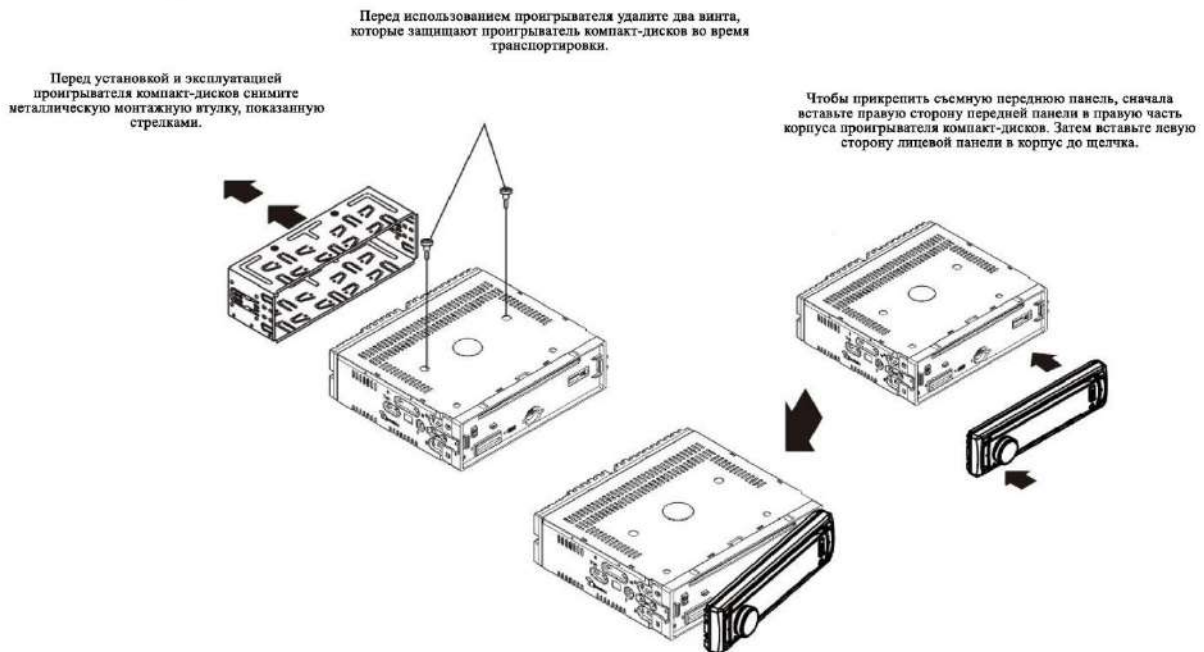
Это метод установки защиты от кражи.

На основном блоке используется **МЕТАЛЛИЧЕСКИЙ МОНТАЖНЫЙ РУКАВ**.

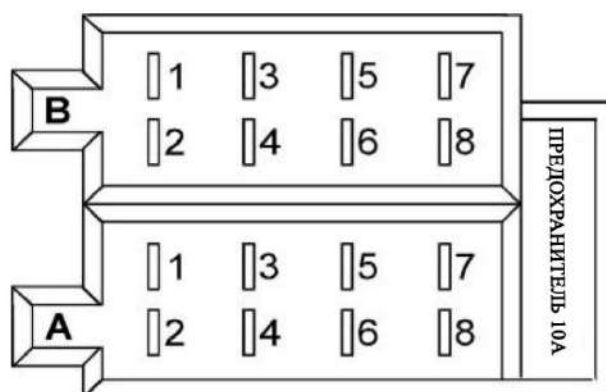
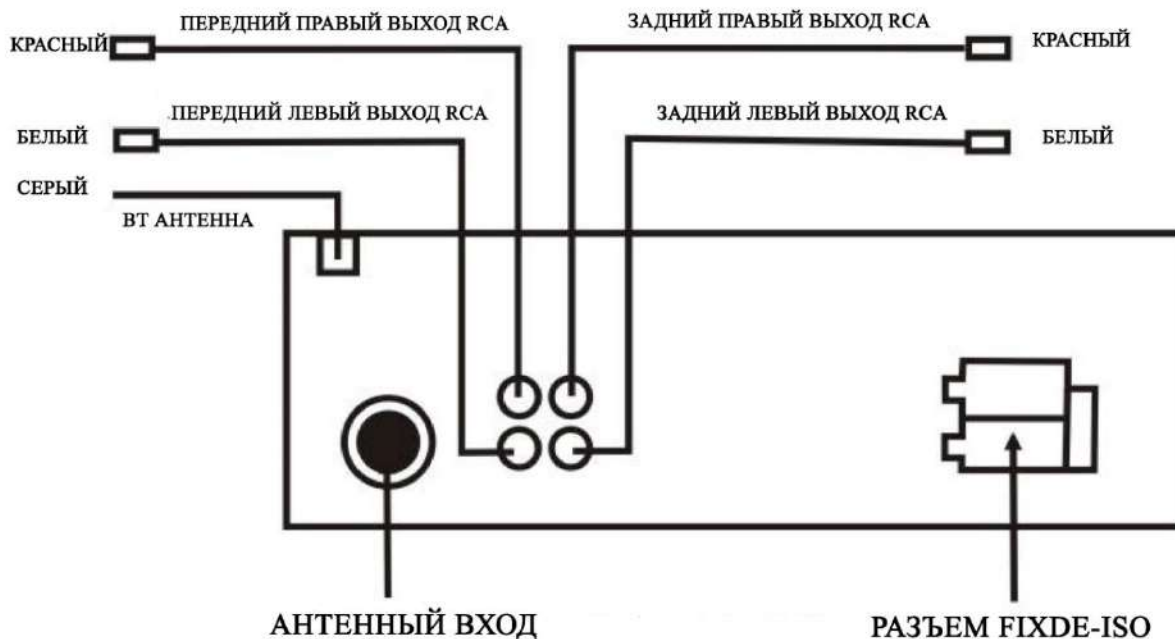
Подключите проводку, например, источник питания, динамики и антенну, в соответствии с требованиями данной инструкции по эксплуатации, затем установите металлическую монтажную втулку в автомобиль, как показано на схеме, приведенной ниже.



ПРИМЕЧАНИЕ



ПРОВОДКА



ЭСКИЗ ФИКСИРОВАННОЙ РОЗЕТКИ ISO

СОЕДИНИТЕЛЬ ФИКСИРОВАННОГО ISO А

- 1.
- 2.
- 3.
4. ПОСТОЯННЫЙ +12 В постоянного тока
5. АВТО АНТЕННА В +
- 6.
7. АСС + 12 В постоянного тока
8. ЗАЗЕМЛЕНИЕ

СОЕДИНИТЕЛЬ ФИКСИРОВАННОГО ISO В

1. ЗАДНИЙ ПРАВЫЙ ДИНАМИК (+)
2. ЗАДНИЙ ПРАВЫЙ ДИНАМИК (-)
3. ПРАВЫЙ ПЕРЕДНИЙ ДИНАМИК (+)
4. ПЕРЕДНИЙ ПРАВЫЙ ДИНАМИК (-)
5. ПЕРЕДНИЙ ЛЕВЫЙ ДИНАМИК (+)
6. ПЕРЕДНИЙ ЛЕВЫЙ ДИНАМИК (-)
7. ЗАДНИЙ ЛЕВЫЙ ДИНАМИК (+)
8. ЗАДНИЙ ЛЕВЫЙ ДИНАМИК (-)

ТЕХНИЧЕСКИЕ ХАРАКТЕРИСТИКИ

ОБЩИЕ

Требования к источнику питания..... 12 В постоянного тока
Потребляемый ток.....10А MAX
Максимальная выходная мощность..... 4X60 Вт (при 14,4 В)
Количество каналов.....2 STEREO
Размеры шасси..... (ШxВxГ) 178X50X165 (мм) 7 "X1,97" X6,5 "

СЕКЦИЯ FM

Диапазон частот..... 87,5–107,9 МГц (US)
87,5–108,0 МГц (EU)
Полезная чувствительность..... 3 мкВ
I.F Частота.....10.7 МГц

СЕКЦИЯ AM

Диапазон частот..... 530 кГц - 1710 кГц (US)
522 кГц-1620 кГц (EU)
I.F Частота.....450 кГц
Полезная чувствительность..... 40 дБ

Секция предусилителя

Выход.....1.2В

ВОСПРОИЗВЕДЕНИЕ CD / MMC / SD или USB

Система..... Аудиосистема MP3
Используемый диск.....CD/CD-R/CD-RW/MP3/WMA
Частотный отклик..... 20-100 Гц <= 5 дБ
10-20 кГц <= 5 дБ
Отношение сигнал / шум (CD)..... 50 дБ [1 кГц]

MR762BRGB

BLUETOOTH® | MARINIZED
MP3-COMPATIBLE CD AM/FM RECEIVER
WITH FRONT PANEL USB AND AUX INPUT

0817

BOSS®
AUDIO SYSTEMS

3451 Lunar Court • Oxnard, CA 93030

www.bosssaudio.com

800-999-1236 US Toll-free

805-751-4853 Customer Service

Technical Support: www.bosssaudio.com/support/technical-support/



iPod® and iPhone® are trademarks of Apple, Inc. registered in the U.S. and other countries.
The Bluetooth® word mark and logos are registered trademarks owned by Bluetooth SIG, Inc. and any use of such marks by BOSS Audio Systems is under license. Other trademarks and trade names are those of their respective owners.