

GRINDA

Триммер
электрический
Grass Trimmer



Руководство
по эксплуатации

www.grinda.ru

В связи с постоянным совершенствованием технических характеристик моделей оставляем за собой право вносить изменения в конструкцию и комплектность. При необходимости информация об этом будет прилагаться отдельным листом к настоящему «Руководству по эксплуатации».



8-43026-1200

Для заметок

Для заметок

Спасибо за то, что Вы купили изделие торговой марки **GRINDA**, которое прошло обширный процесс проверки качества. Мы сделали все, чтобы это изделие дошло до Вас в отличном состоянии. Но долговечность электроинструмента в большой степени зависит от Вас. Чем бережней Вы обращаетесь с Вашим инструментом **GRINDA**, тем дольше он будет надежно служить Вам. Однако, если Вы все же испытываете какие-либо проблемы с нашим изделием, или если Вы нуждаетесь в нашей помощи или совете, то без колебания связывайтесь с нашей сервисной службой.

Перед началом работы внимательно изучите данное руководство по эксплуатации.

Сохраняйте его в течение всего срока службы изделия.

При покупке электроинструмента требуйте проверки его исправности путем пробного включения, а так же комплектности согласно сведениям, указанным в данном паспорте. Убедитесь, что гарантийный талон оформлен должным образом, содержит дату продажи, штамп магазина, подпись продавца, серийный номер изделия.

Изделие соответствует требованиям нормативных документов:
ГОСТ 30505-97, ГОСТ 17770-86, ГОСТ 12.2.030-2000, ГОСТ 51318.14.1-99,
ГОСТ Р 51318.14.2-99, ГОСТ Р 51317.3.2-99, ГОСТ Р 51317.3.3-99.

1 Назначение и область применения

Для заметок

Триммер электрический относится к ряду ручных косилок малого захвата. Триммер предназначен как для обычного скашивания травы, так и для выравнивания газонов в саду, на приусадебных участках, а также в любых местах где требуется быстрая и качественная обработка насаждений.

Триммер применим не только для засеянного газона, но и легко справится даже с дикими густорастущими травянистыми зарослями.

Данный электроинструмент не предназначен для профессионального применения, предусмотрено только его бытовое использование. В случае длительного и непрерывного использования срок службы инструмента значительно сокращается.

Внимательно прочитайте эту инструкцию по эксплуатации и п. 6 "Указания по технике безопасности". Только так Вы сможете научиться правильно обращаться с инструментом и избежите ошибок и опасных ситуаций.



ВНИМАНИЕ! Не подвергайте Ваш электроинструмент воздействию дождя и не используйте его в сырых помещениях. Рабочее место должно быть хорошо освещено. Не используйте инструмент в местах, в которых существует возможность взрыва или пожара от горючих материалов, огнеопасных жидкостей, краски, лака, бензина, огнеопасных газов или пыли взрывчатого характера.

Не используйте инструмент для работы, для которой он не был разработан. Не используйте небольшой инструмент для работы, которую должен делать усиленный инструмент. Не используйте изделие для целей, не предназначенных для этого.

Убедитесь, что вентиляционные отверстия свободны от пыли и грязи. Засоренные вентиляционные отверстия могут быть причиной перегрева и повреждения двигателя.

БУДЬТЕ ВНИМАТЕЛЬНЫ! Наблюдайте за тем, что Вы делаете. Не работайте с электрическим оборудованием, если Вы утомились, приняли лекарства, содержащие наркотики или лекарства, которые могут вызвать сонливость, также алкоголь и любые другие средства и продукты, нарушающие внимание и сосредоточенность.

Другие предложения от торговой марки GRINDA



Газонокосилка роторная

- мощность Вт **1000/1300/1500**
 - ширина кошения мм **320/380/430**
 - высота кошения **3** уровня / **3** уровня / **5** уровней
 - вместимость травосборника л. **30/45/48**
- 8-43060-32
8-43060-38
8-43060-43



Газонокосилка шпindelная

- мощность Вт **1200**
 - ширина кошения мм **330**
 - высота кошения мм **20,25,30,35,40**
 - вместимость травосборника л. **30**
- 8-43050-33



Аэратор электрический

- мощность Вт **500**
 - ширина обработки мм **330**
 - высота обработки мм **3,4,8**
 - вместимость мусоросборника л. **30**
- 8-43080-33



Скарификатор электрический

- мощность Вт **1200**
 - ширина обработки мм **330**
 - высота обработки мм **3,4,8**
 - вместимость мусоросборника л. **30**
- 8-43090-33



Кусторез электрический

- мощность Вт **520**
 - max диаметр реза мм **14**
 - длина шины мм **510**
- 8-43120-52



Измельчитель электрический

- мощность Вт **2200**
 - max диаметр реза мм **40**
- 8-43120-52



Садовый пылесос

- мощность Вт **1800**
 - max скорость воздуха км/ч **270**
 - объем потока м³/мин **14**
- 8-43170-1800

2 Технические характеристики

Модель триммера	8-43026-1200
Напряжение сети питания, В	220
Частота тока, Гц	50
Номинальный потребляемый ток, А	5,5
Номинальная потребляемая мощность, Вт	1200
Частота вращения на холостом ходу, об/мин	7500
Диаметр обрабатываемой поверхности ножом/леской, мм	230/350
Толщина лески, мм	2
Вес, кг	6

3 Комплект поставки

В комплект входит:

Триммер электрический	1 шт.
Плечевой ремень	1 шт.
Защитный кожух	1 шт.
Щиток кожуха	1 шт.
Дополнительная рукоятка	1 шт.
Набор крепежа	1 шт.
Ключ	1 шт.
Нож	1 шт.
Катушка с леской	1 шт.

■ Проверьте отсутствие повреждений инструмента и комплекта деталей, которые могли возникнуть при транспортировке.

■ Прежде чем приступать к работе, внимательно прочитайте и усвойте содержание настоящего руководства.

4 Устройство и принцип работы

4.1 Общий вид триммера электрического представлен на рис. 1.

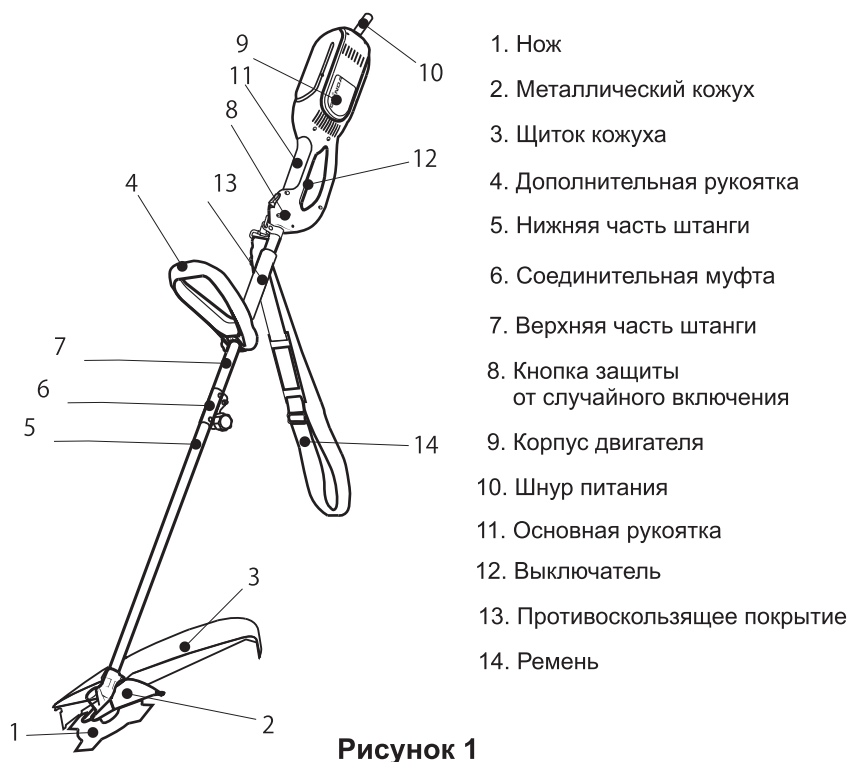


Рисунок 1

Внимание! Все работы, связанные со сборкой триммера и проведения регулировок и настроек производите только при отключенном от электрической сети триммере.

4.2 Сборка/снятие нижней штанги.

Следует отсоединять нижнюю штангу от верхней перед транспортировкой изделия, помещением изделия на хранение, а также для установки дополнительных насадок.

Порядок установки.

Ослабить зажимную рукоятку соединительной муфты 6, открутив ее против часовой стрелки.

Совместить верхнюю и нижнюю штанги (рис. 2).

Для облегчения установки совместить фиксирующую кнопку с направляющим пазом соединительной муфты.

Соединить верхнюю и нижнюю штанги. При этом фиксирующая кнопка должна зафиксироваться (защелкнуться) в направляющем пазе соединительной муфты.

8.8 Гарантийное обязательство не распространяется:

- На неисправности изделия, возникшие в результате несоблюдения пользователем предписаний инструкции по эксплуатации изделия.
- На неисправности, полученные в результате механического повреждения, вызванного внешним ударным или иным другим воздействием.
- Если инструмент применялся не по назначению.
- На изделие, имеющее следы вскрытия, ремонта электроинструмента пользователем или неуполномоченными на это лицами.
- Если изделие вышло из строя в результате неблагоприятных атмосферных и иных внешних воздействий, таких как дождь, снег, повышенная влажность, нагрев, агрессивные среды, несоответствие параметров питающей электрической сети указанным на инструменте.
- В случае использования принадлежностей, расходных материалов и запасных частей, не рекомендованных или не одобренных производителем.
- На изделие, вышедшее из строя по причине перегрузки электроинструмента. К безусловным признакам перегрузки электроинструмента относятся деформация или оплавление деталей и узлов изделия, потемнение или обугливание изоляции проводов электродвигателя под воздействием высокой температуры.
- При проникновении внутрь изделия посторонних предметов, насекомых, материалов или веществ.
- В случае самостоятельной модификации электроинструмента.
- На принадлежности, запасные части, вышедшие из строя вследствие нормального износа, и расходные материалы, такие как приводные ремни, угольные щетки, аккумуляторные батареи, ножи, пилки, абразивы, пильные диски, сверла, буры и т. п.
- На изделие, поврежденное в результате неправильного хранения и неправильной транспортировки, небрежного обращения или воздействия непреодолимой силы (землетрясения, пожар, стихийные бедствия и т.д.).

8.9 Для обращения в гарантийную мастерскую необходимо предъявить:

- Изделие.
- Гарантийный талон.

7 Условия транспортирования, хранения и утилизации

- 7.1** Храните электроинструмент в надежном, сухом и недоступном для детей месте.
- 7.2** Хранение и транспортировку электроинструмента осуществляйте в коробках или кейсах.
- 7.2** Отслужившее срок службы изделие, дополнительные принадлежности и упаковку следует экологически чисто утилизировать.

8 Гарантийные обязательства

- 8.1** Настоящая гарантия не ограничивает законных прав потребителей, предоставленных ему действующим законодательством РФ.
- 8.2** Гарантируется безотказная работа изделия при соблюдении покупателем всех правил эксплуатации и хранения электроинструмента.
- 8.3** В случае возникновения проблем в процессе эксплуатации изделия, рекомендуем Вам обращаться в сервисные центры, адреса и телефоны которых указаны в гарантийном талоне.
- 8.4** При покупке изделия требуйте проверки его комплектности и исправности в Вашем присутствии, инструкцию по эксплуатации, правильного заполнения гарантийного талона. При неправильно заполненном гарантийном талоне, отсутствии инструкции на русском языке Ваши претензии по качеству данного изделия будут отклонены.
- 8.5** Гарантийный срок на данное изделие составляет 24 месяца со дня его продажи.
- 8.6** Срок службы данного изделия составляет 5 лет.
- 8.7** Наши гарантийные обязательства распространяются только на неисправности, выявленные в течении гарантийного срока и обусловленные производственными или конструктивными факторами.

Если фиксирующая кнопка не зафиксировалась в направляющем пазе соединительной муфты, то следует слегка повернуть нижнюю штангу относительно верхней до момента фиксации.

Затянуть зажимную рукоятку соединительной муфты, закрутив ее по часовой стрелке.

Примечание. В процессе работы с изделием периодически проверять степень затяжки зажимной рукоятки соединительной муфты. При необходимости затягивать ее.

Порядок снятия.

Выключить электродвигатель, отпустив кнопку пуска и дождаться полной остановки вращения вала.

Извлечь вилку электрического шнура из розетки.

Ослабить зажимную рукоятку соединительной муфты 6, открутив ее против часовой стрелки.

Нажать фиксирующую кнопку и, удерживая ее в этом состоянии, отсоединить нижнюю штангу 5 от верхней штанги 7.

Примечание. После нажатия фиксирующей кнопки немного повернуть нижнюю штангу 5 в любую сторону, для облегчения ее снятия.

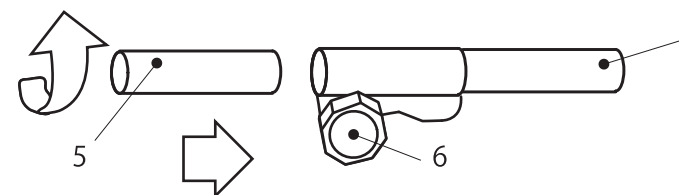


Рисунок 2

Внимание! Конструкция триммера позволяет использовать два вида режущего инструмента: катушку с леской и металлический нож.

4.3

Порядок сборки триммера для работы с катушкой (рис. 3).

Внимание! Во избежание травм не включайте триммер с установленной катушкой без щитка кожуха.

Установите металлический кожух 2 на корпус редуктора 16 с помощью трех винтов 17.

На металлический кожух установите щиток кожуха 3.

Установите втулку 20 на шпindelь.

Наденьте на шпindelь верхнюю планшайбу 21, при этом совместите отверстия на планшайбе с отверстиями на вале.

Вставьте ключ в отверстия, заблокировав вращение вала.

Накрутите катушку 15 на шпindelь против часовой стрелки до плотного соединения.

Вытащите ключ.

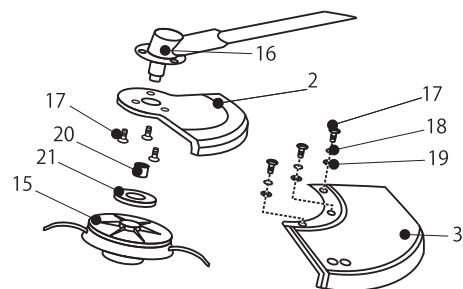


Рисунок 3

- 15. Катушка с леской
- 16. Корпус редуктора
- 17. Винт
- 18. Гровер
- 19. Шайба
- 20. Втулка
- 21. Верхняя планшайба

4.4

Порядок сборки триммера для работы с ножом (рис. 4).

Установите металлический кожух 2 на корпус редуктора 16 с помощью трех винтов 17. Установите втулку 20 на шпиндель. Наденьте на шпиндель верхнюю планшайбу 21. Установите нож 1 и прижмите его нижней планшайбой 22. Плотнo затяните нож гайкой 23. Вставьте шплинт 24 и зафиксируйте его.

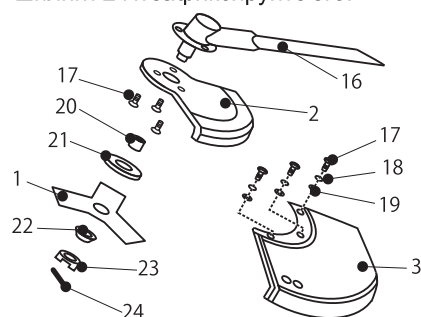


Рисунок 4

- 22. Нижняя планшайба
- 23. Гайка
- 24. Шплинт

Внимание! Во избежании травм не включайте триммер с установленным ножом без защитного металлического кожуха.

4.5

Установка дополнительной рукоятки.

Установите регулируемую рукоятку 4 согласно рисунку 5.

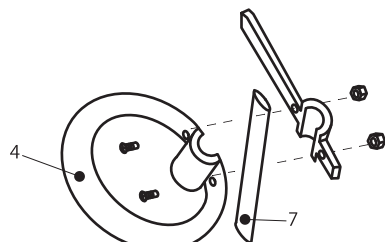


Рисунок 5

- Носите подходящую одежду. Широкая одежда, длинные волосы, украшения могут быть захвачены движущимися частями инструмента.
- При работах, связанных с образованием пыли используйте респиратор. При повышенном уровне звука работающего инструмента надевайте защитные наушники.
- Перед началом работы осмотрите и визуально проверьте электроинструмент и шнур сетевой на возможные повреждения, подвижные части инструмента на их функционирование. Убедитесь, что ключи и установочные инструменты удалены из рабочей зоны.
- Не пытайтесь удерживать или тормозить движущиеся части электроинструмента.
- Применяйте только безупречный сменный инструмент. Ни в коем случае не применяйте с трещинами или деформированный, имеющий явные повреждения расходный материал.
Не работайте с электроинструментом без защитных очков и перчаток.
- Не применяйте сменный инструмент, который не соответствует приведенным в данном руководстве характеристикам.
- Никогда не ходите с работающим электроинструментом. Всегда выключайте его при переходе на другое место.
- Никогда не используйте электроинструмент для непредусмотренных изготовителем видов работ, даже если сменный инструмент подходит по параметрам.
- Ремонт должен осуществляться только в специализированных сервисных центрах с использованием запасных частей фирмы-изготовителя.
- Настоящее изделие соответствует российским и международным стандартам и требованиям к безопасности.
- Принимайте устойчивое положения тела и всегда сохраняйте равновесие. Будьте внимательны.
- Для выполнения тяжелых работ не используйте машины малой мощности. Применение электроинструмента не по назначению может привести к возникновению опасной ситуации.
- Вынимайте штепсельную вилку из сетевой розетки после окончания работы, при замене рабочей части инструмента.
- Не пытайтесь модифицировать, усовершенствовать электроинструмент каким-либо способом. Использование любого аксессуара, который не рекомендован, может привести к поломке инструмента и к причинению вреда здоровью.

Обращайте внимание на указатели безопасности на газонокосилке.



ПЕРЕД НАЧАЛОМ РАБОТЫ
ИЗУЧИТЕ ИНСТРУКЦИЮ



ИСПОЛЬЗУЙТЕ СРЕДСТВА
ЗАЩИТЫ



НЕ КОСИТЬ
ВЛАЖНУЮ ТРАВУ

6 Указания по технике безопасности

При использовании электроинструмента необходимо соблюдать следующие рекомендации для безопасной работы в целях защиты от удара электрическим током, возникновения пожара и получения травм:

- Учитывайте влияние окружающей среды. Не используйте электроинструмент во влажной среде, вблизи воспламеняющихся жидкостей или газов, а также при недостаточном освещении. Избегайте перепадов температур, приводящих к возникновению конденсата.
- Избегайте воздействия на электроинструмент прямых солнечных лучей большой интенсивности.
- Берегите себя от удара электрическим током. Во время работы избегайте прикосновения с заземленными предметами: трубопроводами, радиаторами отопления, газовыми плитами, заземленными бытовыми приборами и т. д.
- Берите инструмент только за изолированные места корпуса. Контакт с повреждёнными электропроводящими кабелями приводит к возникновению напряжения в металлических частях корпуса и может стать причиной удара током.
- Берегите кабель от воздействия тепла и масла, от прикосновения к острым и режущим предметам. Не переносите электроинструмент за кабель, не перегибайте его. Не извлекайте за кабель штепсельную вилку из сетевой розетки.
- Избегайте случайного включения инструмента. Не переносите его подключенным к электрической сети, прикасаясь пальцем к выключателю. Не оставляйте электроинструмент, подключенный к электрической сети, без присмотра.
- При работах под открытым небом используйте специально для этого предназначенный удлинитель промышленного изготовления, обозначенный соответствующим образом (двойная изоляция). Кабель удлинителя должен быть рассчитан на потребляемую электроинструментом мощность.

4.6

Включение триммера.

Рекомендуется: перед каждым пуском инструмента проверить надежность креплений элементов триммера.

Для включения триммера возьмитесь рукой за основную рукоятку, второй - за дополнительную рукоятку. Нажмите большим пальцем на кнопку защиты от случайного включения, расположенную на основной рукоятке. Не отпуская кнопку защиты от случайного включения, нажмите на кнопку выключателя.

После запуска двигателя триммера кнопку защиты от случайного включения можно отпустить.

Внимание! Перед началом работы дождитесь полного набора оборотов электродвигателя.

Для остановки инструмента отпустите кнопку выключателя.

При работе сохраняйте равновесие!

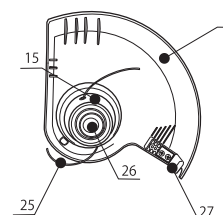
Внимание! После отключения режущие элементы триммера продолжают некоторое время вращаться. Будьте осторожны, дождитесь их полной остановки.

4.7

Регулировка длины лески (рис. 6).

Ваш триммер оснащен специальным ножом 27, предназначенным для поддержания требуемой длины лески, который находится на металлическом кожухе 2. В процессе работы для выдвижения лески 25 достаточно слегка нажать катушкой о землю.

Внимание! Чрезмерное усилие нажатия или нажатия о камень или другую твердую поверхность может привести к поломке катушки.



- 25. Режущая леска
- 26. Кнопка выброса лески
- 27. Нож для обреза лески

Рисунок 5

4.8

Замена лески в катушке (рис. 7).

Конструкция катушки может отличаться от указанной на рисунке.

Внимание! Максимально допустимый диаметр лески указан в таблице технических характеристик. Ни в коем случае не заменяйте леску металлической проволокой - это может привести к серьезным травмам и повредить триммер.

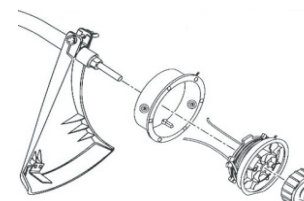


Рисунок 7

Выключите триммер, дождитесь полной остановки режущего узла. Отключите триммер от сети питания. Извлеките шпульку из катушки. Для этого (в зависимости от конструкции катушки) необходимо снять катушку со шпинделя, отвинтив ее крепежный винт. Тщательно очистите катушку от загрязнений и остатков лески. Если катушка повреждена, ее следует заменить полностью. Возьмите 5 – 6 метров лески и аккуратно сложите ее пополам. Закрепите леску в месте сгиба в прорези на буртике шпульки. Намотайте леску в направлении, указанном стрелкой на шпулке. Временно зафиксируйте свободные концы лески, вставив их в проушины на шпулке. Вставьте оба свободных конца лески в отверстия корпуса катушки и вставьте шпульку в корпус катушки, подложив под шпульку входящую в комплект катушки пружину. Свободный конец намотанной лески должен выступать из катушки хотя бы на 30 мм. Установите катушку на шпиндель, наживите крепежный винт на внутреннюю резьбу шпинделя и надежно завинтите винт.

Высвободите леску из проушин шпульки, дернув за оба конца лески при одновременном нажатии на катушку.

Внимание! Не рекомендуется затачивать нож, поставляемый в комплекте. При необходимости меняйте его на новый. Рекомендуется использовать оригинальный нож GRINDA 8-43026-SP.

4.9 Регулировку глубины кошения (высоты газона).

Регулировку глубины кошения (высоты газона) контролируйте методом опускания или подъема триммера относительно уровня земли. Однако, не косите сразу высокие, сопоставимые по размерам с корпусом триммера, стебли травы, они могут уменьшить обзор скашиваемой поверхности (рис. 8), что может привести к потере равновесия, и как следствие, получению травмы или к поломке триммера.

Внимание! Не используйте стальной нож для обрезки кромок у бордюров или резки до самой земли, для этого безопаснее использовать леску.

Внимание! Использование пилообразных ножей с данным механизмом не допускается.

4.10 Во время работы используйте специальный прижим 28 на корпусе триммера для крепления удлинителя. Стыковое соединение вилки шнура триммера и электрического разъема удлинителя не должно находиться вне Вашего поля зрения (рис. 9).

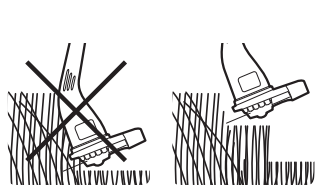


Рисунок 8

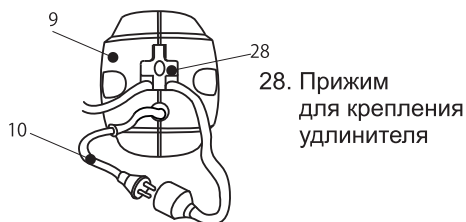


Рисунок 9

4.11 Электрический триммер не нуждается в дополнительной смазке. При необходимости смазка должна выполняться специалистами в сервисном центре, в том числе смазка редуктора триммера.

5 Рекомендации по эксплуатации

- В процессе работы, для исключения повреждения изделия или нанесения травм, тщательно осмотреть рабочий участок и освободить его от посторонних предметов, включая осколки стекла, куски проволоки, арматуру, камни и т. д. Для работы использовать защитные очки или защитную маску. Рекомендуется использовать специальную прозрачную защитную маску, которая полностью закрывает поверхность лица. При работе использовать защитные средства органов слуха.
- Запрещается эксплуатация изделия при отсутствии каких-либо комплектующих элементов, так как это может стать причиной получения серьезных травм пользователем и окружающими.
- Убедитесь, что напряжение вашей сети соответствует номинальному напряжению электроинструмента.
- При использовании электроинструмента, расположите сетевой кабель таким образом, чтобы можно было беспрепятственно выполнять работу.
- Регулярно очищайте от пыли и грязи вентиляционные отверстия.
- Выключайте электроинструмент из электросети сразу после окончания работы.
- Включайте электроинструмент в электросеть только тогда, когда Вы готовы к работе.
- При блокировке сменного инструмента немедленно выключите машину.
- Следите за исправным состоянием Вашей машины. В случае появления подозрительных запахов, дыма, огня, искр, заедания сменного инструмента необходимо отключить устройство и обратиться в специализированный сервисный центр.
- Регулярно, после каждого использования, очищайте корпус машины. Никогда не используйте растворители, бензин, спирт, аммиачную воду. Они могут повредить корпус изделия.
- Выполняя кошение вблизи деревьев, кустарников или других насаждений, помните, быстрое вращение шпинделя с режущей леской может повредить их.
- Выполняя продолжительные работы, избегайте вынужденного перегрева двигателя, штанги и редуктора, делая периодические перерывы, на достаточный для охлаждения электродвигателя промежуток времени, это позволит сберечь инструмент от возможной поломки.
- Не устанавливайте на триммер насадки, которые не предусмотрены конструкцией, это может привести к травме и поломке триммера.