

ЙЎРИҚНОМА

ҒОВАКЛИ БЕТОН БЛОКЛАРИДАН
УЙ ҚУРИШ БЎЙИЧА



ПОРЕВИТ

ДЕВОР МАТЕРИАЛЛАРИ ЗАВОДИ

МУНДАРИЖА

1. Ғовакли бетон ҳақида	-----	3
2. Физик-механик хоссалари	-----	6
3. Тўшириб олиш ва сақлаш	-----	7
4. Пойдеворни намдан муҳофазалаш	-----	8
5. Биринчи қаторни териш	-----	9
6. Блокларни кесиш	-----	10
7. Цементли елимни тайёрлаш	-----	11
8. Кўпик-елимни тайёрлаш	-----	12
9. Деворни ўзаклаш	-----	14
10. Иккинчи ва кейинги қаторларни териш	-----	17
11. Пардеворларни териш	-----	18
12. Шакл ўзгаришига қарши чоклар	-----	19
13. Ташқи ва ички кўтариб турувчи деворларни боғлаш	-----	20
14. U-симон блокларни териш	-----	21
15. Ўзакловчи белбоғ қуриш	-----	22
16. Ёпма қуриш	-----	23
17. Деворларни тоза пардозлаш	-----	24
18. Ташқи пардозлаш. Суваш	-----	25
19. Ташқи пардозлаш. Девор сиртини қоплаш	-----	26
20. Иш асбоблари	-----	27
21. «Поревит» техник назорати	-----	31

ҒОВАКЛИ БЕТОН ҲАҚИДА

Ғовакли бетон блоки – бу ҳаво айланиши учун мўлжалланган, бир текис тақсимланган туташ ғовакларга эга бўлган сунъий тош. "Поревит" ғовакли бетони – бу тош хусусиятларига эга, ишлов беришда эса ёғочдан ҳам қулай бўлган универсал девор материали. Таркиби – табиий фаоллик даражаси ўта паст бўлган табиий ноорганик элементлар (қумтошлар ва оҳактошлар).



► ҚЎЛЛАНИШ СОҲАСИ

БП-200



БП-300



БП-400



- ▼ 1 – 5 қаватли уйларда ташқи ва ички кўтариб турувчи деворлар барпо этиш учун.
- ▼ Қаватлиликдан қатъи назар баланд монолит-синчли ўйсозликда деворларни тўлдириш учун.
- ▼ Квартиралараро деворлар барпо этиш учун.

БП-100



БПУ-200, 300, 400



- ▼ Кам қаватли ва баланд ўйсозликда хоналараро пардеворлар қуриш учун.
- ▼ Дераза ва эшик тепадонларини қуриш учун.
- ▼ Ёпмалар остига ўзакли белбоғлар қуриш учун.

► ХОССАЛАРИ



СЕРГОВАК БЕТОНЛАРНИНГ ЭНГ ИССИҒИ

Бошқа девор блоклари орасида иссиқлик ўтказувчанлиги энг паст – 0,11 Вт/м*С°дан бошлаб. Айрим минтақаларда бу деворларга иссиқлик қопламаси ўрнатмаслик учун имконият яратади.



ГЕОМЕТРИЯСИНИНГ АНИҚЛИГИ

Ўлчамларда оғишлар ошмайди:
узунлик бўйича +- 3 мм дан
кенглик бўйича +- 2 мм дан
баландлик бўйича +- 1 мм дан
Бу блокларни теришда
ишлатиладиган қоришмада ва
тоза пардозлашда тежаш
имконини беради.



ЎРНАТИШНИНГ СОДДАЛИГИ

Ўйиқ-қиррали система деворларни теришнинг қулайлиги ва тезлигини таъминлайди. Блоклар осон қирқилади ва штробланади.



ЭКОЛОГИК СОФ МАТЕРИАЛ

EcoMaterial* экологик хавфсизлик халқаро стандарти бўйича сертификатланган

* 2015 йил ноябрда берилган 0000054-сонли сертификат



ВАЗНИНИНГ ЕНГИЛЛИГИ

Зичлиги D500, қалинлиги 300 мм бўлган блоклардан қурилган 1 м2 девор вазни 187 кг. Қалинлиги 290 мм бўлган бошқа бетон блоклардан қурилган девор вазни эса 277 кг.

Бунинг ҳисобига ғовакли бетон бино пойдевори ва синчига тушадиган юкни пасайтиради.



ШИНАМ МУҲИТ ЯРАТАДИ

«Нафас олувчи» деворлар намликнинг қулай даражасини қувватлайди. Уй ичи қишда иссиқ, ёзда эса салқин бўлади.

> МИШМИШЛАРНИ ЧИПАККА ЧИҚАРАМИЗ

Ғовакли бетон кенг қўлланилиши туфайли ҳақиқат билан мос келмайдиган бир қатор мишмишлар тарқалган. Биз бу мишмишларни рад этмоқчимиз. Аслида ғовакли бетон:



МУСТАҲКАМ
МАТЕРИАЛ

М50 сиқилишга чидамлик даражасининг юқорилиги 5 қаватгача баландликдаги биноларда кўтариб турувчи деворлар қуриш имконини беради (зичлиги D600 бўлган ғовакли бетондан)



ҚОҚИЛГАН НАРСАЛАРНИ
МАҲҚАМ УШЛАЙДИ

Махсус маҳкамлагични қўллаш узилишга чидамликнинг юксак кўрсаткичларини таъминлайди:
БП-300 D500 – 365 кг.
БП-300 D600 – 650 кг.
Бу бино ичида шкафлар, иситиш радиаторларини ва сиртда фасадларни илиш учун имконият яратади.



СУВДАН ҚЎРҚМАЙДИ

Ғовакли бетонни нам хоналар ичида қўллашга рухсат этилади*

*“СТО НААГ 3.1-2013” 6.1.2-б. шартларига риоя этилган ҳолда

ФИЗИК-МЕХАНИК ХОССАЛАРИ

> ДЕВОР БЛОКЛАРИ

НОМИ	БП-100	БП-200	БП-300	БП-400
Зичлиги, кг/м ³ , D	500	500	500	500
Мустаҳкамлик бўйича бетон турқуми, B	2,5	2,5	2,5	2,5
Ўлчамлари, мм. (У/К/Б)	625x100x250	625x200x250	625x300x250	625x400x250
Блок оғирлиги, кг. (табiiй намлик)	9,72	19,5	29,3	39,1
Қуруқ ҳолатда иссиқлик ўтказувчанлик коэффициенти, λ ₀ (Вт/м*С)	0,11	0,11	0,11	0,11
Совуққа чидамлилиқ, циклар, F	75	75	75	75

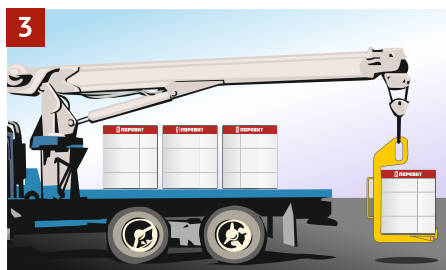
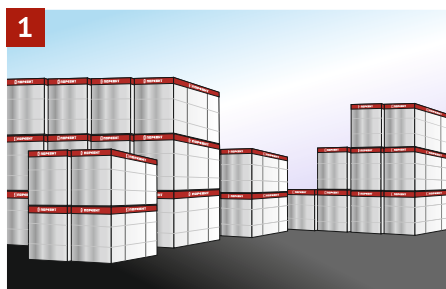
> U-СИМОН БЛОКЛАР

НОМИ	БПУ-200	БПУ-300	БПУ-400
Зичлиги, кг/м ³ , D	500	500	500
Ўлчамлари, мм. (У/К/Б)	625x200x250	625x300x250	625x400x250
Блок оғирлиги, кг. (табiiй намлик)	13,21	19,56	30,83

Табiiй радионуклидларнинг самарали солиштирма фаоллиги = 79,65 Бк/кг
 Қуриганда киришиш = 0,43 мм/м дан ошмайди

ТУШИРИБ ОЛИШ ВА САҚЛАШ

- ▶ Блоклар тупроқ намлигидан муҳофазаланган қаттиқ заминли текис горизонтал майдончада тахлаб қўйилиши лозим. Тагликлар бир сатҳда қўйилиши керак, тагликларни икки қават қилиб фақат текис бетон замин ёки асфальт тўшами устига тахлашга рухсат этилади.
- ▶ Блокларни уюмга тўкиши ва улоқтириш йўли билан тушириб олиш тақиқланади.
- ▶ Блоклар жойланган тагликларни тушириб олишда юмшоқ (текстиль) тасмасимон строплардан фойдаланиш лозим.
- ▶ Бир вақтнинг ўзида иккита ва ундан ортиқ тагликларни тушириб олиш тақиқланади.
- ▶ Блоклар жойланган тагликларни қурилиш майдончасида бир жойдан бошқа жойга кўчириш тагликнинг бутун кенлиги бўйлаб қаттиқ таянчни таъминлайдиган паншахасимон ёки бошқа юк кўтариш мосламалари ёрдамида амалга оширилиши лозим.
- ▶ Блоклар жойланган тагликларни ғишт терувчининг иш жойига кўтариш таглик ёки айрим блок тушиб кетиши имкониятини истисно этадиган юк кўтариш мосламалари ёрдамида амалга оширилиши лозим.
- ▶ Блокларни ўрама шикастланган тагликларда кўтариш тақиқланади.



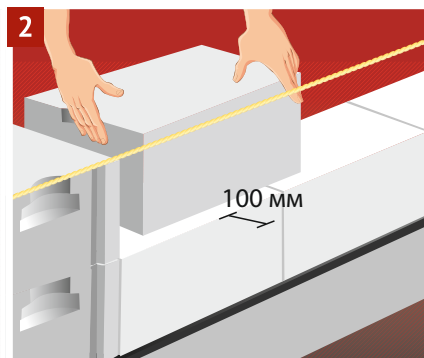
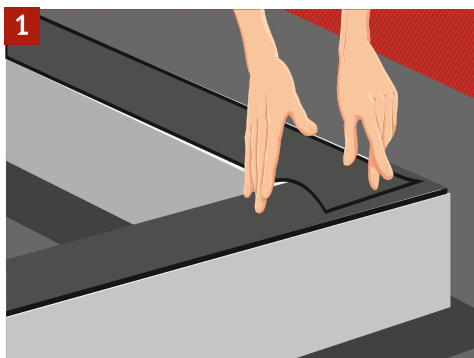
ПОЙДЕВОРНИ НАМДАН МУҲОФАЗАЛАШ

▶ Деворларни қуришга киришишдан олдин пойдеворнинг (плитанинг, тасмасимон пойдеворларнинг) горизонталлигини текшириш амалга оширилиши лозим. Энг баланд ва энг паст бурчак ўртасида максимал фарқ 20 мм дан ошмаслиги керак. Агар у 20 дан ошса, асосни қум-цементли қоришма билан бараварлаш амалга оширилиши лозим.

▶ Пойдевор сиртини чўтка билан тозаланг, рулонли намдан муҳофазаловчи материални тўшанг. Бириктиришни камида 150 мм устма-уст қўйиб бажаринг (1-расм).

▶ Бўлғуси деворларнинг контурларини лойиҳага мувофиқ аниқ ўлчашни амалга оширинг.

▶ Блокни пойдевор қиррасидан четга чиқариш максимал узунлиги деворнинг кўтариш қобилияти бўйича ҳисоби билан белгиланиши лозим. Одатда бу узунлик блок қалинлигининг $1/3$ дан ёки 100 мм дан ошмаслиги керак (2-расм).



БИРИНЧИ ҚАТОРНИ ТЕРИШ

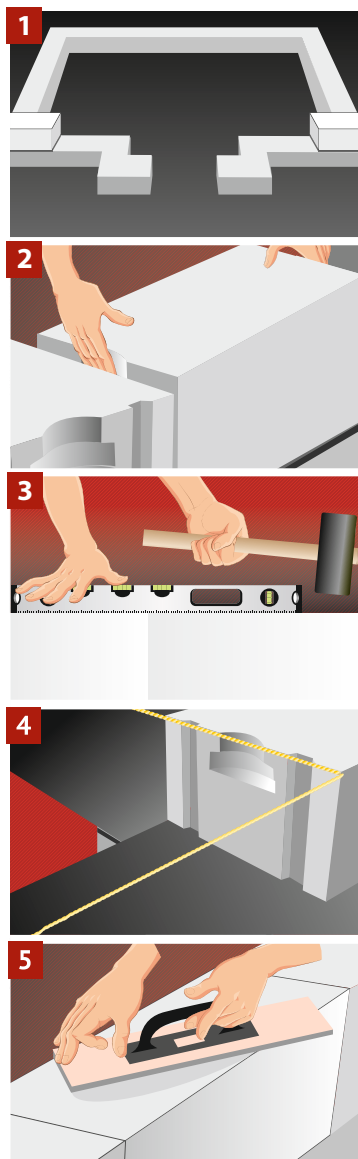
▶ Девор блокларининг биринчи қаторини теришнинг аниқлик даражаси кейинги қаторларга, натижада эса – бутун уй қурилишининг аниқлик даражасига таъсир кўрсатади. Мазкур жараёнга алоҳида эътибор бериш зарур.

▶ Деворнинг биринчи қаторини териш шундан бошланадики, биринчи блок бинонинг энг баланд бурчагига қўйилади. Биринчи қатор блоклари блокнинг бутун юзаси бўйлаб 20 мм гача қалинликда ётқизилган қум-цементли қоришма устига терилади, айти ҳолда у пойдеворнинг нотекислигига қараб алмаштирилиши ҳам мумкин (1-расм).

▶ Ўрнатилган бурчак блоклари ўртасига шнур-причалка тортилади. Агар бурчаклар ўртасидаги масофа 10 метрдан ошса, бурчак блоклари ўртасига қўшимча блок ўрнатилади ва унга шнур маҳкамланади. Мазкур чора унинг осилиб қолиши олдини олади. Сўнг блоклар қоришма устига навбатма-навбат терилади (4-расм).

▶ Блокларнинг горизонтал ва вертикал ҳолати шовун ёрдамида назорат қилинади ва зарур ҳолда резина тўқмоқ билан тўғриланади.

▶ Терилган деворда мавжуд нотекисликлар силлиқлаш тахтчаси ёки ранда ёрдамида бартараф этилади. Майда ифлосланишлар ёки чанг чўтка ёрдамида бартараф этилади (5-расм).

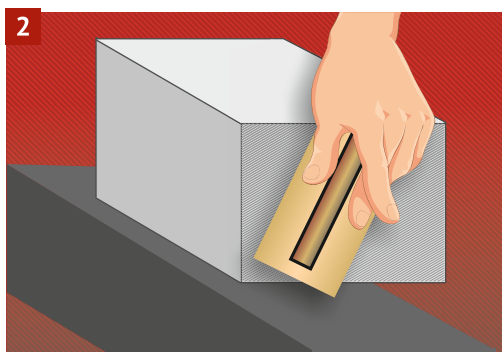
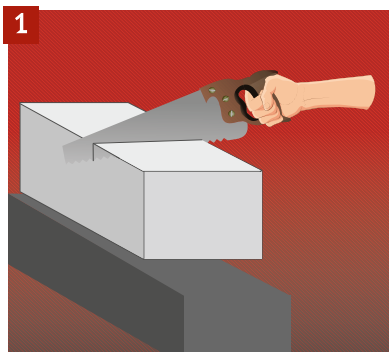


БЛОКЛАРНИ КЕСИШ

▶ Уй деворларининг узунлиги кўпинча блок узунлиги билан тенг бўлмайди, шу сабабли блокларни кесиш талаб этилади. Иккинчи ва учинчи қаторларнинг вертикал чоклари 100 мм дан кам бўлмаган силжитиш билан бажарилиши лозим.

▶ Махсус чархланган дастаррадан фойдаланиш тавсия этилади. Блок аниқ кесилиши учун кесиш чизиғи қалам билан блокнинг икки – горизонтал ва вертикал томонларида қайд этилиши лозим. Сўнг арра ва бурчак ёрдамида кесиш амалга оширилади. (1-расм).

▶ Юза силлиқ бўлиши ва қоришма блоклар билан яхши илашишини таъминлаш учун блок юзаси ранда ёки силлиқлаш тахтачаси ёрдамида текисланади. (2-расм).



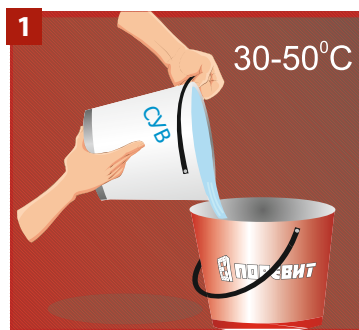
ЦЕМЕНТЛИ ЕЛИМНИ ТАЙЁРЛАШ

▶ Иккинчи қатордан бошлаб блокларнинг кейинги ҳар бир қатори махсус елимли қоришма устига терилади. Тоза сиғимга елим ўрамидаги йўриқномага мувофиқ керакли миқдорда сув қуйилади.

▶ Қуруқ қоришма қўшилади ва миксер билан кийдирма ёрдамида бир жинсли масса ҳосил бўлгунга қадар аралаштирилади. Масса консистенцияси юмшоқ бўлиши, яъни андава билан сурилганда ариқчалар оқиб кетмаслиги керак. Айки вақтда қоришма ҳаддан ташқари қуюқ бўлмаслиги лозим. (2-расм).

▶ Бир қоп қоришмани сув билан аралаштириб тайёрлаш тавсия этилади. Мазкур миқдор тахминан 1,3 м3 деворни барпо этиш учун етади. Қоришмани аралаштириш учун дрель ва миксер ишлатилади.

▶ Елим блоклар сиртига андава ёрдамида суртилади ва бир текис тақсимланган 2-3 мм қалинликда қатлам ҳосил қилинади. Ҳайиқ ёки қиррага эга бўлган ён юзаларга елим ички ва ташқи томонлардан, блокнинг бутун бўйига, кенлиги 50 мм бўлган икки тасма кўринишида суртилади.



КЎПИК-ЕЛИМНИ ТАЙЁРЛАШ

▶ Блокларни териш учун цементли клей ўрнига полиуретан асосли кўпик-елим ишлатиш мумкин. Уни қўллаш қурилишда “ҳўл” жараёнларни четлаб ўтиш учун имконият яратади. Елим қўшимча аралаштиришсиз қўллаш учун тайёр бўлади. Блокларни деворнинг иккинчи қаторидан бошлаб горизонтал ва вертикал ёпиштириш учун мос келади. Елим ҳаво температураси -10 дан +30°C гача бўлган вазиятда ишларни олиб бориш имконини беради.

▶ Елимни суртишдан олдин блоклар юзасини чангдан чўтка ёрдамида тозалаш керак. Елим ғовакли бетон билан илашишини таъминлаш учун блоклар юзасини сув билан енгил ҳўлланг.

▶ Сўнг елим солинган баллон 30 секунд давомида чайқатилиши ва иш вақтида мазкур амал вақти-вақти билан қайта бажарилиши лозим. Баллон клапанига монтаж пистолети бураб киритилиши керак. Иш жараёнида баллон тўнкарилган ҳолатда ушланиши лозим.

▶ Елимли монтаж пистолетини блок юзасидан 10-20 мм нарида ушланг ва дозаторни оҳиста босиб, пистолетни блок юзаси ёқалаб юрғизинг. Елим барча йўналишларда пуркалишига йўл қўймаслик учун пистолетни юзага нисбатан перпендикуляр ҳолатда ушланг.



- ▶ Суртилган клей қатламнинг қалинлиги тахминан 20 мм бўлиши лозим. Ёпишиш вақти температура ва намликка боғлиқ бўлади (елим қотиши жараёнида ёпиштирилган блоklarга тегиш тавсия этилмайди).
- ▶ Елим блоklarга суртилгандан кейин уларнинг ҳолатини 3 минут давомида тўғрилаш мумкин.
- ▶ Елим ҳам блоklar сиртига, ҳам ён юзасига (ўйиқ, қирра) суртилиши лозим.
- ▶ Қотмаган елимни ацетон асосидаги ҳар қандай монтаж кўпигини тозаллагич ёрдамида тозалаш мумкин.

Блоklarга елим суртиш уларнинг энига боғлиқ бўлади.

Блок эни 100 мм



Блок эни 200 мм



Блок эни 300 мм



Блок эни 400 мм



ДЕВОРНИ ЎЗАКЛАШ

▶ Ҷовакли бетонни теришнинг ажралмас ва муқаррар қисми уни ўзаклаш жараёнидир. Блокларни тўғри ўзаклаш деворларни мустаҳкам қуриш ва кейинчалик уларда дарзлар ҳосил бўлмаслиги учун имконият яратади.

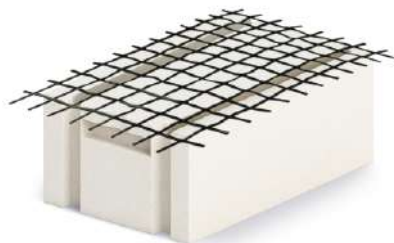
▶ Ўзаклаш иккинчи қатордан бошлаб, баландлик бўйича ҳар икки-уч қатордан кейин бажарилади.

▶ Ўзаклаш учун махсус базальт тўр ёки (композит ёки темир) арматурадан фойдаланиш мумкин. Агар арматура танланган бўлса, блокларда қўлаки ёки электр штробкесгич ёрдамида 25x25 мм ли штроблар кесилади. Деворларнинг бурчакларида штроблар юмалоқланган шаклда бажарилади. Штроб кесаётганда блоклар четидан камида 50 мм узоқлашиш керак. Блоклар эни 200 мм ва ундан ортиқ бўлган ҳолда иккита штроб, қалинлиги 200 мм гача бўлган ҳолда эса – битта штроб кесилади.

▶ Ўзаклашдан олдин штроблар ичи чангдан тозаланеди ва яхшилаб намланади. Штроб ичи елим (цементли ёки кўпик-елим) билан тўлдирилади, сўнг унга арматура киритилади (16-расм).

▶ Агар ўзаклаш учун базальт тўр танланган бўлса, у керакли ўлчамларда кесилади ва блоклар устига ётқизилади. Бино бурчакларида тўр четлари устма-уст қилиб ётқизилади. Сўнг елим (цементли ёки кўпик-елим) суртилади.

Базальт тўр

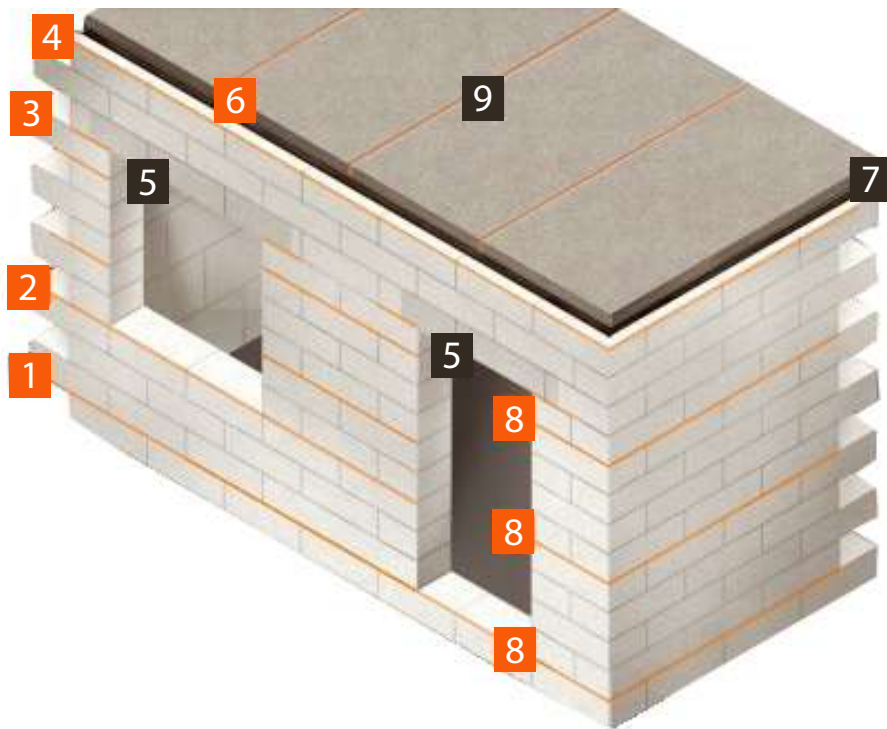


Арматура

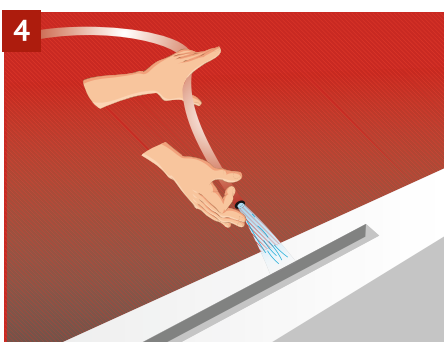
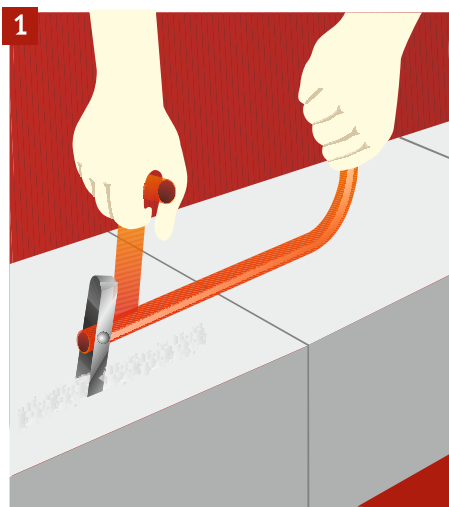


Деворнинг ўзакланадиган жойлари:

1. Блокларнинг биринчи қатори
2. Дераза оралиғи остидаги қатор
3. Дераза ва эшик тепадонлари тираладиган зона
4. Устки қаторни ўзаклаш
5. U-блоклардан тепадонлар
6. Плиталар ўртасидаги монолитланган улоқлар
7. Ёпмалар плиталари периметри бўйлаб монолит темир-бетон белбоғ
8. Блокларнинг ҳар 2-4 қатори ўзакланади
9. Ёпманинг темир-бетон плиталари



- ▶ Ғовакли бетон блокларидан уй қуришда деразалар остидаги оралиқларни ўзаклаш айниқса муҳим.
- ▶ Мазкур ўзаклаш ҳар бир томондан дераза қирраси ортида 500 мм масофада арматура ёки тўр билан бажарилиши мумкин.
- ▶ Арматура ёки тўр ўрнатилиб, уларга елим қуйилгандан кейин танаффус қилмаслик керак, ўша заҳоти блокларнинг навбатдаги қаторларини теришга киришиш мумкин. Айни ҳолда блокларнинг боғланишини кузатиш зарур, у камида 100 мм ни ҳосил қилиши лозим.



ИККИНЧИ ВА КЕЙИНГИ ҚАТОРЛАРНИ ТЕРИШ

▶ Иккинчи қаторни теришга биринчи қатор терилгандан кейин орадан 24 соат ўтгач киришиш мумкин. Иккинчи қаторни териш бино бурчагидан бошланади. Ётқизилган ҳар бир блок нафақат горизонтал, балки вертикал йўналишда ҳам бараварлашни талаб этади.

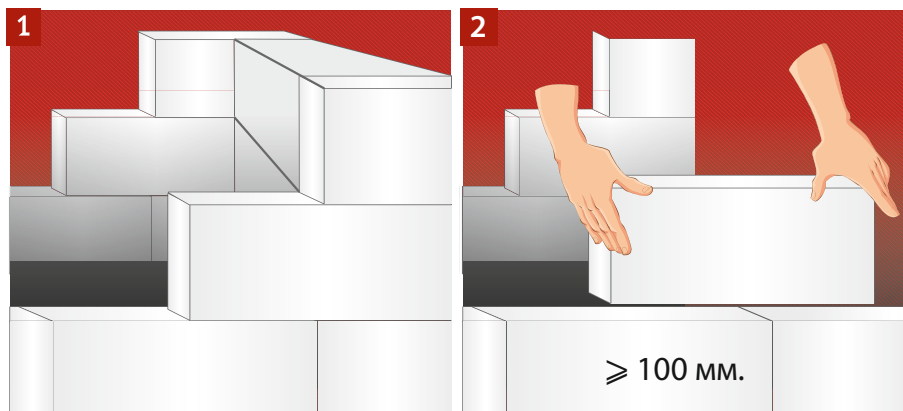
▶ Бурчаклар ўрнатилгандан кейин, биринчи қаторни теришда қилингандек, шнур-причалка тортилиши ва навбатдаги қатор тўлдирилиши лозим.

▶ Блокларнинг навбатдаги қаторларини териш ҳам бино бурчакларини ўрнатишдан бошланади ва уларни боғлаш (чокни силжитиш) амалга оширилади. Боғлаш чуқурлиги 100 мм дан кам бўлмаслиги керак. (2-расм)

▶ Четки блоклар узунлиги, масалан, оралиқлар (эшик ва дераза оралиқлари) ёки бино бурчаклари четларида ≥ 115 мм дан катта бўлиши лозим.

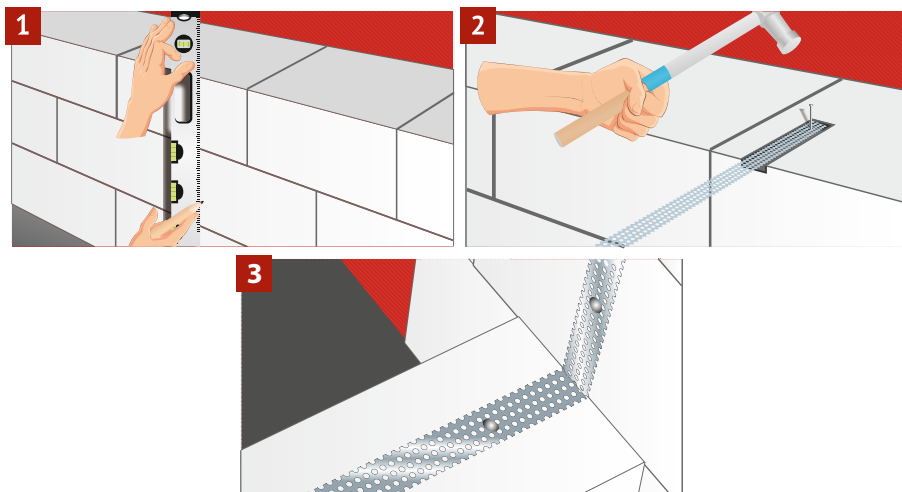
▶ Терилган деворда мавжуд нотекисликлар силлиқлаш тахтчаси ёки ранда ёрдамида бартараф этилади. Майда ифлосланишлар ва чанг чўтка ёрдамида бартараф этилади.

▶ Ғовакли бетон блокларининг иккинчи ва кейинги қаторларини териш технологияси биринчи қаторникига ўхшаш. Асосий фарқ – ўзаклаш зарурлиги.



ПАРДЕВОРЛАРНИ ТЕРИШ

- ▶ Ички пардеворлар учун биз СППо-80 ўйиқ-қиррали силикат плитани тавсия этамиз. У шовқидан яхши муҳофазалайди. СППо-80 плитасининг бўйи ғовакли бетон блоклари бўйи билан тенг, шу сабабли у ғовакли бетондан қурилган деворлар билан яхши боғланади.
- ▶ Блокларнинг биринчи қатори қум-цементли қоришмага терилади. Пардеворлар ўйиқ томони тепага қаратиб ўрнатилади.
- ▶ Пардеворларнинг иккинчи ва кейинги қаторларини ўрнатиш елимли қоришма ёки кўпик-елим билан амалга оширилиши лозим.
- ▶ Иккинчи қаторни теришда чокни камида 100 мм га силжитиш қоидасига риоя этиш лозим.
- ▶ Пардеворларни ғовакли бетон блокларидан қурилган кўтариб турувчи деворлар билан бириктириш букилувчан перфолента ёрдамида амалга оширилади. (3-расм).
- ▶ Шундан кейин пардеворни теришда қоришма пардеворнинг бутун кенглиги бўйлаб қўйилишини кузатиб бориш лозим. Перфолента кўтариб турувчи девор блокларининг ҳар бир иккинчи қаторига қўйилади ва икки томондан дюбель билан қайд этилади.
- ▶ Пардеворларни ёпма плиталарига маҳкамлаш учун ҳам перфолента ишлатилади.



ШАКЛ ЎЗГАРИШИГА ҚАРШИ ЧОКЛАР

Ғовакли бетон янада зич материаллар (бетон, ғишт) билан туташтириладиган жойларда компенсацион тирқишга риоя этиш зарур.

▶ Чокни тўлдиришнинг тавсия этиладиган вариантлари: вилатерм шнури, минерал-момиқли иситгич, ёнмайдиган монтаж кўпиги.

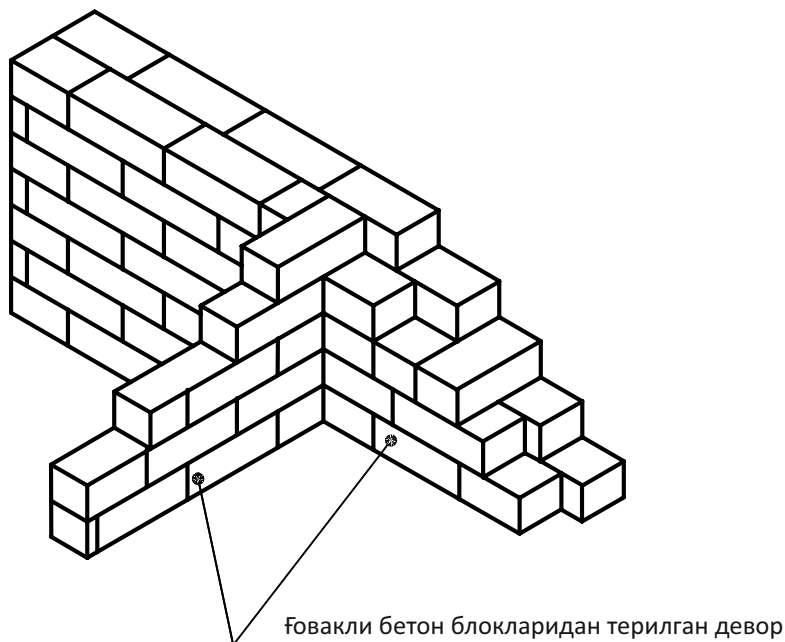
Шакл ўзгаришига қарши чоклар ўрнатиладиган жойлар:

- ▶ 1-расм. Вертикал ва горизонтал чоклар.
- ▶ 2-расм. Ғовакли бетон ёпма плитасига туташган жойдаги компенсацион тирқишни минерал момиқ ёрдамида тўлдириш.
- ▶ 3-расм. Минерал момиқ ва вилатермдан фойдаланиш
- ▶ 4-расм. Шакл ўзгаришига қарши вертикал чокни минерал момиқ билан тўлдириш.



ТАШҚИ ВА ИЧКИ КЎТАРИБ ТУРУВЧИ ДЕВОРЛАРНИ БОҒЛАШ

- ▶ Бўлажак девор ўрнига терилган блокларни текшираемиз: мавжуд нотекисликларни ранда билан бартараф этамиз. Девор сиртини чанг ва кирдан яхшилаб тозалаймиз.
- ▶ Ички кўтариб турувчи девор ташқи девор билан чок бостириш орқали боғланади. Блокларнинг биринчи қатори қалинлиги 20 мм дан кам бўлмаган қум-цементли қоришма устига терилади. Айки ҳолда девор сатҳлари горизонтал ва вертикал йўналишларда мос келишини доимий равишда текшириб бориш керак.
- ▶ Блоклар сатҳи резина тўқмоқ ёрдамида бараварланади.



Ички блокдан иборат ҳолда терилган ташқи деворни ички девор (пардевор) билан бирлаштириш

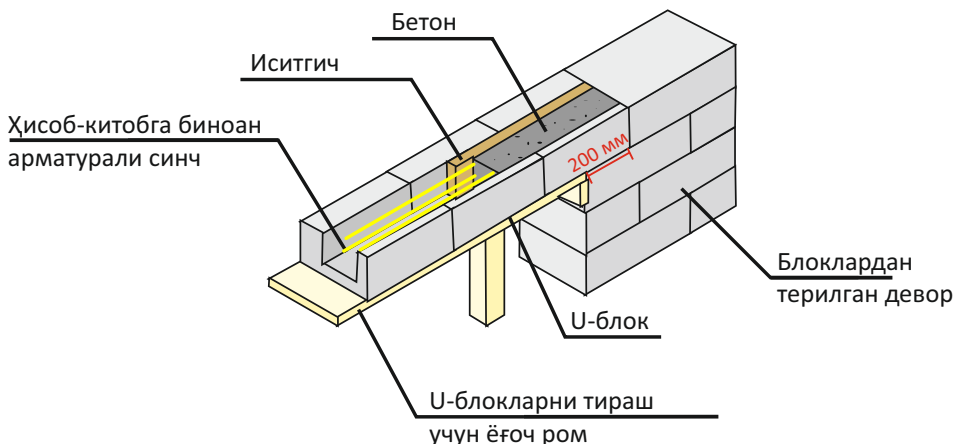
U-СИМОН БЛОКЛАРНИ ТЕРИШ

► Биз «Поревит» U-симон ғовакли бетон блоклари қўлланган терма дераза тепадонларидан фойдаланишни тавсия этамиз.

► Териш жараёни қуйидагича: оралиқда ёғоч ром терилади. Унинг устига U-симон блоклар терилади. Блокнинг тираниш минимал узунлиги 200 мм дан бошланиши лозим.

► Сўнг арматурали синч терилади. Синчнинг бўйлама чивиқлари учун қалинлиги 10 мм дан, оралиқ чивиқлар учун эса – 8 мм дан кам бўлмаган пўлат ёки композит арматура тавсия этилади. Синчнинг оралиқ чивиқлари бир-бирдан 150-200 мм нарида жойлаштирилади ва бўйлама чивиқлар билан хомутлар ёрдамида боғланади.

► Ҳосил бўлган шаклга арматурали синч ўрнатилади. Сўнг қалинлиги 20-30 мм бўлган, пенополистирол асосидаги иситгич блокнинг ташқи қисмига яқин лотокка тўшалади. Лотоксимон шаклга М150 ёки ундан баланд маркали бетон қуйилади. Унинг ўрнига «Поревит» қум-цементли қоришма ишлатиш ва фракцияси 10-20 мм бўлган шағал қўшиш мумкин.



ЎЗАКЛОВЧИ БЕЛБОҒ ҚУРИШ

▶ Ёпманинг темир-бетон плиталарни ғовакли бетондан қурилган деворга тираш учун самарали ечим «Поревит» U-симон блоклари ёрдамида ўзакловчи белбоғ қуришдир.

▶ Девордаги плита учун тираш минимал чуқурлиги 120 мм ни ҳосил қилиши лозим.

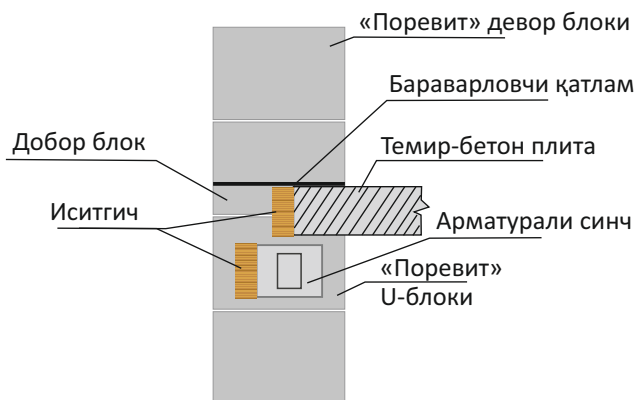
▶ Бутун периметр бўйлаб U-блокларга арматурали синч ўрнатилади. Қалинлиги 20-30 мм бўлган иситгич блокнинг ташқи қисмига яқин лотокка ётқизилади. Сўнг лотокка оғир бетон қўйилади (тепадонларни ўрнатиш принципига кўра).



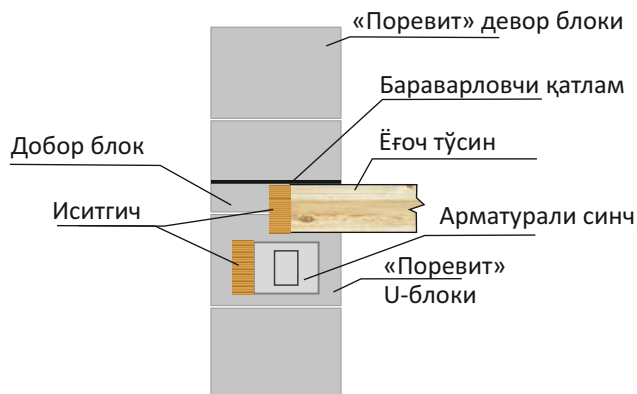
ЁПМА ҚУРИШ

► Ғовакли бетондан қурилган уйларда ёпмалар сифатида темир-бетон плиталар ёки ёғоч ёпмалар ишлатилиши мумкин.

Темир-бетон ёпмалар



Ёғоч ёпмалар



ДЕВОРЛАРНИ ТОЗА ПАРДОЗЛАШ

▶ Агар сиз ташқи пардозлашни декоратив сувоқ ёрдамида бажармоқчи бўлсангиз, аввал ички деворларни пардозлашни амалга ошириш тавсия этилади.

▶ Девор чокларидаги ортиқча оқмалар ва қоришма излари ранда-куракча ёки куракча ёрдамида бартараф этилиши лозим. Сўнг деворга универсал хомаки сувоқ (грунтовка) валик ёрдамида суртилади. Хомаки сувоқнинг биринчи қатлами қуригач, иккинчи қатлам суртилиши лозим. (1-расм).

▶ Серғовак бетонни пардозлаш учун махсус мўлжалланган, буғ осон ўтадиган сувоқлардан фойдаланиш керак.

▶ Гипс сувоқни бажаришдан олдин деворга суртиладиган қатламнинг қалинлигини ростлаш имконини берадиган маёқчалар (профиллар) ўрнатилиши лозим. (2-расм).

▶ Қоришмани аралаштиришга киришишдан олдин сувоқ ўрами сиртидаги йўриқномани диққат билан ўқиб чиқиш керак. Одатда сув ҳажми 10 литрдан ошмайдиган сиғимга қўйилади, кейин унга қуруқ гипс қоришма тўкилади. Кўп миқдорда қоришмани аралаштириш тавсия этилмайди, чунки у тез қотади.

▶ Қоришма аралаштирилгандан кейин, гипс сувоқ яхши илашишини таъминлаш учун девор пульверизатор ёрдамида намланади. Сўнг сувоқ суртилади.

▶ Биринчи қатлам суртилгандан кейин якуний бараварлашга киришилади. Сиғимда янги қоришма тайёрланади, сўнг у 1-2 мм қалинликда суртилади ва кенг куракча ёрдамида бараварланади.

▶ Сувоқ қуригандан кейин деворлар пардозлаш тахтчаси билан текисланади.



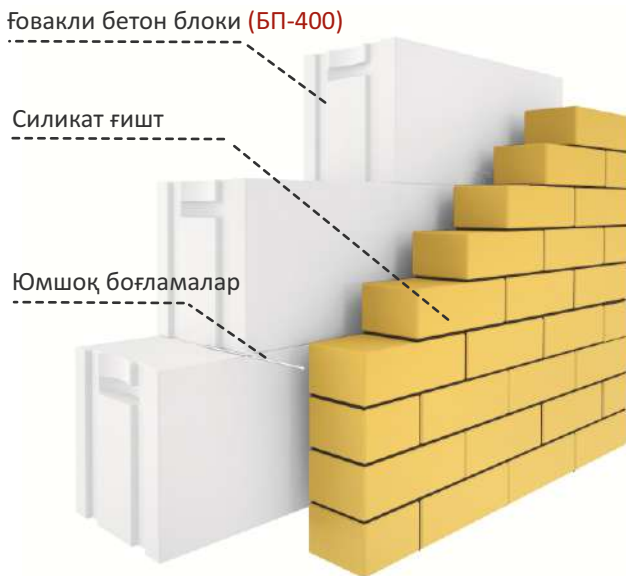
ТАШҚИ ПАРДОЗЛАШ. СУВАШ

- ▶ Ички пардозлаш бажарилгандан кейин орадан 2 ой ўтгач ташқи пардозлашга киришиш мумкин.
- ▶ Серфовак бетонни пардозлаш учун махсус мўлжалланган, буғ осон ўтадиган сувоқлардан фойдаланиш керак.
- ▶ Аввал деворларга чуқур сингадиган хوماки сувоқ (грунтовка) билан ишлов берилади. Шунингдек сувоқ тўри камида 100 мм устма-уст чиқариб ишлатилиши шарт. Тўр тортиш дарзлар ҳосил бўлишининг олдини олиш учун зарур.



ТАШҚИ ПАРДОЗЛАШ. ДЕВОР СИРТНИ ҚОПЛАШ

- ▶ Ғовакли бетондан қурилган деворлар сиртини қоплаш учун «Поревит» силикат ғишти тавсия этилади. Девор сиртини қоплашда юмшоқ боғлашлар 5 дона/м миқдорида ёки қоплама ғишнинг 6-8 қатори оралатиб ўрнатиладиган шиша-пластик чивиқлар қўлланилади.
- ▶ Чивиқлар блоклардан терилган деворда олдиндан очилган тешикларга, ғишт қатламидан иборат деворда эса – горизонтал чок ичига зулфинланади. Девор билан қоплама оралғидаги тирқиш тахминан 40 мм бўлиши лозим.
- ▶ Бу ҳолда иситгич блокларда махсус маҳкамлагичларга бириктирилади. Сўнг ғишт териш иситгичга нисбатан 20-40 мм тирқиш қолдириб амалга оширилади. Минерал момиқдан фойдаланиш тавсия этилади.



«ПОРЕВИТ» ҒОВАКЛИ БЕТОН БЛОКЛАРИ БИЛАН ИШЛАШ УЧУН АСБОБЛАР

«Поревит» ғовакли бетон блоклари билан ишлаш учун қуйидагилардан фойдаланишни тавсия этамиз:

▶ АСБОБЛАР

▶ ШТРОБКЕСГИЧ



Арматура ўрнатишда, электр симини ўтказишда штробни тез бажариш учун мўлжалланган.

▶ БУРЧАК



Блокларни мумкин қадар аниқ арралаб кесиш учун мўлжалланган.

▶ АРРА



Ғовак бетонли блокларни кесиш учун мўлжалланган.

▶ РАҢДА-КУРАКЧА



Блокларнинг навбатдаги қаторини теришдан олдин блоклар юзасини бараварлаш учун, ўйиқларни чархлаш учун мўлжалланган.

▶ АНДАВА



Блокларни териш ишларида уларга елимни илдам суртиш ва бараварлаш учун мўлжалланган.

▶ АРАВАЧА



Блокларга елимни суртиш учун мўлжалланган. Блокларни териш ишларининг ҳажмлари катта бўлганда қўлланилади.

▶ ИЛМОҚ



Блокларни бир жойдан бошқа жойга осон ва қулай кўчириш имконини беради.

▶ ЎЗАКЛОВЧИ МАТЕРИАЛЛАР

▶ ТЎР



Қурилатган деворни ўзаклаш учун мўлжалланган. Букилувчан, қулай. Осон қирқилади.

▶ АРМАТУРА



Қурилатган деворни ўзаклаш учун мўлжалланган. Енгил, мустаҳкам, ўз хоссаларига кўра темирга ўхшаш.

▶ ТУРЛИ МАТЕРИАЛЛАР

▶ МАҲҚАМЛАГИЧЛАР



- Ғовакли бетон учун дюбель.
- Бураб киритиладиган зулфин.

▶ БЛОКЛАРНИ ТЕРИШ УЧУН ҚОРИШМАЛАР

▶ ҚУМ-ЦЕМЕНТЛИ ҚОРИШМА



Блокларнинг биринчи қаторини териш учун, ғишт бериш учун, ўзақли белбоғ ва терма тепадонларни қуйиш учун мўлжалланган. Деворларни суваш учун ҳам мос келади.

▶ БЛОКЛАРНИ ТЕРИШ
УЧУН ҚОРИШМА



Совуқ кўприкчаларини мумкин қадар камайтиради, бетон қорғич талаб этмайди, блокларни териш тезлигини оширади.

▶ ПОЛИУРЕТАНЛИ КЎПИК-ЕЛИМ



Блокларни териш учун мўлжалланган. Сув ҳамда қоришма тайёрлашни талаб қилмайди. Ўт чиқиши нуқтаи назаридан хавфсиз. 1 баллони 3,5 м² гача блокларни териш учун етади.

«ПОРЕВИТ» ТЕХНИК НАЗОРАТИ

Деворлар барпо этиш технологиясига риоя этмаслик аксарият ҳолларда хатоларни тузатиш учун қўшимча харажатларга ва қурилиш таннархининг ошишига олиб келади.

«Поревит» девор материаллари заводи бино қурувчиларга Завод қурилиш материаллари етказиб бериладиган қурилиш объектларига БЕПУЛ техник мадад кўрсатиш хизматини таклиф қилади.

- ▶ Объектга чиқиш ва девор барпо этиш қоидаларига риоя этилишини баҳолаш.
- ▶ Кўздан кечириш амалга оширилгандан кейин ҳужжатларни тайёрлаш.
 1. Зарур ҳолда номутаносибликларни бартараф этиш юзасидан тавсиялар бериш.
 2. Ўзгаришларни лойиҳалаш ташкилоти билан келишишда ёрдам кўрсатиш.
 3. Зарур ҳолда номутаносибликларнинг бартараф этилишини назорат қилиш учун объектга қайта чиқиш.



Тюмень, Холодильная кўчаси, 114

тел.: (3452) 500-605

Ялуторовск, Ишимская кўчаси, 149

тел.: (3452) 500-567

POREVIT.RU



ПОРЕВИТ

ДЕВОР МАТЕРИАЛЛАРИ ЗАВОДИ