

Выражение благодарности.....	8
Предупреждение.....	9
Основные принципы.....	13
Глава 1. Кардиология.....	28
КОРОНАРНЫЕ АРТЕРИИ.....	29
КОРОНАРНЫЕ ВЕНЫ.....	34
СЕРДЦЕ.....	36
ПЕРИКАРД.....	36
АРТЕРИИ.....	37
ВЕНЫ.....	38
Глава 2. Дерматология. Кожа.....	41
ЭПИДЕРМИС.....	41
ДЕРМА.....	50
ГИПОДЕРМИС: ОТЛОЖЕНИЯ ЖИРА, ЛИШНИЙ ВЕС, УДЕРЖАНИЕ ВОДЫ, ЛИПОМА.....	55
РАЗНОЕ.....	56
ВОЛОСЫ.....	59
Глава 3. Пищеварительная система.....	61
РОТ: ПОДСЛИЗИСТАЯ ОБОЛОЧКА.....	63
СЛЮННЫЕ ЖЕЛЕЗЫ.....	64
СЛЮННЫЕ ЖЕЛЕЗЫ: КАНАЛЫ.....	65
ПИЩЕВОД: НИЖНЯЯ ЧАСТЬ.....	66
ПИЩЕВОД: ВЕРХНЯЯ ЧАСТЬ.....	67
ЖЕЛУДОК: БОЛЬШАЯ КРИВИЗНА.....	67

ЖЕЛУДОК: МАЛАЯ КРИВИЗНА — ЛУКОВИЦА ДВЕНАДЦАТИПЕРСТНОЙ КИШКИ — ПРИВРАТНИК	69
ДВЕНАДЦАТИПЕРСТНАЯ КИШКА (КРОМЕ ЛУКОВИЦЫ)	70
ПОДЖЕЛУДОЧНАЯ ЖЕЛЕЗА: ПАРЕНХИМА	70
ПЕЧЕНЬ: ПАРЕНХИМА	71
ЖЕЛЧНЫЕ И ПОДЖЕЛУДОЧНЫЕ ПРОТОКИ	72
ТОНКАЯ КИШКА: ТОЩАЯ КИШКА, ПОДВЗДОШНАЯ КИШКА	73
АППЕНДИКС	75
ОБОДОЧНАЯ КИШКА/СЛЕПАЯ КИШКА	76
ПРЯМАЯ КИШКА/СИГМОВИДНАЯ КИШКА	77
ПРЯМАЯ КИШКА: НИЖНЯЯ ЧАСТЬ	78
БРЮШИНА	80
БОЛЬШОЙ САЛЬНИК	81
ЗАПОРЫ. ГАЗЫ. ПОНОСЫ. РВОТА	81
Глава 4. Эндокринология	86
ГИПОФИЗ	86
КОРА НАДПОЧЕЧНИКОВ	88
ГИПЕРГЛИКЕМИЯ	90
ГИПОГЛИКЕМИЯ	92
ЩИТОВИДНАЯ ЖЕЛЕЗА, ПАРАЩИТОВИДНАЯ ЖЕЛЕЗА: АЦИНОЗНАЯ ЧАСТЬ	93
ЩИТОВИДНАЯ ЖЕЛЕЗА: ВЫВОДНЫЕ ПРОТОКИ	96
Глава 5. Гинекология	99
ЯИЧНИКИ: ЗАРОДЫШЕВЫЕ КЛЕТКИ	100
ЯИЧНИКИ	101
МАТОЧНЫЕ ТРУБЫ	103
МАТКА: СЛИЗИСТАЯ ТЕЛА МАТКИ (СООТВЕТСТВЕННО ПРОСТАТА)	104
МАТКА: ГЛАДКИЕ МЫШЦЫ	106
МАТКА: ШЕЙКА (СООТВЕТСТВЕННО КОРОНАРНЫЕ ВЕНЫ)	107

ВЛАГАЛИЩЕ/БАРТОЛИНОВА ЖЕЛЕЗА	109
БОЛЬШИЕ ПОЛОВЫЕ ГУБЫ	110
ГРУДЬ	110
ГРУДЬ: ЖЕЛЕЗА	110
ГРУДЬ: МЛЕЧНЫЕ ПРОТОКИ	112
ГРУДЬ: ДЕРМА	113
ГРУДЬ: ОБОЛОЧКИ НЕРВОВ	113
ПРИДАТКИ ПЛОДА	114
Глава 6. Гематология	115
КРОВЬ	115
ЛИМФАТИЧЕСКИЕ УЗЛЫ	117
ЛИМФАТИЧЕСКИЕ СОСУДЫ	118
«БЛАГОРОДНЫЕ ГАНГЛИИ»	119
СЕЛЕЗЕНКА/ТРОМБОЦИТЫ	120
Глава 7. Неврология — мозг	122
СТРОЕНИЕ МОЗГА	122
ОПУХОЛИ	124
ЦЕФАЛГИИ	127
ПСИХОБИОЛОГИЧЕСКОЕ ИСПЫТАНИЕ ПРАВДОЙ. ОСТРЫЙ КРИЗИС	130
ЭПИЛЕПСИЯ (БОЛЬШОЙ ПРИПАДОК)	132
МАЛЫЙ ПРИПАДОК/ПСЕВДОАБСАНС	135
СПАЗМОФИЛИЯ/ТЕТАНИЯ	136
ОБОЛОЧКА НЕРВОВ	136
БОЛЬ	137
ОБОЛОЧКИ ГОЛОВНОГО МОЗГА	139
ПОПЕРЕЧНО-ПОЛОСАТЫЕ МЫШЦЫ (КРАСНЫЕ, ПРОИЗВОЛЬНЫЕ)	139
ПАРАЛИЧ	141
ЗОНА БРОКА	145

Глава 8. Офтальмология	147
СЛЕЗНЫЕ ЖЕЛЕЗЫ.....	147
ГЛАЗ.....	148
Глава 9. Ухо. Горло. Нос	159
МИНДАЛИНЫ.....	160
НЁБО.....	161
РОТОВАЯ ПОЛОСТЬ.....	161
ГОРТАНЬ.....	162
НОС: ОБОНЯНИЕ.....	162
НОС: СЛИЗИСТАЯ.....	164
СИНУСЫ.....	166
ВНУТРЕННЕЕ УХО.....	168
СРЕДНЕЕ УХО.....	169
СЛИЗИСТАЯ ОБОЛОЧКА ЕВСТАХИЕВОЙ ТРУБЫ.....	171
ЕВСТАХИЕВА ТРУБА: МЫШЦА.....	172
ГОЛОВОКРУЖЕНИЯ.....	173
Глава 10. Пульмонология	175
ЛЕГКИЕ.....	175
ГОРТАНЬ.....	177
БРОНХИ.....	178
АСТМА И НАРУШЕНИЕ ДЫХАНИЯ, СВЯЗАННОЕ С ГОРТАНЬЮ.....	180
ПЛЕВРА.....	181
Глава 11. Почки	183
ПОЧКИ: СОБИРАТЕЛЬНЫЕ ТРУБКИ.....	183
ПОЧКИ: ПАРЕНХИМА.....	186
ПОЧКИ: ПОЧЕЧНЫЕ ЛОХАНКИ.....	187
МОЧЕТОЧНИК.....	188

МОЧЕВОЙ ПУЗЫРЬ: ПОДСЛИЗИСТАЯ	189
МОЧЕВОЙ ПУЗЫРЬ: СЛИЗИСТАЯ	189
Глава 12. Ревматология	192
ОБЩИЕ ПОЛОЖЕНИЯ	192
ОБЩЕЕ СНИЖЕНИЕ САМООЦЕНКИ	193
СПЕЦИФИЧЕСКИЕ ВИДЫ ОБЕСЦЕНИВАНИЯ (ДЕВАЛОРИЗАЦИИ):	
ЛОКАЛИЗАЦИИ	195
СПЕЦИФИЧЕСКИЕ ЗАБОЛЕВАНИЯ	211
Глава 13. Мужские половые органы	221
МОШОНКА	222
ЯИЧКИ: ГЕРМИНАТИВНАЯ ЗОНА	222
ЯИЧКИ: МЕЖКЛЕТОЧНАЯ ЗОНА	224
ПРОСТАТА	225
СЕМЕННЫЕ ПУЗЫРЬКИ	227
Выводы	228
Словарь	234

Глава 1

Кардиология

Сердечно-сосудистый аппарат — это мотор: *сердце* окружено защитной оболочкой, перикардом. Его функция состоит в том, чтобы энергично направлять кровь во все закоулки тела, к каждой клетке. Сама кровь тоже транспортирует такие жизненные элементы, как, например, кислород и сахар. Кровь использует каналы, идущие от сердца к органам: *артерии*, и еще другие каналы, идущие от органов обратно к сердцу: *вены*. Само сердце орошается кровью с помощью *коронарных сосудов*.

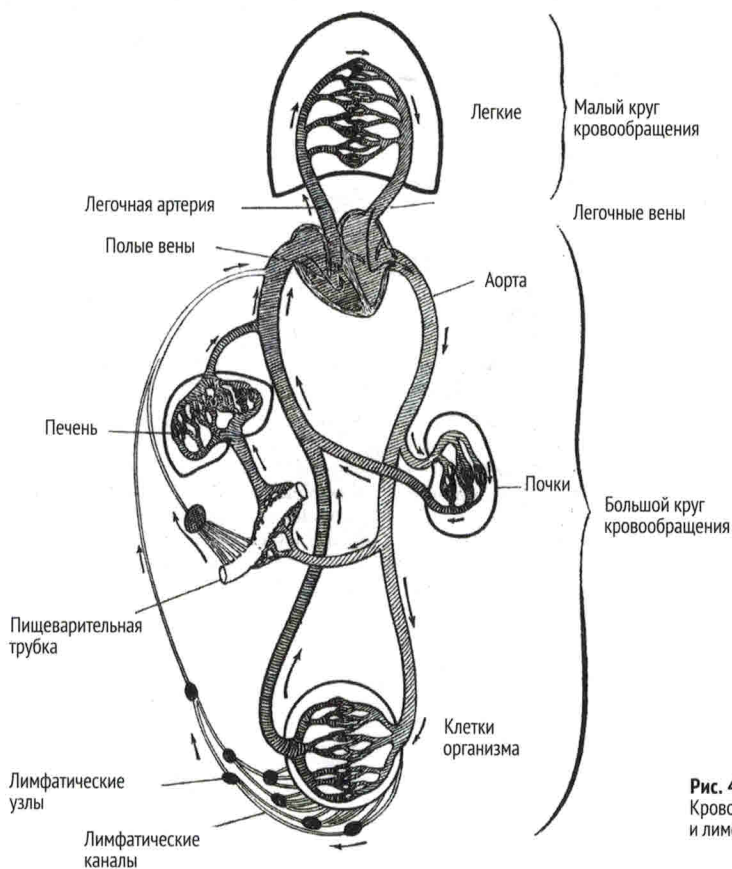


Рис. 4
Кровообращение
и лимфообращение

КОРОНАРНЫЕ АРТЕРИИ

Пострадавшие органы

Коронарные артерии и/или семенные пузырьки.

Принцип биологического конфликта

Матерый олень, подвергшийся нападению на своей собственной территории, мобилизует все свои силы, чтобы одержать победу, он не щадит себя. Он собирает в себе небывалую силу, требующую много кислорода. Ему не до отдыха: он в стрессе, в активной фазе конфликта.

Чтобы поддерживать в себе полную боевую готовность, олень должен находиться в постоянной тетании (разновидность судорожного состояния), перескакивая через фазы покоя, — это наилучший способ мобилизации наибольшего количества энергии. Чтобы собрать всю мощь в мышцах, ему требуется много кислорода для аэробного сжигания. Кислород доставляется с кровью. Сердце ускоряет приток крови. Сердце безостановочно качает кровь. Коронарные сосуды питают сердце. Происходит «гиперартериализация» сердечной мышцы. Поскольку именно коронарные артерии питают сердце, расход пропускаемой крови значительно возрастает.

Мозг дает команду расширить просвет сосудов, роя изнутри. Так возникает язва коронарного сосуда. В этом случае, стенка сосуда истончается, позволяя увеличить расход крови. В фазе выздоровления начинается восстановление артерии и возникает риск закупорки.

Сердце снабжено следующими важными артериями:

- коронарной артерией справа;
- коронарной артерией слева;
- огибающей артерией;
- и многочисленными дополнительными артериями.

На сердце работает примерно двадцать артерий. Таким образом, оно хоть и медленней, но способно работать, даже если 60% артерий больше не функционирует. Из-за закупорки одной артерии сердце не остановится.

Были проведены опыты на собаке весом 70 кг. Ей перевязали одну из трех крупных коронарных артерий. У собаки тут же случился инфаркт этой артерии, но она выжила. Раз в две недели проводилась коронарография, которая показала, что коллатеральные артерии работают с большим усилием вокруг закупоренной артерии. Через четыре месяца их усилия увенчались успехом, и снабжение кровью нормализовалось благодаря боковым артериям перевязанной артерии. На втором этапе эксперимента собаке перевязали еще одну коронарную артерию. Собака выжила. Эта собака не пережила конфликта потери территории, а значит, у нее не возникла церебральная патология. И наоборот, если вы поселите собаку в прекрасную собачью будку, будете хорошо ее кормить, а спустя некоторое время выгоните ее вон, а ее будку отдадите другому псу, то не пройдет и трех месяцев, как наш бедняга, потерявший свою территорию, схлопочет инфаркт.

Оленю потребуется всего две недели, чтобы получить инфаркт. У оленя период гона длится две недели. Потом приходит пора любви. Если бы бои длились три месяца, то пора любви сместилась бы тоже на три месяца и детеныши родились бы летом. Когда они рождаются весной, их светло- и темнокоричневая со светлыми пятнами, напоминающими солнечные зайчики, шкурка совпадает по цвету с весенним лесом. Детенышам легко спрятаться в лесу. К тому же им легко будет щипать молодую нежную поросль. Они будут хорошо расти, взрослеть и набирать сил, чтобы пережить первую в их жизни зиму. Чем большее количество особей выживает, тем крупнее стадо, тем легче ему защищаться от хищников. Вот один из примеров регуляции в природе. И их можно привести множество.

Во время территориального конфликта наша биология декодирует этот конфликт и трансформирует его в язву коронарных сосудов, тело пребывает в возбуждении. Язвы расширяют артериальный канал, а значит, появляется больше места для тока крови еще и благодаря увеличению эластичности крови.

В природе, когда молодой олень нападает на старого оленя, стресс — это счастливая возможность для старого доминирующего самца увеличить свою жизнеспособность, поскольку фаза стресса позволит ему атаковать молодого оленя и прогнать его. Таким образом старому самцу удастся сохранить свою территорию и самок.

После победы тело переходит в фазу выздоровления. Кризис в чрезвычайном его проявлении называется инфарктом миокарда.

Итак, мы видим, что природа приготовила нам два испытания, теста:

- у оленей это так: для того чтобы иметь возможность продолжать свой род, старый олень должен одержать верх над молодым оленем;
- и он должен выжить во второй фазе, фазе выживания.

Если конфликт приобретает затяжную форму и превышает биологическое время, старый олень умирает. Оленю нужно разрешить свой конфликт в отведенное ему природой время, ему нельзя медлить, иначе он станет жертвой естественного отбора. В животном мире природы есть инстинктивная потребность заниматься своей территорией и ее составляющими, такими как: доступ к убежищу, к пище и воде, стадо или стая, самки, детеныши, борьба против чужаков и т. д., — все это в конечном счете всего лишь продолжение рода.

В приложении к миру людей все, что ассоциируется с **мужской моделью человека** — работа (место и коллеги), жена, семья, дом, автомобиль, хобби и т. д., — может стать предметом конфликта. И нельзя преуменьшать его серьезность.

Фактически это прямая агрессия, иногда приводящая к потере родного пространства, где ты чувствуешь себя комфортно, как дома. И вдруг что-то происходит! И твой мир вот-вот разрушится! С этого момента нужно вести бой по всем направлениям. Спасайся кто может! И невозможно предугадать последствия! Черт возьми! Ведь я же у себя дома! Земля горит под ногами! Огонь способен уничтожить и само пространство, материализованное в дом, в бюро, стройку, машину и т. д. Он способен уничтожить и его обитателей, если они ассимилированы с этим пространством (служащие, коллеги, супруг, дети).

Иногда кажется, что тебе мешают управлять своей территорией, не дают самому решать, с кем дружить, что покупать в магазине, как тратить семейный бюджет, заставляют отчитываться перед тещей и т. д. Не позволяют быть главой семьи. Начинается так: «Почему ты сделал это, не посоветовавшись со мной?» А заканчивается диктатурой. Удар наносится тогда, когда изо всех сил стараешься остаться главным на этой территории.

Переживание в связи с биологическим конфликтом

а) *У правши*: потеря территории или содержимого этой территории (например, партнер покидает территорию).

Биологическое декодирование болезней

Источник конфликта: работа, дом, семья, власть, авторитет.

Женщина тоже может быть предметом конфликта.

Это мужской сексуальный конфликт территориального типа:

- территория потеряна, ее больше нет;
- идет борьба за эту территорию;
- я хочу быть главным.

При конфликте потери территории подвергаются влиянию органы:

— сексуальные:

- у мужчины-правши: коронарные артерии;
- у мужчины-левши: коронарные вены;
- у женщины-правши: шейка матки (конфликт остаться неоплодотворенной);
- у женщины-левши: коронарные артерии.

— несексуальные:

- у мужчины-правши: бронхи;
- у мужчины-левши: гортань;
- у женщины-правши: левая грудь;
- у женщины-левши: правая грудь.

Стенокардия = «я сжимаю», это спазм, сокращение сосудов.

б) *У левши* (мужчины или женщины): биологический конфликт сексуальной фрустрации. Почти всегда сопровождается депрессией.

Резюме

Территориальный биологический конфликт — это выражение означает, что индивидуум потерял свое поле деятельности, свою территорию. Например, как олень, потерявший свою территорию в лесу, или как главный волк в горах, так и мужчина может потерять свое место в семье, в фирме и т. д. Тот же конфликт можно пережить, когда уходит часть территории, например партнер, сын, друг.

1. Фаза конфликта: мобилизация всех сил, чтобы восстановить свой прежний статус.
2. Фаза выздоровления: выздоровление от последствий мобилизации всех сил.

Что могло бы произойти на самом деле, если бы конфликт оказался неразрешимым?

В этом случае возможны два варианта:

- а) Индивидуум продолжает свою борьбу, продолжает нападать в полную силу конфликта вплоть до того момента, когда он умирает от истощения сил или от смертельного удара, нанесенного противником.
- б) Индивидуум приспосабливается к своему конфликту (второй волк в стае). Конфликт трансформируется, уменьшается, оставаясь активным, но с легкой степенью активности, с которой можно сжиться. Мы назовем его «конфликт в равновесии». Индивидуум может дожить до старости, но в психически сниженном поле.

В стае волков, как говорит об этом этология, второй волк не имеет право задира́ть вверх свой хвост, поднимать ногу, когда мочится, скалиться в присутствии первого волка. К тому же второй волк не имеет доступа к волчицам, он не имеет право спариваться с ними. Но все это неспроста. Именно такую возможность придумала природа, чтобы построить общественную структуру группы. И биологический смысл такой возможности совершенно ясен в этих условиях. Разумеется, такой индивидуум никогда больше не сможет занять место вожака, вождя.

Примеры

1. Господин X живет в Париже. Он занимает квартиру, принадлежащую его отцу. Однажды господин X предоставил эту квартиру бомжу. Он рассчитывал, что это будет временно, но бомж отказывался покинуть квартиру. Господин X не имел теперь возможности вернуться в эту квартиру. Некоторое время спустя, сразу после того, как сыну удалось вернуть квартиру, у отца господина X случился инфаркт.
2. У господина Y конфликт с сотрудницей. Ему приходится постоянно противостоять ей. Она хочет отнять у него кабинет, а его поместить в менее удобное помещение. Она защищена, так как является любовницей босса. Как только он ее видит, он готов к войне.
3. Господин Z на пороге собственного дома слышит от жены такие слова: «Я уйду навсегда!» Теперь его дом стал для него символом краха. Он испытывает ШОК потери территории. В январе он встречает друга, который утешает его: «Твой брак был ошибкой, вы не были созданы друг для друга, для тебя так лучше». 26 февраля у господина Z заболело сердце, инфаркт.
4. Дом, проданный с аукциона.

5. Сын, разбившийся на мотоцикле.
6. Человека сдали «в архив». Потеря работы, неприятие выхода на пенсию.
7. Сын — трудный подросток. Невозможность найти с ним общий язык.
8. У господина X появились симптомы стенокардии некоторое время спустя после выхода на пенсию. Он очень плохо принял выход на пенсию, как потерю территории.

Реле мозга

Периинсулярный кортекс справа.

КОРОНАРНЫЕ ВЕНЫ

Переживание в связи с биологическим конфликтом

Биологический конфликт сексуальной фрустрации в широком смысле — это отсутствие контакта, обмена со своим партнером.

У нее сердечная боль, страдание от любви, «разбитое» сердце.

Конфликт потери сексуальной территории.

Лань между двумя самцами: любовный треугольник.

Она чувствует, что не может найти способ вернуть мужа в семью.

При шоке к фрустрации добавляется новая составляющая: терзание. В терзании-фрустрации личность зачастую доходит до **страха стать никому не нужной**, прежде всего своему партнеру. Он боится, что никому не интересен.

Другим узловым моментом, решающей составляющей, которая отчетливо видна и которая довольно часто возникает у **мужчин**, является **зависимость**. В некоторых случаях она протекает в болезненном физическом или психическом контексте: как болезнь. Отрицательная зависимость по отношению к партнеру это ощущение, что он или слишком заботлив, или слишком равнодушен. Например, мужчина долгое время лежит в больнице и страдает оттого, что теперь жена решает все семейные проблемы, занимается всем, в то время как ранее решения принимал именно он.

У левши (мужчины и женщины): территориальный конфликт (потеря всей территории или потеря содержимого территории, например когда уходит партнерша) затрагивает коронарные сосуды.

Глава 10

Пульмонология

Функция дыхательного аппарата состоит в трансформации венозной крови в артериальную, то есть в обогащении крови кислородом и выведении из нее углекислого газа. Данный обмен осуществляется на уровне альвеол легкого. Они переходят в бронхиолы, потом в бронхи, трахею и гортань, которая является органом фонации, то есть звукоизвлечения. Легкие защищены двумя листками плевры.

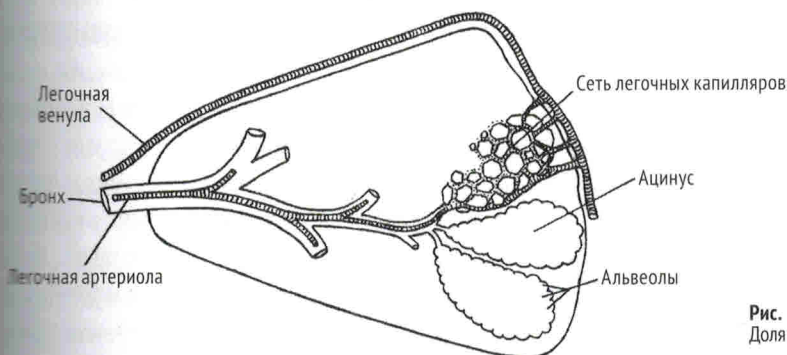


Рис. 22
Доля легкого

ЛЕГКИЕ

Страдавшие органы

Вещи, вырабатывающие слизь бронхов.

Переживание в связи с биологическим конфликтом

Конфликт из-за страха смерти, архаический страх задохнуться, висцеральный страх, от которого трудно избавиться. Архаический страх смерти, страх перед невозможностью дышать. Воздух составляет кусок жизни, золотое дыхание.

Вещи — страх потерять себя как собственную территорию, как последнее прибежище.

Нужно схватить позитив: кислород, жизнь.

Или освободиться от негатива, выделить: углекислый газ, дым, смерть.

Страх за себя: множественные пятна на легких.

Страх за другого, что умрет другой: одно-единственное пятно.

Страх в связи с предсмертными муками: несколько пятен в верхних регионах легких, которые уменьшаются, опускаясь вниз.

ПОСЛЕДНИЙ ВЗДОХ

Если человек не может полностью избавиться от страха, он кашляет. Смерть всегда сопровождается реживаниями, которые можно выразить в терминах дыхания: «Он испустил последний вздох».

Альвеолы легких — это структура, которая доставляет в легкие кислород. Чтобы дышать активнее, мне нужно больше альвеол. Я их умножаю для обеспечения большей дыхательной функции. А значит, я создаю опухоль или несколько опухолей, которые для лучшего кровоснабжения будут располагаться рядом с артериальными сегментами.

Язык легких: «Я делаю опухоль, то есть еще больше клеток, чтобы иметь возможность дышать больше». После шока организм строит специальные альвеолярные клетки для улучшения газового обмена в альвеолах (чтобы поглощать еще больше кислорода).

Круглые очаги в легком означают, что конфликт из-за страха смерти длился слишком долго в противовес нормальному физиологическому развитию. Организм допускает лишек при своей благотворной продукции.

Примеры

У господина X опухоль в легких. Он говорит мне: «Я мыслю рационально, меня трудно убедить». Я объясняю биологические законы, потом спрашиваю его: «Вы боитесь смерти?». Он отвечает: «Да, с января меня пугает мысль, что меня скоро похоронят». Я: «Вы об этом постоянно думаете или время от времени?». Он: «Постоянно, я думаю об этом и не нахожу никакого выхода». Январь. Шок. Он с любовницей на паркинге большого универсама. Случайно застает муж. Она просит его уйти. Он убегает. В течение нескольких дней он паркуется в трех километрах от нее, возвращается под покровом ночи, впотьмах, боясь зажечь свет, чтобы муж не заметил. Через неделю она звонит ему: «Муж хочет убить тебя, уезжай!» Он прерывает у своей бывшей жены: «Я ничего не могу сделать, я не могу себя защитить, потому что боюсь повредить ей, я не могу обратиться в полицию». Шок. Конфликт страха, что муж убьет его любовницу. Он не может ничего предпринять, он ничего не делает.

Реле мозга

Экзодерма.
Степь мозга справа.

ГОРТАНЬ**Пострадавшие органы**

Гортань, голосовые связки, слизистая, мышцы.
Тонкая.

Переживание в связи с биологическим конфликтом

Конфликт, связанный с паническим страхом перед внезапной гибелью, которая оборвет дыхание.

Это женская реакция, потому что мужчина тут же перейдет к атаке.

Женщина: вербальная агрессивность.

Мужчина: физическая агрессивность.

Мышцы: «Я не мог кричать из-за страха». «Я хочу, чтобы мое послание было услышано».

Слизистые оболочки: самое важное, облегчение чувствуется в терминах разделения.

Голосовые связки: конфликт половой принадлежности + страх.

Левша (он и она): угроза на его территории.

Пример

Медсестра Х едет в автомобиле. Она сидит справа от водителя. Водитель не справился с управлением. Машина выскочила на обочину. Кусты смягчили удар. Девушка смогла вылезти из машины. Одна она. Она возвращается на виллу. Она потеряла дар речи. Голос пропал на несколько дней. Ровно на столько, сколько нужно, чтобы успокоить эмоции.

Реле мозга

Экзодерма.
Лобная кора слева.

БРОНХИ

Пострадавшие органы

Мышцы и слизистая бронхов и бронхиол.

Переживание в связи с биологическим конфликтом

Конфликт «гориллы».

Конфликт, представляющий угрозу для территории. Враг еще не вторгся на территорию, но опасность надвигается. Молодая горилла не ступила еще на чужую территорию, но скоро сделает.

Конфликт из-за страха за свою территорию.

Конфликт из-за угрозы потерять территорию.

Конфликт, грозящий семейной паре. Угроза территории еще далеко, она латентна, но есть страх оказаться в стесненных обстоятельствах, страх, что возникнет препятствие, мешающее развиваться внутри своей территории. «Ты отнимаешь у меня воздух!»

Страх, что не сумеешь убежать или атаковать: *мышцы* бронхов. Страх разлуки: *слизистая* бронхов. Если к тому же возникнет желание *удержать*, добавятся проблемы коронарных сосудов. Если господствует элемент страха, он бьет по левому бронху. Если господствует элемент любви к территории (аффективной территории), он бьет по правому бронху.

Это может быть конфликтом по отношению к детям, человеческая драма, переживание человеком, то есть эквивалент левой груди, если речь идет о женщине-правше. У мужчины источником конфликта чаще всего бывает работа. У женщины источником конфликта чаще бывает семья. У мужчины-левши, переживающего этот конфликт, даже если ранее он пережил другие территориальные конфликты, возникает нарушение гормонального равновесия, которое толкает его к перемене «типа» конфликта и одновременно к перемене полушария мозга (как для активных конфликтов, так и для возможных будущих конфликтов).

Метафора. Когда появляется соперник, горилла набирает в грудь воздуха и бьет по *грудной клетке*, чтобы впечатлить непрошеного гостя. Потом он изъясняет свои бронхи, чтобы голос звучал *громче* и суровее. Далее он показывает свои зубы, то есть демонстрирует свою агрессивность.

Левша (он, она): панический страх.

Сухой кашель — это признак спазма мышц бронхов. Его можно сравнить с тем, что происходит, когда мышцы желудка реагируют на процесс пищеварения: «Я выбрасываю лишнее, чужое, власть, авторитет». Сухой кашель: «Не приемлю... Не выношу... отказываюсь:

- отказываюсь курить;
- не приемлю других;
- не выношу нагрузки, трудности в своем пространстве,
- обмена и т. д.

ЭМОФИЗЕМА

Альвеолы легких взрываются. Этот симптом говорит о фазе стресса.

Ужасение, связанное со слабостью легких. Например, спортсмен, который считает, что его поражение на соревнованиях связано с недостатком воздуха, с плохой работой легких.

Безысходность, что не сможешь дышать из-за болезни или из-за аномалии.

Примеры

1. У мужчины рецидивирующий конфликт бронхов, потому что его сын плохо учится. Отец обеспокоен будущим своего сына. Каждый раз, когда в школе создается критическая ситуация вокруг оценок сына, у отца начинается рецидив.

В этом случае территория для отца — это его сын. Под угрозой его будущее.

2. Вы рискуете упустить хорошую работу.

3. Страх потерять работу, быть уволенным.

4. Вашему ребенку угрожает недуг.

5. «В какой школе будет учиться мой ребенок?»

6. Хронический бронхит. Когда мадемуазель Х входит в какую-либо комнату, она автоматически и бессознательно оглядывает всю комнату целиком, оценивает окна, сможет ли она их открыть. Если комната оказывается слишком маленькой, у нее возникает желание раздвинуть стены: значит, она изъязвляет свои бронхи.

Когда у нее бронхит, она боится, что ей не хватит воздуха для дыхания: в этом состоит ее самопрограммирующий конфликт.

Реде мозга

Эпидерма.

Лобная кора, сбоку, справа.

АСТМА И НАРУШЕНИЕ ДЫХАНИЯ, СВЯЗАННОЕ С ГОРТАНЬЮ

Пострадавшие органы

Мышцы бронхов и/или гортани.

Переживание в связи с биологическим конфликтом

Я хочу, а потом не хочу присваивать себе пространство, которое меня окружает: астма, бронхит. Я хочу, а потом не хочу кричать, вопить, звать на помощь: нарушение дыхания, связанное с гортанью. Астма = нарушение дыхания на выдохе (искупительное, покаянное!): бронхит. Воздух должен иметь возможность хотя бы входить.

Нарушение дыхания на вдохе: гортань или трахея. Воздух должен выходить любой ценой (нужно иметь возможность кричать).

Продуктивная астма: страх смерти в дополнение к страху, что не хватит воздуха.

Брадикардия на выдохе: чтобы сохранить жизнь, не нужно показывать, что живешь.

Астма: «Я предпочитаю свой воздух воздуху других».

Астма: «Я желаю того, чего нет, я отвергаю то, что есть».

Астма: максимум кризиса (как при эпилепсии) происходит во время приступа.

При астме приносит облегчение кортизон. Центр контроля коры надпочечников блокируется, если есть угроза жизни (когда страдают оба полушария мозга). Значит, есть большая потребность в кортизоне: отсюда его значение в случае ларингального отека, когда есть риск задыхнуться. Кортикостероиды — это лекарства, их принимают по назначению врача. Приступ астмы поддерживается страхом, что воздух не поступит.

Пример

Когда господин X был ребенком, мать запрещала ему все: бегать, прыгать, шуметь. Она запрещала ему «жить». Но когда в гости приезжали двоюродные братья и сестры, дяди и тети, им разрешалось все. «Они захватывают мою территорию, все им позволено, даже курить. Я отказываюсь дышать их воздухом». С этого дня он воспринимает табак как вторжение. «Я хочу дышать чистым воздухом, а он не поступает».

Реде мозга

Эктодерма.

Часть левого и/или правого полушария.

ПЛЕВРА**Переживание в связи с биологическим конфликтом**

Страх агрессии против грудной полости, например: «У вас опухоль легкого, надо оперировать».

Висцеральный страх по поводу того, что происходит внутри.

Страх по поводу того, что происходит в «багажнике».

Страх, что удар, приступ повредят легким.

Страх, что рак молочной железы дойдет до легкого.

Страх перед метастазами в груди.

Страх из-за боли в грудной клетке.

Страх, что заболеешь раком груди.

«Я сижу у гроба умершего; я его оплакиваю».

Конфликт гнезда (семьи) или глубокая человеческая драма, которую он держит в себе.

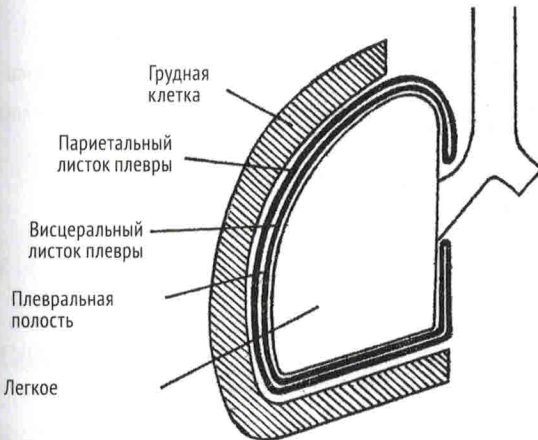


Рис. 23
Схема строения плевры