

Перечень элементов:

Поз.	Наименование, обозначение	Кол.	Прим.
1	Патрубок ПФГ 200	1	
2	Стяжка, Ду=200 мм	1	
3	Колено УФ 200	3	
4	Задвижка клиновая, Ду=200 мм	1	
5	Счетчик ду=20 мм в обвязке ЦИРВ02. 01. 00. 00	1	
6	Счетчик ду=25 мм в обвязке ЦИРВ02. 03. 00. 00	1	
7	Счетчик ду=32 мм в обвязке ЦИРВ02. 05. 00. 00	1	
8	Счетчик ду=40 мм в обвязке ЦИРВ02. 07. 00. 00	1	
9	Счетчик ду=50 мм в обвязке ЦИРВ02. 09. 00. 00	1	
10	Клапан обратный, Ду=200 мм	1	
11	Тройник ТФ 200х80	2	
12	Переход ПФ 200х80	2	
13	Задвижка клиновая, Ду=50 мм	2	
14	Задвижка с электроприводом, Ду=200 мм	1	
15	Колено УФ 80	2	
16	Фильтр, Ду=50 мм (патрубок вместо фильтра)	1	
17	2-й патрубок после счетчика (2-ППС), Ду=50 мм	1	
18	Патрубок до счетчика (ПДС), Ду=80 мм	1	
19	Счетчик ду=80 мм	1	
20	Патрубок после счетчика (ППС), Ду=80 мм	1	
21	Переход ПФ 50х80	2	

8. При применении турбинных счетчиков (ду=50, 80 мм) допускается установка:

- струевыпрямителя вместо патрубка до счетчика (ПДС),
- фильтра-струевыпрямителя (ФС) вместо патрубка до счетчика (ПДС) и фильтра (см. прил. 1, рис. 13),
- фильтра-струевыпрямителя-перехода (ФСП) вместо патрубка до счетчика (ПДС), фильтра и перехода (см. прил. 1, рис. 14).

Установка счетчиков ду=20...50 мм на хозяйственно-питьевой линии и счетчика ду=80 мм на пожарно-резервной линии в водомерном узле на вводе диаметром 200 мм.

Перечень элементов. Технические требования.

Таблица 1.

Табл. 1

Диаметр условного прохода счетчика ду, мм	Патрубок до счетчика (ПДС) L <sub>1</sub> , мм	Патрубок после счетчика (ППС) L <sub>2</sub> , мм
20	295	295
25		225
32		
40		185
50		

1\*. Толщины прокладок между элементами водомерного узла.

2\*\*. Размеры уточнить по месту.

3. Допускается замена задвижек поз. 4, 13, 14 на другую запорную аппаратуру соответствующего условного прохода (ду), разрешенную к применению в системе хозяйственно - питьевого водопровода.

4. Размеры L, M - монтажные длины счетчиков с фланцами. Допускается выполнение обвязок счетчиков на резьбовых соединительных элементах (см. прил. 1, рис. 6... 10), размер А - по месту.

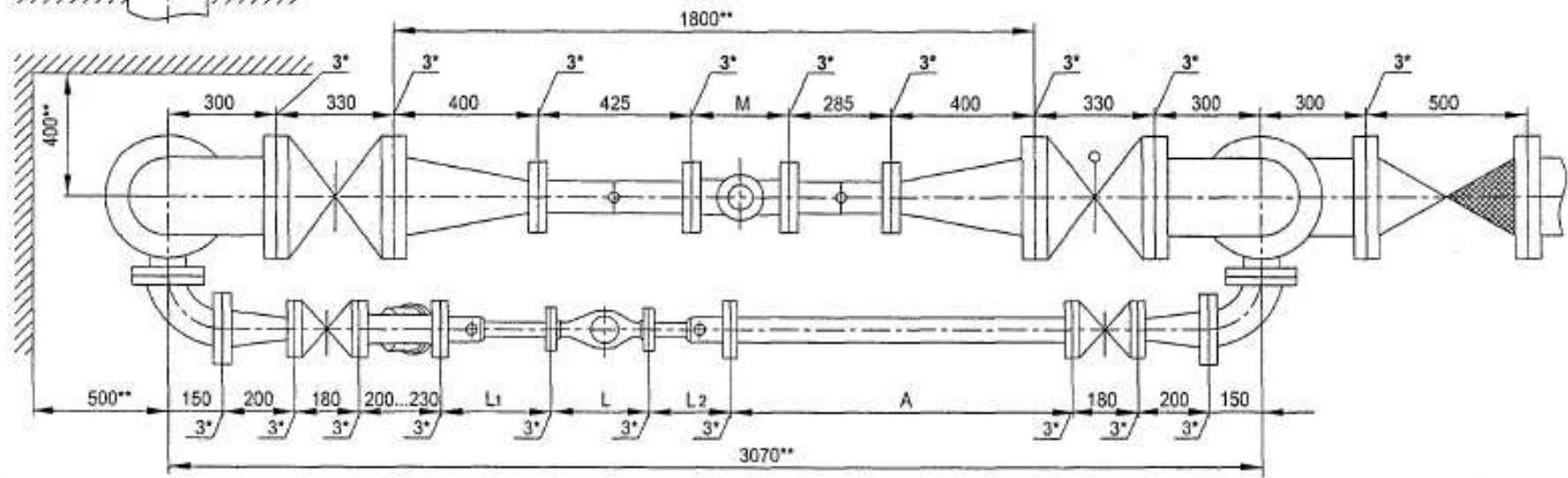
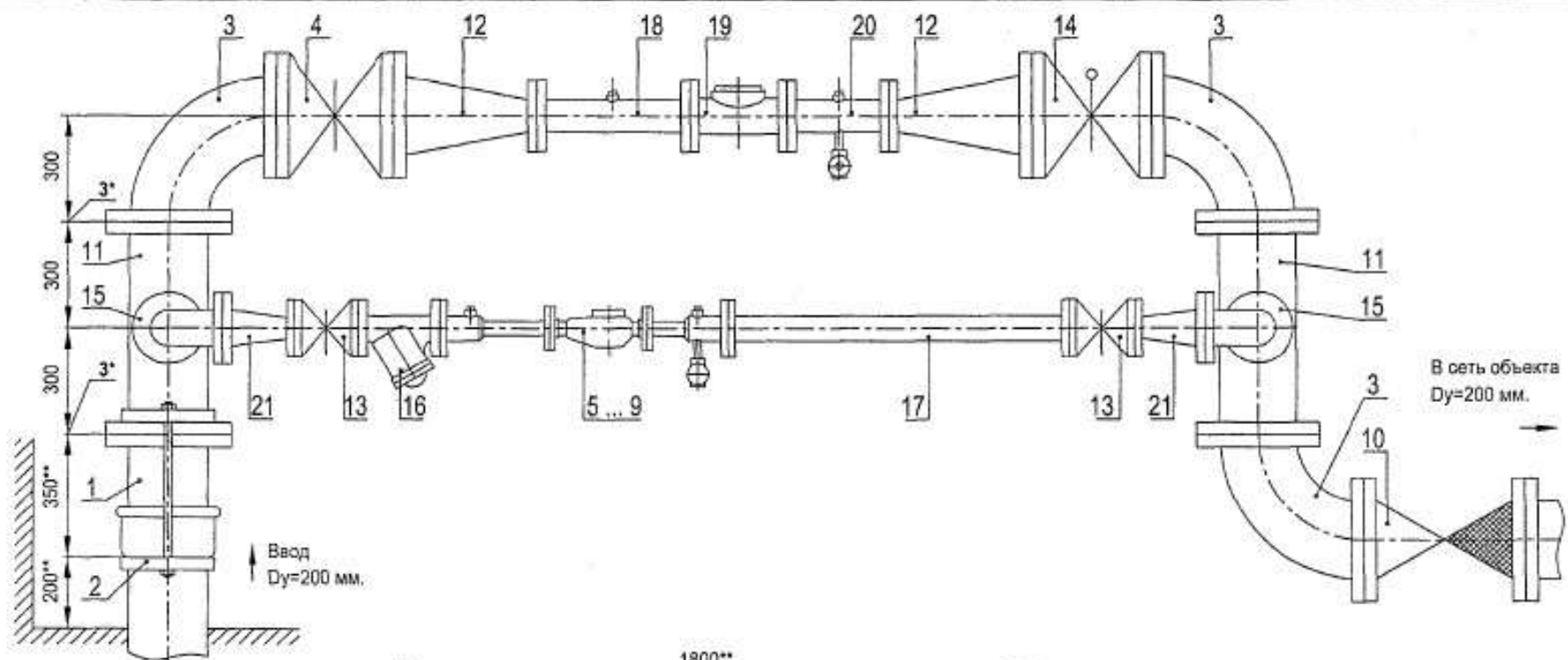
5. Допускается установка компенсирующих патрубков после обвязки счетчика (см. прил. 1, рис 11а, б).

6. Допускается установка бесфланцевого обратного клапана типа 19ч21бр (см. прил. 1, рис. 12). При одном водопроводном вводе на объект клапан обратный поз. 10 не устанавливается.

7. Допускается установка фильтра или фильтра-перехода (ФП) на пожарно-резервной линии (см. прил. 1, рис. 15).

Изм.	Лист	№ документа	Подпись	Дата

ЦИРВ02А. 00. 00. 00



Установка счетчиков  $d_u=20 \dots 50$  мм на хозяйственно-питьевой линии и счетчика  $d_u=80$  мм на пожарно-резервной линии в водомерном узле на вводе диаметром 200 мм.

**Схема водомерного узла.**

Перечень элементов, технические требования, см. лист 141.

Изм. № подл. Подпись и дата  
 Взам. инв. № Инв. № дубл. Подпись и дата

Изм.	Лист	№ документа	Подпись	Дата

**ЦИРВ02А. 00. 00. 00**

Лист  
140