



Руководство по эксплуатации электрических аккумуляторных опрыскивателей моделей: ОЭ-5л-ЛБ, ОЭ-8л-ЛБ, ОЭ-10л-ЛБ, ОЭ-12л-ЛБ, ОЭ-12л-ИУ, ОЭИ-12л-С, ОЭ-16л-ЛБ, ОЭВР-16л ЕВРО, ОЭ-20л-ЛБ.

Благодарим Вас за покупку изделия нашей марки!

Внимательно прочитайте данное руководство! Мы гарантируем Вам высокое качество и долгий срок службы нашего изделия, при условии соблюдения требований данного руководства. Приобретенное Вами изделие может иметь несущественные отличия от параметров, указанных в данном руководстве по эксплуатации, не ухудшающие его эксплуатационные характеристики.

Внешний вид опрыскивателей:





ОЭВР-16л ЕВРО

Содержание.

1. Введение.	Стр. 2-3
2. Предназначение.	Стр. 3-5
3. Комплектация. 3.1. Изображения комплектующих.	Стр. 5-7
3.2. Расшифровка обозначений.	Стр. 7
4. Технические характеристики.	Стр. 8
5. Обобщенные схемы устройств опрыскивателей.	Стр. 8-13
5.1. Схема устройства насоса опрыскивателей.	Стр. 14
6. Подготовка к работе и ввод в эксплуатацию. 6.1. Замена аккумуляторной батареи.	Стр. 14-19
7. Меры предосторожности.	Стр. 19-20
8. Чистка и уход.	Стр. 20-21
9. Хранение.	Стр. 21
10. Возможные неисправности и способы их устранения.	Стр. 21-22
11. Гарантийные обязательства.	Стр. 22-24
12. Рекламный проспект.	Стр. 25
13. Гарантийный талон.	Стр. 26

1. Введение. Уважаемый покупатель, Умница – это новейшие разработки, высокое качество, надёжность и внимательное отношение к нашим покупателям. Надеемся, что Вам понравится наше изделие, и в дальнейшем Вы будете выбирать изделия нашей компании! Мы уделяем особое внимание безопасности реализуемой продукции. Заботясь о покупателях, мы стремимся сочетать высокое качество и абсолютную безопасность используемых при производстве материалов. Пожалуйста, обратите Ваше внимание на то, что эффективная и безопасная работа, также надлежащее техническое обслуживание изделия возможно только после внимательного изучения Вами данного «Руководства по эксплуатации». При покупке изделия, рекомендуем Вам проверить комплектность поставки и отсутствие возможных повреждений, возникших при транспортировке или хранении на складе продавца. Указанные в данном руководстве принадлежности не в обязательном порядке могут входить в комплект поставки. Проверьте также наличие и заполнение гарантийного талона, дающего право на бесплатное устранение заводских дефектов в гарантийный период. **На гарантийном талоне обязательно должны**

присутствовать: дата продажи, индивидуальный номер изделия (при его наличии), печать (при её наличии) и разборчивая подпись продавца.

2. Предназначение.

Данные электрические опрыскиватели предназначены для химической обработки растений с целью их защиты от вредителей и болезней, борьбы с сорной растительностью, распыления удобрений, гербицидов, пестицидов, противоэпидемической обработки скота, дезинфекции, дезинсекции, орошения, мытья стен, машин, окон и т. д. Электрический опрыскиватель сконструирован и изготовлен с использованием современных технологий, увеличивает производительность труда в 5 раз, по сравнению с механическими опрыскивателями, экономит Ваше время, облегчает Ваш труд, уменьшает количество расходуемой жидкости! Основными преимуществами данных опрыскивателей являются:

1. Регулятор давления и производительности насоса.

2. Опрыскиватель модели ОЭВР-16л ЕВРО имеет встроенный в корпус вольтметр, который позволяет отслеживать уровень заряда аккумуляторной батареи. При падении уровня заряда аккумуляторной батареи (желтая и красная области на вольтметре), производительность и давление, создаваемые насосом, будут уменьшаться. Необходимо зарядить аккумулятор или временно увеличить производительность и давление насоса при помощи регулятора, поворачивая его по часовой стрелке.

Опрыскиватели моделей ОЭ-5л-ЛБ, ОЭ-8л-ЛБ, ОЭ-10л-ЛБ, ОЭ-12л-ИУ, ОЭИ-12л-С, ОЭ-16л-ЛБ, ОЭ-20л-ЛБ оснащены LED-индикатором, указывающим уровень заряда батареи. При полном уровне заряда батареи на индикаторе отображаются 4 деления, каждый из которых обозначает 25% заряда. При снижении заряда количество делений уменьшается.

Опрыскиватель модели ОЭ-12л-ЛБ имеет цифровой индикатор уровня заряда батареи. Если батарея полностью заряжена, на индикаторе отображается значение 21.1. При снижении заряда значение на индикаторе уменьшается.

3. Высококачественный сетевой адаптер, обеспечивающий ускоренную зарядку аккумуляторной батареи. Сетевой адаптер снабжен защитой от короткого замыкания и термической защитой.

4. Поясничная опора, снижающая нагрузку на позвоночник (не у всех моделей).

5. Опрыскиватели моделей ОЭ-10л-ЛБ, ОЭ-16л-ЛБ, ОЭВР-16л ЕВРО, ОЭ-20л-ЛБ имеют заднюю массажную накладку, повторяющую изгиб спины.

6. Эргономичная ручка для удобства переноски.

7. Эксклюзивный дизайн бака, повышающий его прочность.

8. Заливная горловина с увеличенным диаметром (не у всех моделей).

9. Съёмный фильтр, установленный в горловине, защищающий опрыскиватель от засорения (кроме моделей ОЭ-5л-ЛБ, ОЭ-8л-ЛБ).

10. Встроенная в бак емкость для хранения аксессуаров (только у моделей ОЭ-12л-ИУ, ОЭИ-12л-С, ОЭВР-16л ЕВРО).

11. Герметичная резьба крышки бака.

12. Все опрыскиватели, кроме моделей ОЭВР-16л ЕВРО, ОЭ-12л-ИУ, ОЭИ-12л-С, имеют литиевую батарею, обладающую рядом преимуществ:

- расчетное время работы от полного заряда до полного разряда: у моделей ОЭ-5л-ЛБ, ОЭ-8л-ЛБ, ОЭ-10л-ЛБ – до 3 часов, у модели ОЭ-12л-ЛБ – до 2 часов, у моделей ОЭ-16л-ЛБ, ОЭ-20л-ЛБ – до 5 часов (реальное время работы опрыскивателя зависит от многих условий, например, температуры распыляемой жидкости, ее консистенции и т. д.);

- супер легкий вес; - высокая энергетическая плотность; - низкий саморазряд;

- отсутствие «эффекта памяти»; - минимальная потеря емкости при отрицательных температурах; - минимальное время необходимое для заряда;

- длительный период эксплуатации от заряда до заряда.

13. Примерное время работы опрыскивателя модели ОЭВР-16л ЕВРО от полного заряда до полного разряда – до 5 часов (реальное время работы опрыскивателя зависит от многих условий, например, температуры распыляемой жидкости, ее консистенции и т. д.).

14. Опрыскиватели моделей ОЭ-12л-ИУ и ОЭИ-12л-С имеют съемный нагнетающий шланг длиной 2 метра.

15. Опрыскиватели моделей ОЭ-5л-ЛБ, ОЭ-8л-ЛБ, ОЭ-10л-ЛБ, ОЭ-12л-ЛБ, ОЭ-12л-ИУ, ОЭИ-12л-С оснащены быстросъемной высококачественной аккумуляторной батареей, для извлечения которой необходимо открыть крышку отсека в корпусе опрыскивателя (смотрите рисунок ниже, на примере модели ОЭ-12л-ИУ).



16. Опрыскиватель модели ОЭИ-12л-С имеет функцию смешивания жидкости с химическими веществами, благодаря наличию специальной крыльчатки внутри бака, которая обеспечивает быстрое и качественное растворение химических веществ в воде, а также их равномерное распределение в объеме жидкости для опрыскивания.



Внимание! Каждый опрыскиватель проходит проверку работоспособности на предприятии-изготовителе, при которой используется вода. Возможное наличие остатков воды внутри опрыскивателя, шланга, рукоятки и т. д., является нормой.

3. Комплектация:

Бак электрического опрыскивателя с нагнетающим шлангом в сборе - 1 шт.; Телескопическая распыляющая штанга из нержавеющей стали с ручкой в сборе – 1 шт. (для моделей ОЭ-5л-ЛБ, ОЭ-8л-ЛБ, ОЭ-10л-ЛБ, ОЭ-12л-ЛБ, ОЭ-12л-ИУ, ОЭИ-12л-С); Телескопическая распыляющая штанга из нержавеющей стали с латунным краном и ручкой в сборе - 1 шт. (для моделей ОЭ-16л-ЛБ, ОЭВР-16л ЕВРО, ОЭ-20л-ЛБ); Распыляющая штанга из нержавеющей стали - 1 шт. (только для модели ОЭВР-16л ЕВРО); Зарядное устройство (сетевой адаптер 220В, 50 Гц) - 1 шт.; Ремень/ремни для переноски (упряжь) – 1 комплект; Комплект распыляющих насадок - 1 комплект; Комплект уплотнительных колец – 1 комплект; Фильтр заливной горловины – 1 шт. (кроме моделей ОЭ-5л-ЛБ, ОЭ-8л-ЛБ); Поясничная опора – 1 шт. (только для моделей ОЭ-16л-ЛБ, ОЭВР-16л ЕВРО, ОЭ-20л-ЛБ); Руководство по эксплуатации - 1 шт.; Упаковка - 1 шт.
 *Производитель оставляет за собой право изменять вышеуказанную комплектацию.

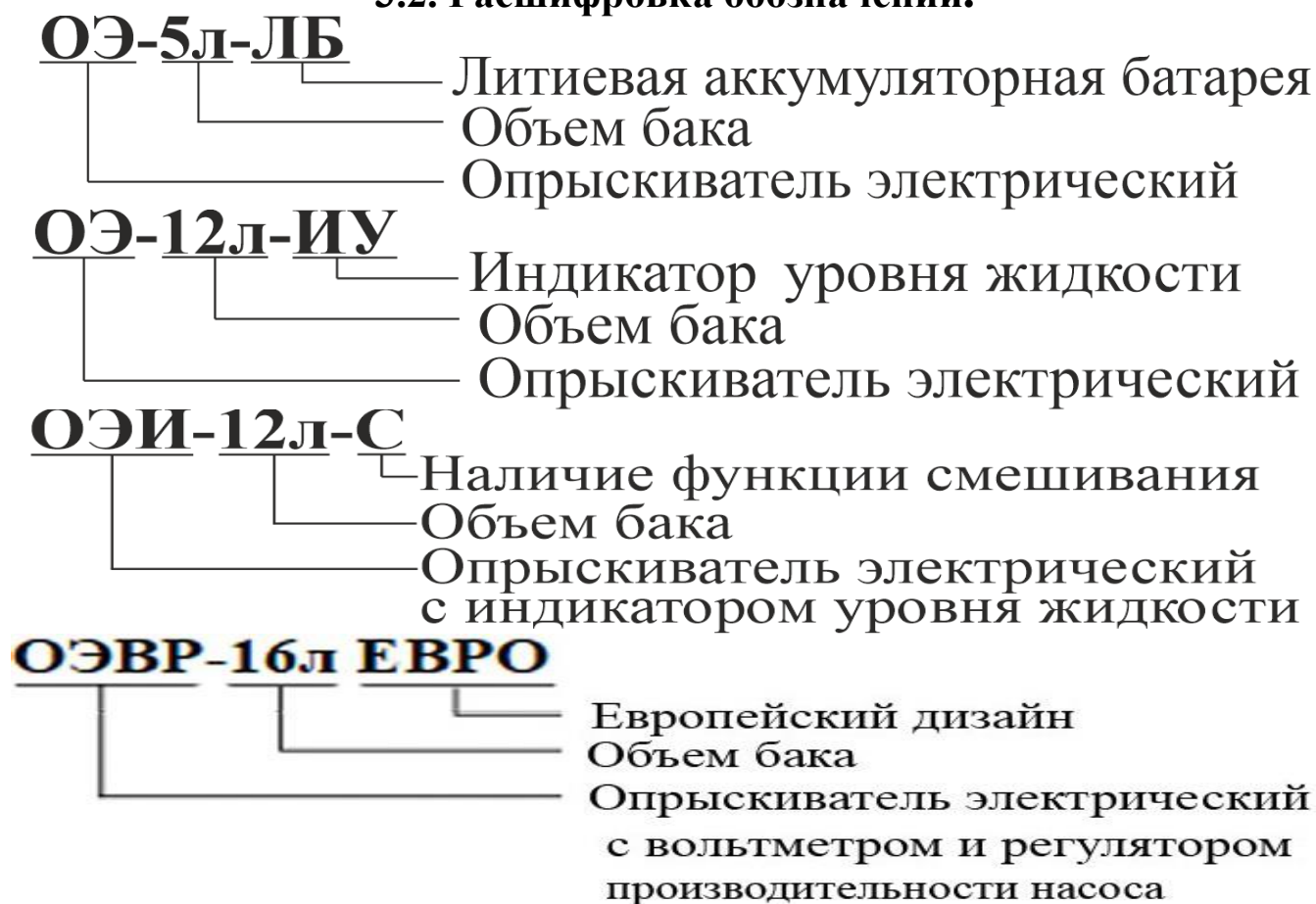
3.1. Изображения комплектующих.

Изображение	Наименование
	Телескопическая распыляющая штанга из нержавеющей стали с ручкой, в сборе (для моделей ОЭ-5л-ЛБ, ОЭ-8л-ЛБ, ОЭ-10л-ЛБ, ОЭ-12л-ЛБ, ОЭ-12л-ИУ, ОЭИ-12л-С).
	Телескопическая распыляющая штанга из нержавеющей стали с латунным краном и ручкой, в сборе (для моделей ОЭ-16л-ЛБ, ОЭ-20л-ЛБ, ОЭВР-16л ЕВРО).
	Распыляющая штанга из нержавеющей стали (для модели ОЭВР-16л ЕВРО).

	<p>Зарядное устройство (сетевой адаптер 220В, 50 Гц) (для моделей ОЭ-5л-ЛБ, ОЭ-8л-ЛБ, ОЭ-10л-ЛБ, ОЭ-12л-ЛБ).</p>
	<p>Зарядное устройство (сетевой адаптер 220В, 50 Гц) (для моделей ОЭ-16л-ЛБ, ОЭВР-16л ЕВРО, ОЭ-20л-ЛБ).</p>
	<p>Зарядное устройство (сетевой адаптер 220В, 50 Гц) (для моделей ОЭ-12л-ИУ, ОЭИ-12л-С).</p>
	<p>Ремень для переноски (упряжь) (для моделей ОЭ-5л-ЛБ, ОЭ-8л-ЛБ).</p>
	<p>Ремни для переноски (упряжь) (для модели ОЭ-10л-ЛБ).</p>
	<p>Ремни для переноски (упряжь) (для модели ОЭ-12л-ЛБ).</p>
	<p>Ремни для переноски (упряжь) (для моделей ОЭ-12л-ИУ, ОЭИ-12л-С, ОЭВР-16л ЕВРО).</p>
	<p>Ремни для переноски (упряжь) (для моделей ОЭ-16л-ЛБ, ОЭ-20л-ЛБ).</p>
	<p>Комплект распыляющих насадок (для моделей ОЭ-5л-ЛБ, ОЭ-8л-ЛБ, ОЭ-10л-ЛБ, ОЭ-12л-ЛБ).</p>

	<p>Комплект распыляющих насадок (для моделей ОЭ-12л-ИУ, ОЭИ-12л-С, ОЭ-16л-ЛБ, ОЭ-20л-ЛБ) (действительный цвет может отличаться от представленного).</p>
	<p>Комплект распыляющих насадок (для модели ОЭВР-16л ЕВРО).</p>
	<p>Комплект уплотнительных колец (количество может отличаться от представленного, в зависимости от модели).</p>
	<p>Фильтр заливной горловины (кроме моделей ОЭ-5л-ЛБ, ОЭ-8л-ЛБ).</p>
	<p>Поясничная опора (не у всех моделей).</p>

3.2. Расшифровка обозначений.



4. Технические характеристики.

Модель/ Параметры	Объем бака, л	Максимальное давление, бар	Номинальное давление, бар	Параметры сети питания для подключения зарядного устройства	Емкость аккумуляторной батареи, А/ч	Напряжение аккумуляторной батареи, В	Максимальная производительность, л/мин
ОЭ-5л-ЛБ	5	5,6 (81PSI)	1,5 (22PSI)	220В/ 50Гц	2,6	12	1,2
ОЭ-8л-ЛБ	8						
ОЭ-10л-ЛБ	10						
ОЭ-12л-ЛБ	12	5,5 (80PSI)	5 (73PSI)		18	2,5	
ОЭ-12л-ИУ			3,3 (48PSI)		8	12	3,1
ОЭИ-12л-С							
ОЭ-16л-ЛБ	16	6 (87PSI)	4 (58PSI)		12	12	4
ОЭВР-16л ЕВРО			4,6 (67PSI)				
ОЭ-20л-ЛБ	20		4 (58PSI)				

Внимание! Производитель имеет право изменять вышеуказанные технические характеристики в целях улучшения эксплуатационных характеристик изделия. Технические данные, указанные в таблице, являются ориентировочными, получены при тестировании изделий в лабораторных условиях и могут отличаться от действительных на $\pm 5\%$.

5. Обобщенные схемы устройств опрыскивателей.

5.1. Модели ОЭ-5л-ЛБ, ОЭ-8л-ЛБ, ОЭ-10л-ЛБ.



5.2. Модель ОЭ-12л-ЛБ.



5.3. Модели ОЭ-12л-ИУ и ОЭИ-12л-С.



5.4. Модели ОЭ-16л-ЛБ, ОЭ-20л-ЛБ.



5.5. Модель ОЭВР-16л ЕВРО.



Разъем для подключения зарядного устройства, кнопка включения/выключения и регулятор давления и производительности насоса находятся на боковой стороне слева.

Опрыскиватели имеют телескопическую распыляющую штангу из нержавеющей стали, которая может регулироваться по длине: у моделей ОЭ-5л-ЛБ, ОЭ-8л-ЛБ, ОЭ-10л-ЛБ, ОЭ-12л-ЛБ - от 45 см до 70 см, у моделей ОЭ-12л-ИУ, ОЭИ-12л-С – от 40,5 см до 90 см, у моделей ОЭ-16л-ЛБ, ОЭ-20л-ЛБ - от 53 см до 98 см.

№1. Второе колено распыляющей штанги задвинуто внутрь первого колена, длина распыляющей штанги – 40,5 см, 45 см или 53 см (в зависимости от модели).



40,5, 45 или 53 см (в зависимости от модели)

№2. Второе колено распыляющей штанги выдвинуто из первого колена на максимальное расстояние. Выдвигая второе колено распыляющей штанги на нужное Вам расстояние, Вы можете регулировать длину распыляющей штанги от 45 см до 70 см, от 40,5 см до 90 см или от 53 см до 98 см (в зависимости от модели).



70, 90 или 98 см (в зависимости от модели)

Опрыскиватель модели ОЭВР-16л ЕВРО имеет в комплекте две распыляющие штанги:

1. телескопическую распыляющую штангу из нержавеющей стали, которая может регулироваться по длине от 52 см до 144 см.

№1. Второе колено распыляющей штанги задвинуто внутрь первого колена, длина распыляющей штанги - 52 см.



52 см

№2. Второе колено распыляющей штанги выдвинуто из первого колена на максимальное расстояние, длина распыляющей штанги - 144 см. Выдвигая второе колено распыляющей штанги на нужное Вам расстояние, Вы можете регулировать длину распыляющей штанги от 52 см до 144 см.



144 см

2. распыляющую штангу из нержавеющей стали длиной 50 см.



50 см

В комплекте с опрыскивателями моделей ОЭ-5л-ЛБ, ОЭ-8л-ЛБ, ОЭ-10л-ЛБ, ОЭ-12л-ЛБ поставляются пять распыляющих насадок с различными углами распыления:



Дальность распыления - 1,3 м, при угле распыления 120 градусов.



Дальность распыления – 1,3 м, при угле распыления 95 градусов.



Дальность распыления – 1,8 м, при угле распыления 100 градусов.



Дальность распыления – 1,8 м, при угле распыления 60 градусов.



Первый режим: дальность распыления – 6,5 м, при угле распыления 3 градуса.
Второй режим: дальность распыления – 1 м, при угле распыления 100 градусов.

Медная насадка имеет 2 способа распыления:



Менять способ распыления можно, поворачивая отмеченную часть насадки (смотрите картинку выше) вправо, т. е. по часовой стрелке.

В комплекте с опрыскивателями моделей ОЭ-12л-ИУ, ОЭИ-12л-С, ОЭ-16л-ЛБ, ОЭ-20л-ЛБ поставляются пять распыляющих насадок с различными углами распыления (действительный цвет насадки может отличаться от представленного):

№1



Дальность распыления – 4,8 м, при угле распыления 35 градусов.

№2



Дальность распыления - 1,3 м, при угле распыления 85 градусов.

№3



Дальность распыления – 1,6 м, при угле распыления 100 градусов.

№4



Дальность распыления – 1 м, при угле распыления 90 градусов.

№5



Дальность распыления – 1,6 м, при угле распыления 45 градусов.

В комплекте с опрыскивателем модели ОЭВР-16л ЕВРО поставляются пять распыляющих насадок с различными углами распыления:

№1



Дальность распыления – 1,6 м, при угле распыления 100 градусов.

№2



Дальность распыления - 1,1 м, при угле распыления 85 градусов.

№3



Дальность распыления – 4 м, при угле распыления 35 градусов.

№4



Дальность распыления - 1,3 м, при угле распыления 45 градусов.

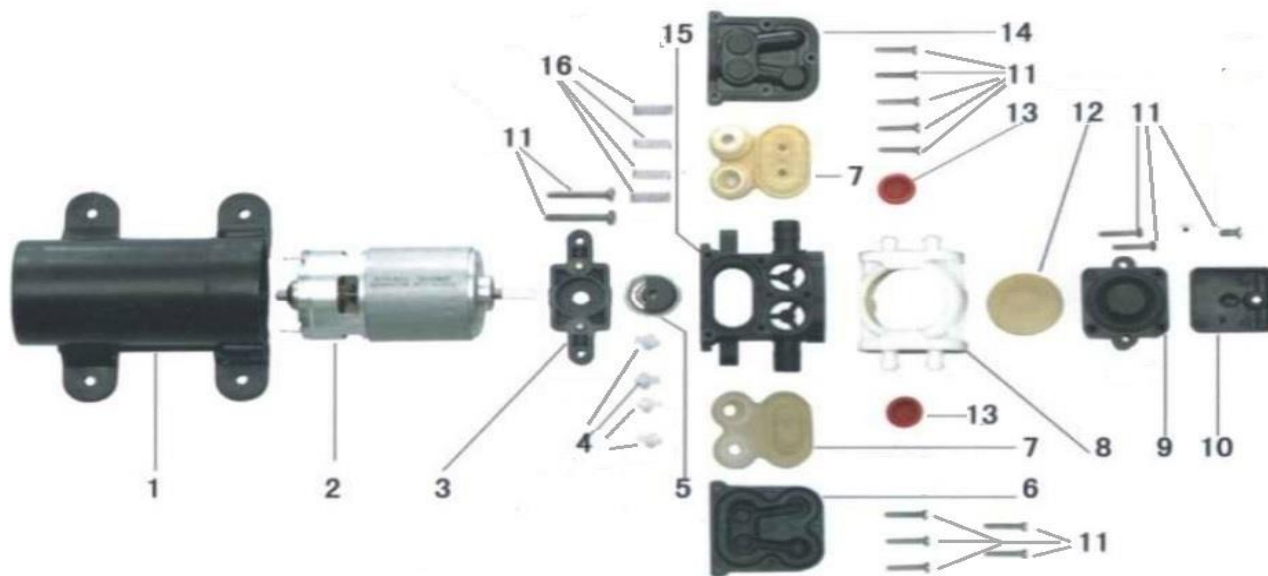
№5



Дальность распыления – 1 м, при угле распыления 90 градусов.

Внимание! Углы и дальности распыления для каждой из насадок указаны приблизительно и являются номинальными. Реальные углы и дальности распыления могут значительно отличаться от указанных, т. к. зависят от многих факторов, например, от температуры и вязкости распыляемой жидкости, давления, создаваемого насосом, состояния распыляющих форсунок насадок и т. д. Меняя распыляющие насадки, Вы можете выбирать необходимый Вам тип распыления.

5.1. Схема устройства насоса опрыскивателей.



№	Наименование	№	Наименование
1.	Кожух мотора.	9.	Приемник воздушного давления.
2.	Мотор.	10.	Крышка приемника воздушного давления.
3.	Направляющая.	11.	Винты.
4.	Золотники клапана.	12.	Мембрана давления.
5.	Клапан.	13.	Гнездо клапана.
6.	Нижняя крышка насоса.	14.	Верхняя крышка насоса.
7.	Диафрагма.	15.	Корпус насоса.
8.	Соединительный элемент.	16.	Пружины.

6. Подготовка к работе и ввод в эксплуатацию.

1. Перед началом эксплуатации опрыскивателя аккумуляторная батарея должна быть полностью заряжена.

Для зарядки аккумуляторной батареи у моделей ОЭ-5л-ЛБ, ОЭ-8л-ЛБ, ОЭ-10л-ЛБ, ОЭ-12л-ЛБ сначала извлеките ее из корпуса опрыскивателя, а затем присоедините выходной разъем зарядного устройства (сетевого адаптера) к аккумуляторной батарее (смотрите рисунок 1 ниже и рисунок 3 на следующей странице). **После чего вставьте штепсель сетевого адаптера в розетку электрической сети с параметрами 220В/50Гц.** Заряжайте аккумуляторную батарею, пока на сетевом адаптере не загорится **зеленый световой индикатор.** По окончании зарядки установите аккумуляторную батарею в отсек в корпусе опрыскивателя (смотрите рисунок 2 ниже и рисунок 4 на следующей странице).



Рисунок 1
для моделей ОЭ-5л-ЛБ, ОЭ-8л-ЛБ, ОЭ-10л-ЛБ



Рисунок 2



Рисунок 3



Рисунок 4

для модели ОЭ-12л-ЛБ

Для зарядки аккумуляторной батареи у моделей ОЭ-12л-ИУ, ОЭИ-12л-С, ОЭ-16л-ЛБ, ОЭВР-16л ЕВРО, ОЭ-20л-ЛБ присоедините выходной разъем зарядного устройства (сетевого адаптера) в специальный отсек на корпусе опрыскивателя, который показан на рисунке ниже.



После чего вставьте штексель сетевого адаптера в розетку электрической сети с параметрами 220В/50Гц. Заряжайте аккумуляторную батарею, пока на сетевом адаптере не загорится зеленый световой индикатор.

2. Не используйте опрыскиватель, если он собран не полностью или имеет механические повреждения. Осмотрите опрыскиватель перед началом эксплуатации, чтобы убедиться в отсутствии механических повреждений.

3. В распыляемой опрыскивателем жидкости не должно быть веществ, которые не растворяются в воде, т. к. они могут забить фильтры и распыляющие форсунки насадок. Опрыскиватели моделей ОЭ-10л-ЛБ, ОЭ-12л-ЛБ, ОЭ-12л-ИУ, ОЭИ-12л-С, ОЭ-16л-ЛБ, ОЭВР-16л ЕВРО, ОЭ-20л-ЛБ оснащены двумя фильтрами: 1) на заливной горловине; 2) на насосе. Опрыскиватели моделей ОЭ-5л-ЛБ, ОЭ-8л-ЛБ оснащены только фильтром на насосе (смотрите рисунки ниже).



Фильтр на заливной горловине



Фильтр на насосе

Внимание! Регулярно очищайте фильтры опрыскивателя!

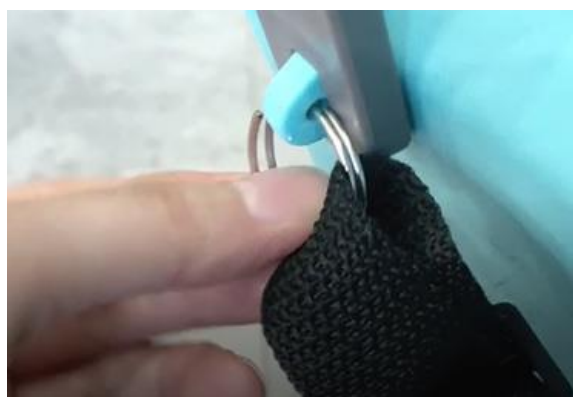
4. Максимальная температура жидкости для опрыскивания +43°C. Не используйте опрыскиватель, если температура окружающей среды выше +45°C или ниже +4°C.

5. Жидкость в опрыскиватель необходимо заливать через верхний заливной фильтр (при его наличии), установленный на горловине, чтобы защитить насос опрыскивателя от нерастворимых инородных предметов в ней.

6. Если во время заполнения опрыскивателя на его корпус попала жидкость, протрите его. Если жидкость попала на аккумуляторную батарею - выключите опрыскиватель, извлеките аккумуляторную батарею, тщательно протрите ее корпус, контакты и суппорт сухой тряпкой.

7. Используйте средства индивидуальной защиты при работе с опрыскивателем!

8. У моделей ОЭ-5л-ЛБ, ОЭ-8л-ЛБ, ОЭ-12л-ЛБ, ОЭ-16л-ЛБ, ОЭ-20л-ЛБ: сначала присоедините ремень (ремни) для переноски к опрыскивателю, продев присоединительные кольца ремня (ремней) в специальные отверстия на корпусе опрыскивателя (смотрите рисунки ниже), а затем проденьте руку под ремень и повесьте опрыскиватель на одно плечо. У опрыскивателей моделей ОЭ-12л-ЛБ, ОЭ-16л-ЛБ, ОЭ-20л-ЛБ проденьте вторую руку под второй ремень и повесьте опрыскиватель на второе плечо. Отрегулируйте натяжение ремня/ремней упряжи таким образом, чтобы они не давили на части Вашего тела, но и не были слишком свободными, т. к. это может привести к соскальзыванию и падению опрыскивателя.



Модели ОЭ-5л-ЛБ, ОЭ-8л-ЛБ



Модель ОЭ-12л-ЛБ



Модели ОЭ-16л-ЛБ, ОЭ-20л-ЛБ

У моделей ОЭ-10л-ЛБ, ОЭ-12л-ИУ, ОЭИ-12л-С, ОЭВР-16л ЕВРО: вставьте пластиковые части ремней в специальные пазы по обе стороны бака опрыскивателя, как показано на рисунках ниже.



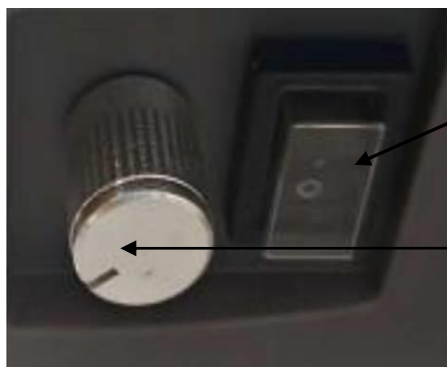
После присоединения ремней для переноски к опрыскивателю проденьте руку под ремень и повесьте опрыскиватель сначала на одно плечо, а затем проденьте вторую руку под второй ремень и повесьте опрыскиватель на второе плечо. Отрегулируйте натяжение ремней упряжи таким образом, чтобы ремни не давили на части Вашего тела, но и не были слишком свободными, т. к. это может привести к соскальзыванию и падению опрыскивателя.

9. Для эксплуатации опрыскивателя на максимальной производительности и давлении включите его, установив кнопку включения/выключения (смотрите рисунки на следующей странице) в положение «I», после чего насос опрыскивателя заработает и начнет создавать давление. Создав номинальное давление, насос автоматически отключится.

Для начала процесса опрыскивания у моделей ОЭ-5л-ЛБ, ОЭ-8л-ЛБ, ОЭ-10л-ЛБ, ОЭ-12л-ЛБ, ОЭ-12л-ИУ, ОЭИ-12л-С нажмите курок ручки распылителя, а у моделей ОЭ-16л-ЛБ, ОЭВР-16л ЕВРО, ОЭ-20л-ЛБ откройте кран, расположенный на ручке распылителя. При этом давление жидкости понизится, и насос включится автоматически. Когда в процессе опрыскивания Вы будете отпускать курок/закрывать кран ручки распылителя, насос будет отключаться автоматически. Чтобы закончить процесс опрыскивания, отпустите курок/закройте кран ручки распылителя и выключите подачу электропитания на насос.

Можно регулировать производительность и давление, создаваемое насосом, с помощью регулятора производительности насоса (смотрите рисунки на следующей странице). В процессе опрыскивания с помощью регулятора производительности насоса установите необходимое Вам давление, **при этом клавишный выключатель должен находиться в выключенном положении.**

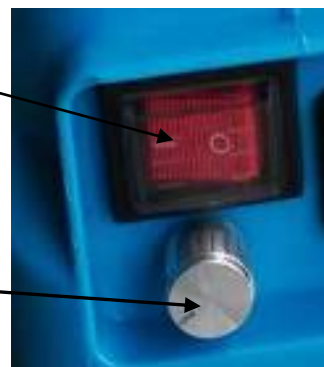
Прокручивая регулятор в направлении по часовой стрелке, Вы увеличиваете производительность и давление, создаваемые насосом, против часовой стрелки - уменьшаете. Прокрутив регулятор в крайнее положение в направлении против часовой стрелки (до щелчка), Вы отключаете подачу электропитания на насос.



Кнопка
включения/выключения

Регулятор
производительности
насоса

Для моделей ОЭ-5л-ЛБ,
ОЭ-8л-ЛБ



Для моделей ОЭ-12л-ИУ,
ОЭ-16л-ЛБ, ОЭ-20л-ЛБ,
ОЭВР-16л ЕВРО



Кнопка включения/выключения
крыльчатки для смешивания

Регулятор
производительности
насоса

Кнопка
включения/
выключения

Для модели ОЭИ-12л-С



Для моделей ОЭ-10л-ЛБ, ОЭ-12л-ЛБ

10. Опрыскиватель модели ОЭИ-12л-С имеет специальную крыльчатку для смешивания жидкости внутри бака, для её включения установите синюю кнопку (смотрите обозначение выше) в положение «I», данная функция будет активна в течение 15-ти секунд, а затем автоматически отключится. **Внимание!** Запрещается одновременно включать насос опрыскивателя (красную кнопку) и функцию смешивания (синюю кнопку). Для отключения крыльчатки для смешивания жидкости вручную установите синюю кнопку в положение «O».

11. **Внимание!** Не включайте опрыскиватель, если в баке нет жидкости.

12. **Внимание!** При возникновении внутри опрыскивателя воздушной пробки или залипании мембраны насоса, когда после включения опрыскиватель не перекачивает жидкость, необходимо выполнить следующие действия: отсоединить ручку распылителя от нагнетающего шланга, присоединить одноразовый шприц (без иглы) к нагнетающему шлангу и потянуть на себя поршень шприца - жидкость попадет на мембрану, и насос начнет ее качать (смотрите рисунок ниже).



6.1. Замена аккумуляторной батареи.

Для замены аккумуляторной батареи у опрыскивателей моделей ОЭ-5л-ЛБ, ОЭ-8л-ЛБ, ОЭ-10л-ЛБ, ОЭ-12л-ЛБ, ОЭ-12л-ИУ, ОЭИ-12л-С сначала снимите крышку отсека для батареи в корпусе опрыскивателя, после чего извлеките старую батарею и замените ее на новую (смотрите рисунки ниже).



Модели ОЭ-5л-ЛБ, ОЭ-8л-ЛБ,
ОЭ-10л-ЛБ



Модель ОЭ-12л-ЛБ



Модели ОЭ-12л-ИУ, ОЭИ-12л-С

Для замены аккумуляторной батареи у опрыскивателей моделей ОЭ-16л-ЛБ, ОЭВР-16л ЕВРО, ОЭ-20л-ЛБ сначала снимите основание бака, открутив винты, как показано на рисунке 5 ниже. После чего открутите винты на кронштейнах, удерживающих аккумуляторную батарею, и снимите кронштейны (смотрите рисунок 6 ниже). Теперь можно извлечь старую батарею и заменить ее на новую. Соберите опрыскиватель в обратном порядке.



Рисунок 5

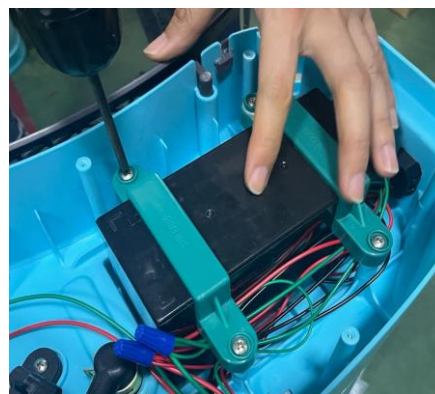


Рисунок 6

*реальный вид деталей опрыскивателей может отличаться от представленных на фото.

7. Меры предосторожности.

1. Для правильной и безопасной эксплуатации опрыскивателя внимательно прочтите данное руководство по эксплуатации и строго придерживайтесь его требований. Неправильное использование опрыскивателя может стать причиной серьезных травм. **Не допускайте присутствия людей или животных в зоне распыления ядохимикатов!**

2. Запрещается использование опрыскивателя детьми и людьми с ограниченными возможностями, а также лицами в состоянии алкогольного или наркотического опьянения.
3. Запрещается включать насос опрыскивателя без жидкости для распыления, это может привести к его поломке.
4. Запрещается переворачивать опрыскиватель вверх дном, это может повредить аккумуляторную батарею.
5. Запрещается эксплуатация опрыскивателя при температуре выше +45°C и ниже +4°C.
6. Перед каждым использованием опрыскивателя необходимо убедиться в его исправности, целостности и надежности закрепления трубки и нагнетающего шланга. Не используйте опрыскиватель, если он собран не полностью или имеет повреждения. Осмотрите опрыскиватель, чтобы убедиться в его герметичности.
7. Во время работы с применением химических средств используйте средства индивидуальной защиты (защитные очки, перчатки, респиратор, специальную одежду, обувь). Запрещается использовать опрыскиватель с легковоспламеняющимися жидкостями, кислотами и другими едкими веществами, работать с опрыскивателем при сильном ветре, а также распылять жидкость против ветра.
8. Не рекомендуется смешивать предыдущую жидкость с жидкостью, предназначенной для следующего применения, если они разные.
9. Запрещается ставить опрыскиватель на острые и горячие предметы, оставлять опрыскиватель под прямыми лучами солнца, около огня, горячих предметов и на морозе. Оберегайте опрыскиватель от ударов и падений!
10. Запрещается самостоятельно изменять конструкцию опрыскивателя, а также использовать его не по назначению.
11. Запрещается погружать в воду электрическую базу опрыскивателя.
12. Запрещается разбрызгивание веществ, содержащих твердые частицы.
13. Не распыляйте жидкость на одном месте в течение длительного времени, чтобы предотвратить попадание слишком большого количества химического вещества на обрабатываемую поверхность.
14. **После окончания работ с ядохимикатами необходимо сменить одежду, вымыть с мылом руки и лицо, прополоскать рот!**

8. Чистка и уход.

После эксплуатации опрыскивателя полностью слейте оставшийся химический раствор из бака. Затем наполните бак опрыскивателя тремя литрами чистой воды и поболтайте его, чтобы смыть остатки ядохимикатов со стенок бака. Включите опрыскиватель и полностью израсходуйте залитую воду. Это необходимо сделать для очистки бака, насоса и других деталей опрыскивателя от химикатов, что значительно продлевает срок их службы и исключает возможность возникновения химической реакции при применении других химикатов при следующем опрыскивании. Не удалённые остатки

химикатов могут привести к коррозии и другим повреждениям частей опрыскивателя. Особенно это касается распыляющих насадок, фильтров и уплотнений. **Своевременно очищайте фильтры и распыляющие форсунки опрыскивателя! Загрязненные фильтры и форсунки значительно снижают эффективность работы опрыскивателя.**

9. Хранение.

Прежде чем поместить опрыскиватель на хранение полностью слейте остатки химического раствора из бака опрыскивателя и промойте опрыскиватель в соответствии с рекомендациями в разделе 8.

1. Опрыскиватель необходимо хранить в сухом, защищенном от воздействия атмосферных осадков, не доступном для детей месте при температуре от 0°C до +35°C.

2. Для предотвращения повреждений насоса и других деталей, прежде чем поместить опрыскиватель на хранение в зимний период времени, его необходимо промыть и высушить.

3. Перед хранением аккумуляторная батарея должна быть полностью заряжена. В течение периода хранения нужно регулярно заряжать аккумуляторную батарею с помощью сетевого адаптера (не реже одного раза каждые 3 месяца).

4. Храните сетевой адаптер в сухом месте.



Отходы электротехнической продукции не должны утилизироваться вместе с бытовыми отходами. Храните опрыскиватель вдали от источников высоких температур и прямых солнечных лучей!

10. Возможные неисправности и способы их устранения.

Возможная неисправность	Причина	Устранение неисправности
Насос не работает после включения либо часто отключается во время работы.	Плохие контакты насоса с питающими контактами.	Проверьте соединительные контакты.
	Разряжена аккумуляторная батарея.	Зарядите аккумуляторную батарею.
	Насос перегрелся или засорен.	Начните работу после того, как насос остынет, или очистите засор.
	Неисправна кнопка включения/выключения.	Замените кнопку.
Распыляющая насадка не пропускает жидкость или распыляет некачественно.	Засорилась форсунка распыляющей насадки.	Устраните засор.
	В нагнетающий шланг поступает воздух.	Проверьте герметичность нагнетающего шланга.
	Засорился фильтр насоса.	Устраните засор.
	Течь в нагнетающем шланге.	Устраните течь.

Низкая производительность и/или давление.	Засорился фильтр на всасывающем отверстии.	Очистите фильтр.
	Разряжена аккумуляторная батарея.	Зарядите аккумуляторную батарею.
Течь.	Соединения негерметичны. Имеются механические повреждения деталей опрыскивателя.	Обеспечьте герметичность соединений, устраните течи. Замените поврежденные детали опрыскивателя.
	Повреждено уплотнительное кольцо, прокладка и т. д.	Замените поврежденную деталь.
	Поврежден нагнетающий шланг.	Замените нагнетающий шланг.
Некачественное распыление.	Засорилась распыляющая насадка.	Прочистите распыляющее отверстие насадки.
	Повреждена резьба распыляющей насадки.	Замените распыляющую насадку.
	Неправильно установлена распыляющая насадка.	Установите распыляющую насадку правильно.
	Разгерметизация одного или нескольких соединений.	Произведите герметизацию всех соединений.
	Разряжена аккумуляторная батарея.	Зарядите аккумуляторную батарею.
Не работает насос.	Не подается электропитание на насос.	Проверьте контакты.
	В крышке насоса течь.	Замените крышку насоса.
Не заряжается аккумуляторная батарея.	В разъем для подключения сетевого адаптера попала вода.	Просушите разъем для подключения сетевого адаптера.
	Сетевой адаптер не подключен к сети электропитания.	Подключите сетевой адаптер к сети электропитания.
	Сетевой адаптер неисправен.	Замените сетевой адаптер.

11. Гарантийные обязательства.

- Гарантийный срок хранения – 12 месяцев.
- Гарантийный срок эксплуатации – 12 месяцев (для опрыскивателей моделей ОЭ-5л-ЛБ, ОЭ-8л-ЛБ, ОЭ-10л-ЛБ, ОЭ-12л-ИУ, ОЭИ-12л-С) или 24 месяца (для опрыскивателей моделей ОЭ-12л-ЛБ, ОЭ-16л-ЛБ, ОЭВР-16л ЕВРО, ОЭ-20л-ЛБ) с даты продажи, но при отсутствии на паспорте штампа с указанием даты продажи, гарантийный срок исчисляется с

даты изготовления (окончательный срок гарантии устанавливается непосредственно продавцом, но не может превышать 12 месяцев (для опрыскивателей моделей ОЭ-5л-ЛБ, ОЭ-8л-ЛБ, ОЭ-10л-ЛБ, ОЭ-12л-ИУ, ОЭИ-12л-С) или 24 месяца (для опрыскивателей моделей ОЭ-12л-ЛБ, ОЭ-16л-ЛБ, ОЭВР-16л ЕВРО, ОЭ-20л-ЛБ)).

- **Внимание!** Помпа насоса, распыляющие насадки и аккумуляторная батарея являются быстро изнашиваемыми деталями опрыскивателя, гарантия на данные детали не распространяется.

- Претензии не принимаются во всех случаях, указанных в гарантийном талоне, при отсутствии даты продажи и штампа магазина (росписи продавца) в данном руководстве по эксплуатации, отсутствии гарантийного талона.

- Гарантийные обязательства не распространяются на неисправности изделия, возникшие в результате:

- 1) несоблюдения пользователем предписаний данного руководства по эксплуатации, механического повреждения, вызванного внешним ударным или любым иным воздействием, применения изделия не по назначению;

- 2) стихийного бедствия, действия непреодолимой силы (пожар, несчастный случай, наводнение и др.). Изготовитель обязуется в течение гарантийного срока эксплуатации безвозмездно исправлять дефекты продукции или заменять ее, если дефекты не возникли вследствие нарушения покупателем правил пользования продукцией или правил ее хранения.

- Гарантийный ремонт (безвозмездное устранение недостатков/поломки) изделия производится по предъявлении гарантийного талона, а послегарантийный – платно, в специализированных ремонтных мастерских. Изготовитель не принимает претензии на некомплектность и механические повреждения изделия после его продажи.

Продавец:

Дата продажи _____

Срок действия гарантии _____

Предприятие торговли (продавец) _____

Место для печати (росписи) _____

Покупатель: _____

С условиями и сроком гарантии, предложенными продавцом и указанными в гарантийном талоне, согласен. Изделие проверено и является исправным на момент покупки, изделие получено в полном комплекте, претензий к внешнему виду не имею.

(Место для росписи покупателя) _____

Приобретенное изделие Вы можете обменять или сдать на гарантийный ремонт на месте покупки, после чего продавец отправит его в ближайший сервисный центр.

Телефон гарантийной мастерской: 8 (863) 296 90 35.

Телефоны отделов продаж: +7 (989) 5 111 888, +7 (951) 51 888 77, 8 (863) 3 111 888, 8 (863) 248 52 25, 8 (863) 207 03 63.

E-mail: victoriacomfortrussia@gmail.com, salesmanager1217@gmail.com

Официальный сайт: www.comfort-russia.ru

Информацию о ближайшем к Вам сервисном центре Вы можете получить на сайте www.comfort-russia.ru или узнать по телефонам: 8 (863) 248 52 25, 8 (863) 207 03 63.

Изготовлено в КНР. Производитель: ЧЖЭЦЗЯН ШЭНШИ ЮАНЬЛИН ТЕКНОЛОДЖИ КО., ЛТД.

Дата производства:

Date of production:

Наша компания также рада предложить Вам широкий ассортимент других товаров брендов: **VODOTOK**, **LEO**, *Умница*



НАСОСЫ И НАСОСНОЕ ОБОРУДОВАНИЕ "VODOTOK" И "LEO"



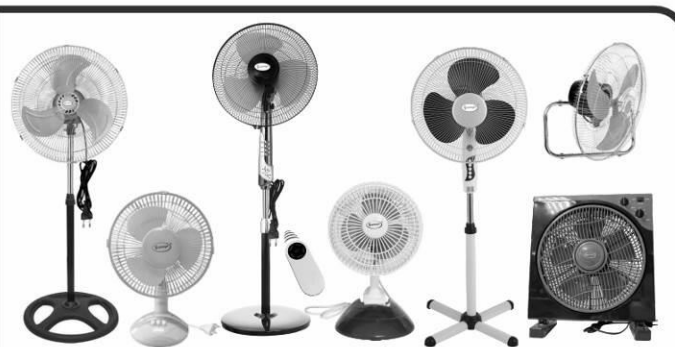
ЗАПАСНЫЕ ЧАСТИ ДЛЯ НАСОСОВ "VODOTOK" И "LEO"

БЕНЗИНОВАЯ ТЕХНИКА "VODOTOK" И "LEO"



БЫТОВАЯ ТЕХНИКА "УМНИЦА"

САДОВО-ОГОРОДНЫЙ ИНВЕНТАРЬ "УМНИЦА"



КЛИМАТИЧЕСКОЕ ОБОРУДОВАНИЕ "УМНИЦА"

..и многое другое!

ГАРАНТИЙНЫЙ ТАЛОН № _____
БЛАГОДАРИМ ВАС ЗА ПОКУПКУ НАШЕГО ИЗДЕЛИЯ!

Изделие: _____
 Модель: _____
 Серийный номер: _____
 Дата продажи « _____ » _____ г.
 Срок гарантии _____ месяца(ев).
 Продавец (роспись) _____

Место для печати
 продавца

Правовой основой настоящих гарантийных обязательств является действующее законодательство, в частности, Федеральный Закон РФ "О защите прав потребителей" и Гражданский кодекс РФ ч 2 ст.454-491.

Внимание! При покупке изделия требуйте у продавца проверки его на отсутствие механических повреждений, работоспособность и комплектность, а также правильного заполнения гарантийного талона и проставления росписи и печати.

ГАРАНТИЙНЫЕ УСЛОВИЯ:

Завод-изготовитель устанавливает на изделие гарантию со дня продажи: 12 (двенадцать) месяцев для опрыскивателей моделей ОЭ-5л-ЛБ, ОЭ-8л-ЛБ, ОЭ-10л-ЛБ, ОЭ-12л-ИУ; 24 (двадцать четыре) месяца для опрыскивателей моделей ОЭ-12л-ЛБ, ОЭ-16л-ЛБ, ОЭ-20л-ЛБ, ОЭВР-16л ЕВРО.

Гарантийный ремонт производится только при наличии правильно оформленного гарантийного талона.

Гарантийный ремонт не производится в следующих случаях:

- при отсутствии гарантийного талона или если гарантийный талон не принадлежит данному прибору;
- после истечения срока гарантии;
- при самостоятельном вскрытии (попытке вскрытия) или ремонте прибора вне гарантийной мастерской;*
- при наличии механических повреждений, в том числе полученных вследствие неправильной транспортировки и эксплуатации;
- при сильном загрязнении прибора как внешнем, так и внутреннем: ржавчине, накипи, грязи и т.д.;
- при механическом повреждении сетевого шнура или штекселя;
- при неправильной эксплуатации (использование в неполюженном месте; не по назначению; с другими устройствами, обеспечивающими автоматизацию работы прибора; с нарушением требований руководства по эксплуатации и т.д.);*
- если деталь, которая подлежит замене, является быстроизнашивающейся;
- если прибор используется в коммерческих, производственных или иных целях, не соответствующих прямому назначению и вызывающих перегрузку или сверхнормативный износ прибора;
- если изделие имеет повреждения, вызванные попаданием внутрь пыли, насекомых, твердых предметов и т.п.

* - выявляется при диагностике в сервисном центре.

В случае не соблюдения выше указанных условий или после окончания гарантийного периода технические центры осуществляют только платный ремонт изделия.

Запрещается эксплуатировать прибор при появлении признаков неисправной работы (искрение, нехарактерный запах, произвольные отключения и т.д.). Для выяснения причин неисправности покупателю следует обратиться в гарантийную мастерскую. Неисправности, вызванные выходом из строя быстроизнашивающихся деталей, несвоевременной заменой прокладок или сальников, устраняются за счёт покупателя.

С правилами эксплуатации и условиями гарантии ознакомлен, при покупке прибор был проверен, исправен и имел товарный вид. Прибор в техническом исправном состоянии и полной комплектации получил:

Подпись покупателя _____

Информацию о ближайшем к Вам сервисном центре, Вы можете получить на сайте www.comfort-russia.ru или узнать по телефону 8 (863) 248 52 25. Телефон гарантийной мастерской: 8 (863) 296 90 35.

ЗАПОЛНЯЕТСЯ ПЕЧАТНЫМИ БУКВАМИ

№ _____	№ _____	№ _____
Покупатель ФИО _____	Покупатель ФИО _____	Покупатель ФИО _____
Телефон _____	Телефон _____	Телефон _____
Дата приёма в ремонт: « _____ » _____ г.	Дата приёма в ремонт: « _____ » _____ г.	Дата приёма в ремонт: « _____ » _____ г.
Дата получения из ремонта: « _____ » _____ г.	Дата получения из ремонта: « _____ » _____ г.	Дата получения из ремонта: « _____ » _____ г.
Описание неисправности _____	Описание неисправности _____	Описание неисправности _____
Мастер _____	Мастер _____	Мастер _____
Подпись клиента _____	Подпись клиента _____	Подпись клиента _____