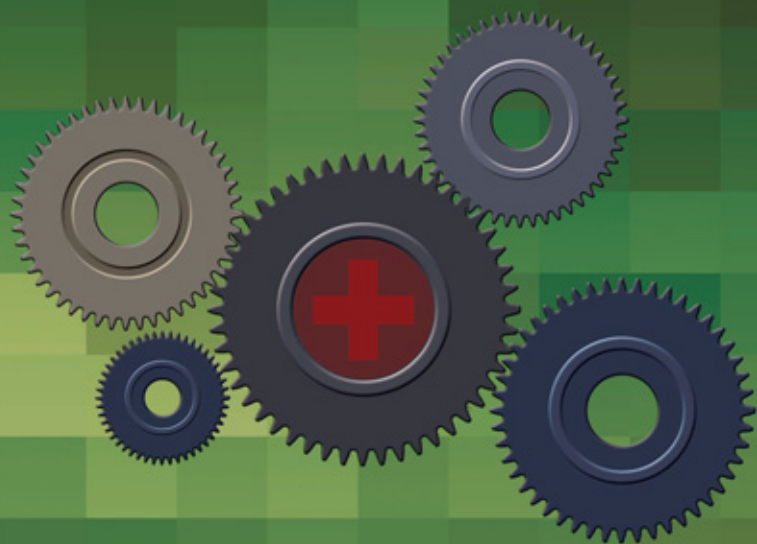


В. В. Косарев
С. А. Бабанов

ПРОФЕССИОНАЛЬНЫЕ БОЛЕЗНИ

РУКОВОДСТВО ДЛЯ ВРАЧЕЙ



ИЗДАТЕЛЬСТВО

БИНОМ

Оглавление

Предисловие	3
Раздел I. Введение в клинику профессиональных болезней	7
Глава 1. Исторический очерк развития профессиональной патологии	7
Глава 2. Вопросы медицинской этики и деонтологии при профессиональных заболеваниях	19
Раздел II. Пылевые заболевания легких	29
Глава 3. Общие сведения о пылевых заболеваниях легких	29
Глава 4. Силикоз	34
Глава 5. Силикатозы и карбокониозы	42
Глава 6. Металлокониозы	52
Глава 7. Диагностика, профилактика и медико-социальная экспертиза при пневмокониозах	65
Глава 8. Хронический пылевой бронхит	74
Глава 9. Экзогенный аллергический альвеолит	78
Раздел III. Профессиональные заболевания, обусловленные воздействием физических факторов производственной среды	85
Глава 10. Вибрационная болезнь	85
Глава 11. Нейросенсорная тугоухость	102
Глава 12. Влияние неионизирующих излучений на организм человека	108
Глава 13. Влияние высоких и низких температур производственной среды на организм человека ...	121
Глава 14. Заболевания, вызываемые изменениями атмосферного давления	130

Раздел IV. Профессиональные заболевания, связанные с функциональным перенапряжением органов и систем организма	141
Глава 15. Заболевания опорно-двигательного аппарата	141
Глава 16. Заболевания голосового аппарата, органа зрения, профессиональные психоневрозы, варикозная болезнь. . . .	166
Раздел V. Заболевания, обусловленные воздействием химических факторов производственной среды	189
Глава 17. Интоксикация металлами и химическими веществами в промышленности.	189
Глава 18. Интоксикации веществами раздражающего и удушающего действия.	258
Глава 19. Профессиональные заболевания при добыче и переработке нефти.	270
Глава 20. Токсические поражения легких при воздействии лекарственных средств.	277
Раздел VI. Заболевания, обусловленные воздействием биологических факторов	283
Глава 21. Общая характеристика основных производственных биологических факторов	283
Глава 22. Заболевания, вызываемые антибиотиками и продуктами микробиологического синтеза.	289
Глава 23. Профессиональные инфекционные заболевания.	303
Раздел VII. Профессиональные заболевания кожи	327
Раздел VIII. Профессиональные онкологические заболевания	357
Раздел IX. Профилактика и выявление профессиональных заболеваний	365
Приложения	390
Приложение № 1	390
Приложение № 2	404
Приложение № 3	406
Литература	415

Предисловие

Профессиональная патология — одна из отраслей медицины, которая изучает влияние вредных факторов производственной среды на состояние здоровья работающих. Данная проблема касается, прежде всего, медицины труда, в содействии с которой врачи различных отраслей (гигиенисты, терапевты, невропатологи, оториноларингологи, токсикологи и др.) осуществляют диагностику профессиональных заболеваний, лечение, реабилитацию больных, профилактику профессиональных заболеваний. Вопросы медицины труда неоднократно обсуждались на ряде международных форумов. Так, в Декларации по охране здоровья всего работающего населения (ВОЗ, 2004) констатируется, что ежегодно около 100 млн рабочих получают травмы, 200 тыс. рабочих умирают в результате несчастных случаев на рабочем месте, и регистрируется от 68 до 157 млн новых случаев профессиональных заболеваний, что негативно сказывается на здоровье населения планеты. Глобальная стратегия ВОЗ по сохранению здоровья направлена на обеспечение всем работающим доступа к службам медицины труда: «Охрана здоровья на рабочем месте — одна из приоритетных проблем» работы врачей как первичного звена здравоохранения, так и специализированной профпатологической службы, службы медицины труда.

В настоящее время выделяют следующие группы профессиональных заболеваний:

- 1) вызываемые воздействием пыли (пневмокониозы — силикоз, силикатозы, металлокониозы, пневмокониозы электросварщиков и газорезчиков, шлифовальщиков, наждачников и т. д.);
- 2) вызываемые воздействием физических факторов: вибрационная болезнь; заболевания, связанные с воздействием контактного ультразвука — вегетативный полиневрит; снижение слуха по типу нейросенсорной тугоухости; заболевания, связанные с воздействием электромагнитных излучений и лазерного

- излучения; лучевая болезнь; заболевания, связанные с изменением атмосферного давления — декомпрессионная болезнь; заболевания, возникающие при неблагоприятных метеорологических условиях — перегрев, облитерирующий эндартериит, вегетативно-сенситивный полиневрит;
- 3) вызываемые воздействием химических факторов: острые и хронические интоксикации, а также их последствия, протекающие с изолированным или сочетанным поражением различных органов и систем;
- 4) вызываемые перенапряжением отдельных органов и систем организма: невриты, радикулополиневриты, шейно-плечевые плекситы, вегетомиофасциты, заболевания опорно-двигательного аппарата — хронические тендовагиниты, стенозирующие лигаментиты, бурситы, эпикондилит плеча, деформирующие артрозы; координаторные неврозы — писчий спазм, другие формы функциональных дискинезий; заболевания голосового аппарата — фонастения и органа зрения — астигматизм и миопия;
- 5) вызываемые действием биологических факторов: инфекционные и паразитарные — туберкулез, бруцеллез, сифилис, сибирская язва, дисбактериоз, кандидомикоз кожи и слизистых оболочек, висцеральный кандидоз, профессиональные аллергические заболевания — профессиональная бронхиальная астма, аллергический ринит, дерматит, конъюнктивит. Также выделяются профессиональные заболевания медицинских работников, профессиональные онкологические заболевания (опухоли кожи, мочевого пузыря, печени, рак верхних дыхательных путей), профессиональные заболевания кожи.

Различают острые и хронические профессиональные заболевания. Острое профессиональное заболевание (интоксикация) возникает внезапно после однократного (в течение не более одной рабочей смены) воздействия относительно высоких концентраций химических веществ, содержащихся в воздухе рабочей зоны, а также под воздействием других неблагоприятных факторов. Хроническое профессиональное заболевание возникает в результате длительного систематического воздействия на организм неблагоприятных факторов. Основным документом, который ис-

пользуется при определении принадлежности данного заболевания к числу профессиональных, является «Список профессиональных заболеваний» с инструкцией по его применению, утвержденный приказом № 90 МЗ и МП РФ от 14 марта 1996 г. «О порядке проведения предварительных и периодических медицинских осмотров работников и медицинских регламентах допуска к профессии». Право устанавливать профессиональные заболевания впервые имеют только центры профпатологии.

Анализ состояния здоровья работающих свидетельствует об его значительном ухудшении в последние годы. Уровень смертности населения от неестественных причин — несчастных случаев, отравлений и травм, в том числе производственно обусловленных, в настоящее время в 2,5 раза превышает показатели в развитых странах. Смертность населения трудоспособного возраста в РФ превышает аналогичный показатель по Евросоюзу в 4,5 раза. Таким образом, сложившаяся в настоящее время медико-демографическая ситуация в стране в достаточно короткий срок может привести к реальному дефициту трудовых ресурсов, что, в свою очередь, будет объективно препятствовать созданию устойчивой финансово-экономической и ресурсной базы, дальнейшему экономическому развитию страны. Согласно прогнозам ученых, в период с 2006 до 2015 г. потери трудоспособного населения в России могут составить более 10 млн человек, и существенную роль в этом играют профессиональные заболевания. От 20 до 40% трудовые потери прямо или косвенно связаны с неудовлетворительными условиями труда. По нашему мнению, с целью сохранения и укрепления здоровья населения трудоспособного возраста, снижения уровня профессиональной заболеваемости в РФ должны быть приняты следующие первоочередные меры:

- улучшено социально-экономическое положение трудоспособного населения, произведено повышение оплаты труда до социально приемлемого уровня, усилена социальная защищенность работающих в основных отраслях промышленности;
- произведено совершенствование нормативно-правовой базы, касающейся охраны здоровья работающих во вредных и опасных условиях труда, в соответствии с международными правовыми нормами;

- повышена социальная ответственность и экономическая заинтересованность работодателя в улучшении условий труда и сохранении здоровья работающих;
- улучшена организация первичной медико-санитарной и специализированной профпатологической помощи на предприятиях и организациях.