

Инструкция по эксплуатации и уходу за мебелью

Уважаемые покупатели, сохранность мебели и срок ее службы зависит не только от качества материала и изготовления, но также и от правильного ухода за мебелью при ее эксплуатации.

Запрещается:

- ставить мебель около источников тепла (печи, камины, батареи);
- хранить и устанавливать мебель в сырых, непроветриваемых помещениях;
- ставить на рабочие поверхности горячие предметы (без подставки);
 - оставлять без необходимости двери открытыми (во избежание перекосов и деформации конструкции);
- использовать для чистки различные абразивные порошки и пасты;
- протирать поверхность мебели растворителем, кислотами и щелочами (использовать только средства по уходу за мебелью);
- допускать попадание влаги.

Следует:

- Все поверхности мебели оберегать от механических повреждений, от попадание кислот, щелочей, духов, одеколona, растворителей;
- мебель, выпускаемую ООО ПО "РАУС", необходимо эксплуатировать в сухих, проветриваемых помещениях при температуре воздуха от + 10 до +28 градусов С и относительной влажности воздуха 50-70%; мебель боится попадания влаги;
- следует периодически подтягивать гайки, винты, шурупы мебели, имеющие крепления болтами, винтами, шурупами;
- при перемещении мебели ее необходимо освободить от содержимого.

Порядок предъявления претензии по качеству мебели:

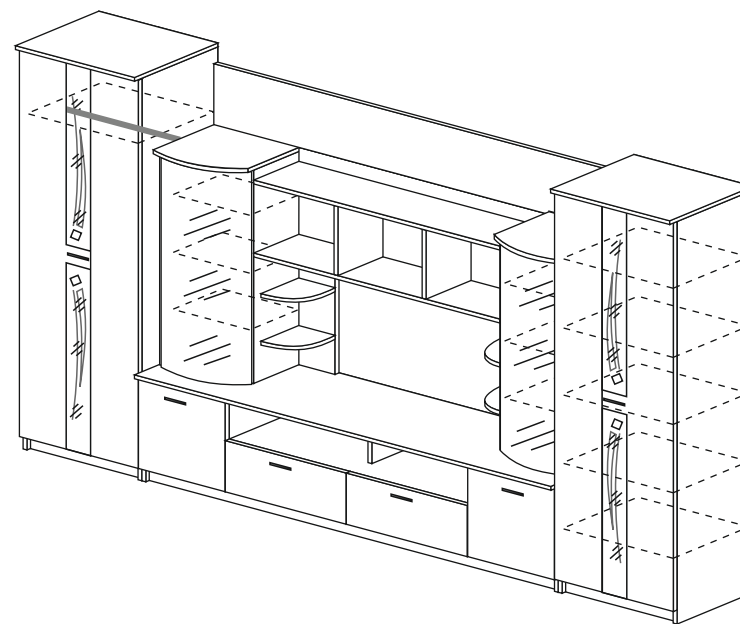
1. претензии по некомплектности или качеству мебели должны направляться покупателям непосредственно в магазин, где приобретена мебель с обязательным приложением товарного чека.
2. по дефектам, появившемся из-за несоблюдения покупателем правил эксплуатации и ухода за мебелью, претензии не принимаются.

Гарантии:

12 месяцев со дня приобретения при предъявлении гарантийного талона по обнаруженным, скрытым производственным дефектам. За механические повреждения, возникшие при транспортировке, установке или неправильной эксплуатации, предприятие ответственности не несет.

инструкция по сборке, эксплуатации и уходу

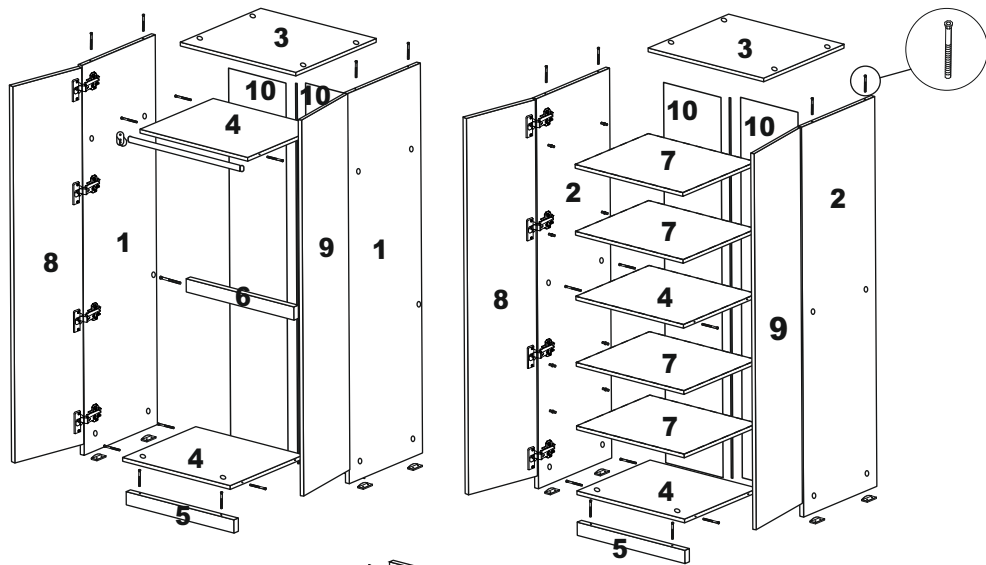
ФИЕСТА 3



2200*3400*532

ООО ПО "РАУС"

(8412) 49-35-55; 69-75-59



Комплекующая фурнитура

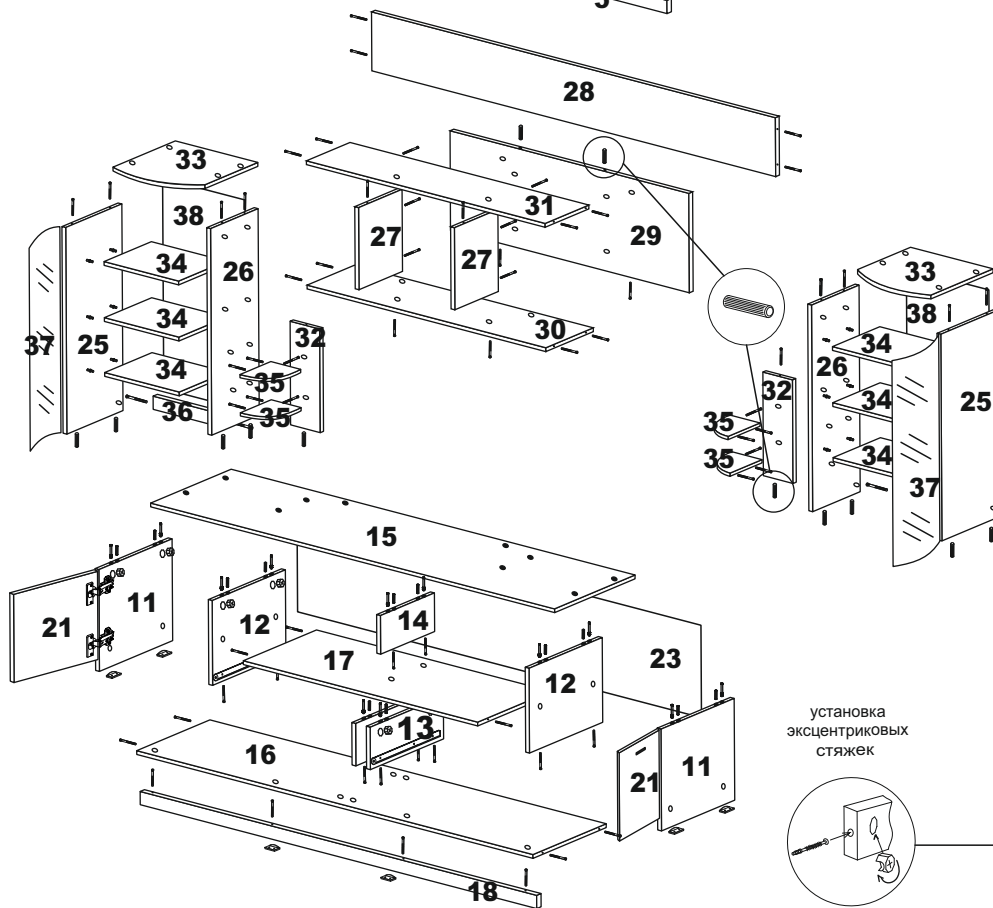
№ элемента	Условное обозначение	Наименование	Количество
1		Евровинт	114 шт.
2		Шкант 30 мм	26 шт.
3		Стяжка эксцентриковая	26 шт.
4		Стяжка межсекц. 25 мм.	8 шт.
5		Полосыя роликовые 500 мм	2 шт.
6		Полкодержатель	40 шт.
7		Ручка 128мм	6 шт.
8		Петля	20 шт.
9		Саморез 4*30- на ручки	12 шт.
10		Саморез 4*16	86 шт.
11		Саморез 3,5*16	28 шт.
12		Подпятник нерегулируемый	14 шт.
13		гвозди 2*25	0,134 кг
14		Заглушка для эксцентрика	6 шт.
15		Заглушка для евровинта	11 шт.
16		Штанга овальная 660 мм	1 шт.
17		Штангодержатель металл,	2 шт.
18		Брус соед. для ДВП 2088мм	2 шт.
19		Комплект петель и замка для стекла	2 шт.

Комплекующие детали

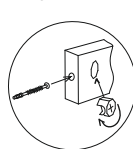
№ элемента	Наименование	Размеры	Кол-во шт.
1	Бок платяного шкафа	2184*512	2
2	Бок бельевого шкафа	2184*512	2
3	Крыша шкафа	700*532	2
4	Вязка шкафа	668*512	4
5	Цоколь шкафа	668*80	2
6	Фальш-планка шкафа	668*80	1
7	Полка шкафа	668*512	4
8	Фасад шкафа	2101*428	2
9	Фасад шкафа	2101*264	2
10	ЛДВП	2116*346	4
11	Бок тумбы	534*512	2
12	Перегородка тумбы	438*512	2
13	Перегородка тумбы	218*512	2
14	Перегородка тумбы	204*416	1
15	Крыша тумбы	2000*532	1
16	Вязка тумбы	1968*512	1
17	Вязка тумбы	1184*512	1
18	Цоколь тумбы	1968*80	1
19	Бок ящика	500*160	4
20	Вязка ящика	518*160	2
21	Фасад	449*404	2
22	Фасад	250*588	2
23	ЛДВП	1995*464	1
24	ЛДВП	506*550	2
25	Бок надстройки	1344*328	2
26	Бок надстройки	1344*232	2
27	Перегородка	320*216	2
28	Задняя стенка	2000*210	1
29	Задняя стенка	1200*392	1
30	Вязка	1200*232	1
31	Вязка	1200*216	1
32	Фальш-бок	952*200	2
33	Крыша	400*364	2
34	Полка	368*232	6
35	Полка	200*200	4
36	Фальш-планка	368*80	2
37	Фасад-стекло гнутое	1336*410	2
38	ЛДВП	1358*395	2

Внимание покупателя!

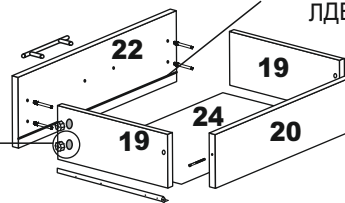
1. Упрощенное изображение фурнитуры дано к каждому изделию
2. Для фурнитуры в деталях сделаны отверстия.
3. Возможна замена фурнитуры и комплектующих на предприятии.
4. Ввиду непрерывного совершенствования изделия, возможны незначительные изменения конструкции.
5. Рекомендуем обратиться к профессиональным сборщикам для правильной сборки и исключения повреждений мебели.



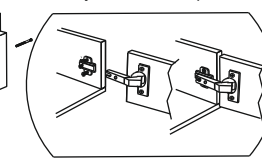
установка эксцентриковых стяжек



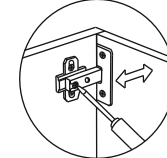
сборка ящика пропил для ЛДВП



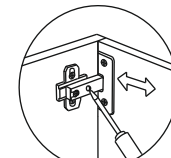
установка дверей



регулировка по глубине



регулировка боковая



регулировка по высоте

