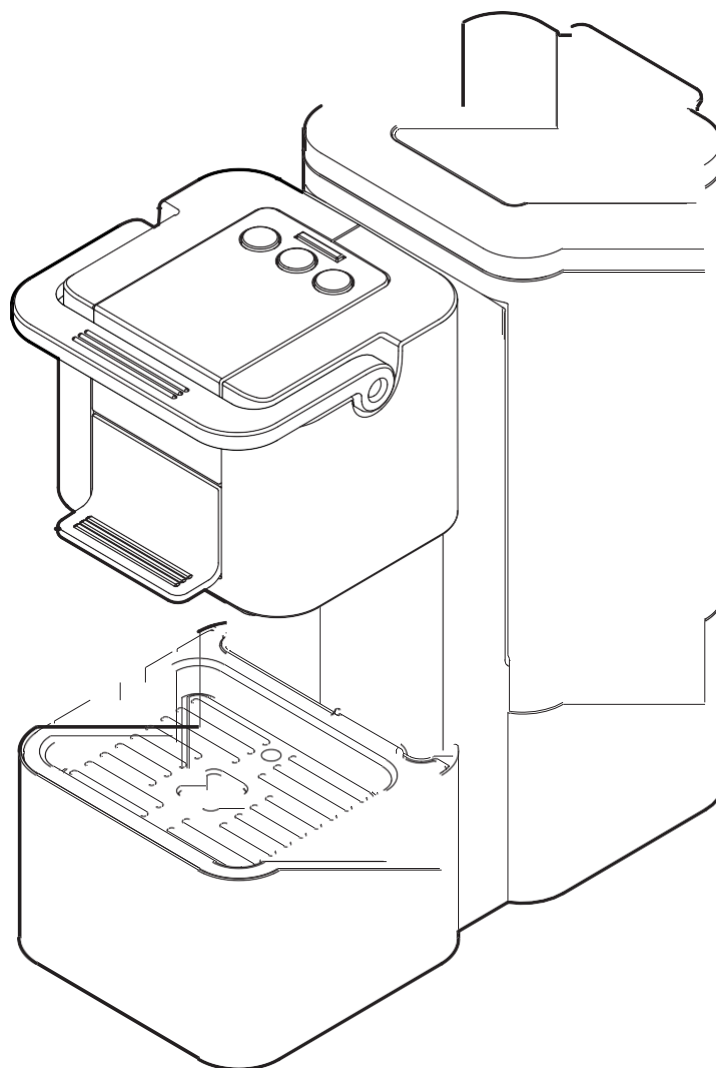
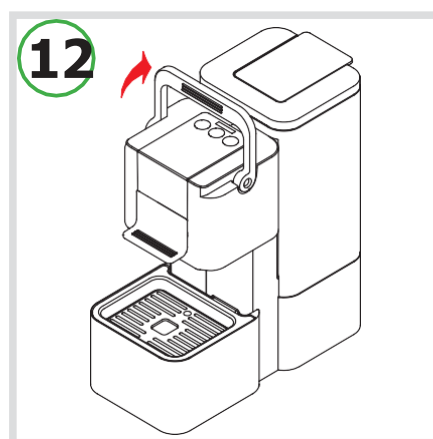
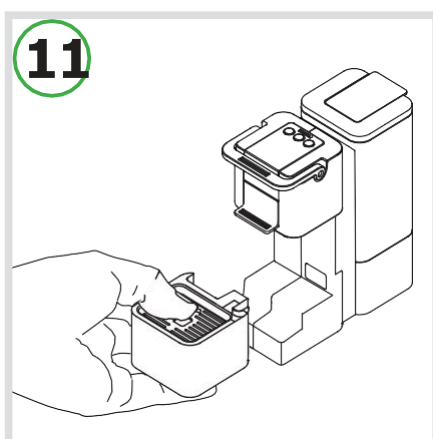
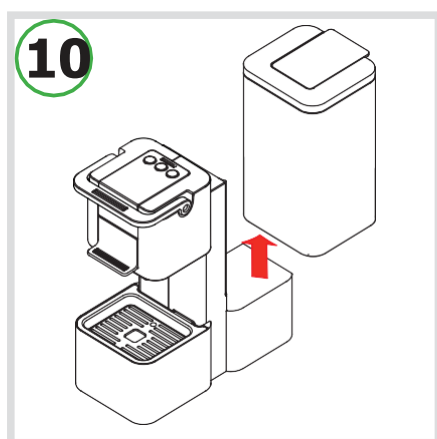
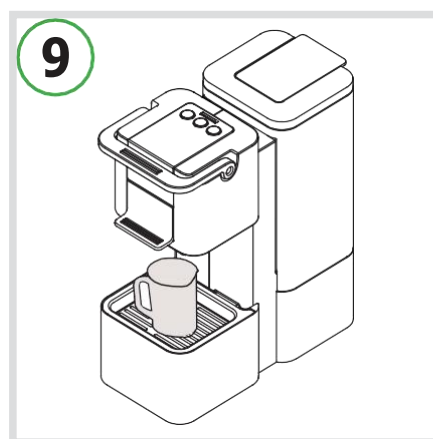
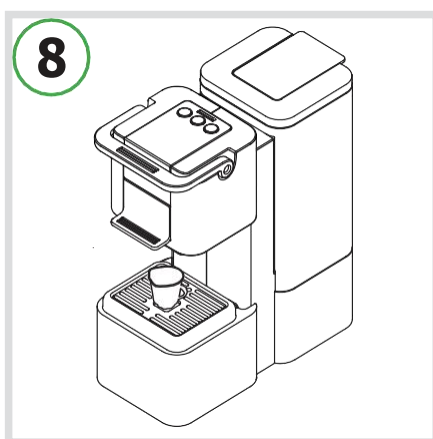
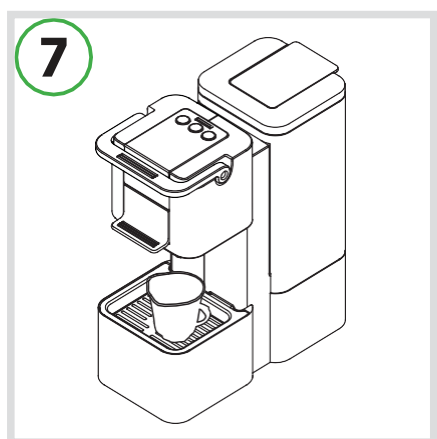
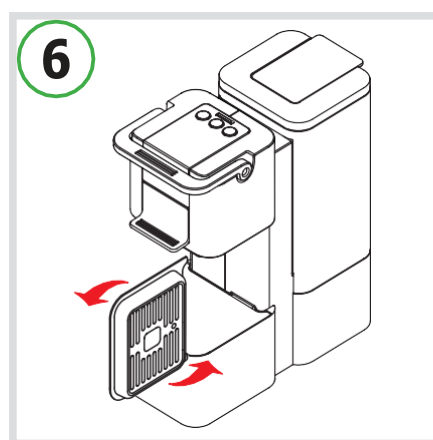
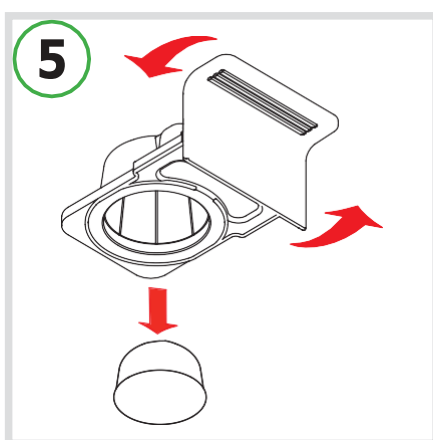
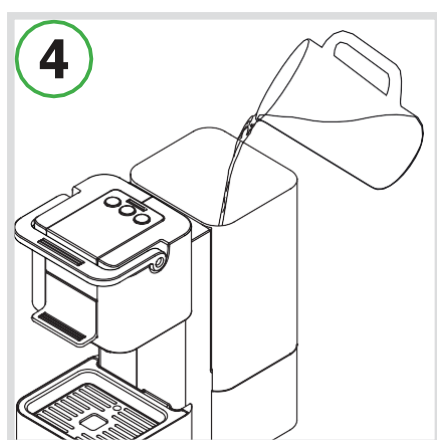
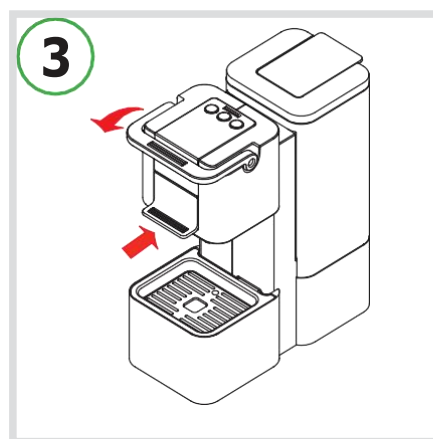
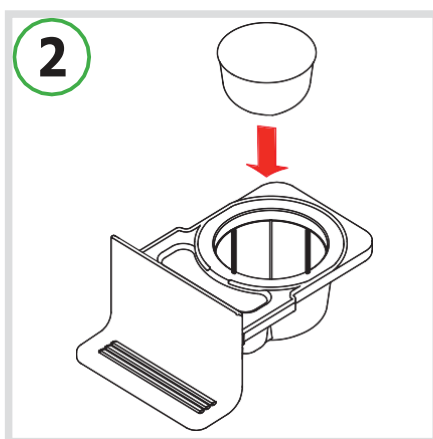
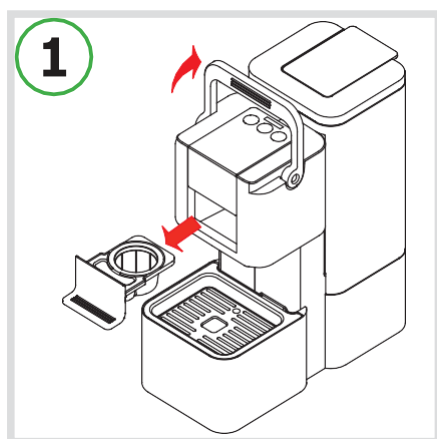


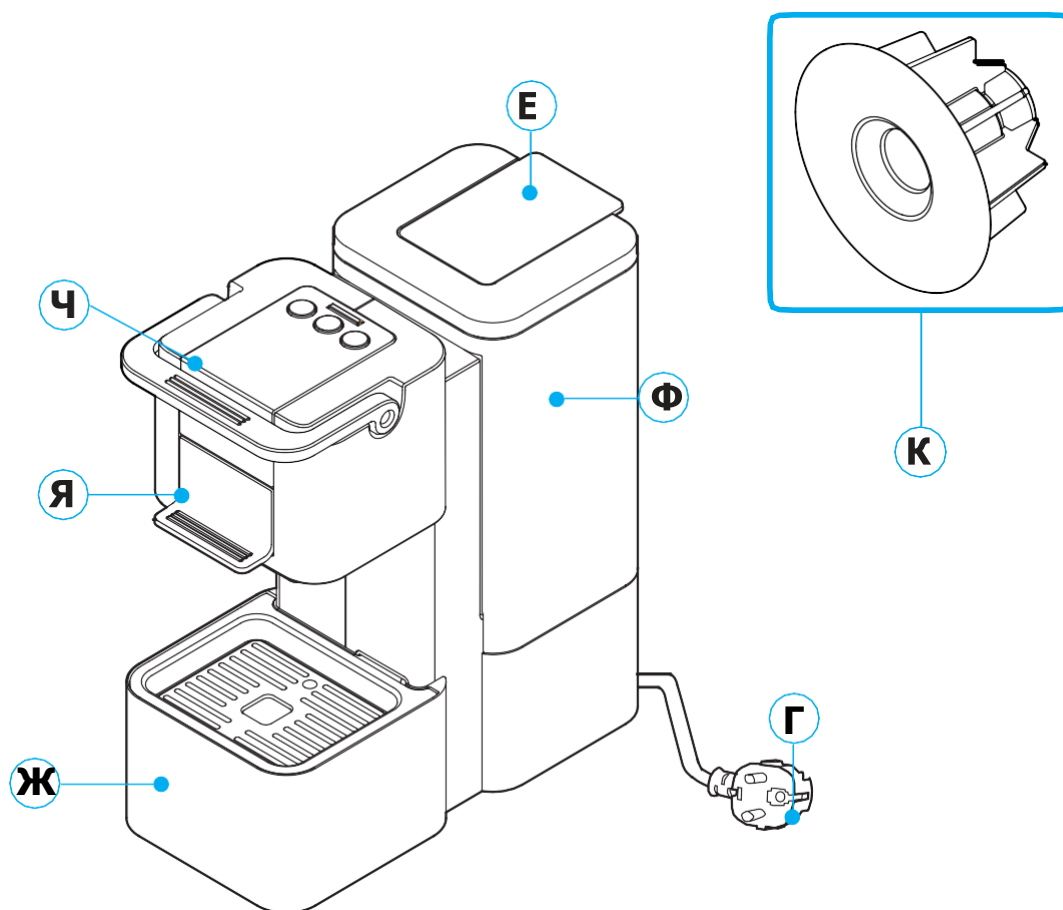
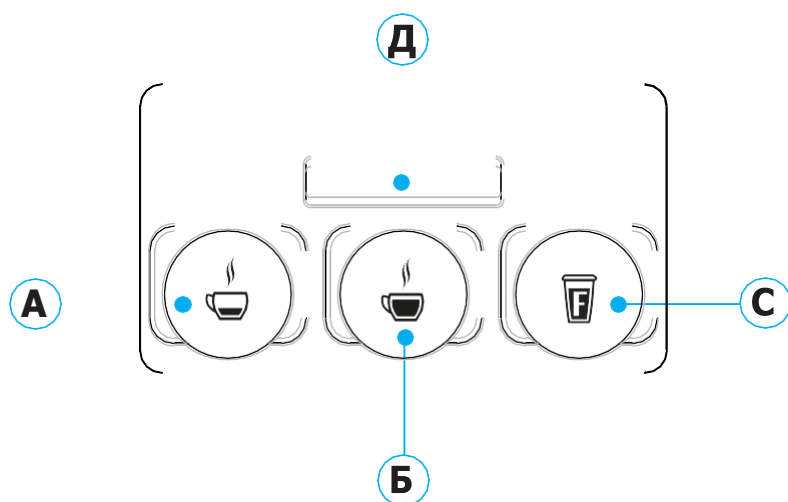
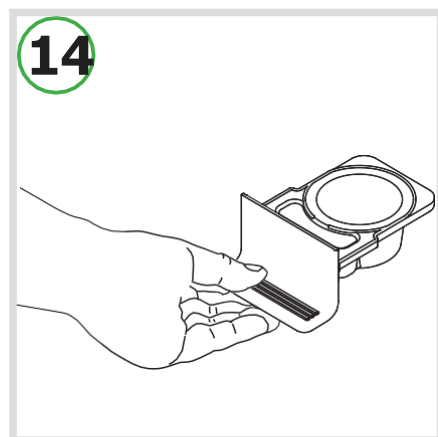
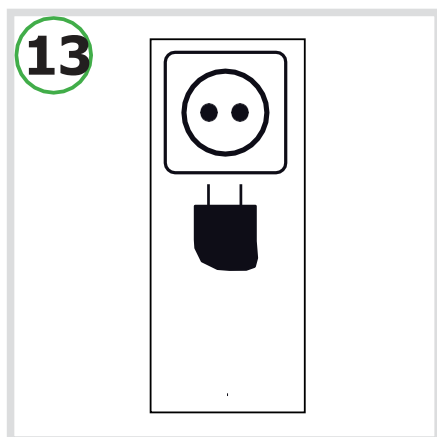
Модель S27



Инструкция по эксплуатации









А: кнопка «Эспрессо»;

Б: кнопка «Большая кружка кофе»;

С: кнопка «Фильтровать кофе»;

Д: многофункциональная кнопка;

Е: крышка резервуара для воды;

Ф: Резервуар для воды;

Г: шнур питания;

Ч: рычаг;

Я: Держатель капсулы;

Ж: поддон для капель;

К: Капсула для очистки от накипи

СОДЕРЖАНИЕ

Введение:

- Обратите внимание на символы. 5
- Предупреждения о безопасности. 6
- Инструкции по использованию и утилизации. 6

Установка:

- При первом использовании или после длительного простоя 7
- Включение прибора 7
- Общие индикаторы работы. 7
- Регулировка высоты чашки / чашки для эспрессо 8

Приготовление кофе:

- Правильное использование кнопок 8
- Подача кофе 8
- Программирование количества кофе в чашке 9

Очистка и техническое обслуживание:

- Сохранение энергии. 9
- Ежедневная уборка 9
- Удаление накипи 10

Прочее:

- Устранение неисправностей 11
- Технические данные 12

Уважаемый клиент, спасибо за выбор нашего продукта и за доверие к нам. С нашей машиной вы можете наслаждаться любимыми горячими напитками в любое время дня, выбирая из различных капсул, которые предлагает Caffitaly System. Например: эспрессо, какао-напиток или чай будут готовы всего за несколько секунд.

Обратите внимание на символы!!!



Внимание.

Это предупреждающий символ безопасности. Он используется для привлечения внимания к возможным рискам травм. Соблюдайте указания по технике безопасности, чтобы избежать возможных травм или смерти.



ИВ.

Этот символ используется для выделения некоторых действий, улучшающих использование машины.



Не подходит для мытья в посудомоечной машине



Совет по уборке

Предупреждения о безопасности

- Пожалуйста, прочтите инструкцию ВНИМАТЕЛЬНО! Так вы избежите риска получения травмы или повреждения прибора.
- Этот прибор предназначен для использования в бытовых и аналогичных помещениях, таких как: кухонные помещения для персонала магазинов, офисов и других рабочих мест; в отелях, дачных хозяйствах, мотелях и других местах жилого типа.
- Используйте только специальные капсулы Caffitaly System.
- Любое другое использование, не предусмотренное данными инструкциями, может привести к повреждению и аннулированию гарантии. Производитель снимает с себя любую ответственность за ущерб, причиненный неправильным использованием прибора.
- После снятия упаковки убедитесь, что прибор не поврежден. В случае повреждения или при первых признаках неисправности (необычные шумы или запахи), или при возникновении каких-либо проблем внутри прибора, не используйте его. Обратитесь в авторизованный сервисный центр.
- Элементы упаковки (пластиковые пакеты и т. д.) являются потенциальными источниками опасности и должны оставаться в недоступном для детей месте.
- Используйте прибор только при исправном шнуре питания. Чтобы заменить шнур, если он поврежден, обратитесь в авторизованный сервисный центр. Берегите себя от поражения электрическим током.
- Храните и используйте прибор только в помещении. Убедитесь, что электрические элементы, вилки и кабели сухие. Никогда не погружайте прибор в жидкость. Защищайте прибор от брызг и капель. Электричество и вода вместе могут привести к потенциально смертельному поражению электрическим током.
- Подключайте прибор только к исправной сетевой розетке. Убедитесь, что напряжение в сети соответствует напряжению, указанному на табличке технических данных, расположенной в нижней части прибора.
- Поверхность, на которой устанавливается машина, должна быть ровной, твердой, прочной и термостойкой; опорная поверхность не должна иметь уклон более 2°.
- Не разрешайте пользоваться прибором детям (даже старше 8 лет) или людям с ограниченными умственными, физическими или сенсорными способностями или с недостаточным опытом и знаниями, если только они не находятся под тщательным контролем и не проинструктированы лицом, ответственным за их безопасность. Дети должны находиться под присмотром, чтобы они не играли с прибором!
- Не оставляйте шнур питания рядом с горячими поверхностями, острыми краями или предметами.
- Всегда включайте пролив при полностью вставленном держателе капсул и никогда не открывайте рычаг, когда наливается кофе - есть опасность ошпаривания!
- Никогда не снимайте детали машины, за исключением тех, которые предназначены для ежедневной чистки.
- Не просовывайте руки или какие-либо предметы в отверстия. Это может привести к травме или поражению электрическим током! Любое вмешательство, не предусмотренное настоящей инструкцией, должно выполняться только авторизованным сервисным центром!
- Чтобы отключить прибор, возьмитесь за вилку, не дергая за шнур.
- Проводите очистку от накипи через равные промежутки времени в соответствии с инструкциями. В противном случае прибор может быть поврежден.
- Регулярно и тщательно очищайте прибор. Накипь, образующаяся в случае отсутствия очистки, может нанести вред здоровью. Перед очисткой отключите прибор от сети и дайте ему остыть.
- Отключайте прибор от сети, если он не будет использоваться в течение длительного времени (праздники и т. д.).

Инструкции по использованию и утилизации



Прибор изготовлен из высококачественных материалов, которые можно использовать повторно или перерабатывать. Утилизируйте прибор в специальном центре сбора отходов. Инструкции по правильной утилизации продукта в соответствии с Директивой Евросоюза 2002/96/ЕС. По окончании срока службы изделие нельзя утилизировать вместе с бытовыми отходами. Его можно отнести в специальный центр сбора отходов, предоставленный местными властями, или к дилеру, предоставляющему эту услугу.



Отдельная утилизация электроприбора позволяет избежать возможных негативных последствий для окружающей среды и здоровья человека, а также позволяет восстановить материалы, из которых он изготовлен, для получения значительной экономии энергии и ресурсов. Символ перечеркнутого контейнера, размещенный на изделии, подчеркивает обязательство утилизировать электроприборы отдельно. Неправильная утилизация прибора пользователем влечет за собой применение административных санкций, предусмотренных действующим законодательством.

При первом использовании или после длительного бездействия

- Наполните бачок пресной негазированной водой (рис. 4).
- Подключите прибор к электросети и включите (рис. 13); прибор нагревается.
- Кнопки **А-Б-С**, а также показатель **Д** мигает попеременно **КРАСНЫЙ**.
- Поднимите рычаг и снимите держатель капсулы (рис. 1).
- Вставьте прилагаемую чистящую капсулу в держатель капсулы. (Рис. 2).
- Полностью вставьте держатель капсулы и закройте рычаг (рис. 3).
- Поставьте большую емкость под дозатор (рис. 9).
- Нажмите одну из кнопок **А-Б-С**. Подождите, пока машина завершит цикл заполнения водяного контура. Индикатор **Д** уходит.
- **NB:** Если кнопки **А-Б-С** и индикатор **Д** продолжает мигать в конце заполнения, повторите операции, описанные в предыдущем пункте.
- Кнопки **А-Б-С** моргают одновременно; машина находится в фазе нагрева.
- Когда кнопки **А-Б-С** горят постоянно, выполните полоскание, нажав кнопку **С**. Нажмите кнопку еще раз, чтобы выполнить второе полоскание. Подождите, пока машина завершит цикл полоскания.
- Поднимите рычаг и снимите держатель капсулы (рис. 1).
- Переверните держатель капсулы, чтобы извлечь чистящую капсулу (рис. 5).
- Полностью вставьте держатель капсулы и закройте рычаг (рис. 3).
- По окончании работы слейте воду из поддона для сбора капель (рис. 11).

NB: Чистящую капсулу можно использовать несколько раз, пока она не повреждена. В случае утери или истощения прилагаемой чистящей капсулы можно использовать использованную капсулу после ее опорожнения.

Включение прибора

- Наполните бак пресной негазированной водой (рис. 4).
- Включите прибор (рис. 13); прибор включается.
- Кнопки **А-Б-С** моргают одновременно; машина находится в фазе нагрева. Прибор готов к использованию, когда кнопки горят постоянно.

Общие индикаторы работы

СИГНАЛ УДАЛЕНИЯ НАКИПИ:

Когда индикатор **Д** мигает **ЖЕЛТЫМ**, рекомендуется запустить цикл удаления накипи (см. раздел «Удаление накипи»).

НАГРЕВ:

- Кнопки **А-Б-С** мигают одновременно.

КОГДА ЗАКАНЧИВАЕТСЯ ВОДА ВО ВРЕМЯ РАБОТЫ:

- Если индикатор **Д** мигает **КРАСНЫМ**, резервуар для воды пуст.
- Наполните бачок пресной негазированной водой (рис. 4).
- Нажмите одну из кнопок **А-Б-С**. Подождите, пока машина завершит цикл заполнения водяного контура.
- Когда кнопки **А-Б-С** будут гореть постоянно, машина готова к использованию.

ЕСЛИ РЫЧАГ ПОДНЯТ ВО ВРЕМЯ ПРОЛИВА:

- Если рычаг поднять во время выдачи продукта (рис. 12), может быть разбрызгивание горячей воды. Опасность ожога!
- Индикатор **Д** мигает **КРАСНЫМ**.
- Пролив немедленно прекращается.
- Закройте рычаг (рис. 3).
- Нажмите одну из кнопок **А-Б-С** для сброса паузы.
- Машина снова готова к использованию.

Регулировка высоты подставки под чашку.

- Машина может быть отрегулирована для правильного использования больших чашек или чашек для эспрессо.
- Машина изначально настроена на большие чашки (рис. 7).
- Для получения наилучших результатов при использовании чашек для эспрессо поднимите и поверните решетку на поддоне для сбора капель (рис. 6).
- Таким образом можно использовать чашки для эспрессо с лучшим результатом (Рис. 8).

Правильное использование кнопок

Для приготовления «Эспрессо» или «Caffè crema» (кофе со сливками) используйте только кнопки **A** или же **B** (1-й и 2-й соответственно слева, горят **БЕЛЫМ**). Одни и те же кнопки, в зависимости от количества, используются для пролива капсул ячменя, женьшеня, какао или молока.

Кнопку **C** (3-я слева, светится **СИНИМ**) следует использовать только для «Фильтр-кофе» или «Американо» (эспрессо, разбавленный горячей водой). Эту кнопку также можно использовать для капсул чая, ромашкового или травяного чая.

Не используйте кнопку **C** для эспрессо или, во всяком случае, для крепкого кофе. С помощью этой функции машина настраивается на низкое давление, что уменьшает вкус «сливок» и кофе, и может привести к прерыванию пролива.



NB: В контуре машины могут остаться следы только что выданного продукта. Для сохранения полного вкуса напитка рекомендуется выполнить быстрое ополаскивание при проливе молока, шоколада или растворимых напитков. Промывка выполняется с помощью очищающей капсулы (прилагается) и нажатием любой кнопки (**A**, **B** или **C**).

Желательно проводить эту процедуру не реже одного раза в неделю.

Приготовление кофе

- Поднимите рычаг и снимите капсулодержатель (рис. 1).
- Поместите капсулу в капсулодержатель (рис. 2).
- Полностью вставьте капсулодержатель и закройте рычаг (рис. 3).
- Поставьте чашку или чашку для эспрессо под устройство подачи кофе (Рис. 7-8).
- Коротко нажмите кнопку **A** или **B**, в зависимости от желаемого кофе.
- Нажатая кнопка мигает. Пролив остановится, когда в чашку нальется запрограммированное количество.
- Поднимите рычаг и снимите капсулодержатель (рис. 1).
- Переверните капсулодержатель, чтобы извлечь капсулу (рис. 5).
- Полностью вставьте капсулодержатель и закройте рычаг (рис. 3).



NB: Если капсула не вынимается и рычаг поднимается с трудом, рекомендуется подождать пару минут, пока рычаг не станет легко открываться.



ВНИМАНИЕ: При удалении капсулы после приготовления напитка обращайте внимание на возможные остатки горячей воды, оставшиеся над капсулой. Капсулу извлекайте осторожно, удерживая держатель капсулы в наклонном положении (рис. 14).

Программирование количества кофе в чашке

- Поднимите рычаг и снимите капсулодержатель (рис. 1).
- Поместите капсулу в капсулодержатель (рис. 2).
- Полностью вставьте капсулодержатель и закройте рычаг (рис. 3).
- Поставьте чашку под устройство подачи кофе (рис. 7-8).
- Нажмите и держите нужную кнопку кофе.
- По достижении желаемого количества кофе отпустите кнопку, которая мигнет 3 раза. Теперь кнопка запрограммирована. Количество наливаемого кофе можно запрограммировать от минимум 20 мл до максимум 130 мл.
- Поднимите рычаг и снимите капсулодержатель (рис. 1).
- Переверните капсулодержатель, чтобы извлечь капсулу (рис. 5).
- Полностью вставьте капсулодержатель и закройте рычаг (рис. 3).

Сохранение энергии



Машина автоматически снижает энергопотребление после **10 минут** неиспользования. Кнопки **А-Б-С** медленно мигают поочередно. Чтобы вернуться к нормальным условиям использования, нажмите любую кнопку или откройте рычаг. Прибор начнет нагреваться. Когда кнопки **А-Б-С** горят постоянно, машина готова к использованию.

Ежедневная уборка

- Снимите поддон для капель (рис. 11), опорожните и промойте.
- Снимите резервуар для воды (рис. 10), опорожните и промойте.
- Поднимите рычаг и снимите капсулодержатель (рис. 1), промойте его.
- Не кладите руки в отделение для капсул и одновременно не двигайте рычаг: есть опасность получить травму из-за движущихся механических частей.

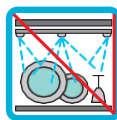


NB: В контуре машины могут остаться следы налитого кофе. Для сохранения полного вкуса напитка рекомендуется выполнить быстрое ополаскивание при проливе молока, шоколада или растворимых напитков. Промывка выполняется с помощью чистящей капсулы (прилагается) и нажатием любой кнопки (**А**, **Б** или **С**).

Желательно проводить эту процедуру не реже одного раза в неделю.



Для очистки поверхности прибора используйте мягкую ткань и мягкое моющее средство. Не используйте струю воды для очистки прибора.



Пластиковые части машины, включая резервуар для воды, нельзя мыть в посудомоечной машине.

Удаление накипи

Когда индикатор **Д** мигает **ЖЕЛТЫМ**, рекомендуется запустить цикл удаления накипи, как описано ниже.



Машина имеет продвинутую программу, которая отслеживает, сколько воды используется для изготовления напитков. Это измерение позволяет пользователю узнать, когда машине требуется цикл удаления накипи.

Обязательно используйте средство для удаления накипи Caffitaly System, разработанное с учетом технических характеристик машины и в полном соответствии с требованиями безопасности потребителей. Раствор для удаления накипи необходимо утилизировать в соответствии с инструкциями производителя и/или правилами, действующими в стране использования.



ОСТОРОЖНО!!! Прочитайте меры предосторожности, указанные на упаковке средства для удаления накипи. Избегайте контакта с глазами, кожей и поверхностями машины. Не выключайте машину и не поднимайте рычаг во время удаления накипи.

Во время цикла очистки должен присутствовать человек.

Не используйте уксус: он может повредить вашу машину!

- Выключите машину, отключив ее от сети (рис. 13).
- Снимите и опорожните резервуар для воды (рис. 10).
- Смешайте средство для удаления накипи Caffitaly System с прибл. 750 куб.см. воды (всего 1 литр) и залейте в бачок (рис. 4).
- Поднимите рычаг и снимите капсулодержатель (рис. 1).
- Вставьте прилагаемую чистящую капсулу в капсулодержатель (Рис. 2).
- Полностью вставьте капсулодержатель и закройте рычаг (рис. 3).
- Поместите емкость (минимум 250 мл) под носик подачи кофе (рис. 9).
- Включите прибор (рис. 13), одновременно нажмите кнопки **А** и **Б** и удерживайте в течение 5 секунд.
- Кнопка **Б** горит, а индикатор **Д** мигает попеременно **ЖЕЛТЫМ** и **КРАСНЫМ**.
- Нажмите на кнопку **Б** для запуска цикла очистки от накипи.
- Машина проливает раствор для удаления накипи с интервалами (5 раз с 4-минутной паузой между ними, в течение примерно 20 минут). Во время этой фазы кнопки нельзя нажимать, индикатор **Д** мигает попеременно **ЖЕЛТЫМ** и **КРАСНЫМ**. При необходимости опорожняйте контейнер в паузах между проливами.
- В конце первой фазы кнопка **Б** горит, а индикатор **Д** мигает попеременно **ЖЕЛТЫМ** и **КРАСНЫМ**. Резервуар для воды пуст.
- Тщательно промойте резервуар для воды и наполните его свежей водой (рис. 4).
- Опорожните и промойте использованный контейнер и поставьте его обратно под дозатор (рис. 9).
- Нажмите на кнопку **Б** для запуска цикла полоскания.
- Машина подает воду для ополаскивания с интервалами (дважды с 1-минутной паузой между фазами). На этом этапе индикатор **Д** мигает попеременно **ЖЕЛТЫМ** и **КРАСНЫМ**. При необходимости опорожните контейнер во время паузы между проливами.
- По окончании цикла полоскания кнопки **А-Б-С** моргают одновременно; машина находится в стадии нагрева.
- Прибор готов к использованию, когда кнопки горят постоянно.
- Поднимите рычаг и снимите капсулодержатель (рис. 1).
- Переверните капсулодержатель, чтобы извлечь чистящую капсулу (рис. 5).
- Полностью вставьте капсулодержатель и закройте рычаг (рис. 3).
- Опорожните и тщательно промойте резервуар для воды и наполните его свежей негазированной водой (рис. 4).
- Снимите контейнер и опорожните его.
- Опорожните и промойте поддон для сбора капель (рис. 11).

Устранение неисправностей

ПРОБЛЕМА	ВОЗМОЖНАЯ ПРИЧИНА	РЕШЕНИЕ
Кофе не выходит. Индикатор Д мигает КРАСНЫМ .	Резервуар для воды пуст.	Наполните резервуар пресной водой. Нажмите кнопку, чтобы пополнить контур. Когда кнопки горят постоянно, машина готова к использованию.
Кофе недостаточно горячий.	- Холодные чашки. - Накипь в машине.	- Разогрейте чашку. - Удалите накипь.
Индикатор Д горит постоянно КРАСНЫМ .	Проблемы с подогревом.	Выключите машину, а затем снова включите. Если проблема не устранена, отнесите машину в авторизованный сервисный центр.
При нажатии кнопки для приготовления кофе машина вроде запускается, но потом останавливается без подачи кофе или выдает только небольшое количество.	Неверное программирование объема пролива.	Перепрограммируйте объем пролива для кнопки. См. раздел «Программирование количества кофе в чашке».
Кофе наливается очень медленно и некачественно.	Кнопка С использовалась с капсулой эспрессо.	Используйте кнопки А или Б .

Технические данные

	См. табличку технических данных в нижней части машины.		прибл. 4 кг
	1,3 литра		Максимум. 15 бар
	 комнатная температура: 10°C ÷ 40°C		< 70 дБ А
	340 мм		
	120 мм	285 мм	250 мм

Материалы и предметы, соприкасающиеся с пищевыми продуктами, соответствуют европейским требованиям Регламента ЕС 1935/2004.

Caffitaly System SpA

через Панигали 38

40041 Gaggio Montano (BO) - Италия

Телефон: +39 0534 38911

Факс: +39 0534 38962

Сайт: www.caffitaly.com

