

Внутренняя поверхность основания черепа рассматривается в главе 2. В данной главе рассматривается топографическая анатомия нижней поверхности заднего и среднего отделов основания черепа. Хирургическая анатомия переднего отдела основания черепа описана в главе 5.

КОСТИ ОСНОВАНИЯ ЧЕРЕПА (РИС. 10.1 И 10.2)

- Границы:
 - 1) Передняя: верхние резцы
 - 2) Задняя: верхняя выйная линия затылочной кости
 - 3) Латеральная:
 - Зубы верхней челюсти (кроме резцов)
 - Скуловая дуга и основание скулового отростка височной кости
 - Сосцевидный отросток
- Кзади от верхнечелюстно-лицевого скелета основание черепа состоит из:
 - Затылочной кости
 - Височной кости
 - Части клиновидной кости (рис. 10.2).

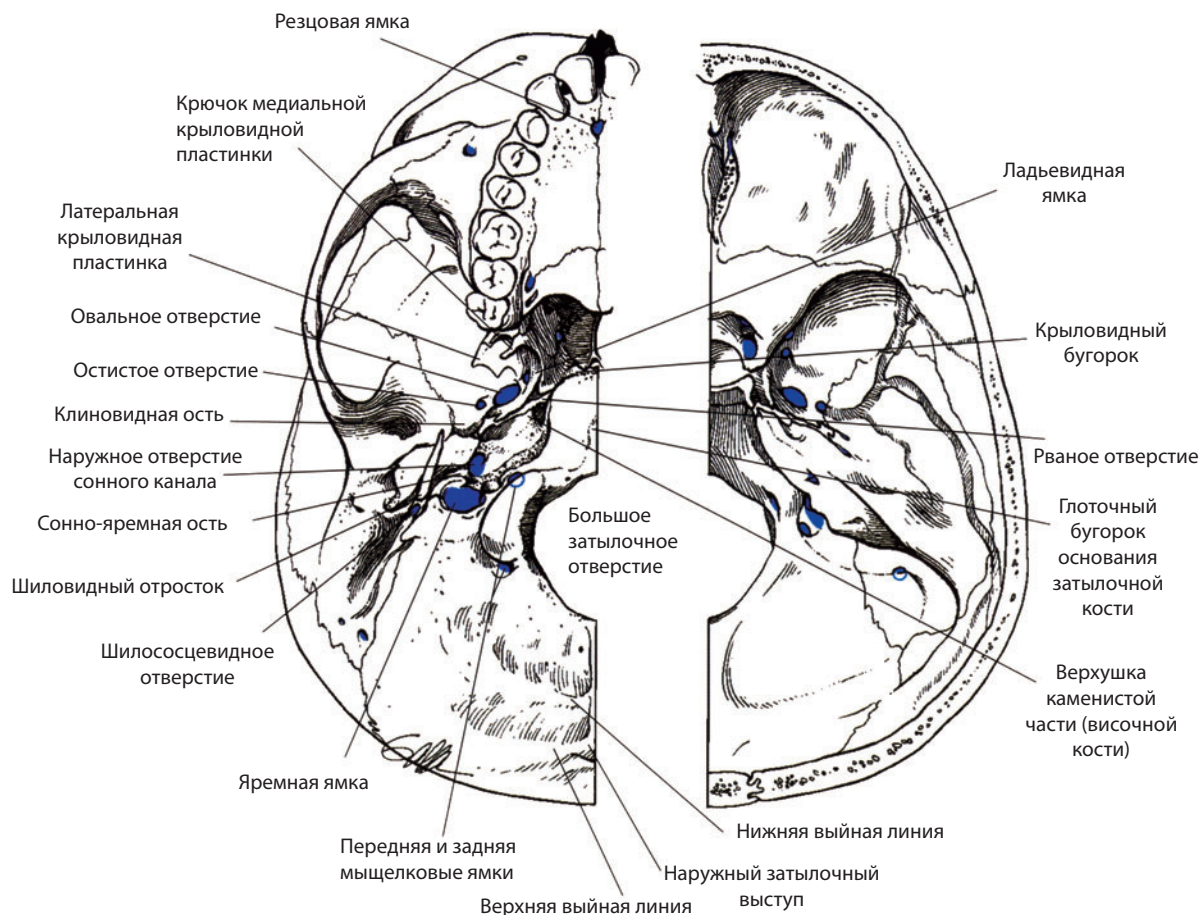


РИСУНОК 10.1. Кости основания черепа.

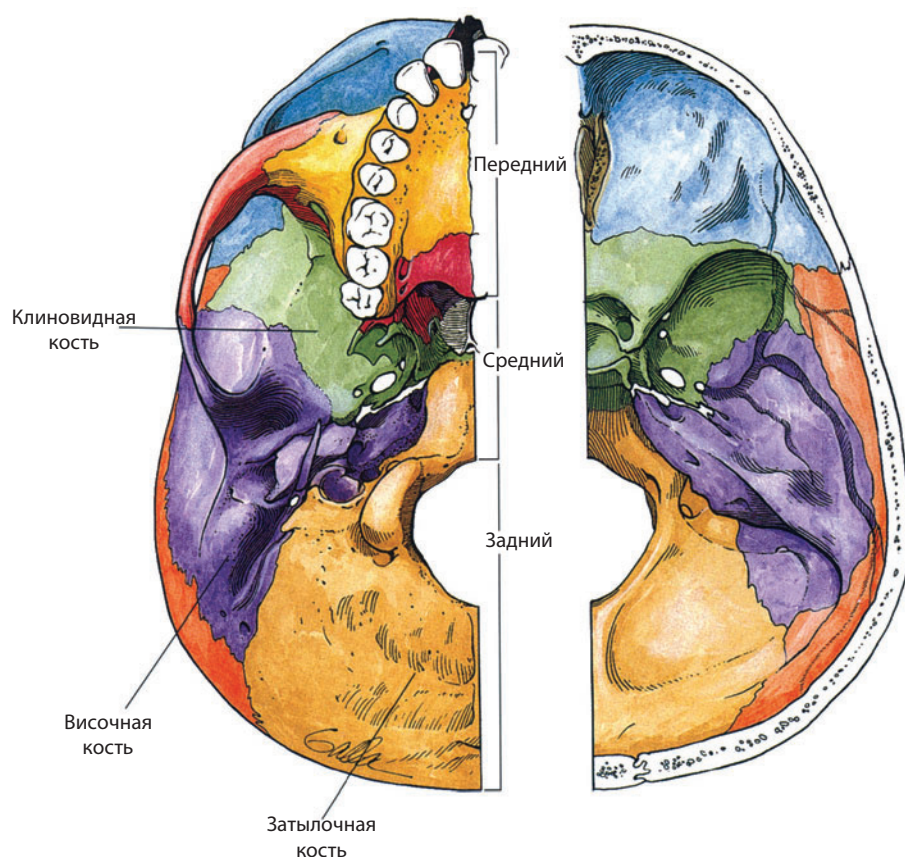


РИСУНОК 10.2. Костные составляющие и отделы основания черепа.

Затылочная кость

Большое затылочное отверстие (рис. 10.1)

- ▶ Соединяет полость черепа с позвоночным каналом
- ▶ Имеет овальную форму с большим переднезадним диаметром
- ▶ К его краям прикрепляется фиброзная твердая оболочка головного мозга
- ▶ Снизу переходит в спинномозговой канал вместе с твердой оболочкой спинного мозга (текой).
- ▶ Оболочка покрывает внутреннюю поверхность основания черепа в задней черепной ямке.
- ▶ Через отверстие в твердой мозговой оболочке и субарахноидальном пространстве проходят:
 - Нижний отдел продолговатого мозга с шейными корешками XI пары черепных нервов (добавочный нерв)
 - Спинномозговые артерии и вены
 - Позвоночные артерии
- ▶ Прикрепляясь к переднему краю отверстия, от осевого позвонка поднимаются вверх следующие связки:
 - Покровная мембрана (рис. 10.3 и 10.4)
 - Вертикальная ножка крестообразной связки атланта (рис. 10.4)
 - Связка верхушки зуба (рис. 10.4) и пара крыловидных связок (рис. 10.5) зубовидного отростка.
- ▶ Передняя атлантозатылочная мембрана прикрепляется к гребню, соединяющему передние полюсы затылочного мыщелка (рис. 10.4)

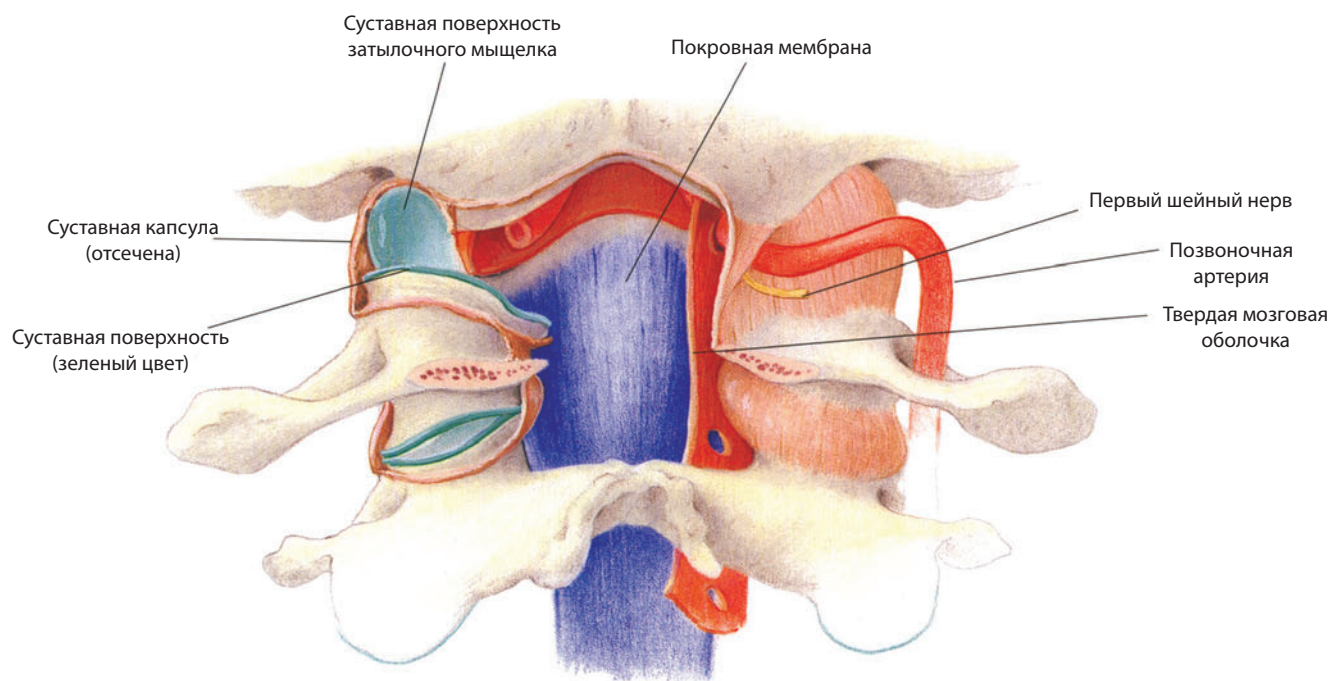


РИСУНОК 10.3. Верхний шейный отдел позвоночника, вид сзади.

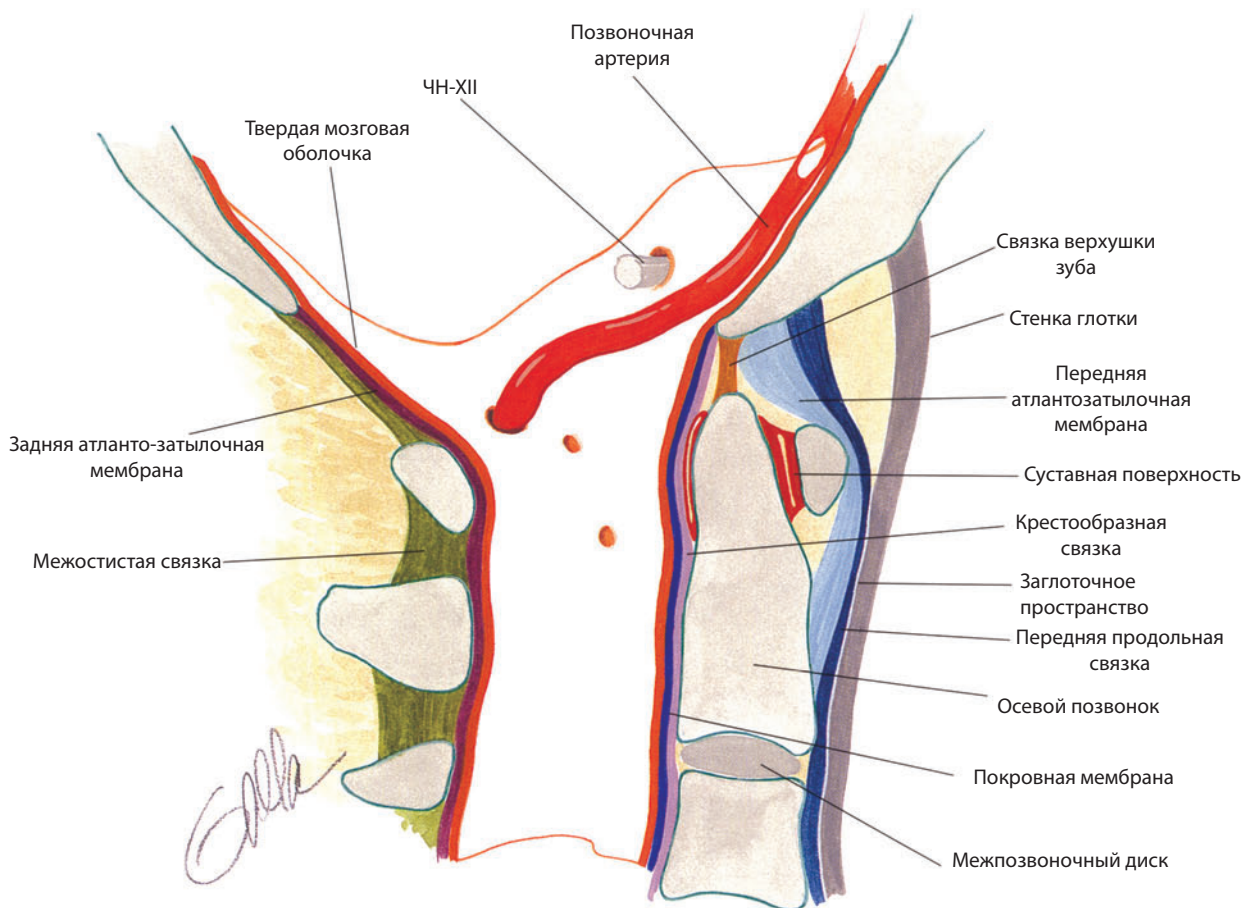


РИСУНОК 10.4. Связки шейно-затылочной области черепа, парасагиттальный срез.

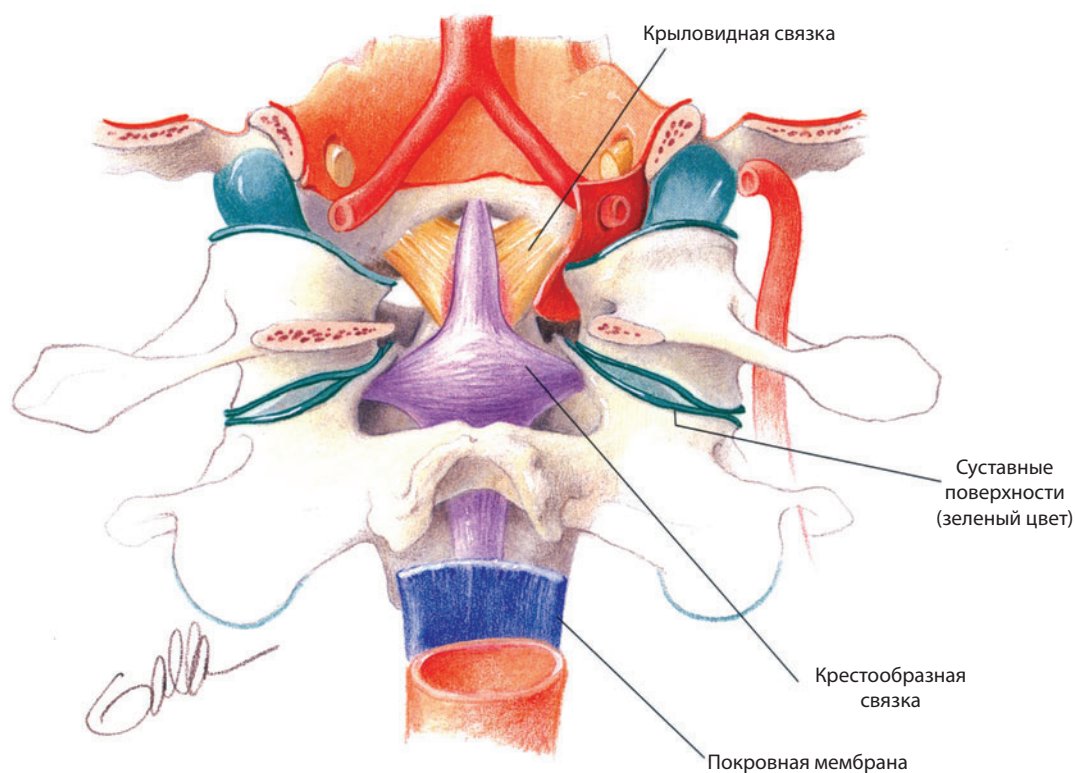


РИСУНОК 10.5. Связки и мембраны шейно-затылочной области, вид сзади.

- ▶ Задняя атлантозатылочная мембрана прикрепляется к заднему краю большого затылочного отверстия (рис. 10.4)

ХИРУРГИЧЕСКИЕ АСПЕКТЫ

Большое затылочное отверстие — это место выхода врожденной грыжи мозжечка при мальформации Киари.

Чешуйчатая часть затылочной кости (рис. 10.1)

- ▶ Широко изогнутая пластина, расположенная сзади и выше большого затылочного отверстия.
- ▶ *Верхняя выйная линия* — костный выступ между сосцевидным отростком и наружным затылочным выступом.
- ▶ *Нижняя выйная линия* — костный выступ, расположенный на середине расстояния между верхней выйной линией и большим затылочным отверстием
- ▶ *Наружный затылочный гребень*: расположен по средней линии, проходящей от большого затылочного отверстия до наружного затылочного выступа, обеспечивает прикрепление задних мышц шеи.

ХИРУРГИЧЕСКИЕ АСПЕКТЫ

В области чешуйчатой части затылочной кости производится субокципитальная краниотомия для доступа к задней черепной ямке.

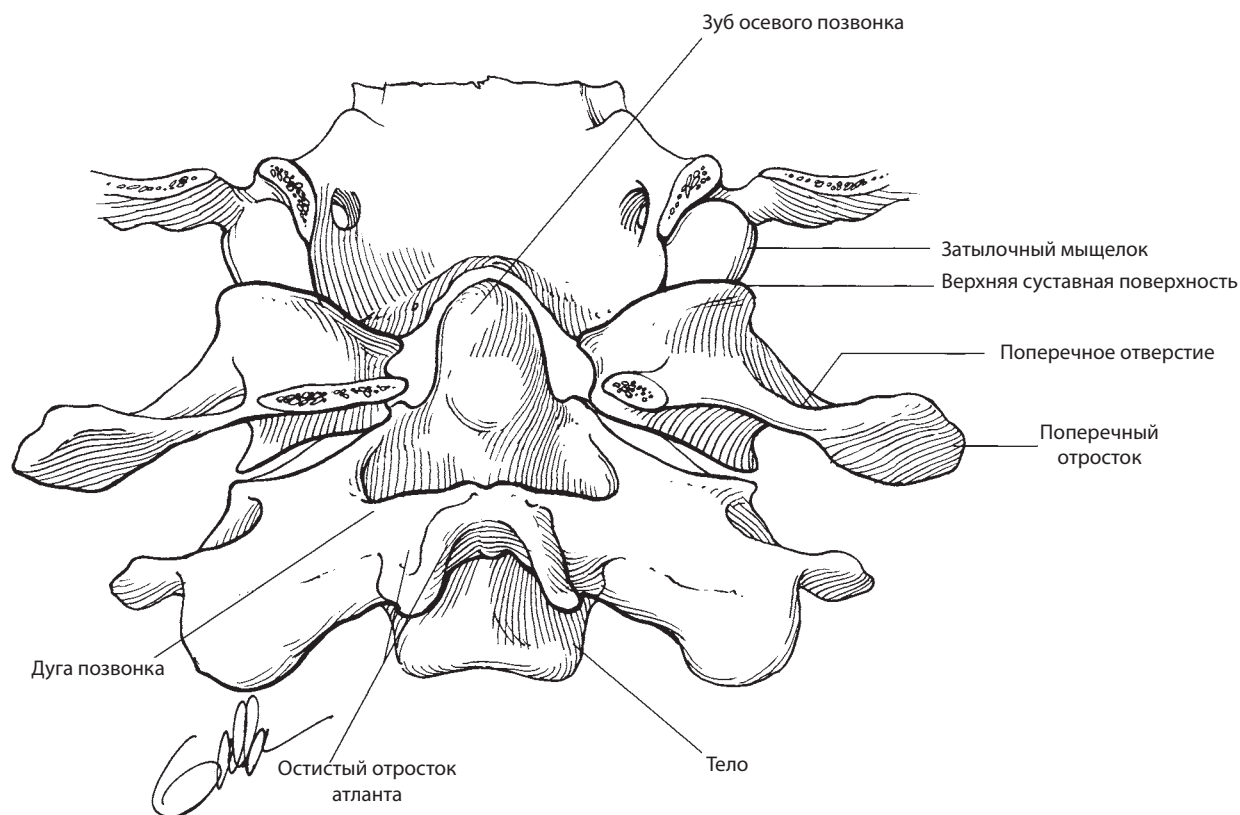


РИСУНОК 10.6. Строение атлантозатылочного сустава, вид сзади.

Латеральная часть затылочной кости (рис. 10.1 и 10.6)

- ▶ *Затылочный мыщелок:* его выпуклая поверхность покрыта гиалиновым хрящом и сочленяется с вогнутой поверхностью атланта. В атлантозатылочном суставе производится сгибание и разгибание, а в атлантоосевом суставе – вращение.
- ▶ *Задняя мыщелковая ямка* – неглубокая ямка позади затылочного мыщелка, через которую часто проходит небольшой заднемыщелковый канал эмиссарной вены, которая соединяет сигмовидный синус с подзатылочным венозным сплетением.
- ▶ *Передний мыщелковый канал:* расположен кпереди от мыщелка немного медиальнее яремного отверстия, в этом канале проходит XII пара черепных нервов (подъязычный нерв).

Основание затылочной кости (рис. 10.1 и 10.2)

- ▶ Это продолговатый участок кости, располагающийся от большого затылочного отверстия спереди до основания клиновидной кости непосредственно позади полости носа.
- ▶ *Глоточный бугорок* – небольшой выступ, расположенный по средней линии на одной трети расстояния от переднего края большого затылочного отверстия до заднего края перегородки носа.
- ▶ Крыша носоглотки расположена кпереди от глоточного бугорка.
- ▶ Наивысшие предпозвоночные мышцы (длинная мышца головы кпереди от прямой мышцы головы) прикрепляются кзади от глоточного бугорка (рис. 10.7 и 10.8).

ХИРУРГИЧЕСКИЕ АСПЕКТЫ

При раке носоглотки и хордоме часто поражается основание затылочной кости.

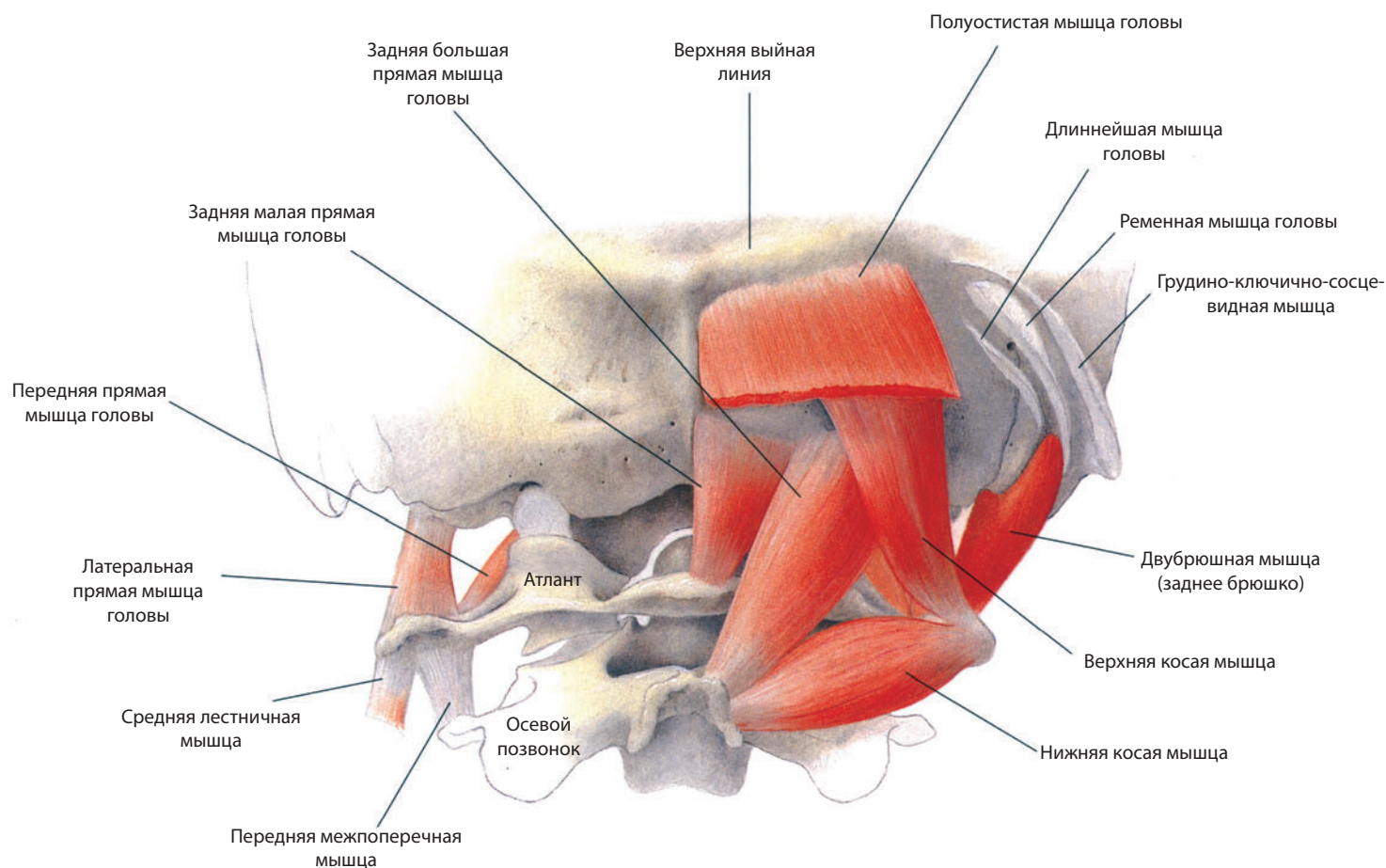


РИСУНОК 10.7. Наивысшие предпозвоночные мышцы затылочной области, вид сзади.

Височная кость (рис. 10.9)

- Состоит из пяти отделов, которые окостеневают независимо друг от друга и затем срастаются.

Чешуйчатая часть

- ▶ В ее передней части находится височно-нижнечелюстной сустав и нижнечелюстная ямка.
- ▶ Небольшой треугольный участок этого отдела спереди от сустава образует часть подвисочной поверхности черепа.

ХИРУРГИЧЕСКИЕ АСПЕКТЫ

В чешуйчатой части височной кости производится височная краниотомия

Каменная часть

- ▶ Располагается в переднемедиальной плоскости под углом 45° между основанием затылочной кости и большим крылом клиновидной кости.
- ▶ На вершукке каменной части затылочная, клиновидная и каменная кости срастаются неполностью, образуя рваное отверстие (рис. 10.1). Это отверстие закрыто плотным волокнистым хрящом и пропускает только несколько эмиссарных вен.

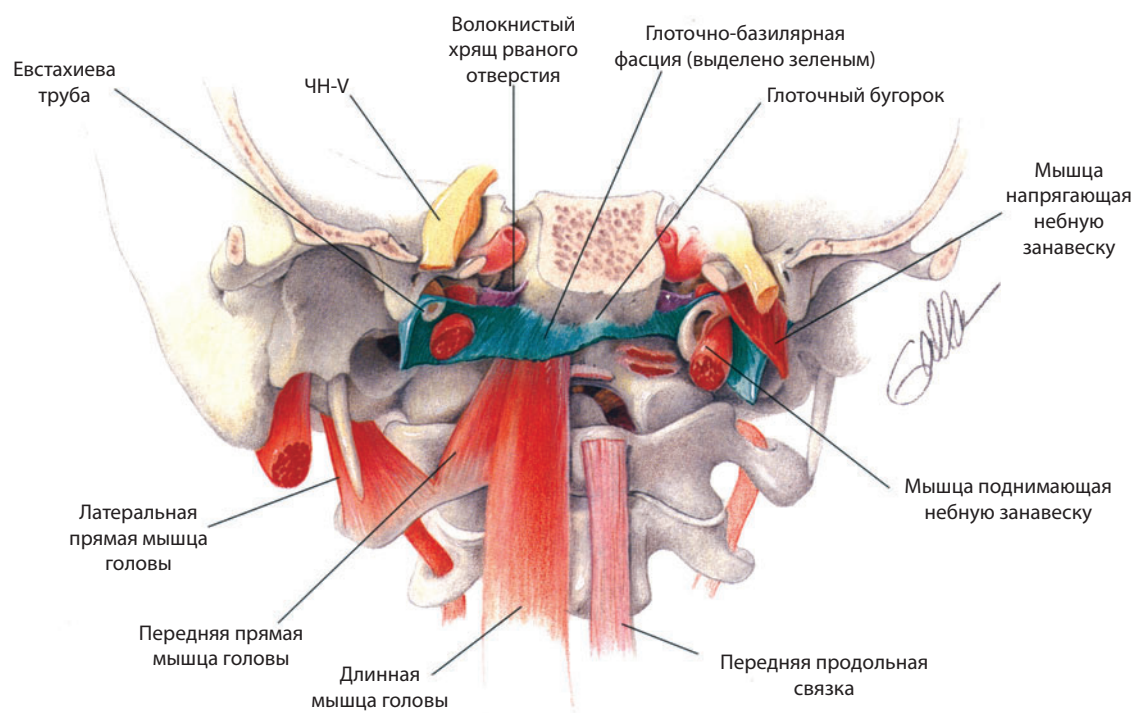


РИСУНОК 10.8. Глубокие мышцы затылочной области, вид спереди.

ХИРУРГИЧЕСКИЕ АСПЕКТЫ

Рваное отверстие — не окостеневающая часть основания черепа. Оно не препятствует распространению рака носоглотки внутрь черепа, что приводит к параличу ЧН-VI (отводящего нерва) на верхушке каменистой части височной кости. Внутренняя сонная артерия проходит в полость черепа через рваное отверстие.

- ▶ Хрящевая часть евстахиевой трубы расположена у места соединения каменистой части и большого крыла клиновидной кости (рис. 10.8).
- ▶ Наружное отверстие сонного канала расположено непосредственно позади евстахиевой трубы и отделено от яремного отверстия сонно-яремной остью. (рис. 10.1).

Барабанная часть (рис. 10.9)

- ▶ Расположена латеральнее сонного и яремного отверстий.
- ▶ С латеральной стороны образует костный отдел наружного слухового прохода.
- ▶ Сочленяется:
 - Спереди: с чешуйчатой частью нижнечелюстной ямки (барабанно-чешуйчатая щель)
 - Сзади: с сосцевидным отростком (барабанно-сосцевидная щель)
- ▶ С медиальной стороны образует дно гипотимпанума (нижней части барабанной полости).
- ▶ Тонкий выступ каменистой кости отделяет медиальную часть барабанно-чешуйчатой щели от края крыши барабанной полости, образуя каменисто-чешуйчатую щель спереди и каменисто-барабанную щель сзади (рис. 10.9 А)