

СОДЕРЖАНИЕ

Intro	7
Благодарности	10
О памяти тела и телесном подсознании	11
Tarot и зоны телесного подсознания	13
Свойства Старших Арканов Tarot	17
Дыхание Tarot	17
Mag	18
Резюме	25
Жрец	26
Как работать с картой Жрец	31
Отшельник	32
Резюме	37
Как работать с картой Отшельник	37
Повешенный	38
Как работать с картой Повешенный	42
Император	44
Как работать с картой Император	48
Императрица	49
Резюме по необходимым качествам Императрицы	52
Как работать с картой Императрица	54
Умеренность	55
Как работать с картой Умеренность	58
Фрейма Tarot	62
The Devil	64
Техника Solis на фрейме рогов The Devil	89
Сила	93
Дурак	102
Откуда берутся проблемы карты Дурак	104
Как лечить Дурака	111
<i>Вариант 1, классический</i>	111
<i>Вариант 2, быстрый</i>	112
Резюме	113

Смерть	114
Несколько слов про Карму	117
Как лечить карту Смерть	118
<i>Техника 1</i>	118
<i>Техника 2</i>	119
<i>Техника 3, продвинутая</i>	121
Влюбленные	123
Как лечить карту Влюбленные	131
Страшный Суд	134
Колесница	146
Краткое резюме по вопросам «не могу найти мужа/жену»	154
Краткое резюме	158
Как лечить поврежденную карту Колесница	158
Мир	160
Пример грехопадения карты Мир	162
Резюме	165
Как лечить карту Мир	166
Формула денег	167
Верховная Жрица	171
Как лечить карту Верховная Жрица	178
Правосудие	180
Краткое резюме по карте Правосудие	188
Колесо Фортуны	189
Сновидения	193
Пуповина Рода	194
Злость и раздражение	196
Как работать с картой Колесо Фортуны	198
<i>Инверсия</i>	198
<i>Баланс реверса Колеса Фортуны</i>	199
<i>Модификации протоколов</i>	200
Резюме	201
Башня	202
Как работать с картой Башня	209
Луна	210
Как лечить карту Луна	216
Классический Лунный протокол	216
Упрощенный Лунный протокол	219

Звезда	221
Как лечить карту Звезда	224
The Sun	227
Классическая диагностика Tarot	237
Таблицы Solis и The Devil	238
Физиологическая норма грехопадения Старших Арканов	241
Метапозиция XIX Solis	250
Типы отношений между людьми на примере взаимодействия карт Tarot	254
Пересмотр личной истории Tarot	256
Младшие Арканы (56 карт)	263
Цифры мастей	263
<i>Как работают Цифры мастей</i>	264
Четыре стратегии реальности Tarot	265
Намерение	266
<i>Пентакли в Намерении</i>	266
<i>Жезлы в Намерении</i>	266
<i>Мечи в Намерении</i>	267
Действие	268
<i>Мечи в Действии</i>	268
<i>Кубки в Действии</i>	273
<i>Пентакли в Действии</i>	275
<i>Жезлы в Действии</i>	275
Резюме	276
Внутренние стратегии реальности — Здоровье и Ресурс	278
Здоровье	278
<i>Как правильно актуализироваться и цифроваться по Кубкам, чтобы стабилизировать стратегию Здоровье</i>	279
<i>Внешние точки опоры</i>	280
<i>Как еще можно работать со стратегией Здоровье</i>	285
Ресурс жизненной силы	291
Цифры Мастей и пути эволюции человека	294
Некоторые особенности взаимовлияния стратегий реальности	296
Резюме	301
Оцифровка по стратегиям мастей	303

Как цифроваться по Мажам и стратегиям, если у вас еще нет TarotMachine	305
Карты Двора	309
Техника обнуления ситуационных рядов	313
Общий протокол Tarot	318
<i>Как я potenziрую колоду</i>	<i>319</i>
<i>Исходная позиция в Общем раскладе</i>	<i>319</i>
Классический протокол Tarot	324
<i>Вариант 1</i>	<i>324</i>
<i>Вариант 2</i>	<i>327</i>
La fin	329
Для заметок	330

ЖРЕЦ

Адаптивная суть Жреца заключается в его интуитивности по считыванию метапрограмм из R-зоны, связанных с событийными рядами касательно жизнеустройства как индивида, так и социума в целом.

Хотя Жрец-изображенный на карте мужчина, в реальной жизни его адаптивные качества в большей степени присущи женщинам. По моим наблюдениям, любая среднестатистическая женщина как минимум в 6 раз сильнее любого среднестатистического мужчины в интуитивных адаптивных качествах Жреца!

Скорее всего, этот феномен обусловлен биологической природой женщины — ее физической слабостью по отношению к тому же мужчине и практически беззащитностью в моменты вынашивания ребенка и его кормления.



Рис. 3. Карта Иерофант (Жрец)

Эволюция человека распорядилась так, что женщине необходимо просчитывать безопасное и комфортное для себя развитие событий окружающего реального мира для того, чтобы обезопасить себя на время беременности и кормления ребенка минимум до его годовалого возраста — пока ребенок не станет сам ходить и не отойдет от ее груди.

Такова природа телесного подсознания Жреца.

Нормально функционирующий Жрец стабилен по своей Огненной первоэлементной конституции, которая делает возможным его тесный информационный двусторонний контакт с телесным Запредельем, также имеющим Огненную природу.

Фактически Жрец является своеобразным связующим звеном между Человеком и Ноосферой. Жрец синхронизирует динамику адаптивных процессов в Человеке с теми процессами, которые происходят в Ноосфере — и в социальных эгрегорах, и в «хозяевах» местности, и в самой Земле в целом.

Месторасположением карты Жрец на теле является левая подвздошно-паховая зона; сигмовидная кишка, левый придаток матки, мощное тазовое вегетативное сплетение бассейна левой внутренней подвздошной артерии — вот органная составляющая карты Жреца; в качестве внешнего ориентира расположения карты мы используем левую тазовую кость.

Жрец часто бывает нестабилен и регулярно склонен к грехопадению. Он обладает невероятной силой влияния на наши мысли, поступки, эмоции и жизненные цели путём стремления к достижению исключительного комфортного и безопасного жизнеустройства.

Такие желания исходят из подсознательного страха и незащищенности — это обратная сторона Жреца.

Достигнув того, что мы называем «исключительностью» мы начинаем беспокоиться еще больше. Мы боимся потерять эту исключительность. Подобные страхи и беспокойства управляют мыслями и поступками значительной части человечества.

К примеру, красивая женщина, как правило, может быть обеспокоена в большей степени, чем женщина средних достоинств, что ее красота неминуемо увянет с возрастом.

У меня была одна клиентка, приятной внешности, которая была сильно обеспокоена, насколько красиво она будет выглядеть в гробу после смерти, и донимала своего мужа, чтобы он похоронил ее обязательно в «голливудском гробу».

Мужчина с большой потенциальной и сексуальными достоинствами будет со временем бояться и беспокоиться несравнимо больше, чем мужчина средних способностей и размеров достоинств.

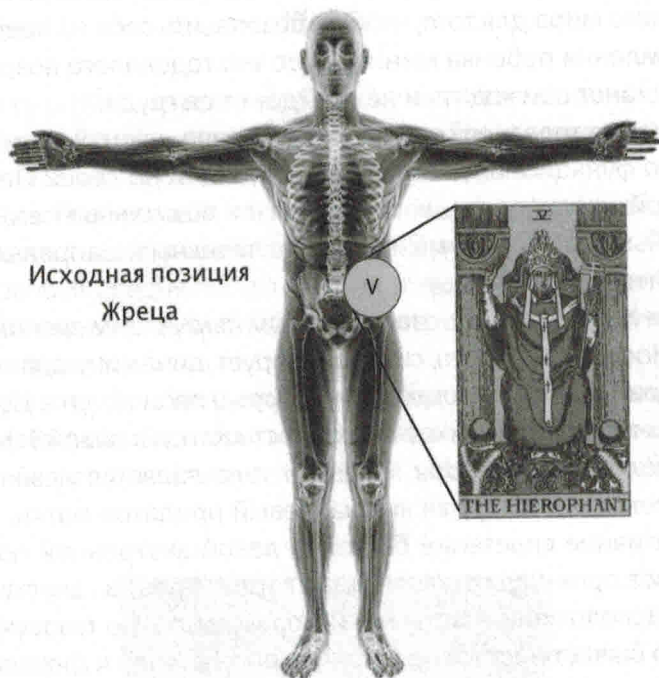


Рис. 4. Исходная позиция карты Жрец на теле человека

Нажитое имущество будет сильно волновать и беспокоить Жреца на предмет своей сохранности.

Суть грехопадения Жреца — это суета, беспокойство и страхи. Проблемный Жрец любит придумывать страшилки, начинает верить в них сам, а затем убеждает в реальности этих страшилок другие Tarot — в первую очередь те, что идут сверху него по ходу левого канала телесного подсознания.

Проблемный Жрец боится сделать что-нибудь, так как считает, что он может совершить ошибку. В этом он солидарен с проблемным Императором, который ограничивает и сдерживает Жреца в принятии верных решений — Император так и говорит Жрецу: *«Дружок! Если ты потерпишь и ничего не сделаешь, то ты не совершишь никаких ошибок ваще!»*

Если грехопадение захватывает карты левого канала, то Жреца будут ограничивать расположенные над ним карты.

Первая карта, стоящая над Жрецом, — это Императрица, которая имеет Водную первоэлементную конституцию.

Проблемы Жреца сразу «выносят мозг» Императрице, и она теряет способность к осуществлению результативной и ненапряжной стратегии реальности «Действие» (*о стратегиях реальности подробно в соответствующей главе*). Проблемная Императрица будет нашептывать Жрецу примерно следующие слова: «А ты хорошо подумал, что люди-то скажут о твоём смелом поступке?»

Жрец также может негативно влиять на Верховную Жрицу — своим беспокойством и суетой Жрец будет вгонять Жрицу в дилеммы и самообман.

Страшный суд будет ограничивать смелость поступков Жреца чувством вины. А Колесница, также как и Жрец имеющая Огненную природу, будет создавать путаницу ложным выбором социальных целей и желаний, либо отсутствием оных.

Избыток негативной энергии Жреца попадает на Колесо Фортуны (*также имеющее первоэлементную Водную конституцию, как и Императрица*) и переворачивает его в грехопадение.

Человек становится лишен двух Водных конституциональных Tarot и сразу попадает в серьезную неприятную ситуацию. С одной стороны — это потеря здоровья физического тела и ума, потеря качеств ума, генерируемых интеллектом (*критика, анализ, синтез, прогнозирование*). С другой стороны, реальность такого человека сразу меняется в худшую сторону — вместо нормальной стратегии «Действие», где результат достигается легко и непринужденно, человек попадает в ситуацию, в которой он развивает избыточное действие на фоне злости и раздражения исходящего от Колеса Фортуны.

И чем большее избыточное Действие и суету Жреца развивает такой человек — тем дальше он становится от конечного результата своего Действия и тем более он теряет Здоровье. Его физическое тело и ум ускоренно разрушаются, а годы его жизни ускоряются — жизнь такого человека проходит быстрее.

Следующий вариант негативного влияния Жреца распространяется через Огненную конституцию выше расположенных карт — Отшельник и Колесница. Такой путь распространения дисфункции Жреца, скорее всего, произойдет у людей имеющих астеничное телосложение и осторожный, мнительный характер. Подобные состояния часто приводят к появлению слегка кисловатого запаха в помещении, где такой человек находится. Это адреналиновый запах страха перевернутого Жреца.

Раздражительность, дисфория (*плохое настроение*), боли и спазмы в животе, скука от безделья — вот типичные внешние признаки активированной Жрецом конституциональной Огненной дисфункции карт.

Вышеописанные варианты могут активироваться даже после банальной переписки в интернете — конституционально слабый, осторожно-мнительный Жрец очень легко «слетает с катушек» даже от одной прочитанной фразы, которая «зашла» в резонанс с его грехопадением.

На болезни физического тела Жрец влияет вполне предсказуемо. Наиболее типичные ситуации касаются вегетативного дисбаланса организма с преобладанием парасимпатикуса (*вагусные реакции*).

Вегетососудистая дистония, головные боли, венозный застой в сосудах головы, нарушения проводимости сердца, бронхоспазмы, изжога и язва желудка, панкреатиты и боли в шее — вот излюбленный соматический букет хронически проблемного Жреца!

Пример из жизни:

У меня есть один троюродный родственник, который к 40 годам превратил свою жизнь в бесконечную череду страхов, беспокойства и суеты по малейшему поводу и без него. Эти страхи и беспокойства касались как его лично, так и в большей степени его уже взрослых детей. Неусыпный контроль за его детьми не прекращался ни на минуту: «тапки наденьте — ногам холодно, куда пошли... делайте то... не делайте это... у тебя сопли... уйди со сквозняка..» — и так без перерыва полтора десятка лет. Когда я изредка приходил в гости и рассказывал про новости своей жизни, то меня все время спрашивали типа: «А тебе не было страшно?» — причем, это касалось банальных жизненных ситуаций с моей точки зрения.

Когда я спросил этого родственника — нормально ли, что он постоянно волнуется и беспокоится по любому поводу, он эмоционально вскрикнул мне дословно: «А как же иначе жить?! Как не волноваться-то?! Кругом опасности, вред здоровью и столько проблем потенциальных!»

И вот буквально за месяц до написания этих строк этот молодой мужчина получил пенетрирующую (глубокую) язву задней стенки желудка.

Промучившись несколько дней в хирургическом стационаре, он сильно поумнел: «Ты знаешь, отсюда все проблемы видятся по-другому» — написал он мне, находясь на больничной койке под капельницей.

Я дал ему несколько дельных советов, и он очень быстро пришел в норму — за несколько дней, благополучно избежав операции резекции желудка.

Отсюда напрашивается вывод — человеку с проблемным Жрецом надо немного помучиться, чтобы его Жрец поумнел. Ни с какой другой телесной картой это так не очевидно!

К сожалению, не все так быстро умнеют, как этот молодой человек, но в этих механизмах и заключается эволюция Человека, где интуитивности и адаптивности Жреца принадлежит ключевая роль.

NB!

Человек должен быть адаптивно синхронизирован с Ноосферой, своей местностью проживания и с Землей в целом.

Именно такая успешная адаптация человека с Ноосферой и есть суть карты Жрец.

Если в Ноосфере происходит шторм (*коронавирус, нефть, рецессия*) то чувствительного Жреца у многих людей начинает реально «глючить» — настала пора перемен!

КАК РАБОТАТЬ С КАРТОЙ ЖРЕЦ

Карта благосклонно отзывается на любые протоколы и техники. Вы можете как проводить изолированную коррекцию Жреца в случаях его явной актуализации, так и работать с ним в связке других Огненных карт в случае коррекции конституции.

Жрец отлично работает в Общем протоколе Tarot — мы можем сбрасывать его изолированно или усиливать этот сброс греха усилением потенциалов Водных или Земляных карт — все зависит от конкретной ситуации.

Классической протокол Tarot часто требует повторений по карте Жрец. В этом случае дополнительно уделите внимание нижерасположенным Огненным картам

Иногда бывает достаточно настроить Жреца на уровень его физиологического грехопадения. И такая настройка дает феноменальные результаты — вегетативная нервная система стабилизируется, тахикардия проходит, беспокойство сразу уменьшается.

Нарушения Жреца определяются очень явно — в перевернутой позиции Жрец часто указывает на Искушение (*левую ногу*), и мы перестраиваем его тогда на Башню, а через нее далее вниз по центральной оси — на Луну.

Продвинутые специалисты не должны забывать о синхронной работе Жрецом на теле и на фрейме рогов The Devil — это значительно повышает эффективность коррекции.

THE SUN

Карта The Sun (*Солнце, или Solis*) является одной из расщепленных надвое в момент большого взрыва Вселенной частей Творца, которая исторгает из себя потенцированный флюэд, имеющий максимально центробежные качества, в последующем распределяемый по всей системе Tarot.

Вторая расщепленная часть Творца является картой The Devil и принимает на себя весь отработанный и отжатый в системе Tarot негативный флюэд, имеющий центростремительные качества.

Расщепление Творца, воспринимаемое нами как дуальность окружающего мира, существует только для нас. На самом деле Творец остался целым и неразделимым, вмещаая внутри себя всю Вселенную, а в нашем вопросе всю систему Tarot.

Человеческий мир основан на дуализме. День и ночь, добрый Бог и злой Бог и так далее. Этот дуализм и есть суть грехопадения человека, использующего в качестве телесного подсознания систему Tarot.

Это проявляется во всем нашем жизнеустройстве и плоском типе мышления человека — нашему уму так проще и легче. Когда понятно, кто пло-

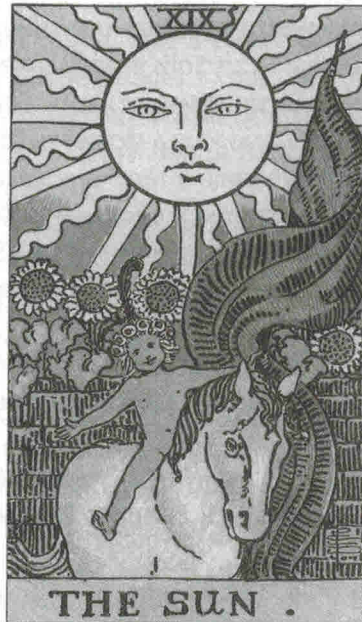


Рис. 93. Карта Солнце

хой, а кто хороший, тогда жизнь становится более предсказуемой и уменьшаются экзистенциальные страхи смерти.

Упрощая адаптивность человека на бытовом повседневном уровне, такие дуальные плоские модели работы ума не дают человеку возможность видеть далее этих дуальных и плоских моделей реальности, а повышают уровни ригидности телесного подсознания, еще более закрепощая человека в этих моделях мировосприятия.

Такую дуальность мира мы находим в символике карт Tarot — белая и черная колонны Верховной Жрицы есть, на мой взгляд, квинтэссенция этой дуальности, которая делает Верховную Жрицу одной из самых ригидных телесных Tarot.

Белый и черный сфинксы Колесницы также делают предопределенным дуализм этой важной коммуникативной карты в определении целей и желаний.

Но давайте все же вернемся к описанию свойств карты Solis (*мне почему-то удобнее и легче называть карту именно так, а не The Sun, по аналогии с картой The Devil*).

Карта Solis имеет максимально выраженные центробежные качества — флюэд растекается в сторону от карты. Именно поэтому я всегда храню свою колоду Tarot таким образом, что все карты, в любой последовательности, располагались между двумя картами — Solis и The Devil. Таким образом, мы достигаем результата постоянного очищения карт за счет динамики флюэда внутри колоды — от Solis в направлении The Devil.

Внетелесное стандартное расположение карты Solis относительно тела человека — справа вдоль тела. Сама карта может располагаться как основанием, так и рисунком по направлению к телу человека. Разница в расположении нивелируется опять же за счет мощных центробежных свойств карты.

Однако я заметил, что влияние позиции карты Solis основанием к телу (*на рисунке первая позиция*) более мягкое, нежели позиции картинкой к телу (*на рисунке вторая позиция*).

Также существует динамика смещения карты Solis вверх-вниз в правом внетелесном поле человека. Эта динамика обратно пропорционально зависит от фазы лунного цикла.

Сама траектория движения карты Solis напоминает мне форму перевернутой клюшки с размещением ее короткого фрагмента над головой человека.

Лунная позиция карты Solis в ее правом поле (*я имею в виду физиологическую позицию в рамках лунного цикла*) всегда будет оппозитна (*противоположна*) позиции карты The Devil в ее левом внетелесном поле.

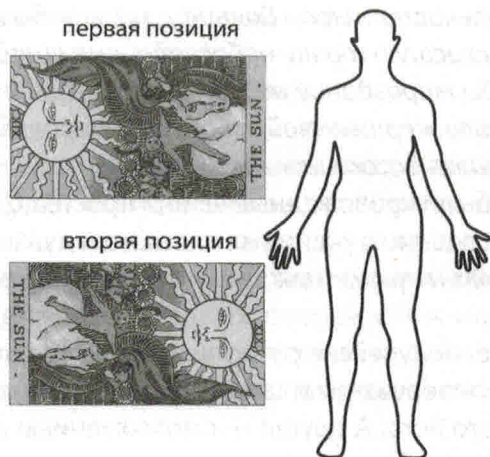


Рис. 94. Схемы вариантов стандартных позиций карты Solis относительно тела человека

Например — Solis на уровне головы слева, а The Devil на уровне ноги справа. Или наоборот — Solis на уровне ноги справа, а The Devil на уровне головы слева.

Грехопадение телесных Tarot имеет центростремительную (*тяга внутрь*) флюэйдическую причину, поэтому в первую очередь в рамках динамики лунного цикла, будет тормозить карта The Devil.

Замедления движения карты Solis в рамках лунного цикла может происходить ближе к фазе подъема Solis в свою верхнюю точку, ближе к полнолунию. Именно в эту фазу карта Solis обладает минимальными потенциями, а непосредственно сразу перед входом в фазу полнолуния Solis практически лишена потенций.

Подобные состояния Solis не есть прерогатива системы Tarot, а существует в большинстве религий мира:

...Собрались как-то раз боги тольтеков (позже ацтеков, а еще позже майя) и стали договариваться между собой — кто же из них будет Солнцем.

Вызвался один молодой, резвый и посему неопытный по имени Кетцалькоатль, и прыгнул на небо, и стал ярко гореть и подниматься наверх... Но не рассчитал свои силы и растерял их, так и не достигнув верхней точки неба (зенита).

Тогда другие боги решили ему помочь и дали ему немного своей силы, пустив себе по капле крови, и дали эту кровь Кетцалькоатлю. Тогда у него прибавилось сил, и он смог преодолеть зенит — наивысшую точку неба.

С тех пор Кетцалькоатль стал Солнцем, но, чтобы он мог каждый раз преодолевать наивысшую точку небосвода, ему каждый раз давали немного крови, чтобы мироздание не разрушилось.

Эта кровь являлась жертвенной, а человек, который жертвовал свою кровь, сам становился богом через эту жертву.

Все эти люди не были кровожадные — они просто поддерживали таким образом свое мироздание с учетом их плоского и дуального мышления.

Во многих религиях мира мы находим жертвенную кровь во имя Светлого Бога.

В описаниях древнеиудейских жертвенных культов мы находим две жертвы — одна с перерезанием шеи и пролитием крови одного животного во имя Светлого Бога. А другая — с возложением всех грехов на рога козлу (*козел отпущения*) и последующее изгнание животного в пустыню в царство Темного Бога.

Почувствуйте разницу:

- Светлому Богу кровь нужна для того, чтобы он мог ежедневно «работать Солнцем»;
- На Темного бога валят все грехи (*это Он плохой, а не мы*), которые Он забирает на себя и потом преобразует в ресурс жизненной силы.

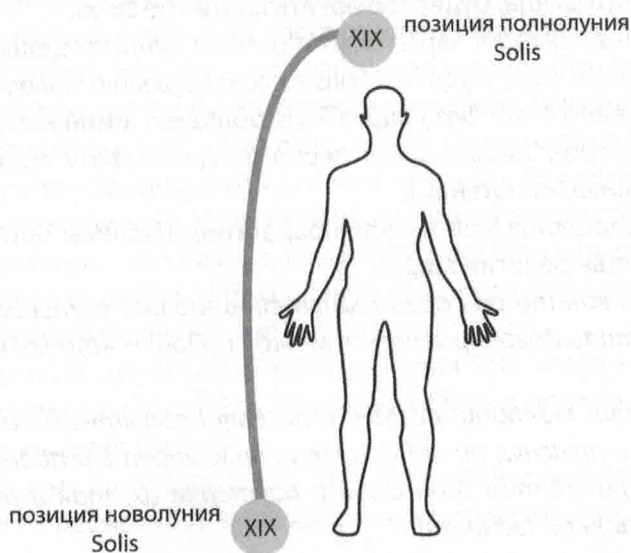


Рис. 95. Схема смещения карты Solis справа от тела человека в процессе лунного цикла

Теперь мы называем вещи своими именами:

Светлый Бог — аналогия карты Solis;

Темный Бог — аналогия карты The Devil;

Месячные всех женщин мира в полнолуние — «узаконенный» вариант жертвенной крови Солнцу для сохранения всего мироздания.

Так как Solis обладает минимальными потенциями на 13-й день лунного цикла, то именно в этот день, а также за несколько дней до этой даты карта обладает наибольшей уязвимостью в динамике своего движения. Если при этом будут присутствовать повреждения иных телесных Tarot, они, возможно, потребуют больше потенций от Solis, который в итоге не сможет занять свою позицию в зените по средней линии над головой человека.

А если Solis не сможет занять свою позицию в зените в полнолуние, то он не сможет воссоединиться с взошедшим внутренним Солнцем — потенцированным системой Tarot Восходящим потоком силы.

Пройдя через карту Звезда, Восходящий поток силы должен быть помещен в некий контейнер, которым и является карта Solis. Иначе этот поток флюэда, имея центробежные (*разбегается в стороны*) характеристики, просто рассеется в пространстве, как дым на ветру.

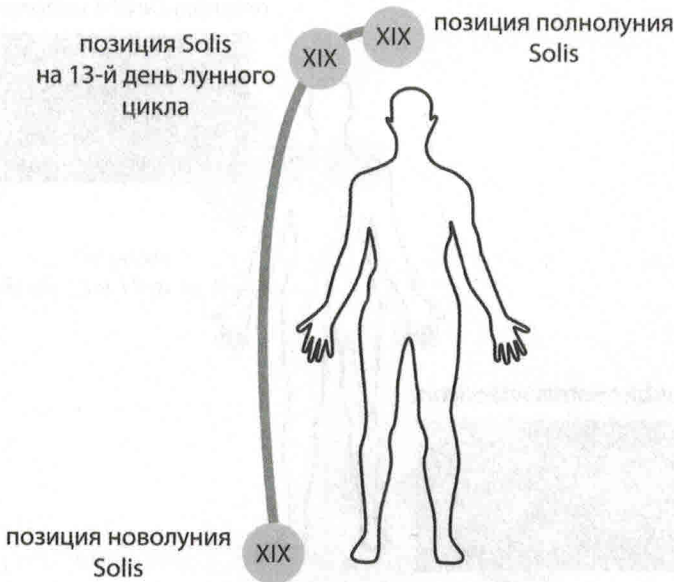


Рис. 96. Схема расположения «обессиленной» карты Solis на 13-й день лунного цикла

В результате вся система Tarot страдает недостатком энергии и стагнирует. Ум и здоровье человека, его жизнеустройство — все это также стагнирует.

Если все сложилось нормально и карта Solis успешно поднялась в зенит и получила энергию восходящего потока, то на своем пути вниз от головы с началом убывающей Луны карта Solis имеет максимальные потенции, которые она постепенно, двигаясь вниз, раздает всей системе Tarot.

Достигнув своей нижней точки в фазу новолуния, карта Solis уже растратила как минимум половину своих потенций. А ей еще необходимо подниматься в зенит на протяжении от новолуния до 13-го дня цикла!

Поэтому-то восстановление телесной системы Tarot потенциями Solis лучше всего производить начиная с первого дня убывающей Луны и до фазы новолуния

В период от новолуния и вплоть до 13-го дня Луны лучше всего побережь потенции Solis и каких-либо манипуляций с картой не применять без острой необходимости.

Начиная примерно с 13-го лунного дня цикла, карты Solis и The Devil начинают делать разворот в свою продольную позицию и находятся в эти дни косо по диагонали — Solis справа от головы, а The Devil слева от левой стопы. Это позиция карт близкая к полнолуннию.

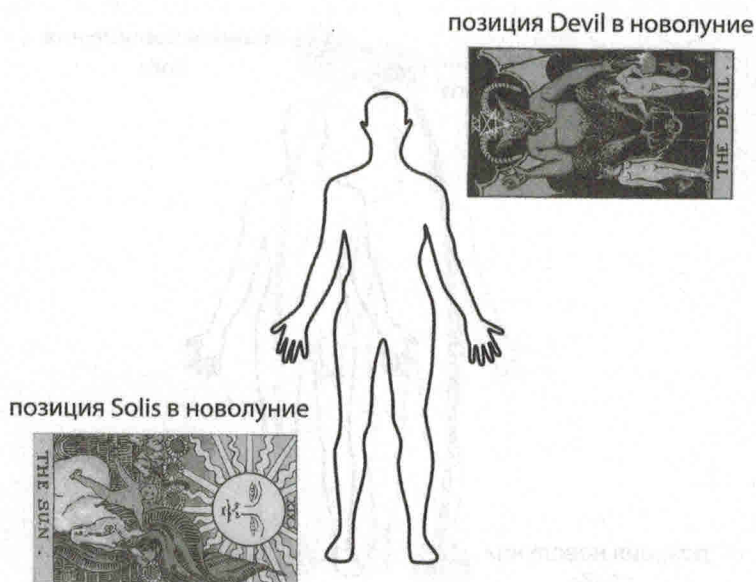


Рис. 97. Схема расположения карт Solis и The Devil относительно тела человека в новолуние

В эти дни Solis практически лишен потенций, а The Devil набрался от других телесных Tarot греха, что называется, под завязку и не может принимать грех более сверх того. На 17-й день указанные карты также могут стоять в подобной позиции на обратном пути уменьшения Луны, но Solis уже полон потенций, а The Devil снова способен к принятию греха.

Эти принципы надо знать и понимать, так как в указанные даты нельзя работать классическим протоколом Tarot либо его модификациями, когда карта The Devil задействована в принятии греха, а карта Solis — в наполнении Tarot своими потенциями.

Также я не рекомендую в эти дни работать техниками коррекции первоэлементного баланса с использованием карты Solis в качестве источника потенцированных первоэлементов.

Внимательно следите за текущими датами Лунного цикла и применяйте рекомендации на практике. Тогда техники классического протокола Tarot и первоэлементного баланса будут эффективны.

На 14-й, 15-й, 16-й дни Луны карта Solis занимает максимально краниальную (*наиболее высокую относительно тела человека*) позицию над головой и над картой Звезда.

Я изобразил на рисунке позицию Solis рисунком к карте Звезда, но вы помните, я уже говорил, что это не особо принципиально, какой стороной

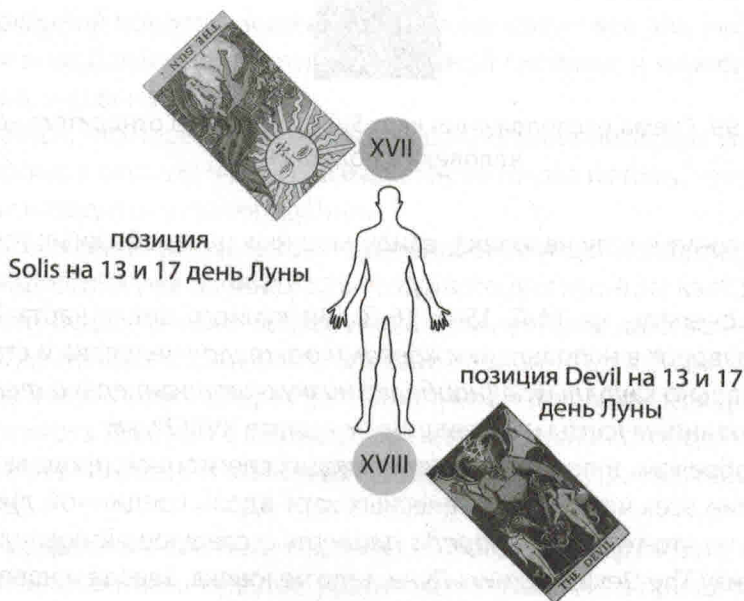


Рис. 98. Схема расположения карт Solis и The Devil относительно тела человека в дни, близкие к полнолунию