

ИНСТРУКЦИЯ ПО ЭКСПЛУАТАЦИИ



Установка



Синхронизация



Пробег



Обслуживание



Скорость



Напряжение



Температура



Уведомление

1. Обязательно ознакомьтесь с инструкциями по установке в Инструкции по эксплуатации, чтобы избежать повреждений, вызванных ошибками при установке.
2. Продукт включает в себя аккумулятор внутри и не может быть заменен, не разбирайте и не заменяйте аккумулятор самостоятельно.
3. Не тяните за проводку при использовании, чтобы предотвратить падение или плохой контакт.
4. Пожалуйста, устанавливайте продукт в надлежащем месте, чтобы избежать возможного удара по этому продукту и предотвратить его повреждение.
5. Продукт водонепроницаем, но его нельзя использовать под водой или под дождем в течение длительного времени.
6. Пожалуйста, используйте продукт при указанной температуре, высокая температура окружающей среды может привести к повреждению продукта.

Содержание

Уведомление	1
Список аксессуаров продукта	2
Технические характеристики продукта	2
Схема подключения продукта	4
Пользовательский интерфейс	5
Пользовательские операции	5
Эксплуатация продукта	8
Физические характеристики	15
Технические характеристики и параметры	16
Установка продукта	17
Размер продукта	18

СПИСОК АКСЕССУАРОВ ПРОДУКТА

1 Продукт*1



2 Руководство пользователя*1

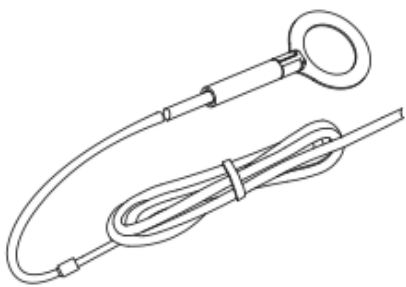


3 Кабельные стяжки*3



X3

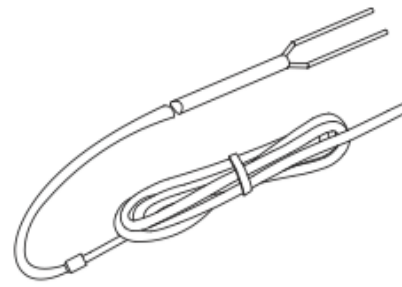
4 Датчик температуры PT100*1



5 GPS-датчик*1



6 Силовой провод*1



ТЕХНИЧЕСКИЕ ХАРАКТЕРИСТИКИ ПРОДУКТА





Направление движения
Количество спутников

Отображение скорости



Напряжение/
температура

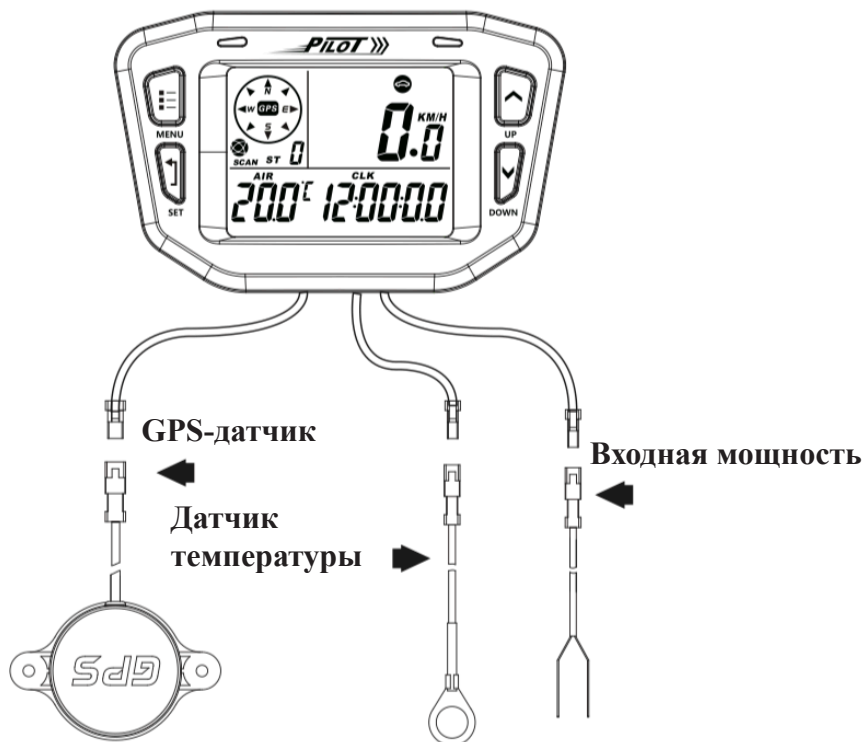
Часы/пробег

ФУНКЦИЯ	ЗНАЧОК	ЕД.ИЗМ.	ДИАПАЗОН
Текущая скорость		км/ч или м/ч или узел	/
Средняя скорость		км/ч или м/ч или узел	/
Макс. скорость		км/ч или м/ч или узел	/
Оповещение о скорости		км/ч или м/ч или узел	0-399км/ч
Одометр	ODO	км/ч или м/ч или узел	0-500000км
Пробег в пути	TRP DST	км/ч или м/ч или узел	0-500000км
Целевой пробег	TAR DST	км/ч или м/ч или узел	0-1000С/F
Всего часов	ART	Ч:М	0-99999.9ч
Часы работы	RT	Ч:М	0-99999.9ч
SVC Часы 1	SVC 1	Ч	0-1000ч
SVC Часы 2	SVC	Ч	0-1000ч
Время	CLK LOCAL CLK	Ч:М:С	24ч
Температура воздуха	AIR	С/F	-20°C--+70°C -4°F--+158°F
Температура двигателя	SEN	С/F	-20°C--+250°C -4°F--+482°F
Макс. темп. двигателя	MAX SEN	С/F	-20°C--+250°C -4°F--+482°F
Оповещение о температуре	SEN	С/F	-20°C--+250°C -4°F--+482°F
Напряжение батареи	V	V	8В-36В
Макс. напряжение батареи	MAX V	V	36В
Температура двигателя	MIN V	V	8В

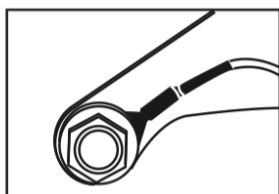
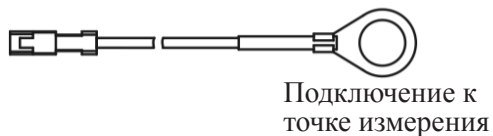
※ Температура воздуха только для справки, возможно, существует отклонение от фактического значения

СХЕМА ПОДКЛЮЧЕНИЯ ПРОДУКТА

Пожалуйста, установите продукт и проводку в соответствии с инструкцией по эксплуатации, чтобы обеспечить нормальную работу.

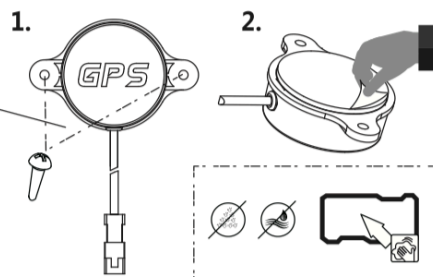
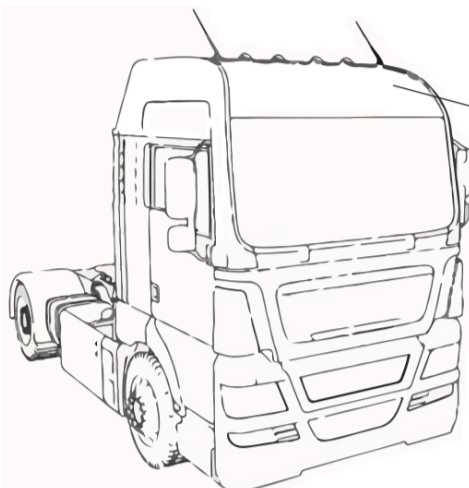
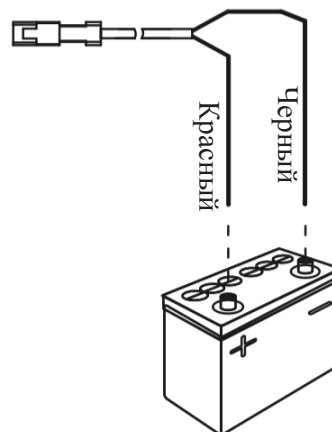


Датчик температуры



Соедините клемму черного экранированного провода с землей, местом соединения может быть металлический кожух, рама, земля или шасси двигателя.

Входная мощность



Два способа установки

1. винты (установочная поверхность может быть сломана, пожалуйста, проверьте ее перед установкой)
2. Двусторонняя клейкая лента 3М (перед установкой очистите установочную поверхность от пыли, воды и жирной грязи)

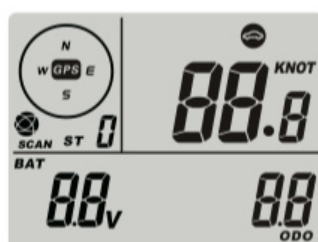
ПОЛЬЗОВАТЕЛЬСКИЙ ИНТЕРФЕЙС

Вся информация о пилоте находится на одном из этих 3-х экранов. У пользователя есть выбор оставаться на **Экране 1**, **Экране 2** или **Экране 3**. Нажмите «MENU», 3 основных интерфейса можно свободно переключать.



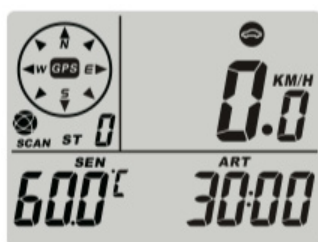
Экран 1

- Направление движения
- Количество спутников
- Скорость
- Температура воздуха
- Часы



Экран 2

- Направление движения
- Количество спутников
- Скорость
- Напряжение батареи
- Одометр (ОДО)



Экран 3

- Направление движения
- Количество спутников
- Скорость
- Температура двигателя
- Общее время (ART)

ПОЛЬЗОВАТЕЛЬСКИЕ ОПЕРАЦИИ

1 Экран 1 Операции

Экран 1

- Направление движения
- Количество спутников
- Скорость
- Температура воздуха
- Часы



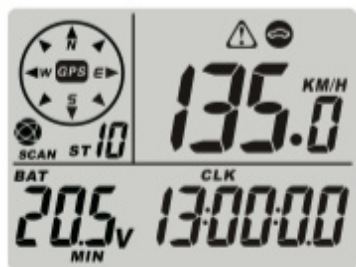
В интерфейсе Экрана 1 нажмите кнопку «UP» или «DOWN», чтобы просмотреть дополнительную информацию о данных.



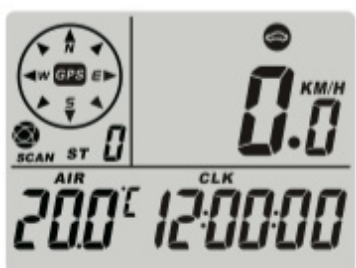
- максимальная скорость
- Макс. температура воздуха
- Часы



- Средняя скорость
- Макс. напряжение батареи
- Часы



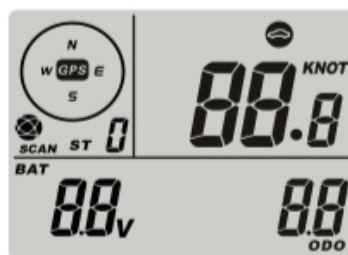
- Оповещение о скорости
- Мин. напряжение батареи
- Часы



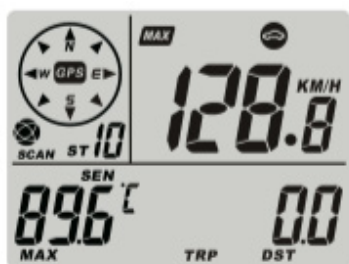
Вернуться к основному интерфейсу

2 Экран 2 Операции Экран 2

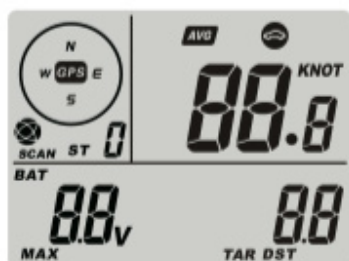
- Направление движения
- Количество спутников
- Скорость
- Напряжение батареи
- Одометр (ОДО)



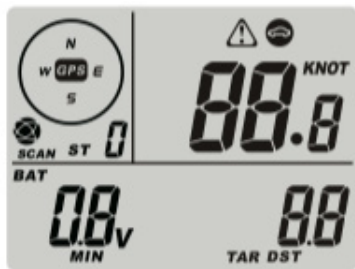
В интерфейсе Экрана 2 нажмите кнопку «UP» или «DOWN», чтобы просмотреть дополнительную информацию о данных.



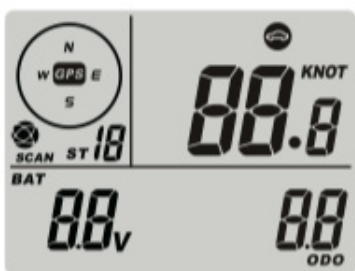
- Максимальная скорость
- Макс. температура двигателя
- Расстояние поездки



- Средняя скорость
- Макс. напряжение батареи
- Целевое расстояние



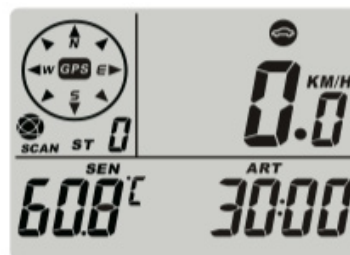
- Оповещение о скорости
- Мин. напряжение батареи
- Целевое расстояние



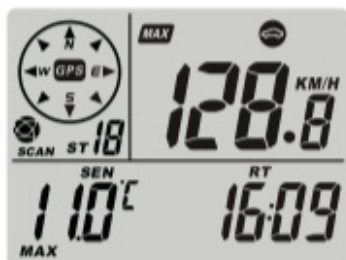
Вернуться к основному интерфейсу

3 Экран 3 Операции Экран 3

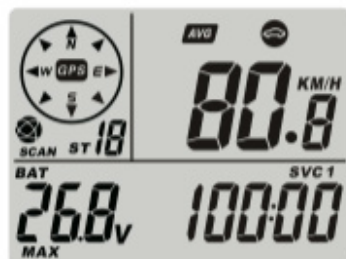
- Направление движения
- Количество спутников
- Скорость
- Температура двигателя
- Общее время (ART)



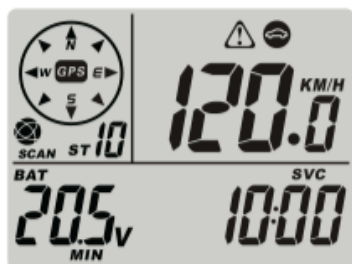
В интерфейсе Экрана 3 нажмите кнопку «UP» или «DOWN», чтобы просмотреть дополнительную информацию о данных.



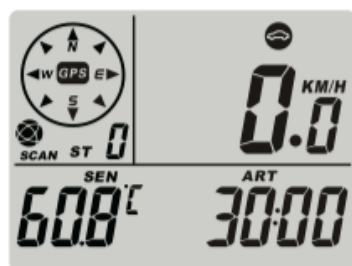
- Макс. скорость
- Макс. температура двигателя
- Часы работы



- Средняя скорость
- Макс. напряжение батареи
- SVC1 час



- Оповещение о скорости
- Мин. напряжение батареи
- SVC2 час



Вернуться к основному интерфейсу

ЭКСПЛУАТАЦИЯ ПРОДУКТА

А. Запуск и завершение работы продукта

- Нажмите любую кнопку, чтобы включить устройство.
- Нажмите и удерживайте кнопку «MENU» в течение 2 секунд, чтобы выключить интерфейс.

В. Режим настройки

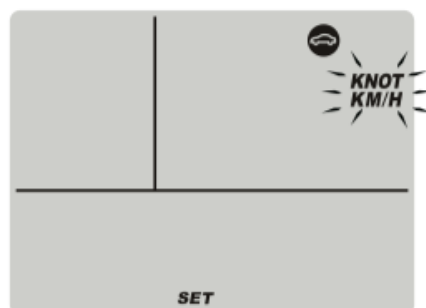
- Нажимайте кнопку «MENU» до тех пор, пока не отобразится Экран 1, Экран 2 или Экран 3.
- Настройте круг следующим образом.
KM/H→Speed Alert→Temp Uni→Temp Alert→SVC1→SVC2→TAR DST→CLC→H LOCAL CLC→H→M→S
- Нажмите «SET» или «MENU» для переключения настроек.

С. Выход из настройки

- Нажмите «SET» + «DOWN» 1 с, чтобы выйти.
- Выход автоматически через 30 секунд.

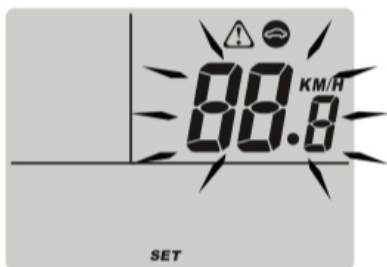
1. Настройка единиц измерения скорости (по умолчанию: км/ч)

- Нажмите и удерживайте кнопку «SET», пока на экране не начнут мигать значок «SET» и значок «KM/H».
- Нажимайте кнопку «UP» или «DOWN», пока не получите желаемую единицу измерения, отпустите кнопку и завершите подтверждение. (Нажмите кнопку «SET», чтобы войти в следующую настройку)



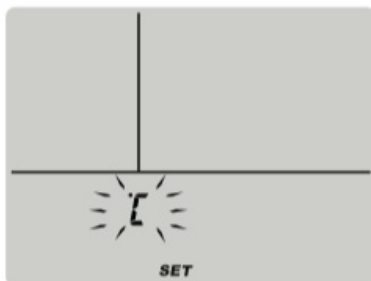
2. Настройка значения оповещения скорости (по умолчанию: 100 км/ч)

Нажимайте кнопку «UP» или «DOWN», пока не получите желаемое значение оповещения скорости, отпустите кнопку и завершите подтверждение. (Нажмите кнопку «SET», чтобы войти в следующую настройку).



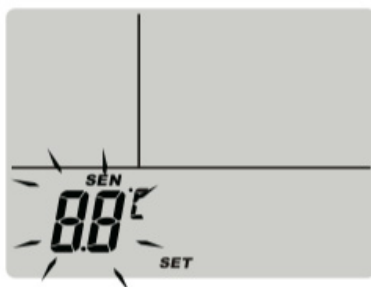
3. Настройка единиц измерения температуры (по умолчанию: °C)

Нажимайте кнопку «UP» или «DOWN», пока не получите желаемую единицу измерения температуры, отпустите кнопку и завершите подтверждение. (Нажмите кнопку «SET», чтобы войти в следующую настройку).



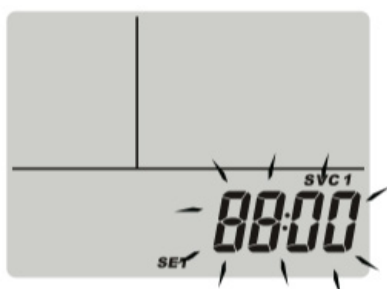
4. Настройка значения оповещения температуры (по умолчанию: 100°C)

Нажимайте кнопку «UP» или «DOWN», пока не получите желаемое значение оповещения температуры, отпустите кнопку и завершите подтверждение. (Нажмите кнопку «SET», чтобы войти в следующую настройку).



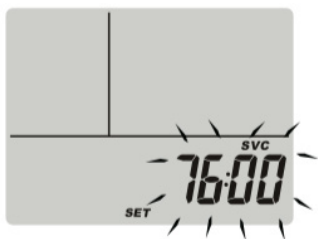
5. Настройка SVC1 (по умолчанию: 1000H)

Нажимайте кнопку «UP» или «DOWN», пока не получите желаемое значение таймера SVC1, отпустите кнопку и завершите подтверждение. (Нажмите кнопку «SET», чтобы войти в следующую настройку).



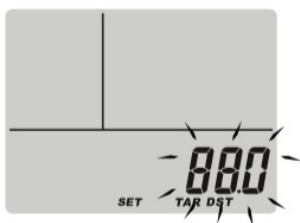
6. Настройка SVC (по умолчанию: 0-1000H)

Нажимайте кнопку «UP» или «DOWN», пока не получите желаемое значение таймера SVC, отпустите кнопку и завершите подтверждение. (Нажмите кнопку «SET», чтобы войти в следующую настройку).



7. Настройка целевого пробега (по умолчанию: 0-1000 км)

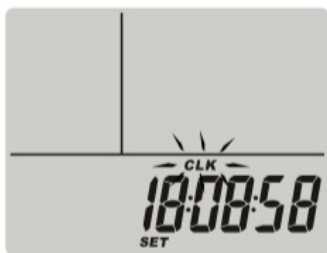
Нажимайте кнопку «UP» или «DOWN», пока не получите желаемое значение целевого пробега, отпустите кнопку и завершите подтверждение. (Нажмите кнопку «SET», чтобы войти в следующую настройку).



8. Настройка режима часов (CLC)

Нажимайте кнопку «UP» или «DOWN», пока не получите желаемый режим часов, отпустите кнопку и завершите подтверждение. (Нажмите кнопку «SET», чтобы войти в следующую настройку).

Выбор режима CLC



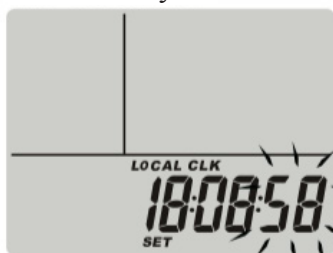
Выбор режима LOCAL CLC



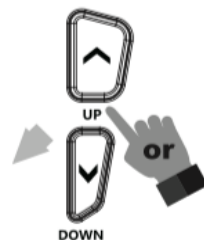
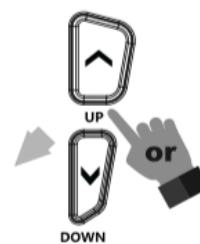
Ч: 0-23 часа



М: 0-59 минут



С: 0-59 секунд



С. Сброс

1. Войдите в режим сброса

- Нажмите и удерживайте кнопку «SET» в течение 2 секунд, чтобы выполнить сброс на любом вспомогательном интерфейсе.
- Продукт по умолчанию входит в интерфейс сброса максимальной скорости, текущее значение сброса начинает мигать.

2. Операция сброса

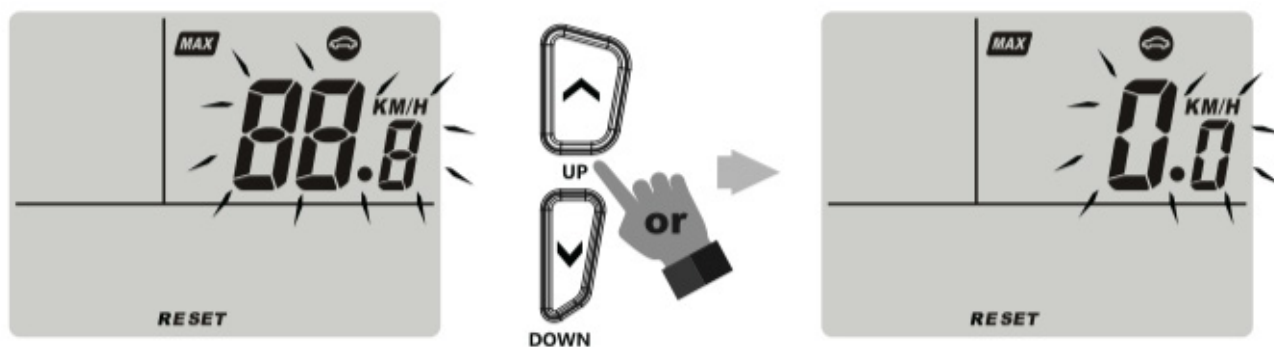
- Нажмите кнопку «UP/DOWN», сбросьте значение текущего интерфейса.
- Нажмите кнопку «MENU/SET» для перехода к следующему нужному значению.

3. Выход из режима сброса

- Нажмите и удерживайте кнопки «SET» + «DOWN» в течение 1 с, чтобы выйти из интерфейса сброса.
- Он завершит работу в течение 30 секунд, если не будут выполняться операции.

4. Демонстрация интерфейса сброса

а) Сброс значения максимальной скорости

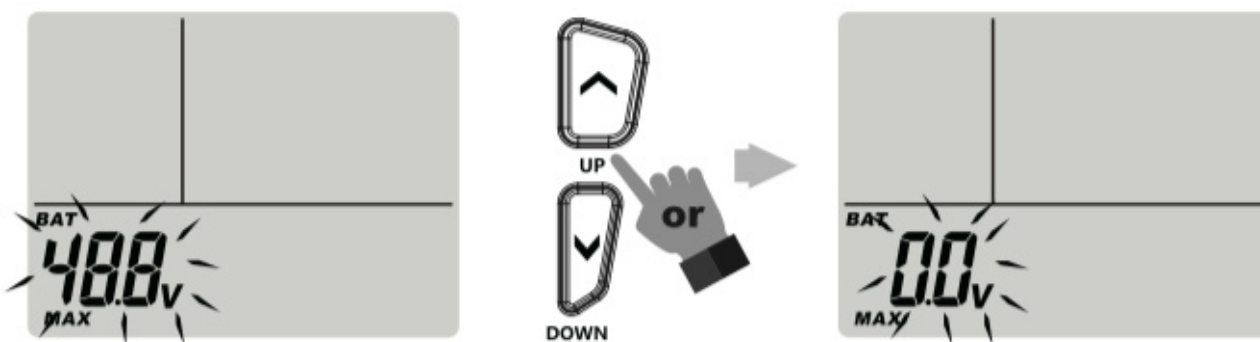


До

После

Нажмите UP/DOWN для сброса

б) Сброс максимального значения напряжения



До

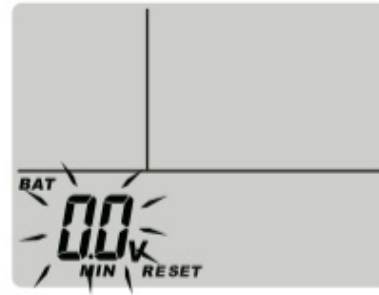
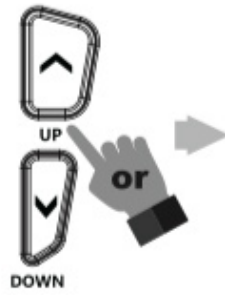
После

Нажмите UP/DOWN для сброса

с) Сброс минимального значения напряжения



До



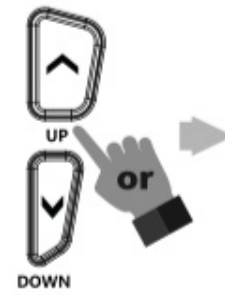
После

Нажмите UP/DOWN для сброса

д) Сброс значения максимальной температуры воздуха



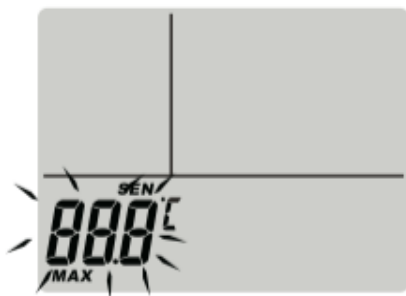
До



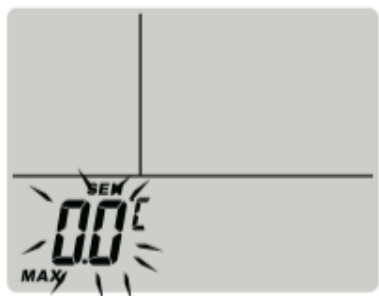
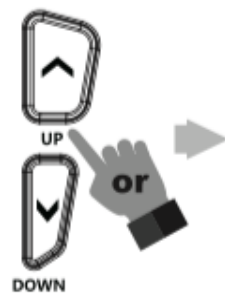
После

Нажмите UP/DOWN для сброса

е) Сброс значения максимальной температуры датчика



До



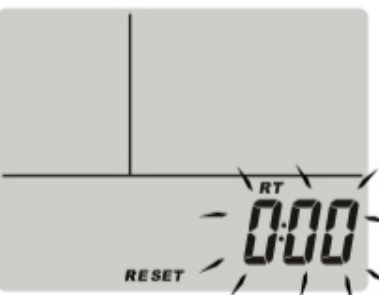
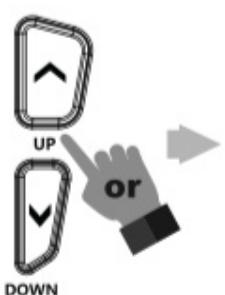
После

Нажмите UP/DOWN для сброса

ф) Сброс значения рабочих часов



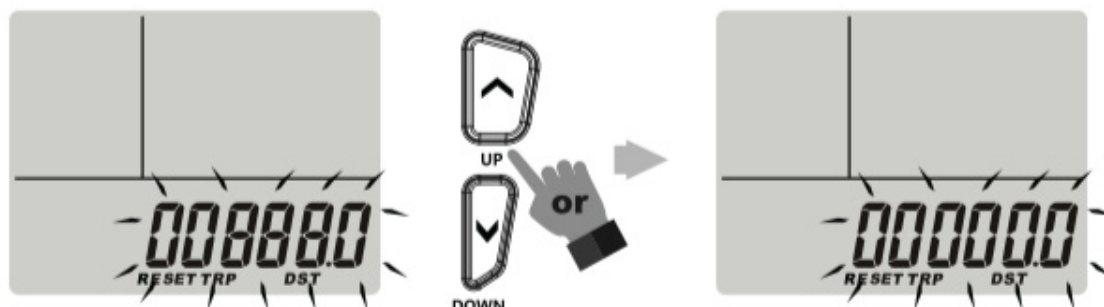
До



После

Нажмите UP/DOWN для сброса

g) Сброс значения расстояния поездки



До

После

Нажмите UP/DOWN для сброса

D. Прочее

1. SM002 войдет в экран 1 после сброса

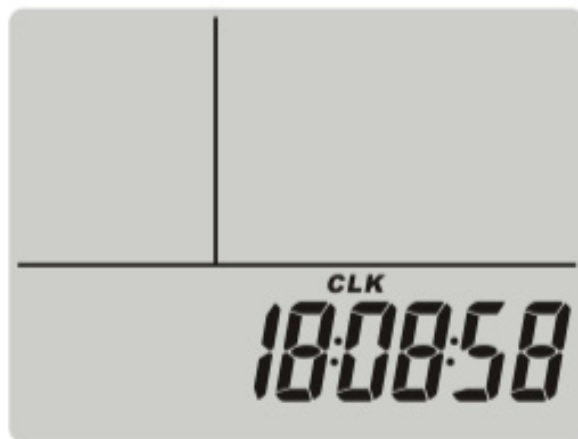
- а) В левом верхнем углу ЖК-дисплея отображается количество спутников и направление движения.
- б) В правом верхнем углу ЖК-дисплея отображается текущая скорость.
- с) Нижний левый ЖК-дисплей попеременно отображает напряжение батареи и температуру окружающей среды.
- г) В правом нижнем углу ЖК-дисплея отображается время и пробег.

Тема 1: скорость+температура воздуха+часы



Основной дисплей в режиме ожидания

2. Подсветка выключится без каких-либо действий в течение 30 с. Дисплей будет отображать только часы и если не будет каких-либо операций в течение 5 минут (как показано на рисунке ниже); он вернется к нормальному отображению, когда будет работать кнопка и скорость GPS.



※ Время настройки: Пожалуйста, установите его после получения спутникового сигнала, и спутник будет работать исправно.

Если пользователь выбирает режим «CLK», введите только значение часов, чтобы завершить настройку, нет необходимости вводить минуты и секунды.

Если пользователь выбирает «LOCAL CLK», введите все значения, включая часы, минуты и секунды, чтобы завершить настройку.

ФИЗИЧЕСКИЕ ХАРАКТЕРИСТИКИ

А. Оповещение SVC

№	ТИП SVC	УСТАНОВЛИВАЕМЫЙ ДИАПАЗОН	СПОСОБ НАПОМИНАНИЯ НА ЖК-ДИСПЛЕЕ	СПОСОБ СВЕТОДИОДНОГО НАПОМИНАНИЯ
1	SVC1	0-1000Ч	Значок «SVC1» мигает	Желтая вспышка
2	SVC	0-1000Ч	Значок «SVC2» мигает	Желтая вспышка
3	Предупреждение о достижении целевого пробега	0-1000Ч	Значок «TAR» мигает	Желтая вспышка

- ※ **1. Одновременно может появиться несколько напоминаний.**
- 2. Нажмите и удерживайте кнопку установки в течение 2 секунд, чтобы удалить напоминания.**

В. Предупреждающий сигнал

№	ТИП ПРЕДУПРЕЖДЕНИЯ	УСТАНОВЛИВАЕМЫЙ ДИАПАЗОН	СПОСОБ НАПОМИНАНИЯ НА ЖК-ДИСПЛЕЕ	СПОСОБ НАПОМИНАНИЯ НА ЖК-ДИСПЛЕЕ
1	Предупреждение о превышении скорости	0-399км/ч	Мигает предупреждающий значок	Мигает красный свет
2	Предупреждение о перегреве	-20°C-250°C	/	Мигает красный свет
3	Низкое напряжение внутренней батареи	/	Мигает значок батареи	Мигает красный свет
4	Плохой сигнал спутника	/	Мигает значок «SCAN»	/

- ※ **1. При достижении значения оповещения красный мигает дважды каждые 5 с, а на ЖК-дисплее отображается текущее содержание напоминания.**
- 2. Когда одновременно появляются несколько напоминаний, они отображаются поочередно.**
- 3. Нажмите и удерживайте кнопку «SET» в течение 1 с, чтобы сбросить напоминание.**

ХАРАКТЕРИСТИКИ И ПАРАМЕТРЫ

1. Характеристики

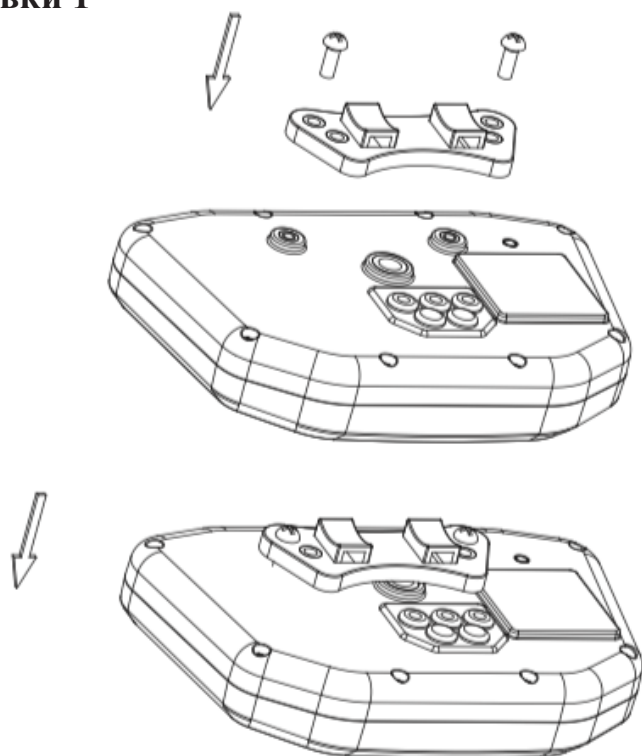
Название продукта	Таблица скорости GPS
Артикул	RL-SM002
Цвет	Черный
Материал корпуса	ABS
Размер товара	115.6x72x23.6 мм
Режим отображения	Белая подсветка
Размер окна дисплея	57.8x43.4 мм
Вес продукта	365г
Класс водонепроницаемости	IP67

2. Параметры

Внешний источник питания	8–60 В постоянного тока
Внутренняя батарея	Литиевая батарея 3,7 В, 500 мАч, перезаряжаемая.
Диапазон скоростей	0-399км/ч
Диапазон температур	-20-250°C
Общее время	0-99999.9Ч
Частичное время	0-99999.9Ч (Может быть сброшено)
Общий пробег	0-500000км
Частичный пробег	0-500000км (Может быть сброшен)

УСТАНОВКА ПРОДУКТА

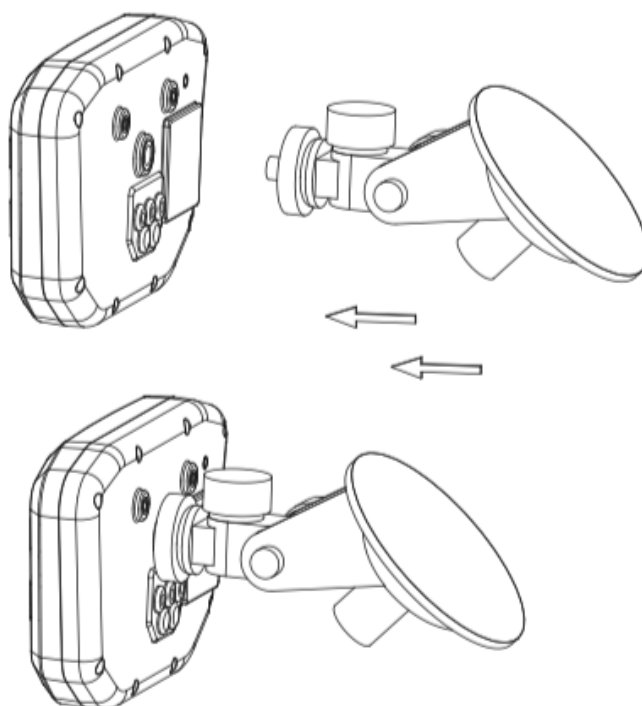
Способ установки 1



Подходит для мотоцикла

Установка на металлическую ручку

Способ установки 2

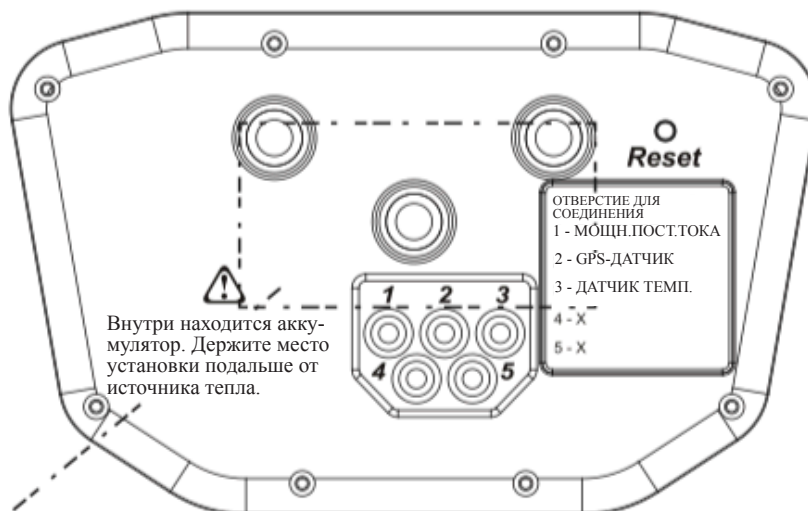
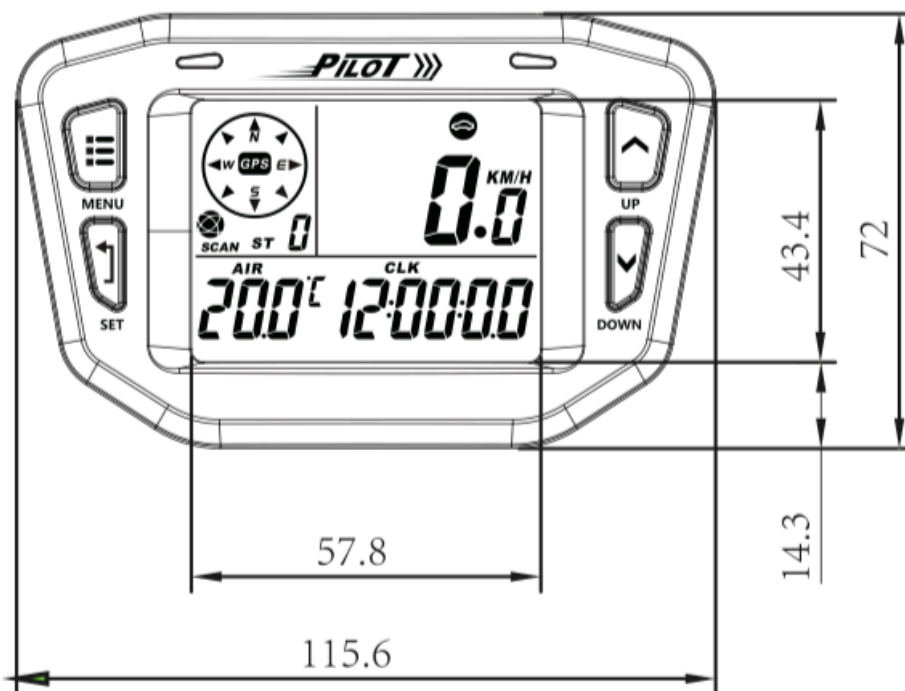


Крепление на присоску

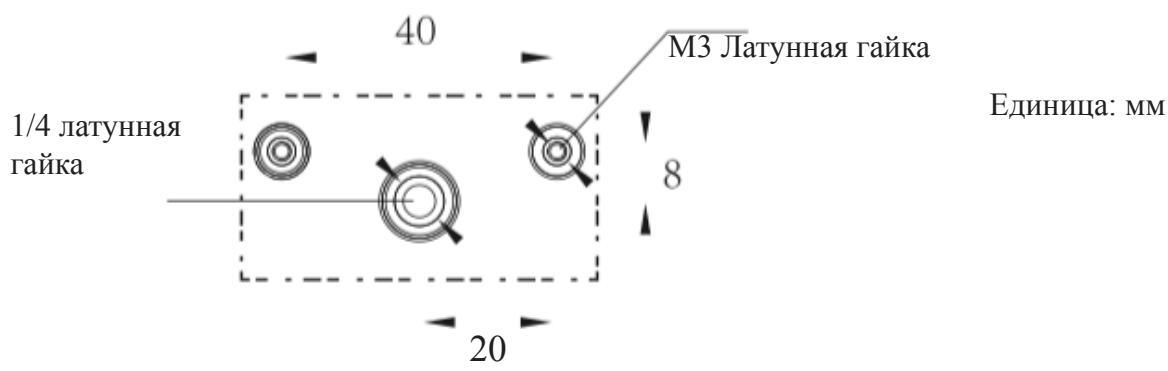
Подходит для внутренней части автомобиля

※ **Монтажный кронштейн и монтажный кронштейн на присоске приобретаются отдельно и не входят в комплект поставки.**

РАЗМЕР ПРОДУКТА




- ОТВЕРСТИЕ ДЛЯ СОЕДИНЕНИЯ
- 1 - МОЩН. ПОСТ. ТОКА
 - 2 - GPS-ДАТЧИК
 - 3 - ДАТЧИК ТЕМП.
 - 4 - X
 - 5 - X



Единица: мм

技术要求：

- 1.说明书要求：170x85mm,正反面印刷;(多页 对开页 中间订)
- 2.印刷材质：70克双胶纸；
- 3.说明书内容要求清晰，并且能通过相应的检测。

 Runleader [®] 宁波江北瑞利特电子有限公司		版次	V1.2	
名称	RL-SM002 中性多页说明书	制图图号	RLT-SM002-Y-401-3	
		制图日期	2019-05-10	
材料	70g 双胶纸	制图	审核	批准