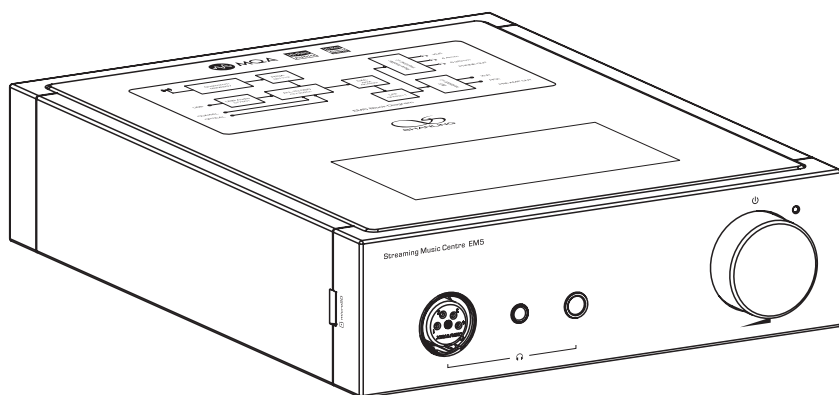




EMS

Краткое руководство



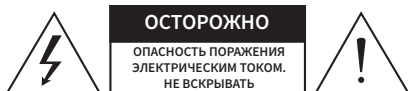
Инструкции по безопасной эксплуатации

1. Не ремонтируйте, не разбирайте и не модифицируйте устройство без разрешения на то производителя.
2. Для эффективной вентиляции внутренних электронных компонентов оставляйте свободное пространство вокруг устройства — не менее 10 см сзади и по бокам и 20 см сверху.
3. Оберегайте устройство от воздействия жидкостей.
4. Не закрывайте вентиляционные отверстия газетами, тканью или шторами, так как это может вызвать повреждение устройства.
5. Не используйте открытое пламя вблизи устройства.
6. Устройство должно быть подключено к сетевой розетке с защитным заземлением.
7. Если в качестве размыкающего устройства используется вилка электропитания и приборный соединитель, размыкающее устройство должен быть легко доступным.
8. При утилизации элементов питания (батарей) следуйте местными нормативам.
9. Безопасная работа устройства гарантирована при использовании его на высоте менее 2000 м над уровнем моря. Предупреждающий знак показан на Рис. 1.
10. Безопасная работа устройства гарантирована при использовании его только в условиях умеренного климата. Предупреждающий знак показан на Рис. 2.



Рис. 1 Рис. 2

Меры предосторожности

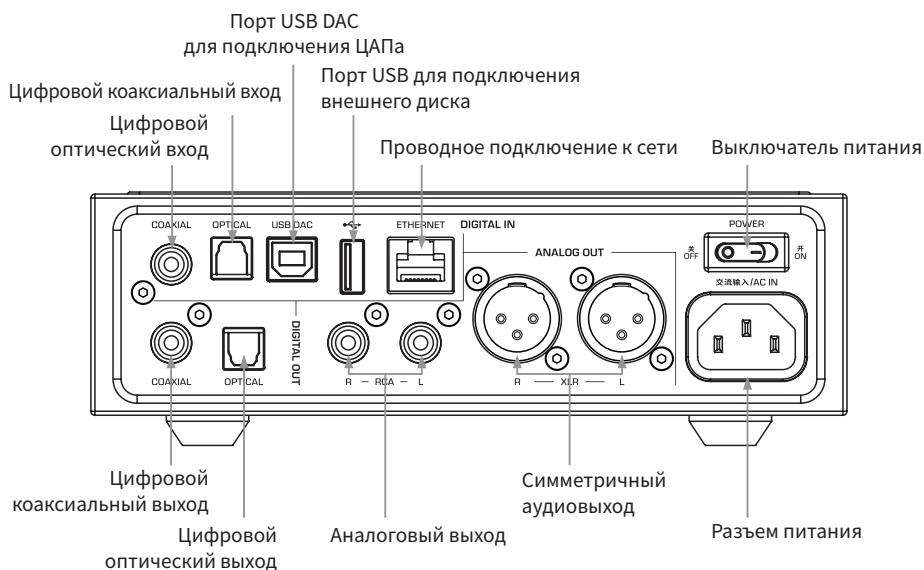
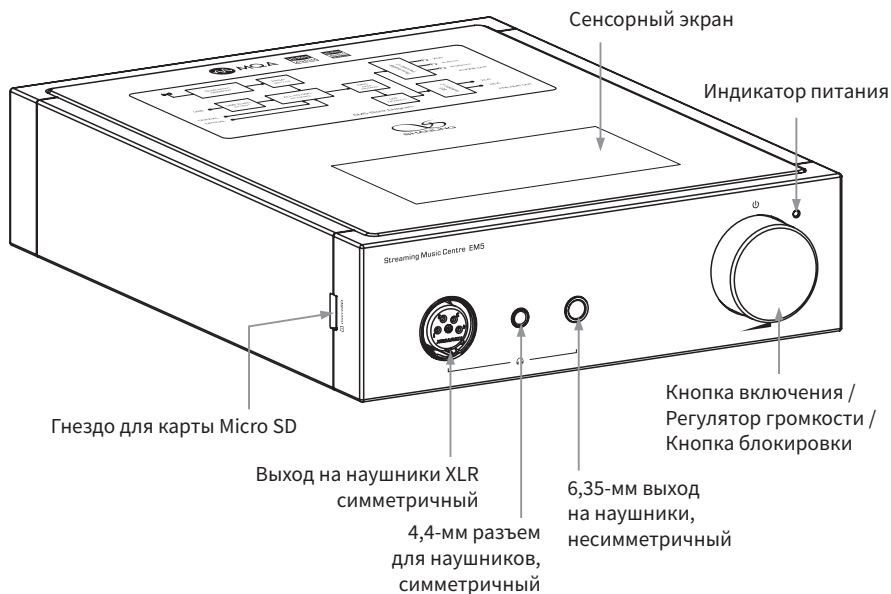


Опасно: риск поражения электрическим током НЕ ВСКРЫВАТЬ.

Знак со стрелкой-молнией внутри равностороннего треугольника предупреждает пользователя о том, что внутри устройства присутствует высокое напряжение, которое может вызвать поражение электрическим током.

Знак с восклицательным знаком внутри равностороннего треугольника предупреждает пользователя о том, что руководство включает важные инструкции по эксплуатации и обслуживанию.

Разъемы и средства управления



Указания по эксплуатации

Включение / выключение / блокировка экрана

1. Включение: установите выключатель питания в положение “включено”. Затем нажмите на колесо громкости и задержите на пару секунд, чтобы включить устройство.
2. Выключение: нажмите на колесо громкости и задержите на пару секунд. На дисплее отображаются два окна: «выключение» и «перезагрузка». Нажмите «выключение», чтобы выключить устройство.
3. Блокировка экрана: когда устройство включено, коротко нажмите на колесо громкости, чтобы заблокировать экран и отключить отображение информации. Снова нажмите на колесо громкости, чтобы разблокировать экран устройства.

Примечание: если вы не собираетесь пользоваться устройством в течение длительного времени, извлеките вилку шнура питания из розетки.

Управление жестами / управление с помощью плавающего шара

1. Жестовый режим = Settings - System Settings - Display - Virtual Key Mode (Настройки - Системные настройки - Дисплей - Режим виртуальных клавиш).

Возврат к предыдущему экрану: проведите по экрану пальцем слева направо или справа налево.

Возврат к главному экрану: проведите по экрану пальцем снизу вверх.

2. Режим «плавающий шар» = Setting - System Settings - Display - Virtual Key Mode (Настройки - Системные настройки - Дисплей - Режим виртуальных клавиш)

Возврат к предыдущему экрану: нажмите на плавающий шар.

Возврат к главному экрану: нажмите на плавающий шар на экране и задержите.

Регулирование громкости

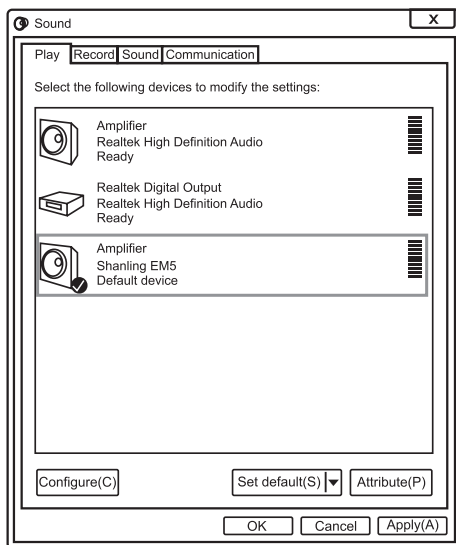
Поверните колесо по часовой стрелке, чтобы увеличить громкость. Поверните колесо против часовой стрелки, чтобы уменьшить громкость.

Настройки USB

1. Подключите EM5 к компьютеру, подключите кабель к порту USB DAC.
2. Включите EM5, с помощью селектора входов выберите USB_DAC.
3. При подключении проигрывателя к компьютеру под управлением Windows необходимо установить дополнительные USB-драйверы. Для других операционных систем драйверы не требуются.
4. После подключения проигрывателя к компьютеру откройте панель управления «Звук», выберите «Shanling EM5» и нажмите «По умолчанию».

Где скачать USB-драйвер:

Для загрузки USB-драйвера зайдите на сайт <http://en.shanling.com> и в разделе продукции выберите модель EM5.



Обновление прошивки

Не пытайтесь пользоваться проигрывателем, пока идет обновление.

Обновление по беспроводной сети

1. Включите Wi-Fi и подключитесь к локальной сети.
2. Перейдите к меню Settings - Firmware Update - Online Update (Настройки - Обновление прошивки - Онлайн).
3. Подтвердите установку и дождитесь завершения процесса.

Обновление с карты памяти Micro SD

1. Скачайте обновление прошивки с официального сайта Shanling. Скопируйте последнюю версию обновления на карту Micro SD.
2. Перейдите к меню Settings - Firmware Update - Local Update (Настройки - Обновление прошивки - Локально), выберите путь к файлу прошивки и нажмите кнопку «Update» (Обновить).

Управляющее приложение

Приложение Eddict Player открывает доступ к дополнительным настройкам EM5. Загрузить приложение можно из магазина Play Store или Apple Store.

Принадлежности в комплекте

Краткое руководство: 1

Гарантийный талон: 1

Шнур питания: 1

USB-кабель: 1

Переходник для штекеров 3,5 мм на 6,35 мм: 1



Формат MQA (Master Quality Authenticated)

В модели EM5 использована технология MQA, которая позволяет воспроизводить аудиофайлы и потоковые аудиоданные с качеством звука идентичным оригинальной мастер-записи.

Зеленое или синее свечение индикатора указывает на декодирование и воспроизведение MQA-потока или файла, а также обозначает легальность источника, гарантируя тем самым идентичность звучания качеству исходного материала. Синее свечение индикатора указывает на то, что проигрыватель воспроизводит студийный MQA-файл, одобренный исполнителем/продюсером в студии, либо подтвержденный владельцем авторских прав.

MQA и Sound Wave Device являются зарегистрированными товарными знаками MQA Limited © 2016 г.