

Счетчик воды с радиомодулем

SAURES C1



ПАСПОРТ

редакция 1.6 от 01.02.2022



ОГЛАВЛЕНИЕ

1	Введение.....	3
2	Назначение	4
3	Технические характеристики	5
4	Маркировка и пломбирование.....	6
5	Гарантийные обязательства.....	6
6	Электропитание	8
7	Принцип работы.....	9
8	Световая индикация	11
9	Органы управления и элементы конструкции	13
10	Последовательность установки	15
11	Активация радиомодуля	15
12	Создание и настройка личного кабинета	17
12.1	Показания счетчика воды в системе	19
12.2	Настройка подключенных устройств	19

12.3	Настройка отправки уведомлений и показаний	20
13	Сантехнический монтаж счетчика	21
14	Проверка работы.....	24
15	Обновление прошивки.....	26
16	ПОВЕРКА УСТРОЙСТВА	27
17	СВИДЕТЕЛЬСТВО О ПЕРВИЧНОЙ ПОВЕРКЕ	28
18	СВИДЕТЕЛЬСТВО О ВВОДЕ В ЭКСПЛУАТАЦИЮ	28
19	СВИДЕТЕЛЬСТВО О ПРИЕМКЕ	29
20	СВЕДЕНИЯ О СЕРВИСНОМ ОБСЛУЖИВАНИИ, ПРОМЕЖУТОЧНОЙ ПОВЕРКЕ И РЕКЛАМАЦИЯХ.....	30

1 Введение

Настоящий паспорт описывает принцип работы, процесс настройки, устройство, технические характеристики, условия эксплуатации счетчика воды с радиомодулем SAURES с прошивкой 1.5.2 или новее. Далее по тексту радиомодуль также может называться контроллером.

Подробное описание механической части счетчика воды и его свидетельство о поверке изложены в соответствующем паспорте.

Для установки и настройки рекомендуется обратиться к специализированной компании.

Для самостоятельной установки следует воспользоваться описанием в данном паспорте, паспорте на механический счетчик воды и информацией доступной в электронном виде и видеоинструкциях на сайте производителя:

www.saures.ru/support

Внимание: Некоторые функции облака и счетчика предоставляются платно (разовый платеж или по подписке). Производитель оставляет за собой право взимать плату в соответствии с действующими тарифами. Действующие тарифы опубликованы в окне авторизации в личный кабинет и в личном кабинете.

2 Назначение

Счетчик воды с радиомодулем предназначен для коммерческого учета воды с дистанционным снятием показаний. Устройство выполняет следующие функции:

1. Измерение расхода холодной или горячей воды;
2. Накопление данных о показаниях и событиях;
3. Отправка данных через интернет на сервер SAURES по беспроводному каналу NB-IoT.

Сервер SAURES расположен в высоконадежном дата-центре в России и выполняет следующие функции:

1. Предоставление доступа к накопленным данным через web-браузер или мобильное приложение iOS/Android;
2. Автоматическая отправка показаний и уведомлений всем заинтересованным сторонам;
3. Сервисное обслуживание устройств.

3 Технические характеристики

Характеристика	Значение	
Диаметр условного прохода	15 мм (1/2")	20 мм (3/4")
Присоединительная резьба корпуса	3/4"	1"
Расход воды номинальный	1.5 м ³ /час	2.5 м ³ /час
Расход воды максимальный	3.0 м ³ /час	3.0 м ³ /час
Габариты и масса счетчика с радиомодулем	97x67x80 или 110 мм, 600 г	105x67x130 мм, 700 г
Максимальное давление жидкости	10 бар	
Температура воды	от +5°C до +90°C	
Температурный диапазон работы	от +5°C до +60°C	
Относительная влажность при +25°C	до 80%	
Ток потребления в режиме измерения	до 50 мкА	
Ток потребления в режиме передачи	до 200 мА	
Класс защиты корпуса	IP54	
Цена младшего разряда (дискретность измерения)	1 литр	
Относительная погрешность измерения расхода радиомодулем	±1%	
Характеристики модуля NB-IoT	Quectel BC68, 900-1900 МГц чувствительность -110dBm	
Батарея	литиевая 3.6В ER18505М с разъемом EHR-2	
Метрологический класс	ГОСТ Р 50193.1 (DIN ISO 4064/1)	
Межповерочный интервал	6 лет	
Срок службы батареи (при связи раз в трое суток для одиночного счетчика, раз в семь суток для сдвоенного)	до 6 лет (зависит от окружающей температуры, количества сеансов связи, уровня сигнала)	
Срок службы	до 12 лет	

4 Маркировка и пломбирование

Маркировка счетчика содержит: товарный знак предприятия, модель устройства, серийный номер, идентификатор партии, дату производства.

Наличие на счетчике наклейки, содержащей серийный номер устройства, означает, что устройство принято ОТК предприятия-изготовителя.

Радиомодуль оснащен детектором отсоединения от механической части счетчика воды, при активации которого передается сигнал на сервер.

5 Гарантийные обязательства

Изготовитель гарантирует соответствие изделия техническим требованиям при соблюдении условий эксплуатации, транспортировки и хранения.

Изготовитель не несет ответственность и не компенсирует расходы и убытки прямо или косвенно связанные с эксплуатацией изделия.

Гарантийный срок, за исключением элементов питания, 24 месяца со дня ввода в эксплуатацию или покупки, но не более 72 месяцев со дня изготовления. При отсутствии в паспорте отметки о вводе в эксплуатацию или отсутствии документов о покупке (кассовый чек, накладная) гарантийный срок 24 месяца исчисляется с даты изготовления. Изготовитель не несет никаких гарантийных обязательств по элементам питания ввиду невозможности определения срока и интенсивности их использования.

Работы и затраты, связанные с заменой элемента питания, демонтажем, монтажом, транспортировкой изделия до сервисного центра предприятия изготовителя, выполняются силами и на усмотрение Покупателя и Покупателю не возмещаются.

Предприятие изготовитель не несёт гарантийных обязательств при выходе изделия из строя, если:

- изделие не имеет паспорта;
- изделие использовалось с нарушением требований паспорта;
- заводской номер, нанесенный на изделие, отличается от заводского номера, указанного в паспорте;
- отсутствует маркировка предприятия-изготовителя, нанесенная на изделие согласно разделу «Маркировка и пломбирование»;
- изделие подвергалось вмешательствам в конструкцию;
- изделие имеет механические повреждения;
- изделие имеет повреждения или следы окисления в следствие воздействия химических веществ, жидкостей, высокой влажности, низких или высоких температур.

Внимание: Устройство предназначено для измерения воды и должно использоваться в сухом отапливаемом помещении! Не допускается расположение устройства в колодцах, на улице, местах с постоянной повышенной влажностью или выпадением конденсата!

6 Электропитание

Счетчик воды поставляется с установленным радиомодулем и элементом питания. До момента активации устройство находится в спящем микропотребляющем состоянии и не производит передачи данных.

При снижении уровня заряда ниже 10% или не выходе счетчика на связь по расписанию пользователю будет отправлено уведомление. После получения сообщения замену батарей рекомендуется произвести в течение 1 месяца.

Для питания может использоваться только литиевая батарея 3.6В ER18505М с разъемом EHR-2. Для замены батареи: открутите винт на корпусе счетчика, снимите наклейку с серийным номером, приложив усилие отщелкните крышку с радиомодулем (при необходимости можно её поддеть тонкой отверткой), открутите плату от крышки, замените батарейку, соберите всё в обратной последовательности.

Внимание: Во время световой индикации не отключайте батарейку, это может привести к повреждению внутренней энергонезависимой памяти и необходимости отправки устройства в сервисный центр!

Внимание: График разряда батарейки в зависимости от времени нелинейный. Остаточный уровень заряда 10% лишь примерно означает, что батарейка отработала 90% ресурса.

7 Принцип работы

Устройство имеет в своем составе следующие основные элементы:

1. механический счетчик воды
2. элемент питания
3. электронный блок с микроконтроллером и модемом
4. два оптодатчика для определения вращения стрелки механического счетчика воды в обоих направлениях
5. датчик магнитного поля для первичной инициализации и последующего определения умышленного воздействия магнитом
6. сим-чип одного из сотовых операторов связи (см. на этикетке).

Принцип работы механического счётчика основан на измерении числа оборотов крыльчатки, вращающейся под действием потока воды, протекающей в трубопроводе. Вращение крыльчатки передается на индикаторное устройство (посредством магнитных муфт). Индикаторное устройство, через масштабирующий механический редуктор, отображает пятью роликами черного цвета измеренный объём воды в кубических метрах, роликами красного цвета в литрах.

Измеренный объём воды отображается на циферблате индикаторного устройства. До запятой кубы, после запятой литры, в одном кубе 1000 литров. Максимальная емкость до 99999.999 м³ или 999999999 литров. Текущие показания могут считываются как визуально, так и в личном кабинете. Индикаторное устройство может поворачиваться на 360°.

Радиомодуль представляет собой электронный блок с элементом питания, размещенными в корпусе, одевающимся на механический счетчик воды и считывающий расход воды посредством оптических датчиков с вращающейся стрелки.

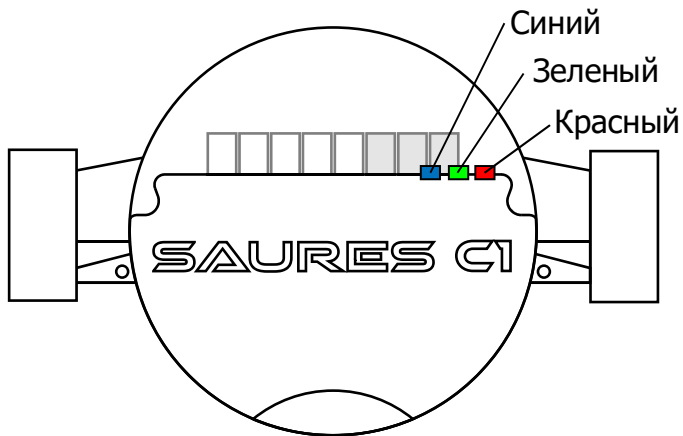
Радиомодуль непрерывно опрашивает датчики, накапливает почасовую статистику в энергонезависимой памяти и с заданной периодичностью передает данные на сервер. По умолчанию данные на сервер передаются 1 раз в трое суток для одиночного счетчика и 1 раз в семь суток для сдвоенного счетчика. Данный параметр отображается в личном кабинете в параметрах контроллера и при необходимости может быть изменен. Нештатные ситуации (обрыв кабеля, вскрытие корпуса, воздействие магнитного поля, обратный поток жидкости и т.д.) инициируют мгновенную отправку данных на сервер.

Если канал передачи данных не доступен, контроллер накапливает журнал почасовых показаний и событий, а при появлении связи, передает их на сервер. Максимальная глубина архива 1000 записей, при его заполнении циклически начнут перезаписываться самые старые записи при этом текущие показания будут актуальны. Например, при хранении 24 почасовых значений в сутки журнал начнет перезаписываться через 41 день.

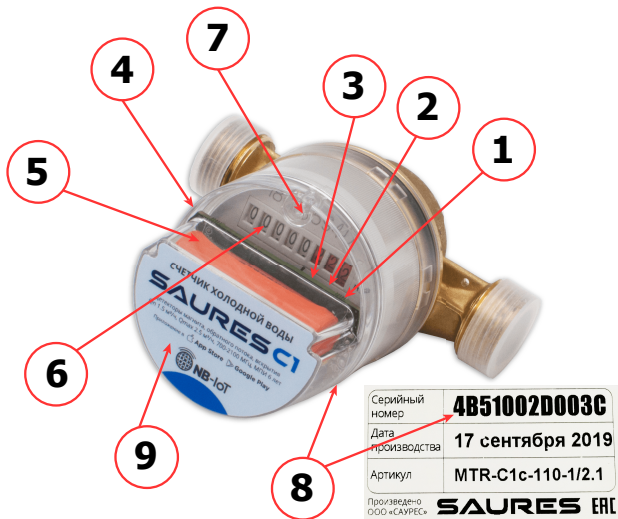
Работа радиомодуля сопровождается световой индикацией (раздел 8).

8 Световая индикация

Индикация	Режим работы	Примечание
Красный мигает раз в 10 секунд	Счетчик не активирован	В таком состоянии счетчик выпускается с предприятия изготовителя. В данном режиме радиомодуль выключен и не расходует трафик и энергия батарей. Требуется активация магнитом.
Зеленый мигает	Всегда	Фиксирование пролива через счетчик 1 литра жидкости
Синий мигает раз в 3 секунды	Подключение к сотовой вышке	
Синий мигает раз в 1 секунду	Обмен данными с сервером	Происходит после удачного подключения к сотовой вышке. Индицирует успешный обмен с сервером.
Красный загорается на 1 секунду	Ошибка подключения к вышке или серверу	Происходит после неудачного подключения к сотовой вышке или проблемами со связью с сервером.
Красный не мигает раз в 10 секунд и зеленый не мигает при проливе 1 литра жидкости	Счетчик не исправен	Отсутствие какой либо индикации в том числе при воздействии магнитом свидетельствует об аппаратной ошибке, рекомендуется отключить/подключить батарейку, если работоспособность не восстановится, то обратиться в сервисный центр



9 Органы управления и элементы конструкции



- 1 - светодиод красного цвета, индикация ошибки/аварии/тревоги
- 2 - светодиод зеленого цвета, индикация измерения
- 3 - светодиод синего цвета, индикация активности модуля NB-IoT
- 4 – точка приложения магнита для активации радиомодуля
- 5 – литиевая батарея 3.6 В ER18505M с разъемом EHR-2
- 6 – циферблат индикаторного устройства механического счетчика
- 7 – нанесенный на циферблат серийный номер механического счетчика (поверенного средства измерения), который регистрируется в ресурсоснабжающей организации
- 8 – наклейка с серийным номером радиомодуля представляющем собой 12 символов (0..9, A..F), который регистрируется в личном кабинете системы SAURES для дистанционного считывания показаний
- 9 – корпус радиомодуля

10 Последовательность установки

Правильная последовательность действий:

1. Активация радиомодуля
2. Создание и настройка личного кабинета
3. Сантехнический монтаж счетчика
4. Проверка работы

Последовательность разделов документации построена в соответствии данной рекомендуемой последовательностью запуска.

Для опытных специалистов последовательность действий может быть иной, например, можно в самом начале зарегистрировать личный кабинет, но далее это потребует часть настроек выполнить в ручном режиме.

Внимание: Активируйте счетчик заранее - до сантехнического монтажа!

11 Активация радиомодуля

Счетчик хранится на складе и поставляется с завода в неактивированном состоянии, в котором он: не передает данные на сервер, не расходует сотовый трафик, потребляет минимальное количество энергии батареи.

Индикацией того, что счетчик не активирован является мигание красного светодиода раз в 10 секунд.

Для того чтобы активировать счетчик поднесите к радиомодулю магнит (силой не менее 1 кг) и удерживайте пока не начнется световая индикация синим светодиодом. Дождитесь окончания индикации.

Если в процессе передачи данных загорался красный светодиод, это свидетельствует о проблемах со связью, например, из-за низкого уровня сигнала или отсутствия покрытия сотового оператора. Повторите попытку несколько раз.



При регулярном отсутствии связи попробуйте расположить счетчик в другом месте, проверьте связь рядом с окном или на улице. После нескольких попыток заканчивающихся отсутствием связи обратитесь в службу технической поддержки support@saures.ru, указав серийный номер радиомодуля и его адрес месторасположения.

12 Создание и настройка личного кабинета

Личный кабинет находится по адресу <https://lk.saures.ru>. Некоторые браузеры могут некорректно отображать личный кабинет. Рекомендуется использовать последние версии следующих браузеров: Chrome, Safari, FireFox, Edge.

Доступ к личному кабинету также возможен через мобильное приложение SAURES, доступное в Play Market и Apple Store.

Процедура создания личного кабинета представляет собой несколько этапов:

1. создание пользовательской учетной записи;
2. создание объекта (квартира, офис, частный дом и т.д.);
3. привязка счетчика к созданному объекту.
4. настройка правил отправки показаний и уведомлений для созданного объекта;

Для прохождения всех этих этапов выполните процедуру регистрации, нажав в окне авторизации ссылку «Регистрация».

Внимание: Указанный EMAIL будет использоваться в качестве логина для входа в личный кабинет как в web-браузере, так и в мобильном приложении.

Внимание: Компания SAURES является официальным оператором персональных данных и осуществляет их обработку в соответствии с законодательством.

Внимание: Компания SAURES не осуществляет проверку корректности и подлинности введенных данных. Эти данные вводятся для вашего личного удобства и понятной идентификации ваших объектов недвижимости.

Внимание: Рекомендуется указывать корректные адрес, номер квартиры и лицевой счет (код плательщика). На основании этих данных система SAURES может отправлять показания в вашу службу ЖКХ. Лицевой счет (код плательщика) и адрес также указываются в теме EMAIL при ежемесячной отправке показаний, что может быть важно для вашей управляющей компании.

Лицевой счет (код плательщика) присутствует на любой квитанции по квартплате:

0010007707702000000, тр/с 40902020200180000303 ОАО
031000000000000000, БИК 044525459

5544) ТЕКУЩИЙ ЕПД

ПЕРИОД	06	месяц	2011	год
КОД	1239815544			
ОПЛАЧЕНО:				▼
<input type="text"/>				<input type="text"/>

12.1 Показания счетчика воды в системе

Показания радиомодуль передает на сервер раз в несколько суток. В связи с этим значения на физических счетчиках могут отличаться от значений в системе SAURES. Чтобы увидеть значения, хранящиеся в радиомодуле на текущий момент, выполните принудительную передачу данных на сервер поднесением магнита (удерживайте его до появления световой индикации). После передачи данных в личном кабинете в блоке информации о счетчике в поле "Подключение:" должна стоять текущая дата и время.

Контроллер считает обороты стрелки, вращающейся на механическом счетчике воды. Один оборот равен 1 литру, таким образом в личном кабинете показания будут меняться с дискретностью (с шагом) 1 литр. Это не значит, что учет воды ведется не точно - это значит то, что пока не выльется полный 1 литр контроллер не увидит изменений на механической части.

12.2 Настройка подключенных устройств

Перейдите меню «Контроллеры» и нажмите на кнопку «Добавить новые устройства». Введите серийный номер радиомодуля, который указан на наклейке на корпусе. Если радиомодуль уже выходил на связь с сервером, то отобразятся все настроенные в нём устройства, останется лишь нажать кнопку «Подключить» у нужного входа.

Внимание: Серийный номер радиомодуля представляющий собой 12 символов (0..9, A..F), необходимо вводить полностью, латинскими буквами,

без искажений и дополнений! Именно по нему система идентифицирует устройство и связывает его с конкретным личным кабинетом.

Для каждого входа, а точнее устройства, подключенного к нему, можно задать серийный номер и наименование. Серийный номер указан на счетчиках на циферблате. В поле наименование целесообразно указать понятное вам описание устройства и места его расположения, например, счетчик ХВС туалет, счетчик ГВС ванная и т.д. Для каждого подключенного к контроллеру устройства настройка входа производится отдельно.

12.3 Настройка отправки уведомлений и показаний

Перейдите в меню «Отправка».

В разделе «Уведомления» нажмите «Добавить» и настройте правило отправки уведомлений. Уведомления могут отправляться в виде PUSH, EMAIL, SMS, TELEGRAM сообщений. Уведомления бывают двух видов: извещения и ошибки. К извещениям относятся: перерасход, протечка и т.д., т.е. все жизненные ситуации с которыми сталкивается домовладелец. К ошибкам относятся: низкий уровень заряда батареи, вскрытие корпуса, не выход устройства на связь с облаком более X суток и т.д., т.е. все что связано с техническими аспектами работы самого устройства.

В разделе «Расписания» нажмите «Добавить» и настройте правило отправки текущий показаний в назначенный день и час, например, в MOS.RU.

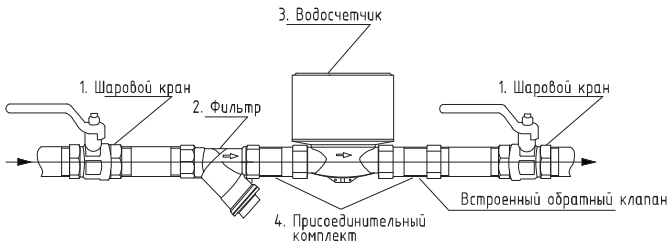
Внимание: Для работы PUSH уведомлений на смартфоне должны быть одновременно выполнены следующие условия: установлено мобильное приложение SAURES, в нём должна быть выполнена авторизация в личный кабинет, в настройках приложений для приложения SAURES должны быть разрешены уведомления, должен быть активным доступ в интернет (Wi-Fi или мобильный).

13 Сантехнический монтаж счетчика

Внимание: Устройство предназначено для измерения воды и должно использоваться в сухом отапливаемом помещении! Не допускается расположение устройства в колодцах, на улице, местах с постоянной повышенной влажностью или выпадением конденсата!

Внимание: Расположение устройства в шкафу с металлическими дверцами или стенками может мешать прохождению радиосигнала!

При закрытой дверце сантехнического шкафа уровень сигнала, отображаемый в личном кабинете на момент передачи данных должен быть не ниже -110 dBm, в противном случае обновление данных в личном кабинете будет не стабильным и не регулярным.



1. Перед монтажом счетчика следует удалить пластиковые предохранительные колпачки с патрубков счетчика.
2. Перед установкой счетчика следует проверить целостность пломбировочного кольца и наличие в паспорте клейма о первичной поверке. При этом заводской номер, указанный в паспорте, должен совпадать с номером, нанесенным на циферблат.
3. Конструктивное исполнение прибора позволяет использовать его в ограниченных пространствах, так как не требуется соблюдения длины прямых участков до и после прибора.
4. Трубопроводы до и после счетчика должны крепиться неподвижными опорами, чтобы предотвратить передачу на

корпус счетчика усилий от температурной деформации трубопроводов и неточности монтажа.

5. При установке счетчика необходимо, чтобы направление потока соответствовало стрелке на корпусе счетчика.
6. Присоединение счетчика к трубопроводу должно быть плотным, без перекосов, с тем, чтобы не было протечек при давлении до 10 бар.
7. Присоединение счетчика к трубопроводу с диаметром, большим или меньшим диаметра условного прохода счетчика, производится с помощью переходников, устанавливаемых вне зоны прямых участков.
8. Перед счетчиком должен быть установлен фильтр механической очистки с размером ячейки фильтроэлемента не более 500мкм.
9. Не допускается установка счетчика на близком расстоянии от устройств, создающих вокруг себя сильное электромагнитное или магнитное поле (например, силовых трансформаторов).
10. Счетчик допускается устанавливать на горизонтальных и вертикальных трубопроводах. Установка счетчика на горизонтальном трубопроводе счетным механизмом вниз не допускается!
11. Использование прокладок, заужающих проходное сечение полусгонов, а также попадание нерастворимых частиц на сетку струевыпрямителя могут привести к существенным искажениям показаний счетчика.

12. При установке обратного клапана следует иметь в виду:
- обратный клапан устанавливается на выходе из счетчика, чтобы он открывался по ходу движения жидкости;
 - обратный клапан не влияет на точность показаний счетчика, но повышает общее гидравлическое сопротивление узла;
 - при установке обратного клапана следует предусмотреть конструктивные мероприятия, предохраняющие элементы системы от повышения давления в трубопроводах после клапана от теплового расширения жидкости.

14 Проверка работы

1. Обеспечьте расход воды;
2. При расходе воды наблюдайте за зеленым светодиодом, он должен мигать при проливе каждого очередного литра;
3. После изменения показаний счетчика более чем на 10 литров, отключите воду;
4. Поднесите к радиомодулю магнит и дождитесь начала индикации синим светодиодом;
5. Уберите магнит и дождитесь окончания индикации синим светодиодом;
6. Подождите примерно 1 минуту пока сервер обработает данные от счетчика.

7. На компьютере или мобильном устройстве зайдите в личный кабинет и сравните показания счетчика со значениями в системе.

Если в процессе передачи данных загорался красный светодиод, это свидетельствует о проблемах со связью, например, из-за низкого уровня сигнала или отсутствия покрытия сотового оператора.

При регулярном отсутствии связи попробуйте расположить счетчик в другом месте, проверьте связь рядом с окном или на улице. После нескольких попыток заканчивающихся отсутствием связи обратитесь в службу технической поддержки support@saures.ru, указав серийный номер радиомодуля и его адрес месторасположения.

15 Обновление прошивки

Текущую версию прошивки радиомодуля можно посмотреть в личном кабинете или в мобильном приложении.

Доступные версии прошивок для устройства и историю их изменений можно узнать в личном кабинете в разделе «Контроллеры». При необходимости можно выбрать обновление прошивки и при очередном выходе на связь радиомодуль обновится.

На обновление прошивки расходуется до 30% заряда батарей и до 500 кБайт трафика, поэтому без особой необходимости, продиктованной исправлением критических ошибок или добавлением важных функций, не рекомендуется выполнять данную операцию.

Внимание: Во время скачивания и обновления прошивки, которое в зависимости от качества связи может длиться до 30 минут, категорически запрещено вынимать батарейку контроллера – это может привести к порче структуры флэш-памяти и необходимости обращения в сервисный центр.

16 ПОВЕРКА УСТРОЙСТВА

Межповерочный интервал для радиомодуля SAURES - 6 лет.

Изготовитель при производстве выполняет первичную поверку механического счетчика воды, но не выполняет первичную поверку радиомодуля SAURES.

На усмотрение и за счет потребителя первичная поверка осуществляется метрологической службой, сертифицированной Федеральным Агентством по техническому регулированию и метрологии. Поверка устройств производится в соответствии с МП «Устройства сбора и передачи данных SAURES. Методика поверки». В соответствии с положениями ПР50.2.007-2001, оттиск поверительного клейма первичной поверки ставится в настоящем паспорте при успешном прохождении поверительных испытаний. Серийный номер устройства, нанесенный на шильд должен соответствовать номеру, указанному в настоящем паспорте. Сведения о результатах первичной поверки заносятся в соответствующий раздел настоящего паспорта.

Промежуточная поверка устройства проводится после его ремонта, а также по истечению межповерочного интервала. Сведения о результатах промежуточной поверки и оттиск клейма организации, проводившей периодическую поверку заносятся в соответствующий раздел настоящего паспорта.

17 СВИДЕТЕЛЬСТВО О ПЕРВИЧНОЙ ПОВЕРКЕ

Радиомодуль SAURES C1 на основании первичной поверки метрологической службой, зарегистрированной в реестре аккредитованных метрологических служб, признан годным к эксплуатации в качестве средства измерения импульсов.

Поверительное
клеймо

Поверитель _____
(подпись) (дата первичной поверки)

18 СВИДЕТЕЛЬСТВО О ВВОДЕ В ЭКСПЛУАТАЦИЮ

Монтаж и ввод в эксплуатацию счетчика воды в полном соответствии с требованиями технической документации произвел:

(организация)

(подпись) М.П.

(дата ввода в эксплуатацию)

19 СВИДЕТЕЛЬСТВО О ПРИЕМКЕ

Счетчик воды соответствует техническим требованиям предприятия-изготовителя, упакован в соответствии с требованиями действующей технической документации и признан годным к эксплуатации.

модель, серийный номер

Контролер

_____ (подпись или клеймо)

_____ (дата изготовления)

20 СВЕДЕНИЯ О СЕРВИСНОМ ОБСЛУЖИВАНИИ, ПРОМЕЖУТОЧНОЙ ПОВЕРКЕ И РЕКЛАМАЦИЯХ

Дата выполнения работ	Описание выполненных работ	Ф.И.О. и подпись ответственного лица, штамп организации



Личный кабинет



Приложение iOS



Приложение Android

ООО «САУРЕС» г. Москва

Техническая информация: <https://www.saures.ru/support/>

Интернет магазин: <https://www.saures.ru/katalog/>

Техническая поддержка: support@saures.ru

Личный кабинет: <https://lk.saures.ru>