

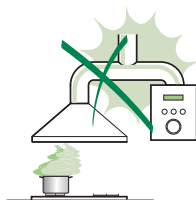
Libretto di Istruzioni
Instructions Manual
Manuel d'Instructions
Bedienungsanleitung
Gebruiksaanwijzing
Manual de Instruções
Руководство по эксплуатации
Kullanım Kilavuzu
Naudojimosi instrukcija
Instrukcijas Grāmata
Kasutusjuhend

СОВЕТЫ И РЕКОМЕНДАЦИИ

- △ В Инструкциях по эксплуатации описаны различные модели прибора. Поэтому вы можете встретить описание некоторых характеристик, не относящихся к приобретенному вами прибору.

УСТАНОВКА

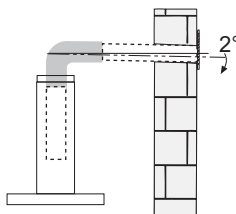
- Изготовитель не несет ответственность за убытки, возникающие в результате неправильной установки или эксплуатации прибора.
- Безопасное расстояние между варочной панелью и всасывающей вытяжкой должно быть не менее 650 мм (некоторые модели можно устанавливать ниже; см. раздел, посвященный рабочим размерам и операциям по установке прибора).



- Проверьте соответствие напряжения сети указанному на табличке, закрепленной внутри вытяжки.
- Для приборов класса I проверьте, чтобы в электрической сети вашего дома была предусмотрена соответствующая система заземления. Соедините вытяжку с дымоходом с помощью трубы минимального диаметра 120 мм. Труба для отведения дыма должна быть как можно короче.

- Не соединяйте всасывающую вытяжку с дымоходами, по которым выводится дым, образующийся в процессе горения (например, отопительные котлы, камины и проч.).

- Если вытяжной аппарат используется в сочетании с приборами, работающими не от электрического тока (например, газовые приборы), помещение должно хорошо проветриваться во избежание обратного потока отходящих газов. Для притока в помещение свежего воздуха на кухне должно быть предусмотрено выходящее на улицу окно. При пользовании кухонной вытяжкой в сочетании с приборами, работающими не от электрического тока, отрицательное давление в помещении не должно превышать 0,04 мбар с тем, чтобы дым не всасывался вытяжкой обратно в помещение.

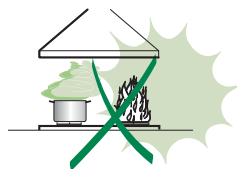


- Во избежание опасности в случае повреждения кабеля питания, он должен быть заменен изготовителем или специалистами отдела технического обслуживания.

- Если в инструкциях по установке газовой плиты сказано, что расстояние до вытяжки должно быть больше указанного выше, следует придерживаться предписанных размеров. Соблюдайте все нормативные требования по отведению отработанного воздуха.
- Используйте только винты и метизы, пригодные для установки вытяжки. **Предупреждение:** использование винтов и зажимных устройств, не соответствующих указаниям данных инструкций, может привести к возникновению опасных ситуаций и к электрическим ударам.
- Соедините вытяжку с сетью питания с помощью двухполюсного выключателя с минимальным разведением контактов 3 мм.

ЭКСПЛУАТАЦИЯ

- Всасывающая вытяжка предназначена только для применения в быту для удаления из кухни запахов от готовки.
- Никогда не пользуйтесь вытяжкой в иных целях, отличных от тех, для которых она предназначена.
- Никогда не оставляйте высокое пламя под вытяжкой, находящейся в работе.
- Регулируйте силу пламени таким образом, чтобы оно оставалось под дном емкости для готовки и не вырывалось за его пределы.
- При готовке во фритюрнице постоянно следите за ее работой: сильно нагретое масло может воспламениться.
- Не готовьте блюда фламбе под вытяжкой: опасность возникновения пожара.
- Прибором могут пользоваться дети старше 8 лет и лица с ограниченными психическими, физическими и сенсорными способностями, а также не имеющие достаточного опыта и знаний, но только под присмотром ответственных лиц и при условии, что они обучены безопасной эксплуатации прибора и знают о связанных с его неправильным использованием опасностях. Следите, чтобы дети не играли с прибором. Очистку и уход за прибором должен обеспечивать пользователь, такие действия могут выполнять и дети, но только под надзором взрослых.




- “ **ВНИМАНИЕ:** доступные части вытяжки могут сильно нагреваться во время работы газовых приборов.

УХОД

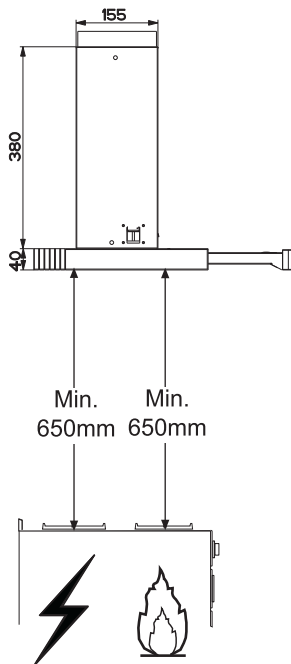
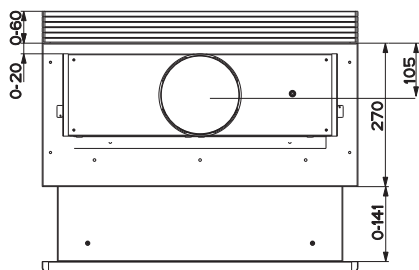
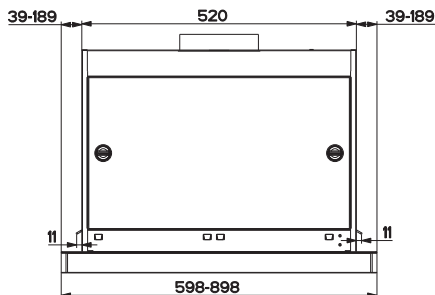
- Перед выполнением любой операции по очистке и уходу выключите или отсоедините прибор от электрической сети.
- Очищайте и/или заменяйте фильтры по истечении указанного периода времени (опасность возникновения пожара).
- Жировые фильтры необходимо очищать раз в 2 месяца работы или чаще в случае очень интенсивного использования прибора; жировые фильтры можно мыть в посудомоечной машине.
- Фильтр на активированном угле нельзя мыть и восстанавливать, его следует менять примерно раз в 4 месяца работы или чаще в случае очень интенсивного использования прибора.
- "Опасность возникновения пожара, если очистка прибора не выполняется в соответствии с инструкциями".
- Очищайте вытяжку влажной тряпкой, смоченной в нейтральном жидком моющем веществе.



Символ  на изделии или на упаковке указывает, что прибор нельзя выбрасывать, как обычный бытовой мусор. Прибор, подлежащий уничтожению, необходимо сдать в специальный сборный пункт для повторного использования электрических и электронных компонентов. Пользователь, правильно сдающий прибор на переработку, помогает предотвратить потенциальные негативные последствия для окружающей среды и для здоровья людей, возникающие в случае неправильного его уничтожения. За более подробной информацией о вторичном использовании прибора обращайтесь в городской совет, в местную службу по переработке отходов или в магазин, где прибор был приобретен.

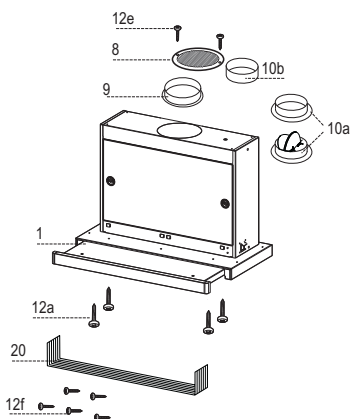
ХАРАКТЕРИСТИКИ

Габариты



Части

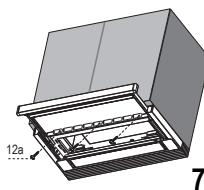
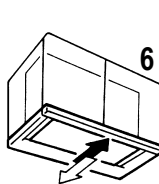
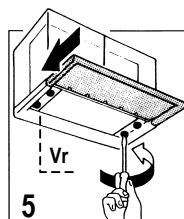
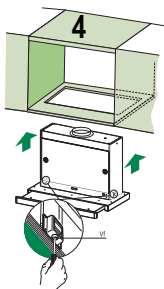
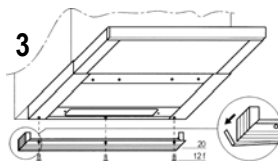
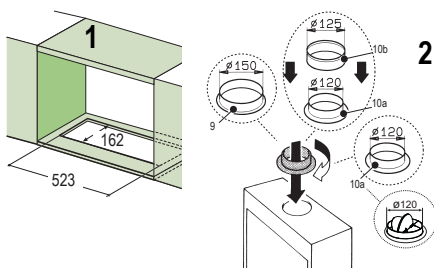
Об.	Кол.	Части изделия
1	1	Корпус вытяжки в комплекте с устройствами управления, освещением, вентилятором, ильтрами.
8	1	Регулируемая решетка выпуска воздуха
9	1	Фланец \varnothing 150
10a	1	Фланец \varnothing 120
10a	1	Фланец с клапаном \varnothing 120
10b	1	Подгонка колец \varnothing 120-125 мм
20	1	Закрывающий профиль
Об.	Кол.	Установочные компоненты
12a	4	Винты 3,5 x 16
12e	2	Винты 2,9 x 12,7
12f	5	Винты 2,9 x 9,5
Кол.	Документация	
1	Руководство по эксплуатации	



УСТАНОВКА

Отверстие в опорной плоскости и установка вытяжки

- Вытяжка может быть закреплена непосредственно к нижней плоскости подвесных полок (мин. 650 мм от плиты) боковыми защелкивающимися держателями.
- В нижней плоскости подвесной полки сделать отверстие, как показано на рисунке. (рис. 1)
- Вставить фланец в верхнее выпускное отверстие. (рис. 2)
- Привинтить закрывающий профиль **20** к задней стороне вытяжки винтами **12f** (2,9 x 9,5) прилагаемыми в комплекте. (рис. 3)
- Открыть всасывающую каретку.
- Вынуть противожировые фильтры по одному, отсоединив специальные запоры.
- Закрыть всасывающую каретку.
- Вставить в проем вытяжку и замкнуть боковые защелкивающиеся держатели. (рис. 4)
- Открыть всасывающую каретку.
- До конца затянуть винты **Vf** под вытяжкой. (рис. 4)
- Если нужно, отрегулировать весь корпус с фильтрами; действовать следующим образом:
 - Отпустить четыре регулировочных винта **Vr** и закрыть каретку. (рис. 5)
 - Сместить весь корпус фильтров, чтобы выровнять его с подвесной полкой. (рис. 6)
 - Удерживая корпус вытяжки в положении, вынуть каретку и затянуть регулировочные винты **Vr**. (рис. 5)
 - Теперь можно окончательно закрепить вытяжку к полке прилагаемыми в комплекте винтами **12a** (3,5 x 16). (рис. 7)
- Поставить на место противожировые фильтры.
- Закрыть всасывающую каретку.

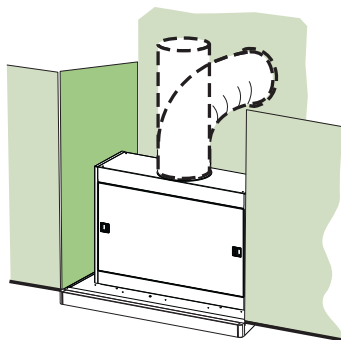


Соединения

ВЫПУСК ВОЗДУХА ИЗ ВСАСЫВАЮЩЕЙ ВЫТЯЖКИ

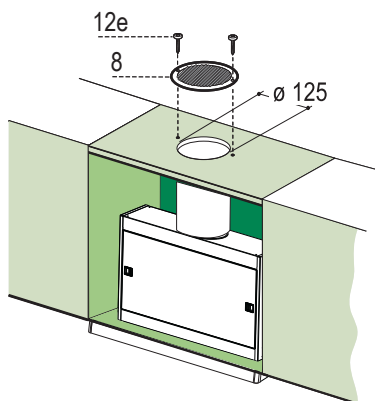
Для установки всасывающей вытяжки соединить ее с выпускной трубой жесткой или гибкой трубкой такого же диаметра, что и установленный ранее фланец.

- Закрепить трубку специальными трубными зажимами. Необходимый материал не входит в комплект поставки.
- Если есть, вынуть фильтры против запахов на активном угле.



ВЫПУСК ВОЗДУХА ИЗ ФИЛЬТРУЮЩЕЙ ВЫТЯЖКИ

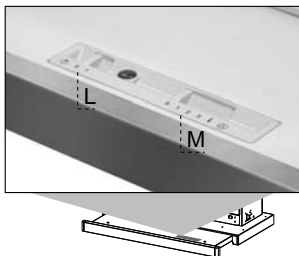
- Сделать отверстие $\varnothing 125$ мм в полке над вытяжкой.
- Вставить фланец **10а** в выпускное отверстие корпуса вытяжки.
- Соединить фланец с отверстием в полке над вытяжкой жесткой или гибкой трубкой $\varnothing 120$ мм.
- Закрепить трубку специальными трубными зажимами. Необходимый материал не входит в комплект поставки.
- Закрепить регулируемую решетку **8** на выпуске 2 прилагаемыми в комплекте винтами **12е** (2,9 x 12,7).
- Проверить наличие фильтров против запахов на активном угле.



ЭЛЕКТРИЧЕСКОЕ ПОДКЛЮЧЕНИЕ

- Соединить вытяжку с сетевым напряжением, установив двухполюсный выключатель с разведением контактов не менее 3 мм.

ЭКСПЛУАТАЦИЯ



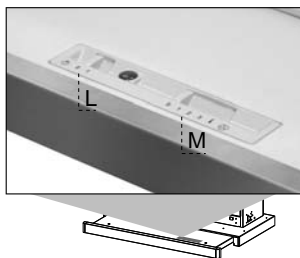
Функции вытяжки автоматически включаются при выдвинутой каретке. Чтобы отключить настроенные функции, достаточно задвинуть каретку.

КЛАВИША ФУНКЦИЯ

L Освещение Включает и выключает осветительную систему.

M Двигатель Включает и выключает двигатель всасывания.

1. Минимальная скорость: пригодна для постоянного и очень тихого воздухообмена при наличии малого количества пара готовки.
 2. Средняя скорость: пригодна для большей части условий эксплуатации за счет отличного соотношения: объем обрабатываемого воздуха - уровень шума.
 3. Максимальная скорость: пригодна для обработки большого количества выпускаемого при готовке пара также в течение длительного времени.
-



Функции вытяжки автоматически включаются при выдвинутой каретке. Чтобы отключить настроенные функции, достаточно задвинуть каретку.

КЛАВИША	ФУНКЦИЯ
----------------	----------------

L	Освещение Включает и выключает осветительную систему.
----------	---

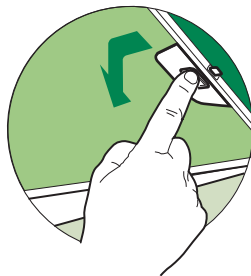
M	Двигатель Включает и выключает двигатель всасывания.
----------	--

- | | |
|--|--|
| | <ol style="list-style-type: none">1. Минимальная скорость: пригодна для постоянного и очень тихого воздухообмена при наличии малого количества пара готовки.2. Средняя скорость: пригодна для большей части условий эксплуатации за счет отличного соотношения: объем обрабатываемого воздуха - уровень шума.3. Максимальная скорость: пригодна для обработки большого количества выпускаемого при готовке пара также в течение длительного времени. |
| | <ol style="list-style-type: none">i. Интенсивная скорость: пригодна для обработки максимальных объемов дыма от готовки. |

Противожировые фильтры

ОЧИСТКА ПРОТИВОЖИРОВЫХ МЕТАЛЛИЧЕСКИХ САМОНЕСУЩИХ ФИЛЬТРОВ

- Фильтры можно мыть в посудомоечной машине. Их следует мыть примерно раз в 2 месяца работы или чаще в случае особенно интенсивного использования.
- Вынуть всасывающую каретку.
- Вынуть фильтры по одному, отсоединив специальные защелки.
- Осторожно помыть фильтры, чтобы они не согнулись, и перед установкой дать им просохнуть. (Появляющееся со временем изменение цвета поверхности фильтра совершенно не влияет на качество его работы.)
- Поставить фильтры на место так, чтобы ручка находилась с видной наружной стороны.
- Закрыть всасывающую каретку.

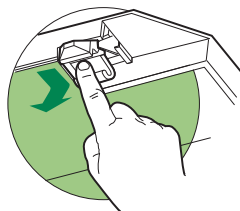


Фильтры против запахов (фильтрующая вытяжка)

ЗАМЕНА

Внимание: выключите свет и подождите, пока не остынут лампочки, прежде чем приступать к замене фильтра против запахов.

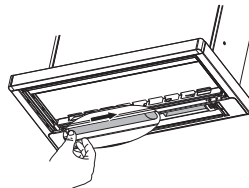
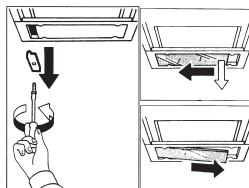
- Эти фильтры нельзя мыть и восстанавливать. Их следует заменять приблизительно каждые 4 месяца работы или чаще в случае особенно интенсивного использования.
- Вынуть всасывающую каретку.
- Вынуть противожировые фильтры.
- Вынуть фильтр против запахов на активном угле, отсоединив специальные защелки.
- Установить новый фильтр в положении и закрепить его защелками.
- Поставить на место противожировые фильтры.
- Закрыть всасывающую каретку.





Освещение

ЗАМЕНА ЛАМП

- Удалить металлические зажимы крепления стеклянного плафона.
- Сдвинуть стеклянный плафон в сторону, чтобы освободить его с другой стороны. Слегка опустить и сдвинуть свободную сторону, чтобы полностью ее освободить.
- Заменить лампу на новую с такими же характеристиками.
- Поставить плафон на место, выполняя описанные операции в обратном порядке.



Лампа	Потребление (Вт)	Патрон	Напряжение (В)	Размер (мм)	Код ILCOS
	4	E14	220-240	107 x 37	DRBB/F-4-220-240-E14-35/100
	5	GU10	230	52 x 50	DRPAR-5/840-220/240-GU10-35/36 DRPAR-5/830-220/240-GU10-35/36