

IDU 0175

RU Русский

KZ Қазақша

Руководство по эксплуатации

МОРОЗИЛЬНИК

Содержание

Безопасность – хорошая привычка

Общие правила безопасности
Утилизация

Установка и включение

Вентиляция
Выравнивание
Подключение к электросети

Описание изделия

Общий вид
Панель управления

Использование морозильного отделения

Рекомендации по экономии электроэнергии

Неисправности и методы их устранения

Обслуживание и уход

Размораживание
Обслуживание и уход

Техническое обслуживание

Технические характеристики

Пайдалану бойынша нұсқаулық

МҰЗДАТҚЫШ

Мазмұны

4	Қауіпсіздік – жақсы әдет Жалпы қауіпсіздік ережелері Кәдеге жарату	11
5	Орнату және қосу Желдету Тегістеу Электр желісіне қосу	12
6	Бұйымның сипаттамасы Жалпы түрі Басқару панелі	13
7	Мұздату бөлімін пайдалану	14
7	Электр энергиясын үнемдеу бойынша ұсыныстар	14
8	Ақаулар және оларды жою әдістері	15
8	Қызмет көрсету және күту Еріту Қызмет көрсету және күту	15
9	Техникалық қызмет көрсету	16
10	Техникалық сипаттамалары	10

Производитель оставляет за собой право без предупреждения вносить изменения в конструкцию и комплектацию, не ухудшающие эффективность работы прибора:

- некоторые параметры, приведенные в этой инструкции, являются ориентировочными,
- производитель не несет ответственности за незначительные отклонения от указанных величин.

Өндіруші құрылым мен жиынтыққа, құрылғының жұмыс тиімділігін төмендетпейтін өзгертулер енгізуді ескертусіз енгізуге құқылы:

- осы нұсқаулықта келтірілген кейбір параметрлер бағдарлы болып табылады,
- өндіруші көрсетілген шамалардан аздаған ауытқулар үшін жауапкершілік алмайды.

Оглавление



Пайдалануу боюнча колдонмо

ТОНДУРГУЧ

Мазмуну

Коопсуздук – жакшы көнүмүш адат

Жалпы коопсуздук эрежелери
Утилизациялоо

Орнотуу жана ишке түшүрүү

Желдетүү
Түздөө
Электр тармагына улоо

Буюмдун сүрөттөлүшү

Жалпы көрүнүшү
Башкаруу панели

Тондургуч бөлүмдөн пайдалануу

Электр энергиясын үнөмдөө боюнча сунуштар

Бузуктуктар жана аларды оңдоонун усулдары

Кызмат көрсөтүү жана күтүү

Эритүү
Кызмат көрсөтүү жана күтүү

Техникалык кызмат көрсөтүү

Техникалык мүнөздөмөсү

Өндүрүүчү эскертүүсүз буюмдун түзүлүшү жана комплекттелиши боюнча прибор ишинин натыйжалуулугун төмөндөтпөй турган өзгөрүш киргизүү укугун өзүндө сактап калат:

- бул колдонмодо келтирилген кээ бир параметрлер боолголуу саналат,
- өндүрүүчү көрсөтүлгөн чоңдуктардан кичине четтегендик үчүн жоопкер эмес

Շահագործման ձեռնարկ

ՍԱՌՆԱԴԱՆ

Բովանդակություն

17	Անվտանգությունը՝ լավ սովորություն է	24
	Անվտանգության ընդհանուր կանոնները Ուտիլիզացում	
18	Տեղադրում և միացում	25
	Օդափոխություն Հավասարեցում Միացում՝ էլեկտրական ցանցին	
19	Արտադրանքի նկարագրությունը	19
	Ընդհանուր տեսք Կառավարման վահանակ	
20	Սառցարանային բաժնի օգտագործումը	26
20	Էլեկտրաէներգիայի խնայողության ցուցումներ	26
21	Անսարքությունները և դրանց վերացման մեթոդները	27
21	Սպասարկում և խնամք	27
	Ապաստեցում Սպասարկում և խնամք	
22	Տեխնիկական սպասարկում	28
23	Տեխնիկական բնութագրեր	23

Արտադրողն իրավունք ունի առանց նախազգուշացնելու փոփոխություններ կատարել կառուցվածքի և համալրման մեջ, որոնք չեն նվազեցնի սարքի աշխատանքի արդյունավետությունը
- որոշ չափանիշներ, որոնք տրված են սույն ցուցումների մեջ, կողմնորոշիչ են
- արտադրողը պատասխանատվություն չի կրում՝ նշված մեծություններից աննշան շեղումների համար:

Оглавление

UZ

O'zbek tilida

UKR

Українська

Foydalanish bo'yicha qo'llanma

MUZLATKICH

Mundarija

Xavfsizlik yaxshi odat

Xavfsizlikning umumiy qoidalari
Utilizatsiya

O'rnatish va ishga tayyorlash

Ventilyatsiya
Tekislash
Elektr tarmog'iga ulash

Mahsulot tuzilishi

Umumiy ko'rinishi
Boshqaruv paneli

Muzlatkich bo'limidan foydalanish

Elektr energiyaisni tejash bo'yicha tavsiyalar

Nosozliklar va ularni bartaraf qilish usullari

Xizmat ko'rsatish va tutish

Muzni eritish
Xizmat ko'rsatish va tutish

Texnik xizmat ko'rsatish

Texnik tasniflar

Ishlab chiqaruvchi jihozning konstruksiyasi va to'plamiga, uning ishlash samaradorligini yomonlashtirmaydigan o'zgartirishlarni ogohlantirmasdan kiritish huquqiga ega

- ushbu qo'llanmada keltirilgan ba'zi ko'rsatkichlar taxminiydir;
- ishlab chiqaruvchi berilgan ko'rsatkichlardan sezilarli bo'lmagan chetlanishlar javobgar emas.

Керівництво по експлуатації

МОРОЗИЛЬНИК

Зміст

29	Безпека – гарна звичка Загальні правила безпеки Утилізація	35
30	Встановлення та вмикання Вентиляція Вирівнювання Підключення до електромережі	36
13	Опис виробу Загальний вигляд Панель керування	37
31	Використання морозильного відділення	38
31	Рекомендації щодо економії електроенергії	38
32	Несправності і та засоби їх усунення	39
32	Обслуговування та догляд Розморожування Обслуговування та догляд	39
33	Технічне обслуговування	40
34	Технічні характеристики	34

Виробник залишає за собою право без попередження вносити зміни в конструкцію та комплектацію, які не погіршують ефективність роботи приладу:

- деякі параметри, наведені в цій інструкції, є орієнтовними,
- виробник не несе відповідальності за незначні відхилення від вказаних величин.

⚠ Сохраните данное руководство. Оно должно быть в комплекте с морозильником в случае продажи, передачи оборудования или при переезде на новую квартиру, чтобы новый владелец оборудования мог ознакомиться с правилами его функционирования и обслуживания.

⚠ Внимательно прочитайте руководство: в нем содержатся важные сведения по установке и безопасной эксплуатации вашего морозильника.

⚠ Морозильник разработан для использования внутри помещений. Ни при каких обстоятельствах не используйте его на улице, в гараже и т.п.

⚠ Этот прибор предназначен для замораживания и хранения продуктов в морозильном отделении.

⚠ Прибор не предназначен для использования лицами (включая детей) с пониженными физическими, чувственными или умственными способностями или при отсутствии у них жизненного опыта или знаний, если они не находятся под контролем или не проинструктированы об использовании прибора лицом, ответственным за их безопасность. Дети должны находиться под контролем для недопущения игры с прибором.

⚠ Не касайтесь морозильника влажными руками во избежание поражения электрическим током в случае неисправности прибора.

⚠ Не пользуйтесь удлинителями и переходниками! Это создает потенциальную опасность возгорания. Производитель не несет ответственности за возгорание, произошедшее из-за использования переходников и удлинителей, а также соединительного кабеля, сечение которого не соответствует потребляемой мощности. Не вынимайте вилку из розетки за провод - это очень опасно. При повреждении шнура питания его следует заменить специальным шнуром или комплектом, получаемым у изготовителя или его представителя. Замена кабеля должна производиться только квалифицированным персоналом.

⚠ **ВНИМАНИЕ!** Когда устанавливаете прибор, убедитесь, что шнур питания не зажат и не поврежден.

⚠ **ВНИМАНИЕ!** Не располагайте многоместные переносные розетки (удлинители) или переносные источники питания позади прибора.

⚠ Не касайтесь внутренних охлаждающих поверхностей морозильника, особенно если ваши руки мокрые. Не кладите в рот куски льда, только что вынутые из морозильника, - так можно получить местное обморожение.

⚠ Перед выполнением любых операций по мойке или обслуживанию отсоедините морозильник от сети.

⚠ Если морозильник предназначен для замены старого, имеющего запирающие устройства на двери, перед тем как выбросить старый морозильник, выведите его из строя или снимите это устройство для того, чтобы обезопасить детей, которые рискуют быть запертыми внутри во время игры.

⚠ При возникновении нестандартной ситуации отключите морозильник от сети и позвоните в сервисный центр, телефон которого напечатан в гарантийном документе (сервисном сертификате).

⚠ Запрещается изменение конструкции морозильника и вмешательство лиц, неуполномоченных производителем на гарантийный ремонт.

⚠ Не храните и не используйте бензин и другие огнеопасные жидкости и газы в или вблизи морозильника, других электробытовых приборов.

⚠ **ВНИМАНИЕ!** Запрещается контакт задней стенки (решетки конденсатора) морозильника с гибким газовым металлорукавом, используемым для подключения газовой плиты,

а также металлическими трубопроводами газо- и водоснабжения, электрическими проводами иных электроприборов.

⚠ Не складировать взрывоопасные объекты, в частности аэрозольные баллоны с воспламеняющимся наполнителем в приборе.

⚠ Риск травмирования из-за избыточного веса. Используйте двух или больше человек, чтобы переместить и установить Ваш продукт. Отказ следовать этим инструкциям может привести к повреждению и травме. Используйте защитные перчатки.

⚠ В случае длительного отключения электрического питания продукты могут испортиться.

⚠ Во время манипуляций с морозильным прибором (установка, чистка и т.п.) держите детей под присмотром во избежание их травмирования.

⚠ Прибор следует устанавливать в помещении, где температура окружающей среды соответствует климатическому классу, указанному в табличке с техническими данными:

Климатический класс	Температура окружающей среды
SN	от +10°C до +32°C
N	от +16°C до +32°C
ST	от +16°C до +38°C
T	от +16°C до +43°C

⚠ **ВНИМАНИЕ!** Ваш прибор заправлен хладагентом R600a (обозначение в сервисном сертификате и на табличке внутри прибора). Предупреждаем Вас, что это изобутан – природный газ, который является горючим. При случайном повреждении контура хладагента избегайте любых видов открытого огня или потенциальных источников воспламенения и тщательно проверьте помещение, где стоит морозильник.

Объем помещения должен составлять 1 м³ на каждые 8 г хладагента R600a в изделии. Количество хладагента, содержащееся в вашем конкретном морозильнике, указано на табличке с паспортными данными внутри морозильника.

Никогда не включайте морозильник с признаками повреждения; если у вас возникли сомнения в исправности изделия, обратитесь в авторизованный сервисный центр.

⚠ **ВНИМАНИЕ!** Не используйте внутри устройства электрические приборы.

⚠ **ВНИМАНИЕ!** Не загромождайте вентиляционные отверстия, расположенные в корпусе устройства или во встраиваемой конструкции.

⚠ **ВНИМАНИЕ!** Не допускайте повреждения контура хладагента.

⚠ **ВНИМАНИЕ!** Не используйте механические устройства или другие средства для ускорения процесса оттаивания, кроме рекомендуемых изготовителем.

В случае повреждения уплотнителя примите меры по его незамедлительной замене.

Упаковочные материалы подлежат повторной переработке и маркируются символом.



Повторное включение прибора (например, при случайном отключении) осуществляйте через 5-10 минут.

Правильная установка необходима для обеспечения надежной и эффективной работы морозильника.

Вентиляция

Компрессор и конденсатор морозильника в процессе работы нагреваются, поэтому необходимо обеспечить достаточную вентиляцию. Морозильник должен быть установлен в хорошо проветриваемом помещении с нормальной влажностью. Запрещено устанавливать морозильник в помещениях с повышенной влажностью, например в ванных комнатах, подвалах. При установке обеспечьте минимальные зазоры 5 см за задней и боковыми сторонами прибора и 10 см сверху для свободной циркуляции воздуха. Не перекрывайте движение воздуха сзади прибора.

Не располагайте вблизи источников тепла

Не следует устанавливать морозильник так, чтобы он находился под воздействием прямых солнечных лучей или рядом с источниками тепла (кухонными плитами, духовками, каминами).

Выравнивание

Для хорошей работы морозильника важно, чтобы он находился на ровной поверхности. После установки морозильника на место отрегулируйте его положение путем вращения регулировочных опор в его передней части. Наклон морозильника назад не должен превышать 5°.

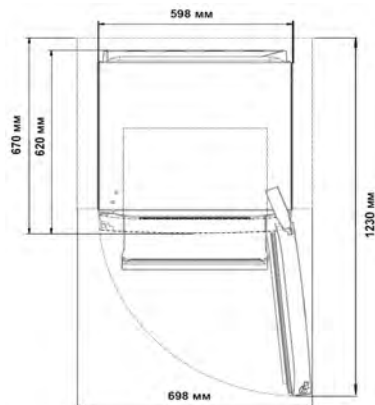
Заранее измерьте дверные проемы (ширину и высоту), лестничные пролеты и т.п., чтобы убедиться, что прибор можно переместить к выбранному месту.

УДАЛИТЕ

распорки и клеящие ленты, удерживающие подвижные части прибора от смещения.

Если прибор имеет защитное покрытие из полимерной пленки – аккуратно удалите его, соблюдая меры предосторожности, чтобы не повредить лакокрасочное или полимерное покрытие деталей.

Рабочие габариты прибора



Подключение к электросети

Морозильник выполнен по степени защиты от поражения электрическим током класса I и подключается к электрической сети при помощи двухполюсной розетки с заземляющим контактом.

Перед подключением к электросети убедитесь, что:

- напряжение в сети соответствует данным, указанным в таблице, которая находится на правой внутренней стороне стенки морозильника, а именно ~220-240В;

- заземляющий контакт электрической розетки непосредственно электрически соединен с заземляющим проводом питающего кабеля электрической сети (соединительный провод должен быть рассчитан на ток не менее 10А);

- розетка и вилка одного типа; если вилка не подходит к розетке, розетку следует заменить на соответствующую вилке питающего шнура (работы должен производить квалифицированный электрик).

Морозильник должен быть установлен таким образом, чтобы вы всегда имели доступ к розетке. Морозильник, подключенный с нарушением требований безопасности бытовых приборов большой мощности, изложенных в данном руководстве, является потенциально опасным. Морозильник, непосредственно подключаемый к двухпроводной электросети, эксплуатируют с устройством защитного отключения (УЗО), имеющим следующие значения параметров: диапазон номинальных напряжений - ~220-240В/50Гц, порог срабатывания – не более 30мА, номинальное время срабатывания – 0,1с.

Электрическая сеть должна иметь устройство защиты, рассчитанное на 16А. Запрещается подключать холодильный прибор к электрической сети, имеющей неисправную защиту от токовых нагрузок.

Производитель не несет ответственности за ущерб здоровью и собственности, если он вызван несоблюдением указанных норм установки.

ВНИМАНИЕ!

После установки подождите примерно три часа перед тем, как подключить морозильник к электросети, чтобы быть уверенными, что хладагент после транспортировки распределился должным образом. Это необходимо для правильной работы морозильника.

Перед началом эксплуатации в морозильнике необходимо вымыть внутренние поверхности раствором пищевой соды.

После того, как вы подключили морозильник к электрической сети, установите на панели управления средний режим холода; через несколько часов вы можете поместить продукты в морозильную камеру.

ВНИМАНИЕ!

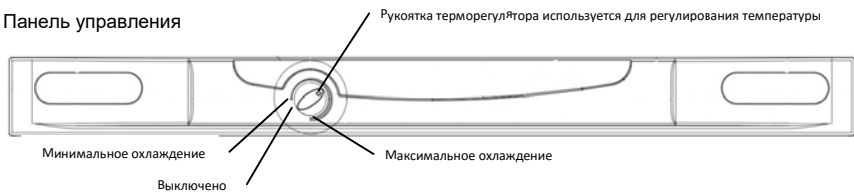
Для избежания риска удушья упаковочные отходы (пленки, пенопластик и др.) должны храниться вне досягаемости детей.

Общий вид

IDU 0175



Панель управления



Минищик

Ваш морозильник может комплектоваться откидывающимся отделением во фронтальной панели ящика. Откидывающийся минищик служит для удобства доступа к небольшим упаковкам продуктов.



Температура внутри морозильного отделения автоматически регулируется в соответствии с позицией, установленной ручкой терморегулятора.

Мы рекомендуем устанавливать терморегулятор в среднее положение.

С целью обеспечения наилучших условий хранения продуктов следуйте нижеизложенным рекомендациям, при неправильном хранении даже самые свежие продукты быстро испортятся.

— Продукты, предназначенные для замораживания и хранения в морозильнике, следует тщательно упаковать во избежание образования излишнего инея.

— Когда замораживаете свежие продукты, не допускайте, чтобы они касались ранее замороженных продуктов. Предпочтительнее, чтобы продукты, размещаемые внутри отделения для замораживания, не соприкасались с задней и боковыми стенками. Помните, что сохранность продуктов зависит от скорости замораживания.

— Старайтесь не открывать дверь морозильника во время замораживания.

— Для правильного хранения и легкости последующего размораживания размещайте продукты в морозильнике небольшими порциями – это способствует также более быстрому и надежному замораживанию. Рекомендуем вести записи с указанием даты замораживания.

— В случае сбоев в электропитании или случайного размораживания, когда морозильник выключен, не открывайте дверь морозильника – это поможет сохранить низкую температуру в морозильнике на более длительный срок.

— Частично размороженные продукты используйте для приготовления блюд с тепловой обработкой.

— Вопреки общезвестному мнению помните, что приготовленные продукты можно хранить меньшее время, чем свежие.

— Не ставьте в морозильник жидкости в емкостях без крышки во избежание повышения влажности – это ведет к повышению температуры.

— Не помещайте в морозильное отделение на длительное время полные стеклянные емкости с замерзающими жидкостями. Жидкость, кристаллизуясь, может разрушить емкость.

— Если температура окружающей среды в течение продолжительного времени не превышает 14°C, то температура, необходимая для хранения продуктов не будет достигнута, что сократит время хранения продуктов.

Рекомендации по экономии электроэнергии

Правильно устанавливайте морозильник

На расстоянии от источников тепла, в хорошо проветриваемом помещении, в соответствии с рекомендациями параграфа «Установка» («Вентиляция»).

Правильно установите температуру

Установите терморегулятор в среднее положение. Установка излишне низкой температуры скажется только на повышении расхода электроэнергии, но не улучшит сохранность продуктов.

Не переполняйте

Для сохранности продуктов важна достаточная циркуляция воздуха. Переполнение продуктами мешает свободной циркуляции воздуха, правильной работе морозильника и вызывает дополнительный расход электроэнергии.

Держите двери закрытыми

Открывайте двери только при необходимости. Помните, что каждое открывание двери несколько повышает температуру внутри морозильника и на восстановление прежней температуры затрачивается электроэнергия.

Закрывайте дверь плотно

Следите за тем, чтобы уплотнительная резина на двери морозильника оставалась чистой и плотно прилегала к корпусу при закрытии – это позволит избежать утечки холодного воздуха.

Не помещайте горячую пищу

Горячие продукты, помещенные в морозильник, немедленно повышают температуру на несколько градусов. Дайте остыть продуктам и посуде до комнатной температуры перед тем, как помещать их в морозильник.

Этот прибор предназначен для использования в бытовых и подобных условиях:

— В кухонных зонах для персонала в магазинах, офисах и прочих производственных условиях;

— В фермерских постройках и клиентами в гостиницах, мотелях и прочей инфраструктуре жилого типа;

— В условиях режима пансиона «Проживание плюс завтрак»;

— В общественном питании и подобных условиях, не связанных с торговлей.

В случае неудовлетворительной работы морозильника или возникновения неисправностей прочитайте этот раздел, прежде чем вызвать техников сервисной службы. В большинстве случаев вы можете решить возникшие проблемы сами.

Морозильник не работает

Проверьте что:

- В доме не отключено электричество;
- Вилка надежно вставлена в розетку;
- Розетка исправна. Для проверки подключите к розетке устройство, в исправности которого вы уверены.

Температура в отделениях морозильника слишком высокая

Проверьте что:

- Дверь закрыта плотно, уплотнения на двери не повреждено;
- Ручка терморегулятора находится в правильном положении;
- Отделения не переполнены продуктами;
- Дверь морозильника не открывали часто.

Постоянно работает компрессор

Проверьте что:

- Дверь закрыта плотно, уплотнения на двери не повреждено, дверь открывается не слишком часто;
- Температура в помещении не слишком высокая;
- Ручка терморегулятора находится в правильном положении.

Морозильник слишком шумит при работе

Проверьте что:

- Морозильник выровнен;
- Морозильник не касается посторонних предметов (например, окружающей мебели).

Хладагент, циркулирующий внутри системы охлаждения, может негромко булькать, даже если компрессор не работает. Не беспокойтесь, это совершенно нормально.

Характерные звуки включения терморегулятора и компрессора являются звуками, возникающими при работе электрооборудования прибора.

Обслуживание и уход

Перед выполнением любых операций по мойке и обслуживанию отсоедините морозильник от электросети.

Размораживание

Внимание! Не используйте для ускорения процесса размораживания предметы, которые могут поцарапать стенки морозильника или нарушить герметичность испарителя.

Со временем на внутренних стенках морозильной камеры и испарителе нарастает иней. При толщине инея более 5 мм следует разморозить морозильник.

Поставьте ручку терморегулятора в положение «Выкл.» и отключите морозильник от электросети. На время размораживания заверните замороженные продукты в несколько слоев газеты и поместите их, по возможности, в холодное место.

Оставьте дверь открытой для того, чтобы иней растаял быстрее. Для ускорения размораживания поместите в камеру кастрюлю с теплой водой.

Удалите скопившуюся влагу губкой или впитывающей тканью. Вымойте и тщательно высушите камеру перед повторным включением.

Повышение температуры замороженных пищевых продуктов во время оттаивания, выполняемого вручную, обслуживания и чистки прибора, может уменьшить срок их хранения.

Обслуживание и уход

Внутренние и внешние поверхности морозильника мойте губкой и мягкой тканью, смоченной в растворе пищевой соды в теплой воде (сода также является хорошим дезинфектором). При отсутствии пищевой соды используйте нейтральное моющее средство.

Никогда не используйте легковоспламеняющиеся органические растворители, абразивные, хлор- и аммиакосодержащие вещества.

Все съемные части можно мыть раствором мыла или моющего средства в воде. Также их можно мыть в посудомоечной машине. Помните, что все съемные части необходимо тщательно высушить перед тем, как поставить их обратно в морозильник.

Пыль может скапливаться на конденсаторе морозильника и препятствовать его нормальной работе. Осторожно пропылесосьте заднюю стенку морозильника, используя подходящие насадки.

Если вы не собираетесь использовать морозильник продолжительное время, разморозьте его, вымойте внутри, высушите и оставьте двери приоткрытыми, чтобы избежать образования неприятного запаха и плесени.

ПРЕЖДЕ ЧЕМ ОБРАЩАТЬСЯ В СЕРВИС

1. *Попытайтесь устранить неисправность самостоятельно, следуя указаниям раздела "Неисправности и методы их устранения"*
2. *Выключите и включите прибор и проверьте, прекратились ли неполадки.*

При обращении в сервисный центр необходимо сообщить:

- модель изделия;
- серийный номер изделия (эти данные вы найдете в табличке с техническими характеристиками, расположенной на правой стенке морозильной камеры);
- характер неисправности.

Не пользуйтесь услугами лиц, не уполномоченных производителем. При ремонте требуйте использования оригинальных запасных частей.

«Умный сервис. Без забот»*

Программа «Умный сервис. Без забот» поможет избежать дорогостоящего ремонта Вашей бытовой техники и максимально продлить срок ее сервисного обслуживания.**

Программа включает:

- устранение недостатков в изделии силами специалистов авторизованных сервисных центров с использованием оригинальных запчастей;
- транспортировку техники до сервисного центра и обратно при необходимости;
- консультации специалистов и подбор средств по уходу за изделием;
- предоставление одного декоративного элемента (перемещаемые вручную пластиковые и стеклянные детали) один раз за каждый год действия Программы.

Доверьте сервисное обслуживание профессионалам!

Программу дополнительного сервисного обслуживания вы можете приобрести по телефону бесплатной горячей линии: 8 800 3333 887, при обращении через Whats App или чат на сайте whirlpoolgroup.ru.

*«Smart Service. Worry Free»

**Программа действует только на территории РФ и Республики Казахстан.

Произ продукция сертифицирована на соответствие требованиям:

ТР ТС 004/2011 "О безопасности низковольтного оборудования"

ТР ТС 020/2011 "Электromагнитная совместимость технических средств"

На продукцию оформлена декларация соответствия требованиям ТР ЕАЭС 037/2016



Правильная утилизация этого продукта WEEE (распространяется на Европейский союз и другие страны Европы, где существует система сбора и утилизации изношенной бытовой техники).



Эта маркировка на продукте или в литературе указывает, что продукт не должен утилизироваться совместно с другими бытовыми отходами для предотвращения возможного вреда окружающей среде от неконтролируемого распространения отходов, а также оптимизации процесса

переработки и повторного использования материалов.

Потребитель может сдать изношенное оборудование в специальных пунктах приема или, если это разрешено национальными законодательствами, вернуть компании при покупке нового аналогичного продукта.

Если Вы решили больше не использовать Ваш морозильник, позаботьтесь о его утилизации. Ваш прибор содержит горючий циклопентановый газ в изоляционной пене.

Транспортировка и правила хранения

Упакованный морозильник должен храниться при относительной влажности воздуха не выше 80% в закрытых помещениях с естественной вентиляцией. Если прибор не будет эксплуатироваться длительное время, то его следует отключить от электросети, извлечь все продукты, разморозить камеру и помыть её. Дверь после уборки оставить приоткрытой для предотвращения появления запаха.

Транспортировать прибор необходимо в рабочем положении (вертикально) любым видом крытого транспорта, надежно закрепив его. **ЗАПРЕЩАЕТСЯ** подвергать морозильник ударным нагрузкам.

Правила реализации товара не регламентированы изготовителем, но должны соответствовать национальным, региональным и международным стандартам.

Серийный номер холодильника, на табличке внутри прибора, содержит дату его выпуска

- S.N. 52YYWW000001,

где две цифры "YY" соответствуют двум последним цифрам года, следующие две цифры "WW" - порядковому номеру недели

Mod: Ind C: 1001 238 0001

220-240 V ~ 50 Hz A C W

Серийный номер: 52YYWW000001

Дата выпуска: YY WW

Табличка с техническими характеристиками и информацией о гарантии.

Технические характеристики (технический лист)

Техникалық сипаттамалары



Изделие	Морозильник
Торговая марка	Indesit
Модель	IDU 0175
Изготовитель	АО "Индезит Иннттернэшнл"
Страна-изготовитель	Россия
Категория модели бытового холодильного прибора	8
Общий полезный объем для хранения свежих продуктов	нет
Общий полезный объем секции свежести	нет
Общий полезный объем для хранения замороженных продуктов "****"	261 л
Общий полезный объем для хранения замороженных продуктов "***"	-
Эксплуатационные возможности морозильного отделения	
Расчетная температура секции свежести	нет
Номинальное значение напряжения электропитания или диапазон напряжения	~220-240 V
Условное обозначение рода электрического тока или номинальная частота переменного тока	50 Hz
Номинальный ток	0,7 A
Мощность нагревателя системы оттаивания	нет
Максимальная мощность лампы освещения	нет
Класс защиты от поражения электрическим током	Класс защиты I
Класс энергетической эффективности	A+
Годовое потребление энергии	284 кВт ч
Климатический класс: W [климатический класс] Этот прибор предназначен для использования при температуре окружающей среды от «X» до «X»	SN-T от «+10°C» до «+43°C»
Замораживающая способность	12 кг/24ч
Время безопасного отключения электроэнергии	17ч
Система охлаждения	Статическая
Тип хладагента	R600 a
Корректированный уровень звуковой мощности	43 дБА
Количество компрессоров	1
Встраиваемый прибор	нет
Этот прибор предназначен исключительно для хранения вина	нет
Для получения информации по сертификатам соответствия или получения копий сертификатов на данную технику отправьте запрос на cert.rus@indesit.com .	

Өнім	Мүздатқыш
Сауда белгісі	Indesit
Модели	IDU 0175
Өндіруші	АҚ "Индезит Интернэшнл"
Өндіруші-ел	Ресей
Тұрмыстық тоназытқыш құралы үлгісінің санаты	8
Балғын өнімдерді сақтау үшін жалпы пайдалы көлемі	жоқ
Балғындық секциясының жалпы пайдалы көлемі	жоқ
Мүздатылған өнімдерді сақтау үшін жалпы пайдалы көлемі "****"	261 л
Мүздатылған өнімдерді сақтау үшін жалпы пайдалы көлемі "***"	-
Мүздатқыш бөлімінің пайдалану мүмкіншіліктері	
Балғындық секциясының есептік температурасы	жоқ
Электрлік қорек көзі кернеуінің нақтылы мәні немесе кернеу диапазоны	~220-240 V
Электрлік тоқтың түрін шартты белгілеу немесе айналмалы тоқтың нақтылы жиілігі	50 Hz
Нақтылы ток	0,7 A
Еріту жүйесі қыздырылшының қуаттылығы	жоқ
Жарықтандыру лампасының максималдық қуаттылығы	жоқ
Электрлік токпен зақымдалудан қорғау санаты	Қорғау санаты I
Энергетикалық тиімділік класы	A+
Энергияны жылдық тұтыну	284 кВтс
Климаттық санат: W [климаттық класс] Бұл құрал қоршаған орта температурасы «X» бастап «X» дейін болған жағдайда пайдалануға тағайындалған	SN-T «+10°C» бастап «+43°C» дейін
Тоназыту қабілеті:	12 кг/24с
Электр энергиясын қауіпсіз өшіру уақыты	17с
Салқындату жүйесі	Статикалық
Суық агенттің типі	R600 a
Дыбыстық қуаттылықтың түзетілген деңгейі	43 дБА
Компрессорлар саны	1
Кіріктірілетін құрал	жоқ
Бұл құрал тек шаралты сақтауға ғана арналған	жоқ
Сәйкестік сертификаттары бойынша ақпарат алу немесе осы техникаға сертификаттар көшірмесін алу үшін cert.rus@indesit.com сурату жіберіңіз.	

⚠ Осы нұсқаулықты сақтаңыз. Ол құралды сату, тапсыру жағдайында немесе жаңа пәтерге көшу кезінде, құралдың жаңа иесі оның қызмет көрсету және қызмет ету ережелерімен таныса алуы үшін мұздатықшыпен жинақта болуы тиіс.

⚠ Нұсқаулықты мұқият оқыңыз: онда Сіздің мұздатықшыты орнату мен қауіпсіз пайдалану бойынша маңызды мәліметтер бар.

⚠ Мұздатықшы ғимараттың ішінде пайдалану үшін өзінше ешқандай жағдайда оны далада, гаражда және т.с.с. пайдаланбаңыз.

⚠ Бұл аспап азық-түлікты тоңазытуға және мұздату бөлімінде сақтауға тағайындалған.

⚠ Құрал дене, сезімдік немесе қабілеттілігі төмендеген тұлғалардың немесе оларда өмірлік тәжірибесі мен білім жоқ тұлғалардың пайдалануы үшін тағайындалмаған, егер олар олардың қауіпсіздігі үшін жауапты тұлғаның бақылауында болмаса немесе құралды олардың қауіпсіздігі үшін жауапты тұлғалардың пайдалану туралы нұсқаулық алмаса. Балалардың прибормен ойнауына жол бермеу үшін бақылауда болуы тиіс.

⚠ Аспаптың ақауы болған жағдайда электрлік топкем зақымданудың алдын алу үшін ығалды қолмен мұздатықшыты ұстамаңыз.

⚠ Ұзартқыштарды және өткізгіштерді пайдаланбаңыз! Бұл тұтанудың әлеуетті қауіптілігін тудырады. Өндіруші өткізгіштер мен ұзартқыштарды, сонымен қатар қимасы тұтынылатын қуаттылыққа сәйкес келмейтін жалғағыш кабельді пайдаланудан тұйыққан жану сағдары үшін жауапкершілік алмайды. Айырды розеткадан сымды ұстап суырмаңыз: ол өте қауіпті. Қорек көзі шнурды зақымдалған кезде оны өндірушіден немесе оның өкілінен алынған арнайы шнурмен немесе жинақпен алмастырған жөн. Кабельді алмастыруды тек білікті қызметкер жүргізуі тиіс.

⚠ **HAZAR АУДАРЫҢЫЗ!** Аспапты орнатқан кезде, қуат беру баусымының қысылмағанына және зақымданбағанына көз жеткізіңіз.

⚠ **HAZAR АУДАРЫҢЫЗ!** Көп орынды тасымалды розеткаларды (ұзартқыштарды) немесе қуат берудің тасымалды көздерін аспаптың артына орналастырмаңыз.

⚠ Мұздатықшытың ішкі салқындатқыш беттеріне тиеніңіз, әсіресе егер қолдарыңыз су болса. Мұздатықштан жаңа ғана алынған мұз кесектерін ауызыңызға салмаңыз, - олай жергілікті үсік алуға болады.

⚠ Жуу немесе қызмет көрсету бойынша кез келген операцияларды орында алдында мұздатықшыты желіден ажыратыңыз.

⚠ Егер мұздатықшы есіпінде бекіткіш құралы бар ескіні алмастыру үшін тағайындалған болса, ескі мұздатықшыты тастамаңыз бұрын, істен шығарыңыз немесе ойнау уақытында мұздатықшы ішінде бекітіліп қалуы қауіпті бар балаларды қауіпсіздендіру үшін бұл құрылғыны алып тастаңыз.

⚠ Стандартты емес жағдай туындаған кезде мұздатықшыты желіден ажыратыңыз да, кепілдік құжатта телефоны көрсетілген сервистік орталыққа қоңырау шалыңыз (сервистік сертификат).

⚠ Мұздатықшытың құрылымын өзгертуге және кепілдік жөндеуге өндірушімен уәкілетті емес тұлғалардың араласуына тыйым салынады.

⚠ Жанармай, басқа да өрт қауіпін бар сұйықтықтар мен газдарды мұздатықшыта немесе басқа да электр тұрмыстық аспаптарда немесе жанында сақтамаңыз және пайдаланбаңыз.

⚠ **HAZAR АУДАРЫҢЫЗ!** Мұздатықшытың артқы қабырғасының газ плитасын қосу үшін қолданылатын газ металл жөңімен, сондай-ақ газбен және сумен жабдықтаудың

металл құбырларымен, өзге электр аспаптардың электр баусымдарымен жанасуына тыйым салынады.

⚠ Жарылыс қауіпін бар заттарды қойламаңыз, соның ішінде құралдағы тұтанғыш толтырғышы бар аэрозольді баллондарды сақтамаңыз.

⚠ Артық салмақ салдарынан жарақаттану қауіпін. Сіздің бұйымды орнату және орынын ауыстыру үшін екі немесе одан да көп адамды пайдаланыңыз. Осы нұсқаулықтарды орындаудан бас тарту зақымдануға және жарақатқа әкелуі мүмкін. Қорғаныс қолғаптарын пайдаланыңыз

⚠ Электрлік қорек көзін ұзақ мерзім өшірген жағдайда өнімдер бұзылуы мүмкін.

⚠ Мұздатықшы аспаппен манипуляциялар кезінде (орнату, тазалау және т.б.) балалардың жарақаттануына жол бермеу үшін оларды қадағалаңыз.

⚠ Аспапты қоршаған ортаның температурасы техникалық мәліметтері бар кестеде көрсетілген климаттық санатқа сәйкес келетін ғимаратта орнатқан жөн:

Климаттық санат	Қоршаған ортаның температурасы
SN	+ 10°C-тан + 32°C-қа дейін
N	+ 16°C-тан + 32°C-қа дейін
ST	+ 16°C-тан + 38°C-қа дейін
T	+ 16°C-тан + 43°C-қа дейін

⚠ **HAZAR АУДАРЫҢЫЗ!** Сіздің аспабыңыз R600 асуық агентімен толтырылған (сервистік сертификаттағы және аспап ішіндегі тақтада белгілену). Сізді изобутан жанғыш болып табылатын табиғи газ екенін ескертеміз. Салқындатқыш агенттің контурын абайсыз зақымдаған кезде ашық оттың кез келген түрлерінен немесе тұтанудың әлеуетті көздерінен аулақ болыңыз және мұздатықшы тұрған ғимаратты мұқият желдетіңіз.

Ғимараттың көлемі бұйымдағы өрбір 8 г R600a салқындату агентіне 1м³ құрауы тиіс. Сіздің нақты мұздатықшытың салқындатқыш агенттің мөлшері мұздатықшы ішіндегі төпқұжатты мәліметтері бар кестеде көрсетілген.

Зақымдану белгілері бар мұздатықшыты ешқашан қоспаңыз; егер сізде бұйымның жарамдылығында күмәніңіз туындаса, авторластырылған сервис орталығына жүгініңіз.

⚠ **HAZAR АУДАРЫҢЫЗ!** Құрылғының ішінде электрлік құралдарды пайдаланбаңыз.

⚠ **HAZAR АУДАРЫҢЫЗ!** Құрылғының корпусында немесе өндірілетін құрылымында орналасқан желдеткіш тесіктерін бітпеңіз.

⚠ **HAZAR АУДАРЫҢЫЗ!** Салқындату агенті контурының зақымдалуына жол бермеңіз.

⚠ **HAZAR АУДАРЫҢЫЗ!** Еру процессін жылдамдату үшін өндіруші ұсынғаннан басқа, механикалық құрылғыларды немесе басқа да құралдарды пайдаланбаңыз.

Тығыздағыш зақымдалған жағдайда оны тез арада алмастыру бойынша шараларды қолданыңыз.

Қаптама материалдар қайталап жатады және таңбамен таңбалаынады.



Құралды қайталап қосуды (мысаы, абайсыз өшіп қалғанда) 5-10 минуттан кейін жүргізіңіз.

Мұздатқыштың сенімді және тиімді жұмыс жасауын қамтамасыз ету үшін дұрыс орнату қажет.

Желдету

Мұздатқыш компрессоры мен конденсаторы жұмыс барысында қызады, сондықтан жеткілікті желдетуді қамтамасыз ету қажет. Мұздатқыш ылғалдылығы қалыпты жақсы желдетілетін орынжайда орнатылған болуы тиіс. Мұздатқышты ылғалдылығы жоғары орынжайларда, мысалы, ванна бөлмелерінде, жертелелерде орнатуға тыйым салынады. Онату кезінде құралдың артқы және бүйірлік жақтарында 5 см минималдық саңылаулардың және ауаның еркін айналымы үшін жоғары жағынан 10 см саңылауды қамтамасыз етіңіз. Құралды артқы жағынан ауаның қозғалысын жаппаңыз.

Жылу көздеріне жақын жерге орналастырмаңыз

Мұздатқышты ол тура күн сәулелерінің әсерінде және жылу көздерінің (асүй плиталарының, тұшпапештердің, каминдердің) жанында болғандай етіп орнатпаған жөн.

Төгістеу

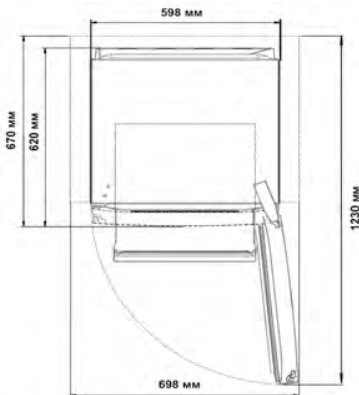
Мұздатқыштың жақсы жұмыс жасауы үшін оның төгіс беткі қабатта болғаны маңызды. Мұздатқышты орнына орнатқаннан кейін оның қалпын реттегіш тіректердің оның алдыңғы бөлігінде айналуы жолымен ретке келтіріңіз. Мұздатқыштың артқа еңісі 5° аспауы тиіс.

Есік ойықтарын (ені мен биіктігі), баспалдақ аралықтарын және т.с.с. құралды таңдалған орынға орын ауыстыруға болатындығына көз жеткізу үшін ертерек өлшеңіз (ені мен биіктігі).

Саңылаудың артқы қабырғасы мен компрессор арасындағы ТАСЫМАЛДАУ КЕРГІШТЕРІН, сонымен қатар құралды сырғудан ұстап тұратын басқа да кергіштер мен жапсырғыш таспаларды АЛЫП ТАСТАҢЫЗ

Егер құралдың полимерді үлдірден жасалған қорғаныс қабаты болса, оны бөлшектердің лақты бояулы жабынын немесе полимерлі жабынын зақымдап алмай, сақтық шараларын сақтай отырып, мұқият алыңыз.

Желідегі кернеу аспабының жұмыс



Электр желісіне қосу

Мұздатқыш I-санаттағы электр тоғымен зақымдалудан қорғау деңгейі бойынша орындалған және электр желісіне жерге тұйықтаушы контактісі бар қос полюсті розетканың көмегімен қосылады.

Электр желісіне қосу алдында көз жеткізіңіз:

— жағбариттері мұздатқыш қабырғасының оң жақ ішкі қабырғасында орналасқан тақтаға сәйкес келеді, атап айтқанда ~220-240В;

— электрлік розетканың жерге тұйықтаушы контактісі тікелей электрлі түрде электрлік желінің қоректік кабелінің жерге тұйықтаушы кабелімен жалғанған (жалғағыш сым 10 А кем емес токқа есептелген болуы тиіс);

— розетка мен айыр бір типті; егер айыр розеткаға сәйкес келмесе, розетканы қоректік шнурдың айырына сәйкес келетінін ауыстырған жөн (жұмыстарды білікті elektrik орындауы тиіс).

Мұздатқыш Сіз розеткаға үнемі қол жеткізе алатындай түрде орнатылған болуы тиіс. Осы нұсқауда мазмұндалған, қуаты үлкен тұрмыстық аспаптар қауіпсіздігінің талабы бұзылып қосылған мұздатқыш әлеуетті қауіпті болып табылады. Екі сымды электр желісіне тікелей қосылатын мұздатқышты атаулы кернеу диапазонының келесі мәндерінің параметрлеріне ие қорғанысты өшіру құрылғысымен пайдаланады - 220 дан 240 В/0 Гц, іске қосылу шегі - 30 мА артық емес, іске қосылудың нақтылы уақыты - 0,1 с.

Электрлік желі 16 А есептелген қорғаныс құрылғысына ие болуы тиіс. Тоңазыту құрылғысын ток жүктемелерінен ақауы бар қорғанысқа ие электр желісіне қосуға тыйым салынады.

Өндіруші денсаулық пен жеке меншікке зиян келтіргені үшін жауапкершілік алмайды, егер ол орнатудың көрсетілген нормаларын сақтамаудан туындаған болса.

НАЗАР АУДАРЫҢЫЗ!

Орнатқаннан кейін, салқын агент тасымалдағаннан кейін тиісті түрде таралғанына сенімді болуы үшін, мұздатқышты электр желісіне қосудан бұрын, шамамен үш сағат күтіңіз. Бұл мұздатқыштың дұрыс жасауы үшін қажет.

Пайдалануды бастар алдында мұздатқыштың ішкі беттерін ас содасының ертіңдісімен жуу қажет.

Мұздатқышты электр желісіне қосқаннан кейін, басқару панелінде суықтың орташа режимін орнатыңыз; бірнеше сағаттан кейін азық-түлікті мұздату камерасына сала аласыз.

НАЗАР аударыңыз!

Тұншығу қауіпін болдырмау үшін булып-түю қалдықтары (пенкалар, пенопластик және т.б.) балалардың қол жетімділігінен тыс сақталуы тиіс.

Бұйымның сипаттамасы Mahsulot tuzilishi

Жалпы түрі

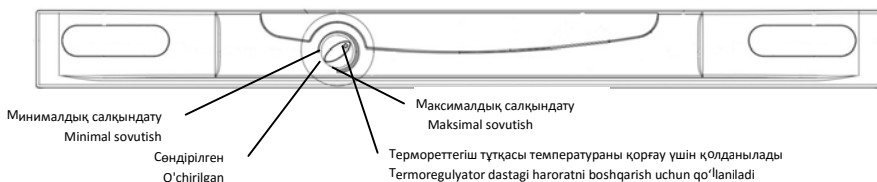
Umumiy ko'rinishi

IDU 0175



Басқару панелі

Boshqaruv paneli



Минижәшік

Kichik quticha

Сіздің мұздатқышыңыз жәшіктің шептік панелінде қайырмалы бөлімшемен толымданады. Қайырмалы мини жәшік азық-түліктің кішкентай қаптамаларына қол жеткізу ыңғайлығы үшін қызмет етеді.

Muzlatkichingiz qutining ro'para javonida qaytarma bo'linma bilan jihozlangan bo'lishi mumkin. Qaytarilma kichik quticha kichiroq mahsulotlarni olib-qo'yish qulay bo'lishi uchun xizmat qiladi



Мұздату бөлімінің ішіндегі температура автоматты түрде термореттегіштің тұтқасымен бекітілген позицияға сәйкес автоматты түрде реттеледі.

Біз термореттегішті орташа күйге келтіруді ұсынамыз.

Тағамдардың сақтаудың ең жақсы шарттарын қамтамасыз ету мақсатында төменде баяндалған ұсыныстарды қараңыз: дұрыс сақтамаған кезде тіпті ең балғын тағамдар тез бұзылып кетеді.

— Тоңазыту және мұздатқышта сақтау үшін тағайындалған өнімдерді артық қыраудың түзілуінен аулақ болу үшін мұқият қаптаған жөн.

— Балғын өнімдерді тоңазытқанда, олар бұрын тоңазытылған өнімге жанасуына жол бермеңіз. Тоңазыту бөліміне орналастырылатын азық-түлік артық және бүйір қабырғалармен жанаспағаны жақсы. Тағамдардың сақталуы олардың қату мерзіміне байланысты өкөндігін есте сақтаңыз.

Тоңазыту кезінде мұздатқыштың есігін ашпауға тырысыңыз.

— Дұрыс сақтау және кейін оңай жібіту үшін азық-түлікті шағын мөлшермен орналастырыңыз, бұл – одан да жылдам және сенімді тоңазытуға жағдай жасайды. Тоңазыту күнін көрсету арқылы жазбаларды жүргізуді ұсынамыз.

— Мұздатқыш сөндірілген күйде болған кезде, электр қуат берудегі ірікілістер немесе кездейсоқ жібіту жағдайында, мұздатқыштың есігін ашпаңыз, бұл мұздатқышта төмен температураны ұзағырақ мерзімге сақтауға көмектеседі.

— Жартылай мұздалатын тағамдарды жылумен өңдеу арқылы тағамдарды дайындау үшін пайдаланыңыз.

— Жалпыға белгілі пікірге қарсы, дайындалған тағамдарды балғын тағамдардан қарағанда аз сақтау керектігін есте сақтаңыз.

— Мұздатқыштың ылғалдылығын арттырудың алдын алу үшін қақпағы жоқ сыйымдылықтарда сұйықтық қоймаңыз - бұл температураның артуына өкеледі.

— Мұздату бөліміне тоңазытылатын өнімі бар толық шыны сыйымдылықтарды ұзақ уақытқа орналастырмаңыз. Сұйық, кристаллдана отырып, сыйымдылықты бұлдіруі мүмкін.

— Егер қоршаған ортаның температурасы ұзақ уақыт бойы 14°C-ден аспаса, онда өнімдерді сақтау үшін қажетті температураға қол жеткізілмейді, бұл өнімдерді сақтау уақытын қысқартады.

Электр энергиясын үнемдеу бойынша ұсыныстар

Мұздатқышты дұрыс орналастырыңыз

Жылу көздерінен қашықтықта, жақсы желдетілетін ғимаратты, «Орнату» параграфының ұсыныстарына сәйкес.

Температураны дұрыс орнатыңыз.

Термиялық реттегішті ортаңғы күйге қойыңыз. Артық төмен температураны қою тек электр энергиясы шығынының артуына ғана өсер етеді, бірақ өнімдердің сақталуын жақсартпайды.

Артық толтырмаңыз.

Тағамдардың сақталуы үшін ауаның жеткілікті айналымы қажет. Тағамдармен артық толтыру ауаның еркін айналуына, мұздатқыштың дұрыс жұмысына кедергі келтіреді және электр энергиясының қосымша шығынын тудырады.

Есіктерін жабық ұстаңыз.

Есікті қажеттілік жағдайында ғана ашыңыз. Есікті әр жолы ашу мұздатқыш ішіндегі температураны біршама көтеретінін және бұрынғы температураны қалпына келтіруге электр энергиясы жұмсалатынын есте сақтаңыз.

Есікті тығыз жабыңыз

Мұздатқыш есігіндегі нығыздағыш резеңкеңізі таза қалуын және жапқан кезде корпусқа тығыз жанасуын қадағалаңыз, бұл суық ауаның кемуіне жол бермеуге жәрдемдеседі.

Ыстық тамақты қоймаңыз

Мұздатқышқа қойылған ыстық тағамдар тез арада температураны бірнеше градусқа арттырады. Тамақты және ыдысты мұздатқышқа қоймас бұрын, оны бөлме температурасына дейін салқындатыңыз.

Бұл құрал тұрмыстық және басқа да ұқсас жағдайларда пайдалану үшін тағайындалған.

— Дүкендердегі, кеңселердегі және басқа да өндірістік жағдайлардағы қызметкер үшін ай үй аймақтарында;

— Фермерлік құрылымдарда және қонақ үй, мотель және басқа да тұрғылықты типтегі инфрақұрылымдардағы клиенттер;

— «Түру және таңғы ас» пансион режимі жағдайларында

— Қоғамдық тамақтануда және саудамен байланысты емес ұқсас жағдайларда.

Мұздатқыш қанағаттанарлықсыз жұмысы немесе жарамсыздықтардың пайда болуы жағдайында сервистік қызмет техникаларын шақырмас бұрын осы тарауды оқыңыз. Көптеген жағдайларда Сіз туындаған проблемаларды өзіңіз шеше аласыз.

Мұздатқыш істемейді

Төмендегілерді тексеріңіз:

- Үйде электр ажыратылмаған;
- Вилка розеткаға сенімді қосылған;
- Розетка жұмысқа жарамды. Тексеру үшін розеткаға жұмысқа жарамдылығында күмәніңіз жоқ құрылғыны қосыңыз.

Мұздатқыш бөліктеріндегі температура өте жоғары

Төмендегілерді тексеріңіз:

- Есік тығыз жабылған, есік нығыздағышы зақымдалмаған;
- Термиялық реттегіштің тұтқалары дұрыс күйде орналасқан;
- Бөліктер тағамға аса толмаған;
- Мұздатқыштың есік жиі ашылмады.

Қызмет көрсету және күту

Жуу немесе қызмет көрсету бойынша кез келген операцияларды орындау алдында мұздатқышты электр желісінен ажыратыңыз.

Еріту

Назар аударыңыз! Жібіту процесін жеделдету үшін мұздатқыш қабырғаларын тырнап тастауы немесе буландырғыш саңылаусыздылығын бұзуы мүмкін заттарды қолданбаңыз.

Уақыт жеткенде мұздату камерасының ішкі қабырғаларында және буландырғышта қырау өседі. Қыраудың қалыңдығы 5 мм артық болған жағдайда мұздатқышты жібіткен жөн.

Термореттегіш тұтқасын «Сөнд.» қалпына орнатыңыз да, мұздатқышты электр желісінен ажыратыңыз. еріту уақытында тоназытылған тағамдарды газеттің бірнеше қабатына ораңыз да, оларды мүмкіндігінше сақын орынға орналастырыңыз.

Қырау тезірек еруі үшін есігін ашық қалтырыңыз. Жібiтуді жеделдету үшін камераға жылы суы бар кестрелді орналастырыңыз.

Жиналған ылғалды сорғышпен немесе сіңіргіш матамен тазалаңыз. Қайталап қосу алдында камераларды жуыңыз да, мұқият келтіріңіз.

Колмен орындалатын жібіту, құралды тазарту және оған қызмет көрсету кезінде тоңазытылған тамақ өнімдері температурасының артуы оларды сақтау мерзімін азайтуы мүмкін.

Компрессор үнемі жұмыс істеп тұрады

Төмендегілерді тексеріңіз:

- Есік тығыз жабылған, есік нығыздағышы зақымдалмаған, есік тым жиі ашылмайды;
- Ғимараттағы температура аса жоғары емес;
- Термиялық реттегіштің тұтқалары дұрыс күйде орналасқан;

Мұздатқыш жұмыс кезінде қатты шуылдайды

Төмендегілерді тексеріңіз:

- Мұздатқыш тегіс қойылған;
- Мұздатқыш бөгде заттарға тимейді (мысалы, жанындағы жиһаздар).

Салқындату жүйесінің ішінде айналатын салқындатқыш агент, тіпті компрессор жұмыс істемей тұрса да, ақырын бүлгілдеуі мүмкін. Аландамаңыз, бұл өте қалыпты

Термореттегіш пен компрессорды қосуға тән дыбыстар аспаптың электр жабдығы жұмыс жасауы кезінде пайда болатын дыбыстар болып табылады.

Қызмет көрсету және күту

Мұздатқыштың ішкі және сыртқы беттерін жылы суда ас содасының ерітіндісінде суланған сорғышпен немесе жұмсақ матамен жуыңыз (сода сонымен қатар жақсы дезинфектор болып табылады). Ас содасы жоқ болған кезде бейтарап жуғыш құралды пайдаланыңыз.

Ешқашанда жеңіл тұтанатын органикалық еріткіштерді, абразивтілерді, хлоры және аммиақы бар заттарды пайдаланбаңыз.

Барлық алынбалы бөліктерді сабынның немесе жуғыш құралдың судағы ерітіндісімен жууға болады. Сонымен қатар оларды ыдыс жуғыш машинада жууға болады. Есіңізде болсын, барлық алынбалы бөліктерді қайтадан мұздатқышқа қойғанға дейін мұқият келтіру қажет.

Тозақ мұздатқыштың конденсаторында жиналуы мүмкін және оның қалыпты жұмысына кедергі келтіруі мүмкін. Жарамды қондырғыларды пайдалана отырып, мұздатқыштың артқы қабырғасын мұқият шаңын сорыңыз.

Егер Сіз ұзақ уақытқа мұздатқышты пайдаланбайтын болсаңыз, оны ерітіңіз де, ішін жуыңыз, келтіріңіз және жағымсыз иіс пен тозанның пайда болуының алдын алу үшін, есіктерін ашық қалтырыңыз.

⚠ Бул колдонмону сактап коюңуз Буюмду сатканда, бирөөгө пайдаланууга бергенде же жаңы квартирага көчкөндө анын ээси андан пайдалануу ага газ кызмат көрсөтүү эрежелери менен таанышышы үчүн колдонмо тондургуч менен чогуу сакталууга тийиш.

⚠ Колдонмону көңүл коюп окуп чыгыңыз: анда Сиздин тондургучуңузду орнотуу жана андан кантип коопсуз пайдалануу боюнча керектүү маалыматтар бар.

⚠ Тондургуч үй (бөлмө) дүн ичинде пайдалануу үчүн иштеп чыгылган. Эч качан андан тышта, гаражда жана у. с. жерлерде пайдаланбаңыз.

⚠ Бул прибор продуктуларды тондургуч бөлүмдө тондургууга жана сактоого арналган.

⚠ Алсыз, ачыл жана сезгирлик жагынан жөндөмдүүлүгү начар же болбосо турмуштук билим жана тажрыйбага ээ болбогон адамдар (ошондой эле жаш балдар) ага, эгерде алар прибордун коопсуздуугу үчүн жооптуу адамдын көрсөтмөсүн албаган болсо, же анын көзөмөлү астында болбосо, муздатычтан пайдаланууга болбойт. Прибор менен ойнобостугу үчүн жаш балдар ар дайым көзөмөл астында болууга тийиш.

⚠ Прибор бузуктугу учурунда электр тогу убастыгы үчүн тондургучка нымдуу колунуз менен тик көрбөңүз.

⚠ Узарткыч жана улагычтан (переходник) пайдаланбаңыз Мындай жагдай ыктымалдуу өрт чыгуу коркунучун туудурат. Өндүрүүчү узарткыч жана улагычтарды, ошондой эле кеспилиши керектелүүчү кубаттуулукка туура келбеген туташтыруучу кабелдерди пайдалануунун натыйжасында чыккан өрт үчүн жоопкерчиликти мойнуна албайт. Вилканы розеткадан сууранда зымынан кармап тартпаңыз: бул абдан кооптуу. Камсыздоо шуруу жараксыз абалга келгенде даярдоочу же анын өкүлүнөн алынган атайын шуруу же комплект менен алмаштыруу керек. Кабелди алмаштыруу тажрыйбалуу адис тарабынан ишке ашырылууга тийиш.

⚠ **КӨҢҮЛ БУРУҢУЗ!** Приборду орноткондо ток шурунун кысылып жана бузулуп калбагандыгына ишеним пайда кылыңыз.

⚠ **КӨҢҮЛ БУРУҢУЗ!** Көп орундуу көчмө розеткалар (узарткычтар)ды же көчмө ток булактарын прибордун арт жагына койбоңыз.

⚠ Тондургучтын ички муздатуучу беттерин кол менен кармабаңыз, айныкса колунуз нымдуу болсо. Тондургучтан эми гана алынган миздун бөлүгүн оозуңузга сала көрбөңүз, - антсөзүз жергиликтүү үшүккө чалдыгышыңыз мүмкүн.

⚠ Кызмат көрсөтүү жана жууш боюнча ар кандай ишти аткаруудан мурда тондургучту электр тармагынан үзүп коюңуз.

⚠ Эгерде тондургучты эшиги куллануучу эски тондургучтын ордуна алган болсоңуз, анда эски тондургучты таштап жиберүүдөн мурда, балдар ойноп жатып анын ичинде кулланууу калбастыгы үчүн анын ичиндеги кулпусун иштен чыгарып салыңыз же таптакыр тондургучтан чыгарып алыңыз, муну менен кооптун алдын алган болосуз.

⚠ Күтүлбөгөн жагдайлар туулуп калса, тондургучту тармактан үзүңүз жана телефону кепилдик документинде (сервис сертификатында) жазылган сервис борборуна телефон чалыңыз.

⚠ Өндүрүүчү тарабынан ыйгарым укугу берилбеген жеке адамдардын кийлигишүүсүз тондургучтун түзүлүшүнө өзгөртүү киргизүүгө тыюу салынат.

⚠ Бензин, башка өрт алуучу суюктук жана газды тондургучтун жана башка электр прибордун ичинде же жакын жерде сактабаңыз, алардан пайдаланбаңыз.

⚠ **КӨҢҮЛ БУРУҢУЗ!** Тондургучтун арткы бети (конденсатордун решёткасы) менен газ плитасын ишке түшүрүү үчүн пайдаланылуучу ийилгич металл

жеңдин, ошондой эле газ жана суу менен камсыздоонун металл тутуктөрүүнүн, башка приборлордун электр зымдарынын тийип турушуна жол койбойт.

⚠ Жарылуу коркунуч болгон объекттерди, ошону менен катар прибордогу өрт алуучу суюктугу болгон аэрозолдук баллондорду чогултуп сактоого болбойт.

⚠ Салмагынын оордугунан жабыркоо мүмкүн. Продукцияңызды жылдыруу жана орнотуу үчүн эки же андан көп адамдын жардамынан пайдаланыңыз. Бул жол-жоболорго баш ийбестик прибордун бузулушуна жана жабыркоого алып келиши мүмкүн. Сауктоо кол каптардан пайдаланыңыз.

⚠ Электр камсыздоо көпкө токтотулган учурда продуктулар жыттанып калышы мүмкүн.

⚠ Тондургуч прибор менен иш жасаганда (орноткондо, тазалаганда жан б.у.с.) балдар жабыркап калбастыгы үчүн аларды көзөмөлгө алыңыз.

⚠ Приборду температурасы айлана-чөйрөнүн температурасы техникалык маалыматтар жазылган жадыбалда көрсөтүлгөн климаттык класска туура келген бөлмөгө орнотуңуз:

Климаттык классы	Айлана-чөйрөнүн температурасы
SN	+10 °C тан + 32 °C ка чейин
N	+16 °C тан + 32 °C ка чейин
ST	+16 °C тан + 38 °C ка чейин
T	+16 °C тан + 43 °C ка чейин

⚠ **КӨҢҮЛ БУРУҢУЗ!** Сиздин приборуңуз R600a хладагентти менен толтурулган (анын белгиси сервис сертификатында жана прибордун ичиндеги тактачада көрсөтүлгөн) Сизге эскерте кетebиз – ал табигый изобутан газы болуп, жеңил өрт алуу касиетине ээ. Кокусуан хладагенттин контурунда бузулуш болуп калса, анда ар кандай ачык жаялындан же жеңил өрт чыгышы мүмкүн болгон булактан этият болуңуз жана тондургуч турган бөлмөнү кылдаттык менен желдетиңиз.

Буюмдагы R600a хладагенттин ар 8 граммы үчүн бөлмөнүн 1 м³ көлөмү туура келиши керек. Сиздин тондургучуңузга куюлган хладагенттин саны анын ичиндеги паспорттук маалыматтар жазылган табличкада көрсөтүлгөн.

Бузулгандык белгилери болгон тондургучту эч качан ишке түшүрбөңүз; эгерде Сизде буюмдун ишке жарактуулугуна шек тууулса, авторлук укугуна ээ сервис борборуна кайрылыңыз.

⚠ **КӨҢҮЛ БУРУҢУЗ!** Буюмдун ичинде электр приборлорунан пайдаланбаңыз.

⚠ **КӨҢҮЛ БУРУҢУЗ!** Буюмдун корпусундагы же ага кошумча кылынган конструкциялардагы желдеткич көзөнөктөрүн тосуп койбоңуз!

⚠ **КӨҢҮЛ БУРУҢУЗ!** Хладагенттин контурун бузулушуна жол койбоңуз.

⚠ **КӨҢҮЛ БУРУҢУЗ!** Эрүү процессин тездетүү үчүн даярдоочу тарабынан сунуш кылынганда башка курулма же каражаттардан пайдаланбаңыз.

Тыгыздоочу жараксыз абалга келген учурда аны кечиктирбей ооштургуу чараларын көрүңүз.

Прибор салынган материалдар кайра иштетилүүгө жана символ жардамында белгиленүүгө тийиш.



Приборду кайрадан электр тармагына кошуу (мисалы, кокустан өчүп калганда) 5–10 минуттан кийин гана ишке ашырылат.

Тондургучтун ишеничтүү жана натыйжалуу иштешин камсыз кылуу үчүн аны туура орнотуу зарыл.

Желдетүү

Тондургучтун компрессору жана конденсатору иштөө процессинде ысып кетет, адыктан жетиштүү деңгээлдеги желдетүүнү камсыз кылуу зарыл. Тондургуч нормалдуу нымдуулукка ээ болгон жакшы желдетиле турган бөлмөдө орнотулууга тийиш. Тондургучту жогору нымдуулукка ээ болгон бөлмөдө, мисалы, ваннакана, жертелөдө орнотууга туюу салынат. Орнотуп жатканда айланасында аба эркин айланышы үчүн прибордун артык жана жан жактарынан 5 см, ал эми жогору жагынан 10 см аралык калтырыңыз. Прибордун арт жагында абанын жолун тосуп койбоңуз.

Жылуулук булагына жакын орнотпоңуз

Тондургучту жылуулук булагына (ашкана плиталары, духовкалар, каминдер) жакын жерге, же болбосо күндүн нуру түздөн-түз түшүп турган жерге орнотууга болбойт.

Түздөө

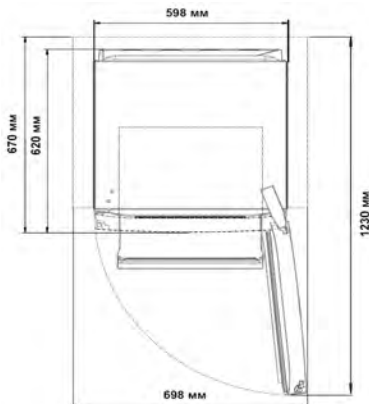
Мыкты иштеши үчүн тондургуч тегиз жерге орнотулган болууга тийиш. Тондургучту ордуна орноткондон кийин, анын алды жагындагы жөнгө салуучу таянычтарды айландыруу менен прибордун абалын тегиз кылыңыз. Тондургучтун арт жакка болгон жаныктыгы 5°тан ашпоого тийиш.

Орнотуу үчүн тандалган жерге приборду алып баруу мүмкүн болушу үчүн мурдатан эшиктин өлчөмдөрүн, тепкичтин аралыктарын жана б. у. с. өлчөп алыңыз.

Компрессор менен текче артык дубалынын ортосуна **ТАШУУ МЕЗГИЛИНДЕ КОЮЛГАН ТАКТАЙЛАРДЫ**, ошондой эле прибордун козголгуч бөлүктөрүн жылуудан кармап туруу үчүн коюлган башка жыгач жана желим тасмаларды алып салыңыз.

Эгерде приборго коргоочу полимердик плёнка чапталган болсо, анда буюм тетиктеринин полимердик каптосу менен анын лак-бөктөрүнө зыян жетпегендей кылып аларды акырындык менен сыйрып алыңыз.

Прибордун жумушчу өлчөмдөрү



Электр тармагына улоо

Тондургуч I класс электр тогунан жабыркоодон коргоо деңгээлинде жаратылган жана электр тармагына токту жерге кийирүүчү зым менен камсыздалган эки уюлдуу розетка жардамында уланат.

Электр тармагына улануудан мурда:

— тармактагы чыңалуу тондургучтун ички бетинде орнотулган тактайчада көрсөтүлгөн ~220–240 В ко туура келишине;

— электр розетканын токту жерге кийирүүчү контакты электр тармактын камсыздоочу кабелинин токту жерге кийирүүчү зымына түздөн-түз улангандыгына (түташтыруучу зым 10 А ден көп болгонго токо болжолдонгон болууга тийиш);

— розетка менен вилка бирдейлигине ишеним пайда кылыңыз; эгерде вилка розеткага туура келбесе, анда розетканы камсыздоочу шнурдун вилкасына туура келген түрүнө алмаштыруу керек (ишти тажрыйбалуу электрик аткарууга тийиш).

Тондургуч Сиз дайыма розеткага жете алгандай кылып орнотулууга тийиш; Ушул колдонмодо баяндалган өндүү чоң кубаттуулукка ээ үй-тиричилик приборлорунун коопсуздук талаптары бузулган түрдө электр тармакка уланган тондургуч салыштырмалуу кооптуу саналат. Эки зымдуу электр тармагына тикеден-тике улануучу тондургуч төмөнкүдөй параметрди маанилерге ээ болгон коргоочу өчүрүүчү курулма (КӨК) аркылуу эксплуатация кылынат: номинал чыңалуунун диапозону ~220-240В/50 Гц, ишке түшүү босогоосу – 30 мА, ишке түшүүнүн номинал мезгили – 0, 1 с.

Электр тармагы 16 А ге болжолдонгон коргоочу курулмага ээ болушу керек. Муздатуучу приборду токтун ашышынан коргой албай турган электр тармагына улаганга туюу салынат.

Эгерде көрсөтүлгөн нормаларга баш ийбеген түрдө кишинин ден соолугуна жана буюмга зыян жетсе, өндүрүүчү жоопкерчиликти мойнуна албайт.

КӨНҮЛ БУРУНУЗ!

Приборду орнотуп болгондон кийин тондургучту электр тармагына кошуудан мурда үч саат чамасы күтө туруңуз, бул мезгилдин ичинде ташып келинген прибордун ичиндеги хладгент тондургучту бойлой бир калыпта таралат. Мындай иш жасоо тондургуч туура иштеши үчүн зарыл.

Ишке түшүрүүдөн мурда тондургучтун ички беттерин ичилүүчү соданын эритмесинде тыкандык менен жууш керек.

Тондургучту электр тармагына улаганыңыздан кийин башкаруу панелинен орточо режимди орнотуңуз; эми бир нече сааттан кийин продуктуларыңызды тондургуч камерага койсоңуз болот.

КӨНҮЛ БУРУНУЗ!

Болтурбоо үчүн тобокелдик удушья таңгактоочу калдыктары (плёнканы, пеноплат ж. б.) сакталууга тийиш тышкары жеткиликтүүлүгүн балдар.

Муздактыч бөлүмдүн ичиндеги температура терморегулятордун кулагы аркылуу орнотулган абалга шайкеш түрдө өзү-өзүнөн жөнгө салынат.

Биз терморегуляторду ортоңку абалга орнотууну сунуш кылабыз.

Муздактычта продуктуларды сактоонун эң жакшы шарттарын камсыз кылуу үчүн төмөнкү сунуштарга баш ийиңиз: туура эмес сактаганда эң жакшы продуктулар да бат айнайт.

— Тондурууга жана тондургучта сактоого болжолдонгон продуктуларда керегинен ашык кыроо пайда болбостугу үчүн аларды тыкандык менен ороо зарыл.

— Жаңы продуктуларды тондурууга коюп жатканыңызда, алар мурда тоңгон продуктуларга тийип калбастыгына кам көрүңүз. Тондуруу үчүн бөлүмдүн ичине жайлаштырылган продуктулар прибордун артык жана каптал беттерине тийбей турганы максатка ылайыктуу. Эсинизде болсун, продуктулардын сакталуу сапаты тондуруунун тездигинен көз каранды.

— Тондуруу учурунда тондургучтун эшигин ачпаганга аракеттениңиз.

— Продуктулар туура сакталышы жана кийинчерээк оңой эриши үчүн аларды тондургучка кичинекей порцияларда жайлаштырыңыз – бул, ошондой эле, продуктулар ичиничтүү жана сапаттуу тоңушуна да өбөлгө түзөт. Продукту тондурууга коюлганда аны датасын көрсөтүп каттап баруу сунуш кылынат.

— Электр камсыздоо токтогон же тондургуч өчүрүлүп, кокусунан эрүү башталган учурларда тондургучтун эшигин ачпаңыз – бул тондургучтагы төмөн температураны көпкө сактаганга жардам берет.

— Толук эмес эриген продуктудан жылуулук менен иштеле турган тамак даярдоодо пайдаланыңыз.

— Жалпы кабыл алынган эрежелерге каршы болсо да, эсинизде болсун, даярдалган продуктуларды жаңыларына караганда аз убакыт сактоо керек.

— Нымдуулук жогорулап кетпестиги үчүн тондургучка суюктуктарды капкаксыз идиштерде койбоңуз – бул температуранын жогорулашына алып келет.

— Тондургуч бөлүмгө ичине толтура тоңуучу суюктук коюлган шише идиштерди көп убакытка калтырбаңыз. Кристаллдашуу менен суюктук идишти жарып салышы мүмкүн.

— Эгерде айлана-чөйрөдөгү абанын температурасы көп убакыт бою 14°C тан жогорулабаса, анда продуктуларды сактоо үчүн зарыл болгон температура алынбайт, бул болсо продуктулардын сакталуу мөөнөтүн кыскартат.

Электр энергиясын үнөмдөө боюнча сунуштар

Тондургучту туура орнотуңуз.

Жылуулук булактарынан оолак жерде, жакшы желдетиле турган бөлмөдө, «Орнотуу» («Желдетүү») параграфындагы сунуштарга ылайык.

Температураны туура орнотуңуз

Терморегуляторду ортоңку абалга орнотуңуз. Температураны ченден ашык төмөндөтүү электр энергиясынын сарпын ашырат, бирок продуктунун сакталуу сапатын жогорулатпайт.

Ченден ашык толтура көрбөңүз

Продуктулар жакшы сакталышы үчүн аба жетиштүү деңгээлде айланышы зарыл. Продуктуларды ченден ашык коюу абанын эркин айланышына, тондургучтун туура иштешине тоскоолдук кылат жана электр энергиясынын кошумча сарпына алып келет.

Эшиктер дайыма жабык болсун

Эшикти зарылчылык туулганда гана ачыңыз. Эсинизде болсун, ар дайым эшик ачып-жабылганда тондургучтун ичиндеги температура көтөрүлө түшөт жана мурдагы температурага келтирүү үчүн электр энергиясы сарпталат.

Эшикти тыгыздап жабыңыз

Тондургучтун эшиктериндеги тыгыздоочу резина таза болушуна жана эшик жабылганда корлуска тыгыз тийип турушуна байкоо салыңыз, бул муздак абанын чыгып кетишинин алдын алат.

Ысык тамакты көб көрбөңүз

Тондургучка коюлган ысык продукту тондургучтун ичиндеги температураны бат эле бир нече градуска жогорулатып салат. Тондургучка коюудан мурда идиш жана анын ичиндеги продукту бөлмөнүн температурасына чейин муздашын күтүңүз.

Бул прибор үй-тиричилик жана ушуга окшош жагдайларда пайдаланууга арналган:

— Дүкөндө, кеңседе жана башка өндүрүш шарттарындагы кызматчылар үчүн ашкана бөлмөлөрүндө;

— Фермердик имараттарда, конок үйлөрү, мотель жана башка жашоого ылайыкташкан инфраструктураларда жашаган клиенттер үчүн;

— “Жашоо плюс эртеңки тамак” режиминдеги пансиондор шартында;

— Жалпы тамактануу жана ушуга окшош, бирок соода менен байланышы болбогон шарттарда.

Тондургуч канааттандырарлуу эмес иштеген же бузулуш жүз берген учурларда, сервис кызматынын техниктерин чакыруудан мурда, ушул бөлүмдү окуп чыгыңыз. Көп учурларда байкалган көйгөйлөрдү өзүңүз деле чечип алсаңыз болот.

Тондургуч иштебей жатат

Төмөнкүлөрдү текшерчиңиз:

- Үйдө электр энергиясы өчпөгөнбү;
- Вилка розеткага ишеничтүү сугулганбы;
- Розетканын бузугу жокпу. Текшерүү үчүн бузук мезгилгине өзүңүз ишенген приборлордун бирин розеткага кошуп көрүңүз.

Тондургучтун бөлүмдөрүндөгү температура өтө жогору

Төмөнкүлөрдү текшерчиңиз:

- Эшик тыгыз жабылган, эшиктеги тыгыздагычтар бузулбаган;
- Терморегулятордун кулагы керектүү абалга орнотулган;
- Бөлүмдөр продуктуга жык эмес;
- Тондургучтун эшиги бат-бат ачылбаган.

Компрессор тынымсыз иштейт

Төмөнкүлөрдү текшерчиңиз:

- Эшик тыгыз жабылган, эшиктеги тыгыздагычтар бузулбаган; эшик бат-бат ачылбайт.
- Бөлмөнүн температурасы өтө эле жогору эмес;
- Терморегулятордун кулагы керектүү абалга орнотулган.

Тондургуч иштегенде аябай шоокум салат

Төмөнкүлөрдү текшерчиңиз:

- Тондургуч түздөлгөн;
- Тондургуч башка буюмдарга тийбей турат (мисалы, айланадагы мебелдерге).

Муздатыч системанын ичинде айланп жүрүүчү хладагент, компрессор иштебей жаткан болсо да, акырын чулкулдашы мүмкүн. Тынчсызданбаңыз, бул нормалдуу абал.

Терморегулятордун жана компрессордун ишке түшүшүнө мүнөздүү үндөр прибордун электр жабдуулары иштегенде пайда болуучу үндөр саналат.

Кызмат көрсөтүү жана күтүү

Кызмат көрсөтүү жана жууш боюнча ар кандай ишти аткаруудан мурда тондургучту электр тармагынан үзүп коюңуз.

Эритүү

Көңүл буруңуз! Эрүү жараянын тездештирүү үчүн бууландыруучунун герметикалуулугун бузушу же тондургучтун беттерин тырмап-чийип салышы мүмкүн болгон буюмдардан падаланбаңыз.

Убакыттын өтүшү менен тондургуч камеранын ички беттерине жана бууландыргычка кыроо отурат. Кыроонун калыңдыгы 5 мм ден өткөндө тондургучту эритүү зарыл.

Терморегулятордун кулагын «Выкл.» абалына орнотуп, тондургучту электр тармагынан үзүп коюңуз. Эрүү мезгилинде тондурулган продуктуларды бир нече кабат кылынган газетага ороңуз жана мүмкүнчүлүгүңүз барынча муздак жерге жайлаштырыңыз.

Кыроо тез эриши үчүн эшикти ачык калтырыңыз. Эрүү жараянын тездештирүү үчүн камерага жылуу суу куюлган кастриолду коюңуз.

Чогулуп калган нымды губка же ным тартуучу чүпүрөк менен сүртүп алыңыз. Кайра ишке түшүрүүдөн мурда камераларды жууңуз жана тыкандык менен кургатыңыз.

Муздатыч прибордун эриши, ага кызмат көрсөтүү жана аны тазалоо учурунда тондурулган азык-түлүк продуктулары температурасынын жогорулашы алардын сакталуу мөөнөтүн кыскартат.

Кызмат көрсөтүү жана күтүү

Тондургучтун ички жана тышкы беттерин ичилүүчү соданын жылуу суудагы эритмесине (сода мыкты дезинфектор болуп да саналат) нымдалган губка же жумшак кездеме менен жууңуз. Ичилүүчү сода жок болсо, нейтралдуу жууш каражатынан пайдаланыңыз.

Эч качан оңой өрт алуучу органикалык эритүүчүлөрдөн, абразивдүү, өзүндө хлор жана аммиак сактаган заттардан пайдаланбаңыз.

Ажыроочу бардык тетиктерди самындын эритмеси же суудагы жууш каражаттары менен тазалоо керек. Аларды кир жууш машинасында жууса да болот. Эсинизде болсун, кайра тондургучка орнотуудан мурда бардык ажыроочу тетиктерди тыкандык менен кургатуу зарыл.

Тондургучтун конденсаторуна чаң чогулушу жана ал анын нормалдуу иштешине тоскоолдук кылышы мүмкүн. Чаң жуткучтун ылайыктуу тетиктеринен пайдаланган түрдө тондургучтун арткы жагын чандан арылтыңыз.

Эгерде Сиз көпкө дейре тондургучтан пайдаланбай турган болсоңуз, анда аны эритиңиз, ичин мыктылап жууңуз, кургатыңыз жана жагымсыз жыт отуруп калбастыгы жана көк дат баспастыгы үчүн эшигин бир азга ачык калтырыңыз.

Сервис борборуна кайрылуудан мурда

Бузуктукту өз алдынча оңдоого болор-болбосун текшерип көрүңүз («Бузуктуктар жана аларды оңдоонун усулдары» бөлүмүн караң);

Эгерде бузуктукту оңдоого болбосо, анда жакынкы сервис борборуна телефон чалыңыз (алардын тизмеси сервис сертификатында көрсөтүлгөн).

Сервис борборуна кайрылганда төмөнкүлөр жөнүндө маалымат берүү зарыл:

- Буюмдун модели;
- Буюмдун серия номери (бул жөнүндөгү маалыматтарды тоңдургуч камеранын ички оң жагынан орун алган техникалык мүнөздөмөлөр жазылган тактайдан таба аласыз);
- Бузуктуктун мүнөздөмөсү.

Документ ичинде табличканын сериялык муздаткыч номери мисалы, S.N. 52YYWW000001 катары чыгаруу күнүн камтыйт
YY жылдын эки акыркы сандар туура келет
WW аптанын катар номерине туура келет

Бул продуктту туура утилизациялоо.WEEE (Эскирген үй-тиричилик техникасын жыйноо жана утилизациялоо системасына ээ болгон Евросоюз жана башка Европа өлкөлөрүндө колдонулат.)



Продукциядагы же колдонмодогу бул белги (маркировка) чыгындынын айлана-чөйрөгө көзөмөлсүз таралышынан жеткен зыянын алдын алуу үчүн продукцияны башка үй-тиричилик таштандылары менен кошо утилизациялабоо, ошондой эле материалды кайра иштөө жана процессин оптималдаштыруу андан пайдалануу процессин оптималдаштыруу керектигин көрсөтөт.

Пайдалануучу эскирген буюмду атайын кабылдоо пунктуна тапшырышы мүмкүн, эгерде улуттук мыйзамдар менен жол коюлган болсо, анда жаңы буюм алып жатканда эскирин компанияга кайра тапшырышы да мүмкүн.

Эгерде Сиз тоңдургучтан мындан ары пайдаланбоону чечениз, анда аны утилизациялоо жөнүндө кам көрүңүз Приборунузда изоляциялоочу көбүктүн ичинде жөндөмдүү күйүүсү циклопентан газы бар.

Ташуунун жана сактоонун эрежелери

Кутуга салынган тоңдургуч табигый желдетилүүчү, салыштырма нымдуулугу 80 % дан көп болбогон жабык белмөдө сакталууга тийиш. Эгерде прибордон көп убакытка пайдаланылбаса, анда аны электр тармагынан үзүп коюп, андан бардык продуктуларды чыгарып салуу, камераны эритүү жана тазалап коюу зарыл. Тазалап болгондон кийин жагымсыз жыт калбагысты үчүн эшикти чала ачык калтыруу зарыл.

Приборду транспорттун ар кандай жабык түрүндө жумушчу (тик) абалында ишеничтүү бекемдеген түрдө ташуу зарыл. Тоңдургучка сокуу берилишине катуу **ТЫЮУ САЛЫНАТ**.

Товарды сатуунун эрежелери даярдоочу тарабынан анык бир тартипке салынбаган, бирок алар улуттук, регионалдык жана эл аралык стандарттарга жооп берүүгө тийиш.

Өндүрүүчү тарабынан ыйгарым укук берилбеген кишинин кызматынан пайдаланбаңыз.

Ремонттоо учурунда оригинал запас тетиктерден пайдаланууну талап кылаңыз.

Продукция төмөнкү талаптар боюнча сертифицикталган:

TR TC 004/2011 «Төмөн вольттуу курулмалардын коопсуздугу жөнүндө»
TR TC 020/2011 «Техникалык каражаттардын электромагниттик шайкештиги»

Шайкештик Продукт тязялган жарыялоо TR 037/2016 талаптар Бирликке



Техникалык мүнөздөмөлөсү

Տեխնիկական բնութագրեր



Буюм	Тондургуч
Соода маркасы	Indesit
Модель	IDU 0175
Даярдоочу	АО "Индезит Интернэшнл"
Даярдоочу өлкө	Россия
Үй-тиричилик муздаткыч прибору моделинин категориясы	8
Жаңы продуктуларды сактоо үчүн жалпы пайдалуу көлөмү	жок
Салкындык секциясынын жалпы пайдалуу көлөмү	жок
Тондурулган продуктуларды сактоо үчүн жалпы пайдалуу көлөмү *****	261 л
Тондурулган продуктуларды сактоо үчүн жалпы пайдалуу көлөмү ****	-
Тондургуч бөлүмдөн пайдалануунун мүмкүнчүлүктөрү	
Салкындык секциясынын эсепке алынган	жок
Электр чыңалуунун номинал маанисин же чыңалуунун диапозону	~220-240 V
Электр тогу түрүнүн шарттуу белгиси же өзгөрмөлүү токтун номинал жыштыгы	50 Hz
Номинал ток	0,7 A
Эрүү системасы ысыткычынын кубаттуулугу	жок
Жарыткыч лампанын максималдуу кубаттуулугу	жок
Электр тогунан жабыркоодон коргоонун классы	Коргоо классы I
Энергетикалык натыйжалуулук классы	A+
Энергиянын жылдык сарпты	284 кВтсаат
Климаттык классы: W (климаттык классы) Бул прибор айлана-чөйрөнүн температурасы «Х» тен «Х» ке чейин болгондо пайдалануу үчүн арналган	SN-T «+10 °С» дан «+43 °С» ка чейин
Тондуруу жөндөмдүүлүгү	12кг/24 саат
Электр энергиясынан коопсуз үзүп коюу убактысы	17 саат
Муздатуу системасы	Статикалык
Хладагенттин түрү	R600 a
Үн кубаттуулугунун жөнгө салынган деңгээли	43 дБА
Компрессорлордун саны	1
Кошумча орнотулуучу прибор	жок
Бул прибор жалаң вино сакташ үчүн гана арналган	жок
Бул техника боюнча туура келүү сертификаты жөнүндө маалымат жана сертификаттардын нускаларын алуу үчүн cert.rus@indesit.com дарегине суроо жөнөтүңүз.	

Аларын баяндоочу	Салттары
Аларын баяндоочу	Indesit
Модель	IDU 0175
Өндүрүшчү	"Индезит Интернэшнл" АӨ
Өндүрүшчү өлкө	Россия
Үй-тиричилик муздаткыч прибору моделинин категориясы	8
Жаңы продуктуларды сактоо үчүн жалпы пайдалуу көлөмү	жок
Салкындык секциясынын жалпы пайдалуу көлөмү	жок
Тондурулган продуктуларды сактоо үчүн жалпы пайдалуу көлөмү *****	261 л
Тондурулган продуктуларды сактоо үчүн жалпы пайдалуу көлөмү ****	-
Тондургуч бөлүмдөн пайдалануунун мүмкүнчүлүктөрү	
Салкындык секциясынын эсепке алынган	жок
Электр чыңалуунун номинал маанисин же чыңалуунун диапозону	~220-240 V
Электр тогу түрүнүн шарттуу белгиси же өзгөрмөлүү токтун номинал жыштыгы	50 Hz
Номинал ток	0,7 A
Эрүү системасы ысыткычынын кубаттуулугу	жок
Жарыткыч лампанын максималдуу кубаттуулугу	жок
Электр тогунан жабыркоодон коргоонун классы	Коргоо классы I
Энергетикалык натыйжалуулук классы	A+
Энергиянын жылдык сарпты	284 кВтсаат
Климаттык классы: W (климаттык классы) Бул прибор айлана-чөйрөнүн температурасы «Х» тен «Х» ке чейин болгондо пайдалануу үчүн арналган	SN-T «+10 °С» дан «+43 °С» ка чейин
Тондуруу жөндөмдүүлүгү	12кг/24 саат
Электр энергиясынан коопсуз үзүп коюу убактысы	17 саат
Муздатуу системасы	Статикалык
Хладагенттин түрү	R600 a
Үн кубаттуулугунун жөнгө салынган деңгээли	43 дБА
Компрессорлордун саны	1
Кошумча орнотулуучу прибор	жок
Бул прибор жалаң вино сакташ үчүн гана арналган	жок
Бул техника боюнча туура келүү сертификаты жөнүндө маалымат жана сертификаттардын нускаларын алуу үчүн cert.rus@indesit.com дарегине суроо жөнөтүңүз.	

⚠️ Պահպանե՛ք տվյալ ձեռնարկը Այն պետք է լինի սառցարանի հետ միասին, վաճառք, սարքավորման փոխանցման կամ նոր կնիքարկան տեղափոխվելու դեպքում, որպեսզի սարքավորման նոր տեղը կարողանա ծանոթանալ նրա գործարկման և սպասարկման կանոններին:

⚠️ Ուշադիր կարդացե՛ք ձեռնարկը՝ նրանում կան Ձեր սառցարանի տեղադրման և անվտանգ շահագործման մասին կարևոր տեղեկություններ:

⚠️ Սառցարանը նախատեսված է փակ տարածքների ներսում օգտագործման համար: Ցանկացած հանգամանքներում չօգտագործել սառնարանը փողոցում, ավտոտնակում և այլն:

⚠️ Այն սարքը նախատեսված է սառնախցիկում սառնեցված մթերքների սառեցման և պահպանման համար:

⚠️ Սարքը նախատեսված չէ ֆիզիկական, զգացմունքային կամ մտավոր ցածր կարողություններով անձանց (այդ թվում՝ երեխաների) կողմից օգտագործման համար կամ կյանքի փորձի կամ գիտելիքների բացակայության դեպքում, եթե նրանք չեն գտնվում հսկողության տակ կամ նրանք ծանոթացված չեն այն սարքի ցուցումներին, նրանց անվտանգության համար պատասխանատու անձի կողմից: Երեխաները պետք է գտնվեն հսկողության տակ՝ սարքի հետ խաղալը կանխելու համար:

⚠️ Չդիպել սառնարանին խոնավ ձեռքերով՝ էլեկտրական հոսանքահարումից խուսափելու համար՝ սարքի անսարքության դեպքում:

⚠️ Մի օգտագործե՛ք երկարացման լարեր և ենթաշխիչներ: Դա ստեղծում է բռնման հնարավոր անվտանգ: Կտրադողը պատասխանատվություն չի կրում այրման համար, որը տեղի է ունեցել երկարացման լարերի կամ ենթաշխիչների, ինչպես նաև միացման մուղուի օգտագործման հետևանքով, որի հատումը չի համապատասխանում սպառվող հզորությանը: Մի հասնե՛ք խղճակը վարդակից, քաշելով լարից՝ դա շատ վտանգավոր է: Մտնեցման լարի վնասման դեպքում, այն հարկավոր է փոխարինել հատուկ լարով կամ լրակազմով, որը ստանում էք պարտատիրոջ կամ նրա ներկայացուցչից: Մյուսիս փոխարինելու պետք է կատարվի միայն մասնագիտացված անձնակազմի կողմից:

⚠️ **ՌԵԿՎԻԶԻՏՆԵՐ** Սարքը տեղադրելիս հաճուզվե՛ք, որ սնուցման լարը սեղմված և վնասված չէ:

⚠️ **ՌԵԿՎԻԶԻՏՆԵՐ** Մի՛ տեղադրե՛ք բազմառեղանակոց դյուրակիր վարդակներ (երկարացման լարեր) կամ սնուցման դյուրակիր աղբյուրներ սարքի ետևամասում:

⚠️ Մի դիպե՛ք սառնարանի ներքին սառնեցող մակերեսներին, հատկապես , եթե Ձեր ձեռքերը խոնավ են: Մի դրեք բերանը սառույցի կտորներ, որոնք նոր են հանել սառցարանից, - այդպես կարելի է ստանալ տեղային ցրտահարում:

⚠️ Ցանկացած գործողություններից առաջ, կապված վնասված կամ սպասարկման հետ, անջատե՛ք սառցարանը ցանցից:

⚠️ Եթե սառնարանը նախատեսված է հին փոխարինման համար, որն ունի փակող սարքեր ռասի վրա, ինչ սառնարանը դեմ նետելուց առաջ շարքից հանե՛ք կամ հեռացրե՛ք այդ սարքը՝ երեխաների անվտանգության ապահովման համար, որոնք կարող են փակված լինել սառնարանի ներսում խաղի ժամանակ:

⚠️ Ոչ ստանդարտ իրավիճակի ի հայտ գալու դեպքում, անջատե՛ք սառցարանը ցանցից և գտնադարձե՛ք սպասարկման կենտրոն, որի հեռախոսահամարը նշված է երաշխիքային փաստաթղթում (սպասարկման վարչաբյուրում):

⚠️ Արգելվում է սառցարանի կառուցվածքի փոփոխությունը և այն անձանց կատարումը, որոնք լիազորված չեն արտադրողի կողմից՝ երաշխիքային վերանորոգման համար:

⚠️ Ծպանել և չօգտագործել բեմզին, այլ դյուրավառ հեղուկներ և գազեր սառնարանում կամ դրա մոտ կամ այլ կենցաղային էլեկտրական սարքերի մոտ:

⚠️ **ՌԵԿՎԻԶԻՏՆԵՐ** Արգելվում է սառցարանի ետին պատի (կոնդենսատորի ցանցի) կոնտակտ ճկուն մետաղաթևից հետ, որն օգտագործվում է գազօջախի միացման համար, ինչպես նաև գազա- և ջրամատակարարման մետաղական խողովակատարների, այլ սարքերի էլեկտրական լարերի հետ:

⚠️ Սարքում չպահել հրդեհավտանգ իրեր, մասնավորապես անբոցալային բալոններ քոնկրկող լիցքավորմամբ:

⚠️ Վնասվածք ստանալու դիսկ գերազանց պատճառով: Ներդրակե՛ք երկու կամ ավելի մարդ՝ Ձեր արտադրանքը տեղափոխելու և տեղադրելու համար: Այս ցուցումներին հետևելու հրաժարվելը կարող է հանգեցնել վնասմանը կամ վնասվածքի: Օգտագործե՛ք պաշտպանիչ ձեռնոցներ:

⚠️ Էլեկտրական սնուցման երկարատև անջատման դեպքում մթերքները կարող են փչանալ:

⚠️ Սառնեցող սարքի հետ աշխատելիս (մաքրող, տեղադրում և այլն) պահե՛ք երեխաներին հսկողության ներքո՝ նրանց կողմից վնասվածք ստանալուց խուսափելու համար:

⚠️ Սարքը պետք է տեղադրվի սեղանո, որտեղ ջրջակա միջավայրի ջրերնաստիծանը համապատասխանում է տեխնիկական տվյալներով աղյուսակում նշված կլիմատիկ դասին:

Կ իսկ սինո դաս	Շրջակայիցայ րի ջերմաստիճանը
SN	+10°C-ից մինչև +32°C
N	+16°C-ից մինչև +32°C
ST	+16°C-ից մինչև +38°C
T	+16°C-ից մինչև +43°C

⚠️ **ՌԵԿՎԻԶԻՏՆԵՐ** Ձեր սարքը լիցքավորված է R600a սառցարանյութով (նշում սպասարկման սերտիֆիկատում և սարքի ներսում ցուցատախտակի վրա): Չգրչաշցմում ենք Ձեզ, որ իզոբուտանո բնական գազ է, որը դյուրավառ է: Անտևադրակի ուրվագծի պատասխանում վնասման դեպքում, խուսափե՛ք բաց կրակի կամ այրման պոտենցիալ աղբյուրների ցանկացած տեսակից և մանրակրկիտ օդափոխե՛ք այն տարածքը, որտեղ դրված է սառցարանը:

Տարածքի ծավալը պետք է լինի 1 մ³ R600a սառնազրակի յուրացանյութ 8 գ-ի համար: Մասնավորապես Ձեր սառցարանում պարունակվող սառնազրակի քանակը նշված է ներսում գտնվող փաստաթղթային տվյալներով աղյուսակի սե: Շրքե՛ք մի միացրե՛ք սառցարանը, եթե կան վնասման նշաններ: Եթե կասկածներ ունե՛ք սարքային անսարք վիճակի հետ կապված, դիմե՛ք սպասարկման կենտրոն:

⚠️ **ՌԵԿՎԻԶԻՏՆԵՐ** Սարքի ներսում մի օգտագործե՛ք էլեկտրական այլ սարքեր:

⚠️ **ՌԵԿՎԻԶԻՏՆԵՐ** Մի փակե՛ք օդափոխիչ անցքերը, որոնք գտնվում են սարքավորման կրպուսում կամ ներկառուցված հատվածում:

⚠️ **ՌԵԿՎԻԶԻՏՆԵՐ** Թույլ սի տվե՛ք սառնազրակի ուրվագծի վնասում:

⚠️ **ՌԵԿՎԻԶԻՏՆԵՐ** Սառցարանի օգտագործե՛ք մեխանիկական սարքեր կամ այլ միջոցներ հավման գործընթացը արագացնելու համար, բացի այն միջոցներից, որոնք նախատեսված են արտադրողի կողմից:

Խցիցի վնասման դեպքում միջոցներ ձեռնարկե՛ք դրա անհապաղ փոխարինման համար:

Փաթեթավորման կտրեղեր նեթակա են կրկնակի վերանայված և մակնշվում են նշանով:



Սարքի կրկնակի միացումը (օրինակ, պատասխանակ անջատման ժամանակ) իրականացրե՛ք 5-10 րոպե հետո:

Ճիշտ տեղադրումն անհրաժեշտ է սառցարանի հուսալի և արդյունավետ աշխատանքը ապահովելու համար:

Օդափոխություն

Սառցարանի ճնշակն ու խոտարարը աշխատանքի ընթացքում տաքանում են, այդ պատճառով անհրաժեշտ է ապահովել բավարար օդափոխություն: Սառցարանը պետք է տեղադրված լինի լավ օդափոխվող տարածքում՝ օդի նորմալ խոնավությամբ: Արգելվում է սառցարանը տեղադրել բարձր խոնավություն ունեցող տարածքներում, օրինակ լոգարանում, նկուղում: Տեղադրման ժամանակ ապահովեք նվազագույն հեռավորություն՝ 5 սմ սարքի հետին և կողային պատերի համար և 10 սմ վերևից՝ օդի ազատ շրջանառության համար: Մի փակեք օդի շարժը սարքի հետևից:

Մի տեղակայեք ջերմային աղբյուրների մոտ

Հարկավոր չէ տեղադրել սառցարանն այնպես, որ այն գտնվի ուղիղ արևային ճառագայթների ազդեցության տակ կամ ջերմության աղբյուրների կողքին (խոսանոցային վառարանների, ջերոցների, բովաարիների):

Հավասարեցում

Սառցարանի լավ աշխատանքի համար կարևոր է, որպեսզի այն գտնվի հարթ մակերևույթի վրա: Սառցարանն իր տեղում տեղադրելուց հետո՝ կարգավորեք դրա դիրքը առջևի մասում կարգավորման հենակետերը պատերը միջոցով: Սառցարանի թեքվածությունը դեպի հետ, չպետք է գերազանցի 5°:

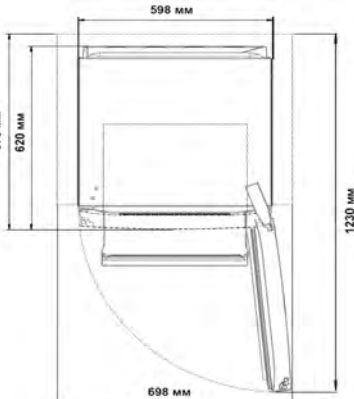
Նախորդը չափեք դռների բացվածքները (այլությունը և երկարությունը), աստիճանավանդակը և այլն, որպեսզի համոզվեք, որ սարքը կարող էք տեղաշարժել ըստոված վայրը:

Հեռանրե՛ք ՓՈՆԱՆՐԱՆ ԴԱՅՆԱԳԵՐԸ

Ճնշակի և խորշի հետևի պատի միջև, ինչպես նաև այլ պահանջներ և ստանձվող ժապավեններ, որոնք պաշտպանում են սարքի շարժական մասերը տեղախախտումներից:

Եթե սարքն ունի պաշտպանիչ ծածկույթ պոլիմերային թաղանթից, ապա զգույշ հեռացրեք այն, պահպանելով Նախագծուշության կանոնները, որպեսզի չվնասեք մասերի լաքաներկապատ կամ պոլիմերային ծածկույթները:

Սարքի աշխատանքային գաբարիտները



Միացում՝ Էլեկտրական ցանցին

Սառցարանը պատրաստված է, ըստ էլեկտրահարումից պաշտպանվածության աստիճանի I դասի և միացվում է էլեկտրական ցանցին՝ երկփեռնային վարդակի օգնությամբ՝ հղակցման հիմամբ:

Էլեկտրական ցանցին միացնելուց առաջ համոզվեք, որ՝

— ցանցում լարումը համապատասխանում է ցուցատախտակի վրա նշված տվյալներին, որը գտնվում է սառցարանի պատի ներքին կողմում, մասնավորապես ~220-240V.

— էլեկտրական վարդակի հողակցման հարմար անմիջականորեն էլեկտրական ձևով միացված է էլեկտրական ցանցի մուտքող մարկոչի հողակցման լարով (միացման լարը պետք է հաշվարկված լինի ոչ պակաս քան 10 A հոսանքի համար):

վարդակը և խորջը մեկ տեսակի:Եթե խորջը հարմար չէ վարդակի համար, հարկավոր է վարդակը փոխել՝ մուտքող լարի խորջին համապատասխան (աշխատանքները պետք է կատարի որակավորված մասնագետը):

Սառցարանն պետք է տեղադրված լինի այնպես, որպեսզի վարդակը Ձեզ միշտ հասանելի լինի: Սույն ձեռնարկում նկարագրված մեծ հզորության կենցաղային սարքերի անվտանգության պահանջների խախտմամբ միացրած սառցարանը հնարավոր վտանգ է ներկայացնում: Երկարալիս էլեկտրացանցին անմիջապես միացված սառցարանը շահագործում են պաշտպանիչ անջատման սարքով (ՊԱՍ), որն ունի պարանետրերի հետևյալ ադրժեքները՝ անվանական լարման ընդգրկությո՞ղ՝ ~220-240B/50Հց, միացման շեղը՞ ոչ ավել, քան 30մԱ, միացման անվանական ժամանակը՞ 0,1վ:

Էլեկտրական ցանցը պետք է ունենա պաշտպանիչ սարք, Նախատեսված 16Ա համար: Արգելվում է միացնել ստնարանային սարքը էլեկտրական ցանցին, որն ունի հոսանքային բեռումներից անսարք պաշտանություն:

Արտադրողը պատասխանատվություն չի կրում առողջությանը կամ սեփականությանը վնաս հասցնելու համար, եթե դա առաջացել է տեղադրման նշված նորմերի խախտման հետևանքով:

ՈՒՇԱՐԴՈՒԹՅՈՒՆ

Տեղադրելուց հետո սպասեք մոտ երեք ժամ Նախքան սառցարանը էլեկտրացանցին միացնելը, որպեսզի համոզվեք, որ սառցարանը տեղափոխելուց հետո պատշաճ է տեղաբաշխվել: Դա անհրաժեշտ է սառցարանի ճիշտ աշխատանքի համար:

Շահագործումից առաջ անհրաժեշտ է սառցարանի ներքին մակերեսները լվանալ կերպիորի սոդայի լուծույթով:

Սառցարանը էլեկտրական ցանցին միացնելուց հետո՝ կայեք կառավարման վահանակի վրա ստեղծության միջին ռեժիմը: Մի քանի ժամից կարող էք տեղադրել մթերքները սառցայնցիկում:

ՈՒՇԱՐԴՈՒԹՅՈՒՆ!

Խուսափելու համար դիսկի choking փաթեթավորման թափոններ (թաղանթներ, օդի և այլն) պետք է պահվեն անհասանելի երեխաների:

Սառցարանային բաժնում ջերմաստիճանը ավտոմատ կերպով կարգավորվում է ջերմակարգավորիչի բռնակով հաստատան դիրքին համապատասխան:

Մեքե խորհուրդ ենք տալիս ջերմակարգավորիչը հաստատել միջին դիրքով:

Լպաստակ ունենալով ապահովել մթերքների պահպանման լավագույն պայմանները հետևեք ներքևում շարադրված ցուցումներին՝ միայ արգելափակման դեպքում անգամ ամենաթարմ մթերքները արագ կհիսանա:

— Սառեցման համար նախատեսված մթերքները հարկավոր է մանրակրկիտ փաթեթավորել՝ ավելորդ եղյամի առաջացումից խուսափելու համար:

— Երբ սառեցնում են թարմ մթերքները, թույլ մի տվեք, որ դրանք դիպչեն ավելի վաղ սառեցված մթերքներին: Առավել խախտող է, որպեսզի սառցախցիկի ներսում տեղադրվող մթերքները չդիպչեն ետին և կողային պատերին: Հիշեք, որ մթերքների պահպանումը կախված է սառեցման արագության հետ:

— Աշխատեք չքացել սառցարանի դուռը սառեցման ժամանակ:

— Ճիշտ պահպանելու և հետագա հայեցման հեշտության համար տեղադրեք մթերքները սառցարանում փոքր բաժիկներով, դա կօգնի պահպանել ցածր ջերմաստիճան սառցարանում ավելի երկար ժամանակով: Խորհուրդ ենք տալիս գրառումներ կատարել՝ նշելով սառեցման ամսաթիվը:

— Հոսանքի իսպիանման կամ պատահական հայեցման դեպքում, երբ սառցարանն անջատված է, մի բացեք սառցարանի դուռը, դա կօգնի պահպանել ցածր ջերմաստիճան սառցարանում ավելի երկար ժամանակով:

— Մասամբ հայեցված մթերքները օգտագործեք ջերմաշաղկապի ճանապարհով ճաշատեսակներ պատրաստելու համար:

— Ի հեճուկս հայտնի կարծիքի, հիշեք, որ պատրաստված մթերքները կարելի է պահել ավելի քիչ ժամանակով, քան թարմ մթերքները:

— Սառցարանում առանց կախարիչի տարաներով հերուկներ մի դրեք՝ խոնավության բարձրացումից խուսափելու համար՝ դա հանգեցնում է ջերմաստիճանի բարձրացմանը:

— Մի՛ տեղադրեք սառցախցիկում երկարատև ժամանակով ապակե տարաներ սառչող հերուկներով: Հերուկը, բյուրեղավորվելով, կարող է կոտրել տարան:

— Եթե շրջակա միջավայրի ջերմաստիճանը երկարատև ժամանակի ընթացքում չի գերազանցում 14°C, ապա մթերքների պահպանման համար անհրաժեշտ ջերմաստիճանը չի բարձրանա, ինչը կլրճատի մթերքների պահպանման ժամանակը:

Էլեկտրաէներգիայի ինսայոդուկան ցուցումներ

Ճիշտ տեղադրեք սառցարանը

Ջերմային աղբյուրներից տարածության վրա, լավ օդափոխվող տարածքում՝ «Տեղակայում» («Օդափոխություն») բաժնի ցուցումներին համապատասխան:

Ճիշտ հաստատեք ջերմաստիճանը

Դրեք ջերմակարգավորիչը միջին դիրքով Ավելորդ ցածր ջերմաստիճանի հաստատումը կազդի միայն էլեկտրաէներգիայի ծախսի բարձրացման վրա, բայց չի լավացնի մթերքների պահպանվածությունը:

Մի գերուցեք

Մթերքների պահպանման համար կարևոր է օդի բավարար շրջանառությունը: Մթերքների գերուցելը խանգարում է օդի ազատ շրջանառությունը, սառցարանի ճիշտ աշխատանքին և առաջացնում է էլեկտրաէներգիայի լրացուցիչ ծախս:

Դռները փակ պահեք

Բացեք դռները միայն անհրաժեշտության դեպքում: Հիշեք, որ դրան յուրաքանչյուր բացելը մի փոքր բարձրացնում է ջերմաստիճանը սառցարանի ներսում և նախկին ջերմաստիճանի բարձրացման համար էլեկտրաէներգիա է ծախսվում:

Ամուր փակեք դուռը:

Հետևեք, որպեսզի սառցարանի դռների խցարար ռետինը մաքուր լինի և փակվելու ժամանակ ամուր կպչի կրպուսին՝ դա թույլ կտա խոսափել սառը օդի արտահոսքից:

Մի տեղադրեք տաք ուտելիքներ

Տաք մթերքները, որոնք դրված են սառցարանում, անմիջապես բարձրացնում են ջերմաստիճանը մի քանի աստիճանով: Նախքան սառցարանում տեղադրելը, բորեղ որպեսզի մթերքները և սպասքը սառչեն և հասնեն սենյակային ջերմաստիճանի:

Այդ սարքը նախատեսված է կենցաղային և նմանապես պայմաններում օգտագործման համար՝

— հոտանոցային գոտիներում անձնակազմի համար, գրասենյակներում և այլ արտադրական պայմաններում,

— ֆերմերային շինություններում և հաճախորդների կողմից հյուրասրահներում, մթերելու և բնակելի տիպի այլ ինֆրակառուցվածքներում,

— «գիշերային և նախաճաշ» պանսիոն ռեժիմի պայմաններում,

— հասարակական սնդի և նման պայմաններում, որոնք կապված չեն առևտրի հետ

Անսարքությունները և դրանց վերացման մեթոդները



Ասոցարանի անբավարար աշխատանքի կամ անսարքությունների առաջացման դեպքում կարողացեք այս բաժինը նախքան սպասարկման ծառայության տեխնիկներին կանչելը: Շատ դեպքերում Դուք ինքներդ կարող եք լուծել ծագած խնդիրները:

Ասոցարանը չի աշխատում Ստուգեք, որ՝

- տանը անջատված չէ էլեկտրաէներգիան;
- խրոցակը սպահիով դրված է վարդակում;
- Վարդակը սարքին է: Ստուգելու համար միացրեք վարդակին սարք, որի սարքինության համար համոզված եք:

Ջերմաստիճանը ասոցարանային բաժնում չափազանց բարձր է Ստուգեք, որ՝

- Դուռն ամուր փակ է, դռան մեկուսիչները վնասված չեն:
- Ջերմակարգավորիչի բռնակը գտնվում է ճիշտ դիրքում.
- բաժինները գերցված չեն մթերքներով;
- Ասոցարանի դուռը հաճախ չեն բացել:

Մշտապես աշխատում է ճնշակը Ստուգեք, որ՝

- Դուռն ամուր փակված է, դռան մեկուսիչները վնասված չեն, դուռը շատ հաճախ չի բացվում:
- ստորածռում ջերմաստիճանը չափից ավելի բարձր չէ;
- ջերմակարգավորիչի բռնակը գտնվում է ճիշտ դիրքում.

Ասոցարանը չափից ավելի է աղմուկ աշխատանքի ժամանակ Ստուգեք, որ՝

- ասոցարանը հավասարեցված է
- ասոցարանը հպված չէ այլ առարկաների (օրինակ՝ շրջապատող կահույք):

Ատանագրակը, որը շրջանառվում է ստեցման համակարգի ներսում, կարող է ցածրածայն բլթբլթալ, անգամ, եթե ճնշակը չի աշխատում: Մի անհանգստացեք, դա շատ նորմալ է:

Էլեկտրասարքավորման աշխատանքի ժամանակ ջերմակարգավորիչի և ճնշակի միացման բևրոջ ձայները նորմալ ձայներ են:

Սպասարկում և խնամք

Լվացման և սպասարկման հետ կապված ցանկացած գործողություններ կատարելուց առաջ անջատեք ասոցարանը էլեկտրական ցանցից:

Ապաստեցում

Ուշադրություն Դիտեցման գործընթացի արագացման համար մի՛ օգտագործեք առարկաներ, որոնք կարող են քերծել ասոցարանի պատերը կամ խախտել գոլորշիացնողի հերմետիկությունը:

Որոշ ժամանակ անց ասոցախցիկի պատերի և գոլորշիացնողի վրա կստում է եղյամ: Եղյամի ավելի քան 5 մմ հաստության դեպքում հարկավոր է հայեցել ասոցարանը:

Կայեք ջերմակարգավորիչի բռնակը «Անջատեք» դիրքում և անջատեք ասոցարանը հոսանքից: Ապաստեցման ժամանակ սառեցված մթերքները մի քանի շերտով փաթեթավորեք թերթի մեջ և ըստ հնարավորության, տեղավորեք սառը վայրում:

Բաց թողեք դուռը, որպեսզի եղյամը ավելի արագ հավի: Դիտեցումն արագացնելու համար խցիկում տեղադրեք տաք ջրով կայսառ:

Դավաբլած խնամվողները հեռացրեք սպունգով կամ նեժծող կտորով: Ասոցարանը կրկին միացնելուց առաջ վիճակը և մանրակրկիտ չորացրեք բաժինները:

Սառեցված սնունդամթերքի ջերմաստիճանի բարձրացումը ձեռքով կատարվող հալեցման, սարքի մաքրման և սպասարկման ժամանակ կարող է կրճատել սննդի պահպանման ժամկետը:

Սպասարկում և խնամք

Ասոցարանի ներքին և արտաքին մակերեսները վիճակը կերակրի սողայի և գոլ ջրի լուծույթով թրջված սպունգով կամ փափուկ լաթով՝ (սողան նաև լավ պիտահանիչ է): Կերակրի սողա չունենալու դեպքում օգտագործեք որևէ չեզոք վնասալու միջոց:

Երբեք չօգտագործեք դուրավառ օրգանական լուծիչներ, հղիչ, քլոր և ամոնիակ պարունակող նյութեր

Բոլոր հանույի մասերը կարելի է վնասել օճառի կամ վնասող միջոցի ցրային լուծույթով: Դրանք կարելի է նաև վնասել սպառ վնասալու մեքենայով: Դիշեք, որ բոլոր հանվող մասերը անհրաժեշտ է մանրակրկիտ չորացնել՝ դրանք ասոցարանի դեղնուց առաջ:

Փոշին կարող է կուտակվել ասոցարանի խտարարի վրա և խոչընդոտել դրա նորմալ աշխատանքին: Զգուշորեն մաքրեք ասոցարանի հետևի պատը փոշեկլորով՝ օգտագործելով համապատասխան գլխադիմոն:

Եթե Դուք չեք պատրաստվում օգտագործել ասոցարանը երկար ժամանակ, սպասառեցրեք այն, վիճակը ներսի մասը, չորացրեք և դռները փոքր-ինչ բաց թողեք՝ խուսափելու համար տիհաճ հոտից և բորբոսից:

⚠ Ushbu qo'llanmani saqlab qo'ying. U muzlatkich sotilgan, birovga berilgan yoki yangi uyga ko'chilgan holda muzlatkich to'plamida bo'lishi kerak, chunki uning yangi egasi ishlatish va tutish qoidalari bilan tanishib chiqishi kerak.

⚠ Qo'llanmani diqqat bilan o'qib chiqing: unda sizning muzlatkichingizni o'rnatish va xavfsiz ishlatish bo'yicha muhim ma'lumotlar bor.

⚠ Muzlatkich bino ichida foydalanish uchun ishlab chiqilgan. Har qanday sharoitda ham sovutgichni ko'chada, garajda va hokazo joylarda ishlatmang.

⚠ Мақур ускуна маҳсулотларни музлатиш ва музхонада сақлаш учун мо'ljалланган.

⚠ Uskuna jismonan, aqily va sezgirikli jihatidan zaif kishilar, shuningdek, bolalar tomonidan ularning xavfsizligi uchun javobgar shaxs tomonidan nazorat qilinmagan yoki uskunadan foydalanish bo'yicha yo'riqnomalar berilmagan holda foydalanishga mo'ljallanmagan. Bolalarning uskuna bilan o'ynashlariga yo'l qo'ymaslik kerak.

⚠ Uskuna nosoz holatida elektr toki urishidan saqlanish uchun ho'l qo'l bilan muzlatkichni ushlamang.

⚠ Elektr tarmog'iga ulanish uchun uzaytirgich va o'tkazgichlardan foydalanmang! Bu yong'in xavfini keltirib chiqaradi. Ishlab chiqaruvchi uzaytirgich va o'tkazgichlardan, shuningdek, talab etiluvchi iste'mol quvvatiga to'g'ri kelmaydigan kesimga ega kabeldan foydalanilgan holda yuzaga keluvchi yong'in uchun javobgar emas. Vilkan rozetkadan simni tortib uzmag; bu juda xavfli. Elektrga ulanuvchi simning himoya qobig'i buzilgan holda uni ishlab chiqaruvchi yoki uning vakili tomonidan beriluvchi sim yoki to'plam bilan almashiring. Kabel faqat malakali mutaxassis tomonidan almashirishi kerak.

⚠ **DIQQAT!** Uskunani o'rnatayotganda elektr ta'minoti simi qisilib qolmaganiga va shakastlanmaganiga ishonch hosil qiling.

⚠ **DIQQAT!** Ko'p o'rinni ko'chma rozetka (uzaytirgich) yoki ko'chma ta'minot manbalarini uskuna ortida joylashtirmang.

⚠ Muzlatkichning ichki sovutuvchi yuzasiga, ayniqsa xo'l qo'l bilan tegmang. Muzlatkichdan olgan zahoti muzni og'zingizga solmang, bunday holda mahalliy muzlash bilan zararlanasiz.

⚠ Muzlatkichni tozalash yoki boshqa xizmat ko'rsatish davrida elektr tarmog'idan olib qo'ying.

⚠ Agar muzlatkich eshigidagi qulfovchi qurilmasi mavjud eski uskunani almashirish uchun mo'ljallangan bo'lsa, eski muzlatkichni tashlab yuborishdan avval, bolalarning xavfsizligini ta'minlash, ya'ni o'ynab uning ichida qamalib qolishlarining oldini olish maqsadida qulfini buzing yoki umuman olib tashlang.

⚠ Nostandart vaziyat yuz bergan holda muzlatkichni elektr tarmog'idan uzib, kafolat xujjatida (servis sertifikatida) ko'rsatilgan servis markaziga qo'ng'iroq qiling.

⚠ Ishlab chiqaruvchi tomonidan kafolati ta'mirlash vakolati berilmagan shaxlar tomonidan muzlatkich konstruksiyasini o'zgartirish yoki boshqa o'zgartirishlar kiritish ta'qiqlandi.

⚠ Benzin va boshqa olovdan xavfli suyuqliklarni va gazlarni muzlatkich, boshqa elektr jihozlarga yaqinida saqlamang va foydalanmang.

⚠ **DIQQAT!** Muzlatkichning orqa devori (kondensator to'ri) gaz plitasiga ulanuvchi qayishqoq gaz o'tkazuvchi moslamaga,

shuningdek, gaz va suv bilan ta'minlovchi metall quvurlarga, boshqa elektr jihozlarning elektr simlariga tegib turishi taqiqlanadi.

⚠ Portlovchi jismlar, xususan tez alanga oluvchi moddalar to'ldirilgan aerazol ballonlar saqlanmasin.

⚠ Haddan tashqari og'irlik tufayli jarohat olish xavfi mavjud. Mahsulotingizni ko'chirish va o'rnatish uchun ikki yoki undan ortiq kishidan foydalaning. Mazkur yo'riqnomalarga rioya etmaslik buzilish va jarohatlarga olib kelishi mumkin. Himoya qo'lqoplaridan foydalaning.

⚠ Uzoq vaqt davomida elektr tokining uzib qo'yilishi oqibatida mahsulotlar aynib qolishi mumkin.

⚠ Muzlatkich uskunasi bilan turli ishlarni bajarayotganda (o'rnatish, tozalash va h.k.) bolalarga jarohat yetmasligi uchun ko'z-quloq bo'lib turing

⚠ Qurilmalarning harorati texnik ma'lumotlar yuziqliqda ko'rsatilgan sharoitda o'rnatish maqsadga muvofiq;

Iqlim sinfi	Atrof-muhit harorati
SN	+10°C dan +32°C gacha
N	+16°C dan +32°C gacha
ST	+16°C dan +38°C gacha
T	+16°C dan +43°C gacha

⚠ **DIQQAT!** Sizning uskunangizga R600a xladagenti quyilgan (servis sertifikat iva uskuna ichidagi jadvalda ko'rsatilgan) servis ogohlantiramiz, izobutan – tabiiy gaz, u yonuvchi hisoblanadi. Sovutish agenti qobig'i behosdan shikastlanganda ochiq olov yoki yong'in chiqarishi mumkin bo'lgan har qanday manbadan uzoqda ushlang, muzlatkich turgan xonani yaxshilab shamollating.

Xonaning hajmi mahsulotda mavjud R600a sovutish agentining har 8 g uchun 1 m³ tashkili etishi kerak. Sizning muzlatkichingiz ichidagi sovutish agentining miqdori muzlatkich ichidagi pastort ma'lumotlarida ko'rsatilgan.

Shikastlanish belgisi bo'lgan muzlatkichni yoqmag, uning shikastlanmaganligiga shubhalansangiz, maxsus servis markaziga murojaat qiling.

⚠ **DIQQAT!** Uskuna ichida elektr asboblarni ishlatmang.

⚠ **DIQQAT!** Uskuna korpusidagi yoki u joylashtiriluvchi konstruksiyadagi ventilyatsiya teshiklarini to'sib qo'ymang.

⚠ **DIQQAT!** Sovutish agenti qobig'i shikastlanishiga yo'l qo'ymang.

⚠ **DIQQAT!** Muzlatkichni eritish jarayonini tezlatish maqsadida ishlab chiqaruvchi tomonidan tavsiya etilmagan mexanik qurilmalar yoki boshqa vositalardan foydalanmang.

Zich yopish qoplamasi shikastlanganda uni darhol almashirish choralarni ko'ring.

Qadoqlash materiallari qayta ishlashga yaroqli va quyidagi belgi bilan belgilanadi.



Uskunani qayta yoqishni (masalan, to'satdan o'chib qolgan holda) faqat 5-10 minutdan keyin amalga oshirish mumkin.

Muzlatkich ishonchli va samarali ishlashi uchun uni to'g'ri o'rnatish zarur.

Ventilyatsiya

Muzlatkich ishlash jarayonida uning kondensator va kompressor qiziydi, shuning uchun yetarli darajada ventilyatsiya bo'lishi kerak. Muzlatkich yaxshi shamollatiluvchi, namlik darajasi normal bo'lgan xonaga joylashtirilishi kerak. Muzlatichni namlik yuqori bo'lgan, masalan, vanna xonalar, podvalga o'rnatish mumkin emas. Qurilma o'rnatilganda havo aylanishi erkin bo'lishi uchun orqa va yon tараflardan eng kamida 5 sm va yuqorisidan 10 sm masofa qoldirilsin. Uskuna orqasida havo aylanishini cheklab qo'ymang.

Istish manbalariga yaqin joyga o'rnatmang

Muzlatichni shunday joylashtirish kerakki, unga quyosh nurlari tikka tushmasin, yoki issiqlik manbalari (oshxona plitasi, duxovka, kamin) yonida bo'lmasin.

Tekislash

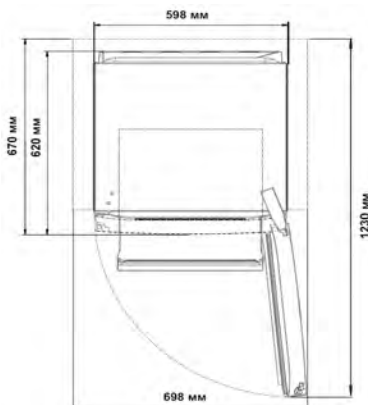
Muzlatkich yaxshi ishlashi uchun u tekis joyda turishi kerak. Muzlatichni o'rnatganingizdan so'ng uning joylashishini old qismidagi to'g'rilovchi tirgaklar yordamida tekislang. Muzlatkichning orqaga og'ishi 5°dan ortishi mumkin emas.

Tanlangan joyning eshik o'lchamlari (eni va bo'yi), zina o'lchamlari va boshqalarni, qurilma o'rnatish uchun to'g'ri kelishini avvaldan tekshirib ishonch hosil qiling.

Muzlatkichni o'rnatganda orqa devori bilan kompressor o'rtasidagi tirgaklarni va shuningdek, uskunaning surilishi mumkin bo'lgan qismlarini mustahkamlab qo'yilgan tirgaklarni OLIB TASHLANG.

Agar uskunaning usti polimer plenka bilan qo'langan bo'lsa, ehtiyotkorlik bilan uskunaning polimer yoki lok-bo'yoq qo'lamasiga shikast yetkazmasdan uni yechib oling.

Uskunaning ishchi o'lchamlari



Elektr tarmog'iga ulash

Muzlatkich I-sinf elektr tokidan himoya qilish darajasida ishlab chiqarilgan va elektr tarmog'iga ikki qubtli, yerga ulanish qurilmali rozetka yordamida ulanadi.

Elektr tarmog'iga ulanishdan avval quyidagilarga e'tibor bering:

— tarmoq kuchlanishi muzlatkichning ichki o'ng tomonidagi jadvalda ko'rsatilgan miqdorlarga, ya'ni aynan ~220-240B ga muvofiq kelishiga

— Elektr rozetkasi yerga ulanuvchi kontakti elektr tarmog'li kabeli yerga ulanish simi bilan bevosita ulanganligi (biriktiruvchi sim kamida 10A tok kuchiga mo'ljallangan bo'lishi kerak);

— Elektr simi vilkasi bilan rozetka bir-biriga mos bo'lishi, agar har xil bo'lsa vilkani almashtirish kerak (bunday ishlarni malakali elektrchi bajarishi kerak).

Muzlatkich shunday joylashtirilishi kerakki, bunda siz rozetkadan bema'lol foydalana oling. Ushbu yo'riqnomada ko'rsatilgan yuqori quvvatli maishiy asboblarni o'rnatish talablariga amal qilinmay ulangan muzlatkich xavfidir. Bevosita ikki o'kazgichli elektr tarmog'iga ulanadigan muzlatkichdan quyidagi miqdoriy o'lchamlarga ega himoyalovchi o'chirish qurilmasi bilan birgalikda foydalaniladi: nominal kuchlanish chegarasi- ~220-240B/50Gs, boshlang'ich ishga tushish - 30MAdan katta emas, ishlab ketishining nominal vaqti- 0,1s.

Elektr tarmog'li 16A ga ega bo'lgan himoya qurilmasiga ega bo'lishi shart. Sovutish qurilmasini nosoz elektr yuklanishdan himoya qurilmasiga ega bo'lgan elektr tarmog'iga ulash ta'qiqlanadi.

O'rnatish talablariga rioya qilmaslik natijasida salomatlik va mulkka keltirilgan zarar uchun ishlab chiqaruvchi javob bermaydi.

DIQQAT!

O'rnatgandan so'ng muzlatkichni elektr tarmog'iga taxminan uch soat dan so'ng ulang, tashish jarayonidan so'ng xladagent muvofiq ravishda taqsimlanganiga ishonch hosil qilish maqsadida. Bu muzlatkich to'g'ri ishlashi uchun zarur.

Muzlatkichni ishlatishdan avval uning ichini ichimlik sodasi eritmasi bilan yuvib chiqish kerak.

Muzlatkichni elektr tarmog'iga ulagandan so'ng, boshqaruv panelida sovutishning o'rta tartibini o'rnat; bir necha soatdan so'ng siz mahsulotlarni muzlatish bo'linmasiga joylashtirishingiz mumkin bo'ladi.

DIQQAT!

Suffocation, qadoqlash chiqindilarni xavfi (filmlar, va hokazo. ko'pik) oldini olish uchun bolalar eta saqlab amalga oshirilishi lozim.

Muzlatish bo'limidagi havo darajasi termoregulyator bandi yordamida o'rnatilgan darajaga mos ravishda avtomatik tartibga solinadi.

Biz termoregulyatorni o'rta holatga o'rnatishni tavsiya qilamiz.

Mahsulotlarning yaxshi saqlanishini ta'minlash maqsadida quyida keltirilgan tavsiyalarga amal qiling: noto'g'ri saqlangan holda eng yangi mahsulotlar ham tez buzilib qoladi.

— Muzlatish va muzlatkichda saqlash mo'ljallangan mahsulotlar qirov hosil bo'lishini oldini olish maqsadida yaxshilab qadoqlanishi kerak

— Yangi mahsulotlar muzlatilganda avval muzlatilgan mahsulotlarga tegib qolishiga yo'l qo'ymang. Imkon qadar, muzlatish uchun bo'lirma ichiga qo'yilgan mahsulotlar yon va orqa devorlarga tegmasligi kerak. Mahsulotlarning saqlanish muddati muzlatish tezligiga bog'liq ekanligini unutmang.

— Muzlatkich eshigini muzlatish vaqtida ochmaslikni tavsiya qilamiz.

— To'g'ri saqlash va kelgusida muzdan eritishni osonlashtirish maqsadida muzlatkichga mahsulotlarni kichikroq hajmlarda joylashtiring- bu shuningdek, tez va ishonchli muzlashga ham yordam beradi. Muzlatish sanasini yozib borishni tavsiya qilamiz.

— Elektr ta'minotida uzilishlar bo'lganda yoki tasodifan eriy boshlasa, muzlatkich o'chirilganda, muzlatkich eshiklarini ochmang – bu muzlatkichdagi past haroratni nisbatan uzoq muddat saqlab qolishga yordam beradi.

— Qisman erigan mahsulotlarni yuqori temperaturada qayta ishlashni talab etiladigan taomlarga ishlating.

— Pishirilgan mahsulotlar uzoq muddat saqlanadi, degan fikrga qarshi o'laroq, ular yangi mahsulotdan kamroq vaqt saqlanishini yodingizda tuting.

— Muzlatkichga suyuqliklarni qopqoqsiz qo'ymang, bu namlikning ortishi va temperaturaning ortishiga olib keladi.

— Muzlatish bo'limiga muzlaydigan suyuqliklar bilan to'ldirilgan shisha idishlarni uzoq vaqtga joylashtirmang. Suyuqlik kristallashib, idishni yemirishi mumkin.

— Agar atrof muhit temperaturasi uzoq vaqt davomida 14°Cdan oshmasa, mahsulotlarni saqlash uchun zarur bo'lgan temperaturaga erishib bo'lmaydi, bu mahsulotlar saqlanish muddatini kamaytiradi.

Elektr energiyasini tejash bo'yicha tavsiyalar

Muzlatkichni to'g'ri o'rnatish

Iссиqlik manbalaridan uzoqda, yaxshi shamollatiladigan xonada, «O'rnatish» («Ventilyatsiya») paragrafidagi berilgan tavsiyalarga muvofiq holda.

Temperaturani to'g'ri o'rnatish

Termoregulyatorni o'rta holatga o'rnatish Juda past temperaturani o'rnatish elektr energiyasi sarfini oshiribgina qolmay, mahsulotlar saqlanish holatini ham yaxshilamaydi.

To'ldirib yubormang

Mahsulotlar yaxshi saqlanishi uchun havo yetarli darajada aylanishi kerak. Mahsulotlarni haddan tashqari zich joylashtirish havoning erkin aylanishiga, muzlatkichning to'g'ri ishlashiga to'sqinlik qiladi va elektr energiyasi sarfini oshiradi.

Eshiklar yopiq tursin

Eshiklarni faqat zaruriyat bo'lganda oching. Eshikni faqat zarur bo'lgan holda oching, eshikni har bir ochilishi muzlatkich ichida temperatura ko'tarilishiga olib keladi va avvalgi temperaturani tiklash uchun qo'shimcha elektr energiyasi sarflanadi.

Eshiklarni zich yopiq

Muzlatkich eshigidagi zichlovchi rezina toza bo'lishi va yopilganda korpusga yopishib turishiga e'tibor bering, bu sovuq havo chiqib ketishining oldini oladi.

Issiq ovqatni qo'ymang

Muzlatkichga qo'yilgan issiq ovqat uning temperaturasini bir necha gradusga oshiradi. Issiq ovqatni muzlatkichga joylashdan avval xona temperaturasida sovutning.

Mazkur uskuna maishiy va shunga monand sharoitlarda foydalanish uchun mo'ljallangan:

— Do'konlarda, ofislar va boshqa ishlab chiqarish sharoitlarida xodimlar uchun oshxona hududlarida;

— Fermerlik imoratlarida va mehmonxona, motel mijozlari hamda turarjoy tipidagi boshqa infratuzilmalarda;

— «Yashash va nonushta» tartibidagi pansionlarda

— Umumiy ovqatlanish va shunga monand sharoitlarda, savdo bilan bog'liq bo'lmagan.

Muzlatkich qoniqarli ishlamas yoki nosozliklar yuzaga kelsa, texnik servis xizmatini chaqirishdan avval mana bu bo'limni o'qib chiqing. Ko'p hollarda yuzaga kelgan muammolarni o'zingiz hal qilishingiz mumkin

Muzlatkich ishlamayapti

Quyidagilarni tekshiring:

- Uyda elektr toki o'chirilgan;
- Vilka rozetkaga to'g'ri tiqilgan
- Rozetka ishga yaroqli Tekshirish uchun sizga ishga yaroqli ekaniga ishonchingiz komil bo'lgan uskunani rozetkaga ulang.

Muzlatkichning bo'linmalarida harorat haddan ziyod yuqori

Quyidagilarni tekshiring:

- Eshik zich yopilgan, eshikdagi zichlagichga zarar yetmagan;
- Termoregulyator bandi to'g'ri holatda turibdi;
- Bo'linmalar mahsulot bilan to'la;
- Muzlatkich eshigi tez-tez ochilmagan

Kompressor tinimsiz ishlayapti

Quyidagilarni tekshiring:

- Eshik zich yopilgan, eshikdagi zichlagichga zarar yetmagan, muzlatkich eshigi tez-tez ochilmagan
- Xona temperaturasi haddan tashqari yuqori emas;
- Termoregulyator bandi to'g'ri holatda turibdi.

Muzlatkich haddan tashqari shovqin bilan ishlayapti

Quyidagilarni tekshiring:

- Muzlatkich tekis o'rnatilgan;
- Muzlatkich begona buyumlarga (masalan, atrofdagi mebellarga) tegib turmayapti

Kompressor ishlamagani holda ham sovutish tizimi ichida aylanayotgan sovutish agenti sekin ovoz chiqaradi. Xavotir bo'lmang, bu normal holat.

Termoregulyator va kompressorning o'ziga xos ulanish tovushi uskunaning elektr jihozlari ishlashida yuzaga keladigan tovushlaridir.

Xizmat ko'rsatish va tutish

Muzlatkichni yuvish va boshqa xizmat ko'rsatishdan avval uni elektr tarmog'idan uzib qo'ying.

Muzni eritish

Diqqat! Muzning erish jarayonini tezlashtirish uchun muzlatkich devorlarini qirishi yoki bug'latgichning gemetkligiga zarar yetkazishi mumkin bo'lgan predmetlardan foydalanmang.

Muzlatish kamerasing ichki devorlari va bug'latgichda vaqt o'tishi bilan qirov hosil bo'ladi. Qirov 5 mm dan qalinlashganda muzlatkichni eritish talab etiladi.

Termoregulyator dastagini «O'chirish(Выкл)» holatiga qo'ying va muzlatkichni elektr tarmog'idan uzing. Eritish vaqtida muzlagan mahsulotlarni bir necha qavat gazetaga o'rang va imkoni boricha salqin joyga qo'yishga harakat qiling.

Qirov tezroq erishi uchun eshigini ochiq qoldiring Erish jarayonini tezlashtirish uchun kameraga iliq suvli idishni joylashtiring.

Erishtan hosil bo'lgan suvni po'kak yoki suv so'ruvchi mato yordamida olib tashlang. Qayta ishga tushirishdan oldin kamerani yuving va yaxshilab quriting.

Qo'lda bajariladigan eritish, uskunani tozalash va xizmat ko'rsatish vaqtida muzlagan oziq-ovqat mahsulotlari haroratining ko'tarilishi ularning saqlash muddatini kamaytiradi.

Xizmat ko'rsatish va tutish

Muzlatkichning ichki va tashqi yuzalarini eritilgan ichimlik sodali iliq suvda gubka yoki yumshoq mato bilan yuving (soda shuningdek yaxshi dezinfeksiya qiluvchi vosita hisoblanadi). Ichimlik sodasi bo'lmagan holda neytral yuvish vositasidan foydalaning.

Hech qachon yengil o't oladigan organik erituvchilar, abraziv, tarkibida xlor va ammiak bo'lgan moddalardan foydalanmang.

Barcha yechiladigan qismlarni sovun yoki yuvish vositasi yordamida yuvilishi mumkin. Ularni shuningdek, idish yuvuvchi mashinada ham yuvish mumkin. Yodingizda tuting, yechiladigan qismlarni qayta muzlatkichga joylashtirishdan avval, yaxshilab quritish talab etiladi.

Muzlatkich kondensatorida chang to'planishi va uning me'yorda ishlashiga to'sqinlik qilishi mumkin. Muzlatkichning orqa devorini ehtiyotkorlik bilan, changyutkichning maxsus uchliklardan foydalangan holda tozalang.

Agar siz muzlatkichdan uzoq vaqt foydalanmaydigan bo'lsangiz, uni yaxdan tushiring, ichlarini tozalab yuving, quriting va eshiklarini biroz ochiq qoldiring, bu uni yoqimsiz hid va mog'orlardan asraydi.

Texnik tasniflar

Технічні характеристики



Mahsulot	Muzzlatkich
Savdo markasi	Indesit
Model	IDU 0175
Ishlab chiqaruvchi	"Indezit Interneshnl" AK
Ishlab chiqarilgan mamlakat	Rossiya
Maishiy sovituvchi uskuna modeli toffasi	8
Yangi mahsulotlarni saqlash mumkin bo'lgan umumiy foydali hajmi	Yo'q
Yangidek saqlash bo'linmasining umumiy foydali hajmi	Yo'q
Muzlatilgan mahsulotlarni saqlash mumkin bo'lgan umumiy foydali hajmi "***"	261 l
Muzlatilgan mahsulotlarni saqlash mumkin bo'lgan umumiy foydali hajmi "***"	-
Muzlatish bo'linmasining foydalanish imkoniyatlari	
Yangidek saqlash bo'linmasining hisob harorati	Yo'q
Elektr tarmog'1 kuchlanishining nominal qiymati yoki kuchlanish diapazoni	~220-240 V
Elektr toki turining shartli belgisi yoki o'zgaruvchan tokning nominal chastotasi	50 Hz
Nominal tok	0,7 A
Eritish tizimi isitkichining quvvati	Yo'q
Yoritish lampasi maksimal quvvati	Yo'q
Elektr toki urishidan himoyalash sinfi	Himoya sinfi "I"
Energetik unumdorlik sinfi	A+
Йиллик энергия sarphi	284 кВтч
Iqlim sinfi: W Iqlim sinfi Mazkur uskuna atrof-muhit harorati «X» dan «Xgacha bo'lganda foydalanishga mo'ljallangan	SN-T «+10°C» dan «+43°C»gacha
Muzlatish quvvati	12 кг/24ч
Elektr energiyasidan xavfsiz uzilish vaqti	17с
Sovutish tizimi	Statik
Sovutkich agenti turi	R600 a
To'g'rilangan tovush quvvati	43 дБА
Kompressorlar soni	1
Ichkariga o'rnatiladigan uskuna	Yo'q
Mazkur uskuna faqat vino saqlash uchun mo'ljallangan	Yo'q
Muvofiqlik sertifikatini bo'yicha ma'lumotlar yoki mazkur texnika uchun sertifikatlar nusxasini olish uchun quyidagi manzila talabnoma jo'natning cert.rus@indesit.com .	

Virib	Morozilnyk
Торговельна марка	Indesit
Модель	IDU 0175
Виробник	АО "Індезіт Інтернешнл"
Країна-виробник	Росія
Категорія моделі побутового холодильного приладу	8
Загальний корисний обсяг для зберігання свіжих продуктів	ні
Загальний обсяг секції свіжості	ні
Загальний корисний обсяг для зберігання заморожених продуктів "****"	261 л
Загальний корисний обсяг для зберігання заморожених продуктів "****"	-
Експлуатаційні можливості морозильного відділення	
Розрахункова температура секції свіжості	ні
Номинальне значення напруги електроживлення або діапазон напруги	~220-240 V
Умовне позначення роду електричного струму або номінальна частота змінного струму	50 Hz
Номинальний струм	0,7 A
Потужність нагрівача системи відтавання	ні
Максимальна потужність лампи освітлення	ні
Клас захисту від ураження електричним струмом	Клас захисту I
Клас енергетичної ефективності	A+
Річне споживання енергії	284 кВтт
Кліматичний клас: W Iqlim sinfi Mazkur uskuna atrof-muhit harorati «X» dan «Xgacha bo'lganda foydalanishga mo'ljallangan	SN-T від «+10°C» до «+43°C»
Здатність до заморожування	12 кг/24год
Час безпечного відключення електроенергії	17год
Система охолодження	Статична
Тип холодоагенту	R600 a
Корегований рівень звукової потужності	43 дБА
Кількість компресорів	1
Вбудований прилад	ні
Цей прилад призначений виключно для зберігання вина	ні
Для отримання інформації за сертифікатами відповідності або отримання копій сертифікатів на дану техніку надсилайте запит на cert.rus@indesit.com .	

⚠ Збережіть це керівництво. Воно повинно бути в комплекті з морозильником у разі продажу, передачі обладнання або при переїзді на нову квартиру, щоб новий власник устаткування міг ознайомитися з правилами його функціонування та обслуговування.

⚠ Уважно прочитайте керівництво: у ньому містяться важливі відомості з встановлення та безпечної експлуатації вашого морозильника.

⚠ Морозильник розроблений для використання в середині приміщень. Ні в якому разі не використовуйте його на вулиці, у гаражі і т.п.

⚠ Цей прилад призначений для заморожування та зберігання продуктів у морозильній камері.

⚠ Прилад не призначений для використання особами (враховуючи дітей) зі зниженими фізичними, чуттєвими або розумовими здібностями або за відсутності в них життєвого досвіду або знань, якщо вони не знаходяться під контролем або не проінструктовані про використання приладу особою, відповідальною за їх безпеку. Діти повинні знаходитись під контролем для недопущення гри з приладом.

⚠ Не торкайтеся морозильника вологими руками, щоб уникнути ураження електричним струмом у разі несправності приладу.

⚠ Не використовуйте подовжувачі та перехідники! Це створює потенційну небезпеку загоряння. Виробник не несе відповідальності за загоряння, що виникло внаслідок використання перехідників та подовжувачів, а також сполучного кабелю, перетин якого не відповідає складній потужності. Не витягуйте вилку з розетки за дріт: це дуже небезпечно. При пошкодженні кабелю живлення його слід замінити спеціальним шнуром або комплектом, отриманим у виробника або його представника. Заміна кабелю повинна проводитись тільки кваліфікованим персоналом.

⚠ **УВАГА!** Коли встановлюєте прилад, переконайтеся, що шнур живлення не затиснутий і не пошкоджений.

⚠ **УВАГА!** Не розміщуйте багатомісні переносні розетки (подовжувачі) або переносні джерела живлення позаду приладу.

⚠ Не торкайтесь внутрішніх охолоджуючих поверхонь морозильника, особливо якщо ваші руки мокрі. Не кладіть у рот шматки льоду, щойно вийняті з морозилки, - у такий спосіб можна отримати місцеве замороження.

⚠ Перед виконанням будь-яких операцій з миття або обслуговування від'єднайте морозильник від мережі.

⚠ Якщо морозильник призначений для заміни старого, що має замикаючі пристрої на дверях, перед тим як викинути старий морозильник, виведіть з ладу або зніміть цей пристрій для того, щоб убезпечити дітей, які ризикують бути замкненими всередині під час гри.

⚠ При виникненні нестандартної ситуації відключіть морозильник від мережі і зателефонуйте до сервісного центру, телефон якого надрукований у гарантійному документі (сервісному сертифікаті).

⚠ Забороняється зміна конструкції морозильника та втручання осіб, які не уповноважені виробником на гарантійний ремонт.

⚠ Не зберігайте та не використовуйте бензин та інші легкозаймисті рідини та гази в або поблизу морозильника, інших електропобутових приладів.

⚠ **УВАГА!** Забороняється контакт задньої стінки (решітки конденсатора) морозильника з гнучким газовим металоруків'ям, що використовується для підключення газової плити,

а також металевими трубопроводами газу- та водопостачання, електричними дротами інших електроприладів.

⚠ Не складувати вибухонебезпечні об'єкти, зокрема аерозольні балони з займистим наповнювачем у приладі.

⚠ Ризик травмування через надмірну вагу. Використовуйте двоє або більше осіб, щоб перемістити та встановити Ваш продукт. Відмова дотримуватися цих інструкцій може призвести до пошкодження і травми. Використовуйте захисні рукавички.

⚠ У разі тривалого відключення електричного живлення, продукти можуть зіпсуватися.

⚠ Під час маніпуляцій з морозильним приладом (установка, чищення тощо) тримайте дітей під наглядом, щоб уникнути їх травми.

⚠ Прилад слід встановлювати в приміщенні, де температура довкілля відповідає кліматичному класу, вказаному в таблиці з технічними даними:

Кліматичний клас	Температура довкілля
SN	от +10°C до +32°C
N	от +16°C до +32°C
ST	от +16°C до +38°C
T	от +16°C до +43°C

⚠ **УВАГА!** Ваш прилад заправлений холодоагентом R600a (позначення в сервісному сертифікаті й на таблиці всередині приладу). Попереджаємо Вас, що це ізобутан – природний газ, який є паливом. При випадковому пошкодженні контуру холодоагенту уникайте будь-яких видів відкритого вогню або потенційних джерел займання та ретельно перевірте приміщення, де стоїть морозильник.

Об'єм приміщення повинен складати 1 м³ на кожні 8 г холодоагенту R600a у виробі. Кількість холодоагенту, що міститься у вашому конкретному морозильнику, вказане на таблиці з паспортними даними всередині холодильника.

У жодному разі не викайте морозильник з ознаками пошкодження; якщо у вас виникли сумніви щодо справності виробу, зверніться до авторизованого сервісного центру.

⚠ **УВАГА!** Не використовуйте всередині пристрою інші електричні прилади.

⚠ **УВАГА!** Не закривайте вентиляційні отвори, розташовані в корпусі пристрою або всередині вбудованої конструкції!

⚠ **УВАГА!** Не допускайте пошкодження контуру холодоагенту.

⚠ **УВАГА!** Не використовуйте механічні пристрої або інші засоби для прискорення процесу відтавання, крім рекомендованих виробником.

У разі пошкодження ущільнювача, приймайте заходи щодо його негайної заміни.

Пакувальні матеріали підлягають повторній переробці та маркуються символом.



Повторне включення приладу (наприклад, при випадковому відключенні) здійснюйте через 5-10 хвилин.

Правильна установка необхідна для забезпечення надійної та ефективної роботи морозильника.

Вентиляція

Компресор і конденсатор морозильника в процесі роботи нагріваються, тому необхідно забезпечити достатню вентиляцію. Морозильник повинен бути встановлений у добре провітрюваному приміщенні з нормальною вологістю.

Заборонено встановлювати морозильник у приміщеннях з підвищеною вологістю, наприклад у ванних кімнатах, підвалах. При установці забезпечте мінімальні зазори 5 см за задньою та бічними сторонами приладу і 10 см зверху для вільної циркуляції повітря. Не перекривайте рух повітря позаду приладу.

Не встановлюйте поблизу джерел тепла

Не слід встановлювати морозильник так, щоб він знаходився під впливом прямих сонячних променів або поруч із джерелами тепла (кухонними плитами, духовками, камінами).

Вирівнювання

Для хорошої роботи морозильника важливо, щоб він знаходився на рівній поверхні. Після установки морозильника на місце відрегулюйте його положення шляхом обертання регульованих опор у його передній частині. Нахил морозильника назад не повинен перевищувати 5°.

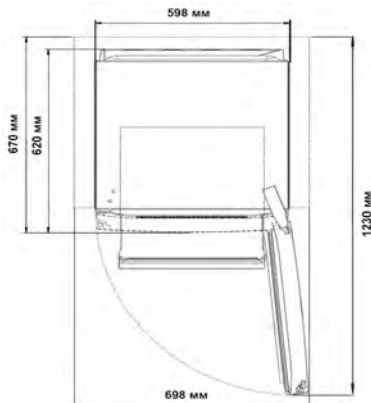
Заздалегідь виміряйте дверні прорізи (ширину і висоту), сходві прольоти і т.п., щоб переконатися, що прилад можна перемістити до обраного місця.

ВИДАЛІТЬ

розпірки та клейкі стрічки, що утримують рухливі частини приладу від зсуву.

Якщо прилад має захисне покриття з полімерної плівки, акуратно видаліть його, дотримуючись запобіжних заходів, щоб не пошкодити лакофарбове або полімерне покриття деталей.

Робочі габарити приладу



Підключення до електромережі

Морозильник виконаний за ступенем захисту від ураження електричним струмом класу I та підключається до електричної мережі за допомогою двополюсної розетки з заземлюючим контактом.

Перед підключенням до електромережі переконайтеся, що:

— напруга в мережі відповідає даним, зазначеним у таблиці, яка знаходиться на правій внутрішній стороні стінки морозильника, а саме ~ 220-240В;

— заземлюючий контакт електричної розетки безпосередньо електрично поєднаний із заземлюючим дротом кабелю живлення електричної мережі (з'єднувальний дріт повинен бути розрахований на струм не менше 10А);

— розетка та вилка одного типу; якщо вилка не підходить до розетки, розетку слід замінити на відповідну вилці живильного шнур (роботи повинен виконувати кваліфікований електрик).

Морозильник повинен бути встановлений таким чином, щоб ви завжди мали доступ до розетки. Морозильник, підключений з порушенням вимог безпеки побутових приладів великої потужності, викладених у цьому посібнику, є потенційно небезпечним. Холодильник, що безпосередньо підключений до двопровідної електромережі, експлуатують з пристроєм захисного відключення (ПЗВ), що має такі значення параметрів діапазон номінальних напруг - від ~220-240В/50 Гц, поріг спрацювання - не більше 30 мА номінальний час спрацювання - 0,1 с.

Електрична мережа повинна мати пристрій захисту розрахований на 16А. Забороняється підключати холодильний прилад до електричної мережі, яка має несправний захист від струмових навантажень.

Виробник не несе відповідальності за шкоду здоров'ю та власності, якщо вона викликана недотриманням зазначених норм встановлення.

УВАГА!

Після встановлення почекайте приблизно три години перед тим, як підключити морозильник до електромережі, щоб бути впевненим, що холодоагент після транспортування розподілився належним чином. Це необхідно для правильної роботи морозильника.

Перед початком експлуатації в морозильнику необхідно вимити внутрішні поверхні розчином харчової соди.

Після того, як ви підключили морозильник до електричної мережі, встановіть на панелі управління середній режим холоду; через кілька годин ви можете помістити продукти до морозильної камери.

УВАГА!

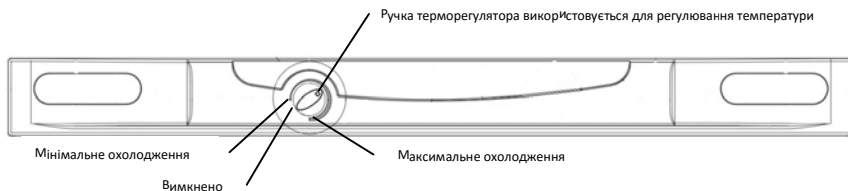
Для уникнення ризику задухи пакувальні відходи (плівки, пінопласт та ін) повинні зберігатися поза досяжністю дітей.

Загальний вигляд

IDU 0175

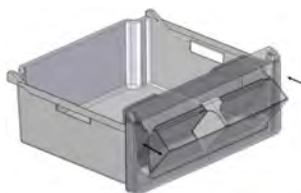


Панель керування



Міні-ящик

Ваш морозильник може комплектуватися відкидним відділенням у фронтальній панелі ящика. Відкидний міні-ящик слугує для зручності доступу до невеликих упаковок продуктів.



Температура всередині морозильного відділення автоматично регулюється відповідно до позиції, встановленої ручкою терморегулятора.

Ми рекомендуємо встановлювати терморегулятор у середнє положення.

З метою забезпечення найкращих умов зберігання продуктів дотримуйтесь нижчезазначених рекомендацій: при неправильному зберіганні навіть найсвіжіші продукти швидко зіпсуються.

— Продукти, призначені для заморожування та зберігання в морозильнику, слід ретельно упакувати, щоб уникнути утворення зайвого інею.

— Коли заморожуєте свіжі продукти, не допускайте, щоб вони торкалися раніше заморожених продуктів. Прийнятніше, щоб продукти, які розміщуються всередині відділення для заморожування, не стикалися із задньою та бічними стінками. Пам'ятайте, що збереження продуктів залежить від швидкості заморожування.

— Намагайтеся не відкривати двері морозильника під час заморожування.

— Для правильного зберігання та легкості подальшого розморожування розміщуйте продукти в морозилці невеликими порціями – це сприяє також більш швидкому та надійному заморожуванню. Рекомендуємо вести записи із зазначенням дати заморожування.

— У разі збоїв в електроживленні або випадкового розморожування, коли морозильник вимкнений, не відчайняйте двері морозильника – це допоможе зберегти низьку температуру в морозилці на більш тривалій термін.

— Частково розморожені продукти використовуйте для приготування страв з тепловою обробкою.

— Всупереч загальновідомій думці пам'ятайте, що приготувані продукти можна зберігати менший час, ніж свіжі.

— Не ставте в морозильник рідини в ємностях без кришки, щоб уникнути підвищення вологості – це веде до підвищення температури в морозильній камері.

— Ніколи не кладіть до морозильного відділення на тривалий час повні скляні ємності із замерзаючими рідинами. Рідина, кристалізуючись, може зруйнувати ємність.

— Якщо температура доквітля впродовж тривалого часу не перевищує 14°C, то температура, необхідна для зберігання продуктів, не буде досягнута, що скоротить час зберігання продуктів.

Рекомендації щодо економії електроенергії

Правильно встановлюйте морозильник

На відстані від джерел тепла, у добре провітрюваному приміщенні, відповідно до рекомендацій параграфу «Установка» («Вентиляція»).

Правильно встановіть температуру

Встановіть терморегулятор у середнє положення. Встановлення надмірно низької температури позначиться тільки на підвищенні витрати електроенергії, але не покращить збереження продуктів.

Не переполюйте

Для збереження продуктів важлива достатня циркуляція повітря. Переполювання продуктами заважає вільній циркуляції повітря, правильній роботі морозильника і викликає додаткову витрату електроенергії.

Тримайте двері закритими

Відкривайте двері тільки за необхідності. Пам'ятайте, що кожне відкривання дверей дещо підвищує температуру всередині морозильника та на відновлення попередньої температури витрачається електроенергія.

Закривайте двері щільно

Слідкуйте за тим, щоб гума ущільнювача на двері морозильника зашишалася чистою та щільно прилягала до корпусу при закритті – це дозволить уникнути витoku холодного повітря.

Не кладіть гарячу їжу

Гарячі продукти, поміщені в морозильник, негайно підвищують температуру на декілька градусів. Дайте охолонути продуктам та посуду до кімнатної температури перед тим, як помістити їх у морозильник.

Цей прилад призначений для використання в побутових і подібних умовах:

— У кухонних зонах для персоналу в магазинах, офісах та інших виробничих умовах;

— У фермерських будівлях і клієнтами в готелях, мотелях та іншій інфраструктурі житлового типу;

— В умовах режиму пансіону «Проживання плюс сніданок»;

— У громадському харчуванні та подібних умовах, не пов'язаних з торгівлею.

У разі незадовільної роботи морозильника або виникнення несправностей прочитайте цей розділ, перш ніж викликати техніків сервісної служби. У більшості випадків ви можете вирішити проблеми, що виникли, самі.

Морозильник не працює

Перевірте, що:

- У будинку не відключено електрику;
- Вилка надійно прилягає до розетки;
- Розетка справна. Для перевірки підключіть до розетки пристрій, у справності якого ви впевнені.

Температура у відділеннях морозильника занадто висока

Перевірте, що:

- Двері закриті щільно, ущільнення на дверях не пошкоджено;
- Ручка терморегулятора знаходиться в правильному положенні;
- Відділення не переповнені продуктами;
- Двері морозильника не відчиняли часто.

Постійно працює компресор

Перевірте, що:

- Двері закриті щільно, ущільнення на дверях не пошкоджено, двері відкриваються не дуже часто;
- Температура в приміщенні не дуже висока;
- Ручка терморегулятора знаходиться в правильному положенні.

Морозильник занадто шумить під час роботи

Перевірте, що:

- Морозильник вирівняний;
- Морозильник не торкається сторонніх предметів (наприклад, навколишніх меблів).

Холодоагент, що циркулює всередині системи охолодження, може негolosно булькати, навіть якщо компресор не працює. Не турбуйтеся, це абсолютно нормально.

Характерні звуки включення терморегулятора й компресора є звуками, що виникають при роботі електроаппаратури.

Обслуговування та догляд

Перед виконанням будь-яких операцій з миття та обслуговування від'єднайте морозильник від електромережі.

Розморожування

Увага! Не використовуйте для прискорення процесу розморожування предмети, які можуть подряпати стінки морозильника або порушити герметичність випарника.

Згодом на внутрішніх стінках морозильної камери та випарника наростає іній. При товщині інею більше 5 мм слід розморозити морозильник.

Поставте ручку терморегулятора в положення «Вимк.» і відключіть морозильник від електромережі. На час розморожування загорніть заморожені продукти в кілька шарів газети і помістіть їх, по можливості, у холодне місце.

Залиште двері відкритими для того, щоб іній розтанув швидше. Для прискорення розморожування помістіть до камери каструлю з теплою водою.

Видаліть вологу, що накопичилась, губкою або тканиною, що вбирає вологу. Вимийте і ретельно висушіть камери перед повторним включенням.

Підвищення температури заморожених харчових продуктів під час відтавання, що виконується вручну, обслуговування та чищення апарату, може зменшити термін їх зберігання.

Обслуговування та догляд

Внутрішні і зовнішні поверхні морозильника мийте губкою або м'якою тканиною, змоченою в розчині харчової соди в теплій воді (сода також є хорошим дезінфектором). За відсутності харчової соди використовуйте нейтральний миючий засіб.

Ніколи не використовуйте легкозаймисті органічні розчинники, абразивні речовини, речовини, що містять хлор та аміак.

Усі змінні частини можна мити розчином мила або миючого засобу у воді. Також їх можна мити в посудомийній машині. Пам'ятайте, що всі змінні частини необхідно ретельно висушити перед тим, як поставити їх назад у морозильник.

Пил може накопичуватись на конденсаторі морозильника та перешкоджати його нормальній роботі. Обережно пропилососьте задню стінку морозильника, використовуючи відповідні насадки.

Якщо ви не збираєтеся використовувати морозильник тривалий час, розморозьте його, вимийте всередині, висушіть і залиште двері прочищеними, щоб уникнути утворення неприємного запаху та цвілі.

