

**И.И. Каган  
С.В. Чемезов**

# **ТОПОГРАФИЧЕСКАЯ АНАТОМИЯ И ОПЕРАТИВНАЯ ХИРУРГИЯ**

---

**УЧЕБНИК**

Министерство образования и науки РФ

Рекомендовано ГОУ ВПО «Московская медицинская академия имени И.М. Сеченова» в качестве учебника для студентов учреждений высшего профессионального образования, обучающихся по специальности 060105.65 «Стоматология» дисциплины «Топографическая анатомия и оперативная хирургия»



**Москва**  
ИЗДАТЕЛЬСКАЯ ГРУППА  
**«ГЭОТАР-Медиа»**  
2016

# Глава 15

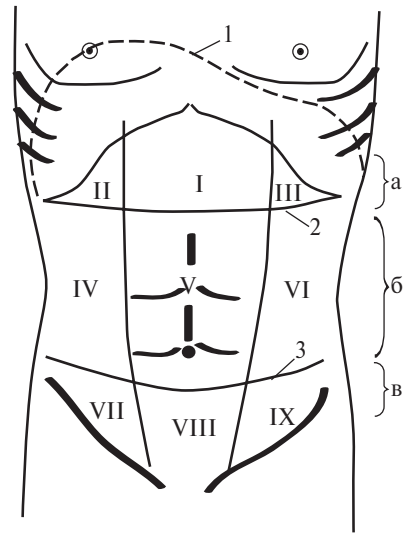
## Топографическая анатомия и оперативная хирургия живота

### 15.1. ГРАНИЦЫ, ОБЛАСТИ И ОТДЕЛЫ ЖИВОТА

Сверху живот ограничен реберными дугами, снизу — подвздошными гребнями, паховыми связками и верхним краем лонного сращения. Боковая граница живота проходит по вертикальным линиям, соединяющим концы XI ребер с передневерхними осями (рис. 15.1).

Двумя горизонтальными линиями живот делится на три отдела: надчревьe (эпигастрий), чревьe (мезогастрий) и подчревьe (гипогастрий). Наружные края прямых мышц живота идут сверху вниз и разделяют каждый отдел на три области.

Следует иметь в виду, что границы полости живота не соответствуют границам передней брюшной стенки. Полость живота — пространство, покрытое внутрибрюшной фасцией, сверху ограничено диафрагмой, снизу — пограничной линией, которая отделяет полость живота от полости малого таза.



**Рис. 15.1.** Деление живота на отделы и области:

1 — проекция купола диафрагмы; 2 — linea costarum; 3 — linea spinarum; а — надчревьe; б — чревьe; в — подчревьe; I — собственно эпигастральная область; II и III — правая и левая подреберные области; V — пупочная область; IV и VI — правая и левая боковая области; VIII — надлобковая область; VII и IX — подвздошно-паховые области

## **15.2. ПЕРЕДНЕБОКОВАЯ БРЮШНАЯ СТЕНКА**

Переднебоковая брюшная стенка — комплекс мягких тканей, расположенных в пределах границ живота и прикрывающих брюшную полость.

### **15.2.1. Проекция органов на переднебоковую брюшную стенку**

В правую подреберную область проецируются печень (правая доля), часть желчного пузыря, печеночный изгиб ободочной кишки, правый надпочечник, часть правой почки (рис. 15.2).

В собственно надчревную область проецируются левая доля печени, часть желчного пузыря, часть тела и пилорический отдел желудка, верхняя половина двенадцатиперстной кишки, двенадцатиперстно-тощекишечный переход (изгиб), поджелудочная железа, части правой и левой почек, аорта с чревным стволом, чревное сплетение, небольшой участок перикарда, нижняя полая вена.

В левую подреберную область проецируются дно, кардия и часть тела желудка, селезенка, хвост поджелудочной железы, часть левой почки и часть левой доли печени.

В правую боковую область живота проецируются восходящая ободочная кишка, часть подвздошной кишки, часть правой почки и правый мочеточник.

В пупочную область проецируются часть желудка (большая кривизна), поперечная ободочная кишка, петли тощей и подвздошной кишки, часть правой почки, аорта, нижняя полая вена.

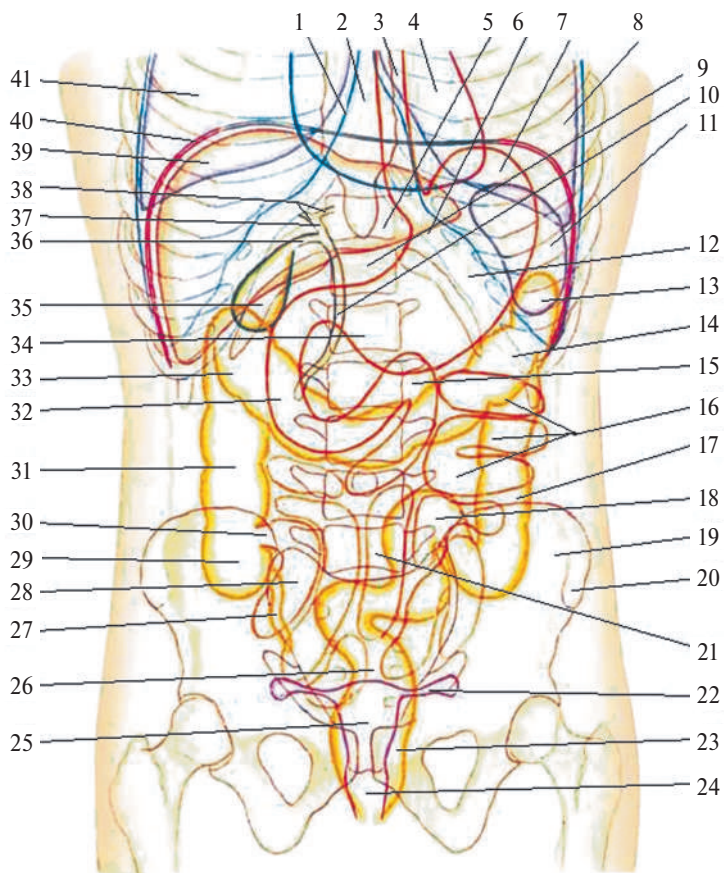
В левую боковую область живота проецируются нисходящая ободочная кишка, петли тощей кишки, левый мочеточник.

В правую подвздошно-паховую область проецируются слепая кишка с червеобразным отростком и конечный отдел подвздошной кишки.

В надлобковую область проецируются петли тощей и подвздошной кишок, мочевого пузыря в наполненном состоянии, часть сигмовидной кишки (переход в прямую).

В левую подвздошно-паховую область проецируются сигмовидная кишка и петли тощей и подвздошной кишки.

Матка в норме не выступает за верхний край лобкового симфиза, но при беременности в зависимости от срока может проецироваться в надлобковую, пупочную или эпигастральную область.



**Рис. 15.2.** Проекция органов на переднюю брюшную стенку (из: Золотко Ю.Л., 1967):

1 — передняя граница плевры; 2 — грудина; 3 — пищевод; 4 — сердце; 5 — левая доля печени; 6 — кардиальный отдел желудка; 7 — дно желудка; 8 — межреберный промежуток; 9 — XII ребро; 10 — общий желчный проток; 11 — селезенка; 12 — тело желудка; 13 — левый изгиб ободочной кишки; 14 — реберная дуга; 15 — двенадцатиперстно-тощекишечный изгиб; 16 — тощая кишка; 17 — нисходящая ободочная кишка; 18 — сигмовидная кишка; 19 — крыло подвздошной кишки; 20 — передняя верхняя ость подвздошной кишки; 21 — V поясничный позвонок; 22 — маточная труба; 23 — ампула прямой кишки; 24 — влагалище; 25 — матка; 26 — прямая кишка; 27 — червеобразный отросток; 28 — подвздошная кишка; 29 — слепая кишка; 30 — устье подвздошно-слепокишечной заслонки; 31 — восходящая ободочная кишка; 32 — двенадцатиперстная кишка;

### 15.2.2. Топография слоев и слабых мест переднебоковой брюшной стенки

*Кожа* области подвижная, эластичная, что позволяет использовать ее в пластических целях при пластике дефектов лица (метод филатовского стебля). Волосистой покров развит достаточно хорошо.

*Подкожная жировая клетчатка* разделена поверхностной фасцией на два слоя, степень развития ее может быть различной у разных людей. В области пупка клетчатка практически отсутствует, вдоль белой линии развита слабо.

*Поверхностная фасция* состоит из двух листков — поверхностного и глубокого (фасция Томпсона). Глубокий листок гораздо прочнее и плотнее поверхностного и прикрепляется к паховой связке.

*Собственная фасция* покрывает мышцы живота и срастается с паховой связкой.

Наиболее поверхностно располагается *наружная—косая мышца живота*. Она состоит из двух частей: мышечной, расположенной более латерально, и апоневротической, лежащей кпереди от прямой мышцы живота и участвующей в формировании влагалища прямой мышцы. Нижний край апоневроза утолщается, подворачивается вниз и внутрь и формирует паховую связку.

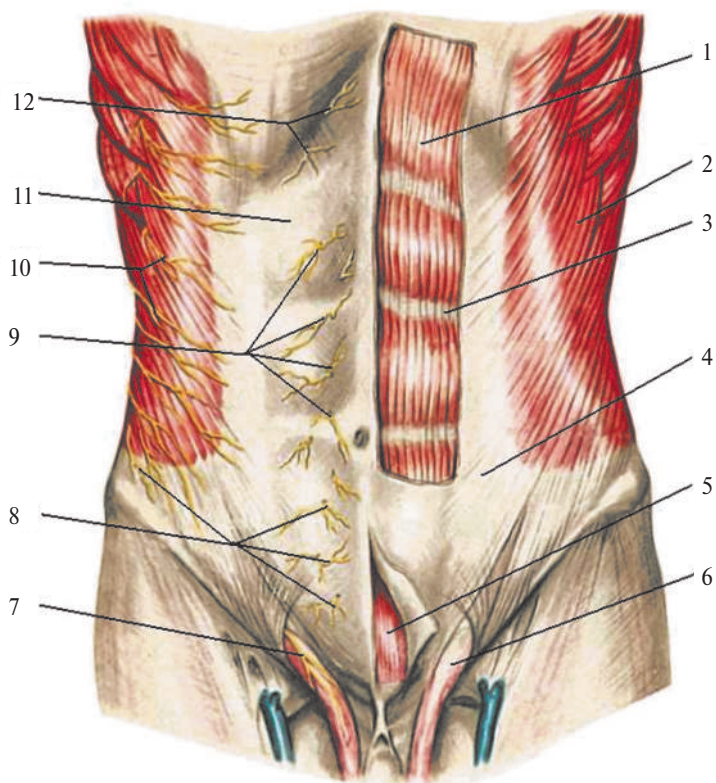
Более глубоко располагается *внутренняя косая мышца живота*. Она также состоит из мышечной и апоневротической части, однако апоневротическая часть имеет более сложное строение. Апоневроз имеет продольную щель, расположенную на уровне около 2 см ниже пупка (линия Дугласа, или дугообразная). Выше этой линии апоневроз состоит из двух листков, один из которых располагается кпереди от прямой мышцы живота, а другой — кзади от нее. Ниже линии Дугласа оба листка сливаются друг с другом и располагаются кпереди от прямой мышцы (рис. 15.4).

*Прямая мышца живота* располагается в средней части живота. Волокна ее направлены сверху вниз. Мышца разделена 3–6 сухожильными перемычками и лежит в собственном влагалище, сформированном за счет апоневрозов внутренней и наружной косых и поперечной мышц живота. Передняя стенка влагалища представлена апоневрозом

---

33 — правый изгиб ободочной кишки; 34 — пилорический отдел желудка; 35 — желчный пузырь; 36 — пузырьный проток; 37 — общий печеночный проток; 38 — долевые печеночные протоки; 39 — печень; 40 — диафрагма; 41 — легкое

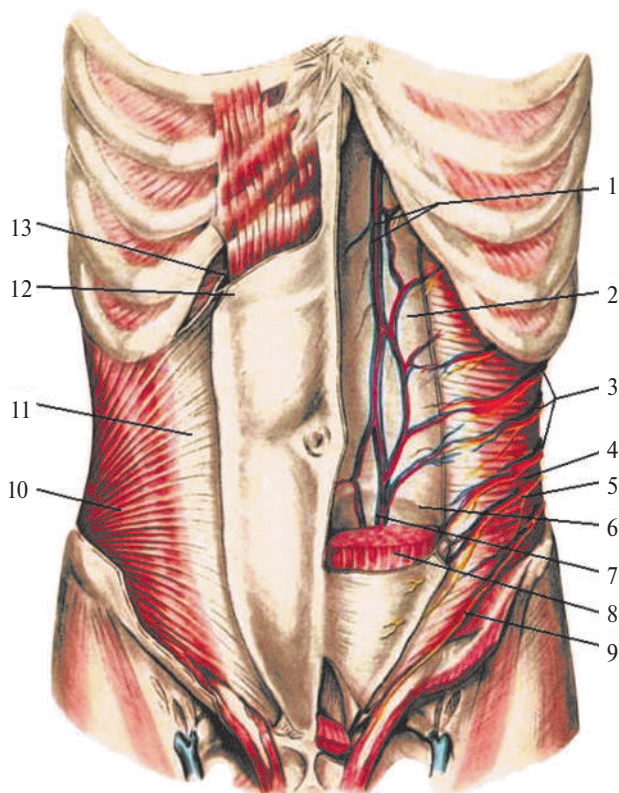
наружной косой и частично внутренней косой мышц живота. Она рыхло отделена от прямой мышцы, но срастается с ней в области сухожильных перемычек. Задняя стенка сформирована за счет апоневроза внутренней косой (частично), поперечной мышц живота и внутрибрюшной фасции и нигде с мышцей не срастается, формируя



**Рис. 15.3.** Слои переднебоковой брюшной стенки (из: Войленко В.Н. и др., 1965):

1 — прямая мышца живота; 2 — наружная косая мышца живота; 3 — перемычка между сегментами прямой мышцы; 4 — апоневроз наружной косой мышцы живота; 5 — пирамидальная мышца; 6 — семенной канатик; 7 — подвздошно-паховый нерв; 8 — передние и латеральные кожные ветви подвздошно-подчревного нерва; 9, 12 — передние кожные ветви межреберных нервов; 10 — латеральные кожные ветви межреберных нервов; 11 — передняя стенка влагалища прямой мышцы живота

клетчаточное пространство, в котором проходят верхние и нижние надчревные сосуды. При этом соответствующие вены в области пупка соединяются друг с другом и формируют глубокую венозную сеть. В ряде случаев прямая мышца живота снизу подкрепляется пирамидальной мышцей (рис. 15.3).



**Рис. 15.4.** Глубокие кровеносные сосуды переднебоковой брюшной стенки (из: Войленко В.Н. и др., 1965):

1 — верхние надчревные артерия и вена; 2, 13 — задняя стенка влагалища прямой мышцы живота; 3 — межреберные артерии, вены и нервы; 4 — поперечная мышца живота; 5 — подвздошно-подчревный нерв; 6 — дагообразная линия; 7 — нижние надчревные артерия и вена; 8 — прямая мышца живота; 9 — подвздошно-паховый нерв; 10 — внутренняя косая мышца живота; 11 — апоневроз внутренней косой мышцы живота; 12 — передняя стенка влагалища прямой мышцы живота