

# Руководство пользователя устройства Smart Signage (в зависимости от модели)

В данном руководстве представлена информация о вашем устройстве Smart Signage, включая поддерживаемые типы и технические характеристики каждой модели.

OMN (OM46N OM55N)

OMN-D (OM46N-D OM55N-D)

Цвет и дизайн изделия зависят от модели, а содержимое руководства может изменяться без предварительного уведомления с целью усовершенствования.

В следующих случаях может взиматься плата за обслуживание:

- (а) если специалист прибудет на вызов, но не обнаружит неисправности изделия (это возможно, если вы не ознакомились с руководством пользователя);
- (б) если вы передадите изделие в ремонтный центр, но специалисты центра не обнаружат никаких дефектов (это возможно, если вы не ознакомились с руководством пользователя).

Вы будете проинформированы о размере платы за обслуживание до визита специалиста.

---

# Содержание

## Подготовка

Проверка компонентов	3
Порты	4
OM46N/OM55N	4
OM46N-D/OM55N-D	5
Замок для защиты от краж	6
Перед установкой устройства (Руководство по установке)	7
OM46N/OM55N	7
OM46N-D/OM55N-D	8
Установка настенного кронштейна	11
Установка настенного кронштейна	11
Характеристики комплекта для крепления на стену (VESA)	11

## Технические характеристики

Общие	12
Предустановленные режимы синхронизации	13

## Приложение

Лицензия	15
----------	----

# Глава 01

## Подготовка

### Проверка компонентов

✎ Если какие-либо из компонентов отсутствуют, обратитесь к поставщику из того региона, в котором был приобретен продукт.

✎ Внешний вид компонентов может отличаться от тех, которые показаны на рисунке.

✎ Подставка не входит в комплект поставки изделия. Если вы хотите использовать подставку, ее можно приобрести отдельно.

✎ Используйте обратную сторону магнита либо двустороннюю ленту в зависимости от желаемого места размещения внешнего датчика освещенности. Гарантия на клеящую способность двусторонней ленты распространяется только при первом использовании.

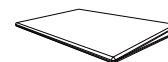
✎ На кабеле внешнего датчика освещенности имеется соответствующая этикетка.



Краткое руководство по установке



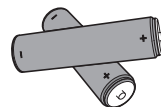
Гарантийный талон  
(Недоступно в некоторых регионах)



Брошюра с информацией о стандартах соответствия требованиям



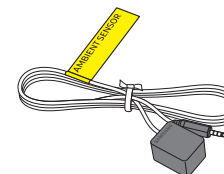
Кабель питания



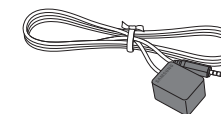
Батарейки (AAA x 2)  
(Недоступно в некоторых регионах)



Пульт дистанционного управления



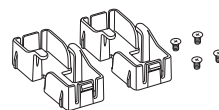
Внешний датчик освещенности



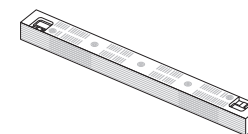
Внешний кабель IR  
(OMN x1 / OMN-D x 2)



Резиновый уплотнитель для разъема питания  
(Поддерживаемая модель: OMN-D)



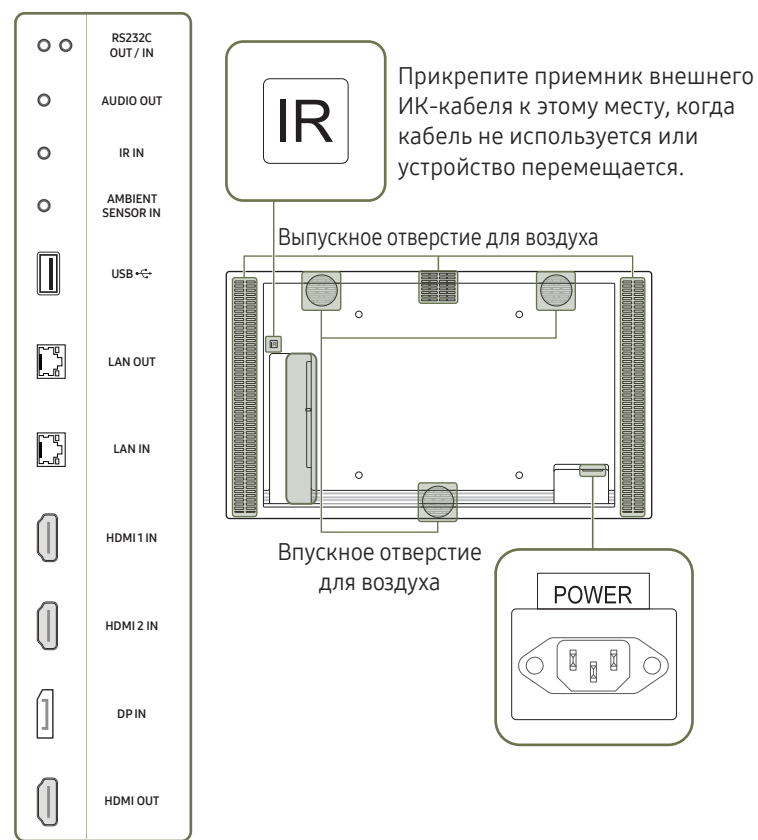
ДЕРЖАТЕЛЬ x 2 / Винт (M3 x L6) x 4  
(Поддерживаемая модель: OMN-D)



Верхняя крышка  
(Поддерживаемая модель: OMN-D)

# Порты

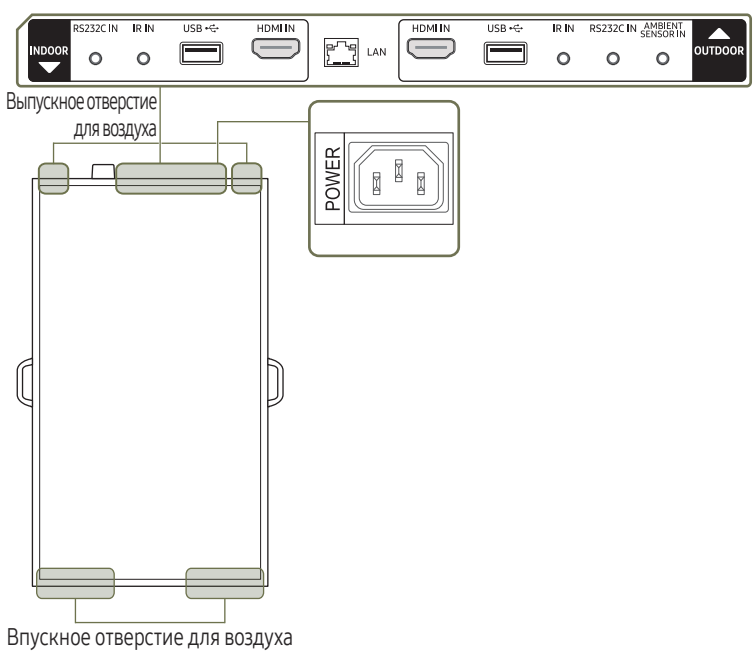
## OM46N/OM55N



✎ Цвет и форма деталей могут отличаться от цвета и формы деталей, представленных на рисунке. В целях повышения качества технические характеристики могут изменяться без уведомления.

Порт	Описание
RS232C OUT	Подключение к MDC с помощью адаптера RS232C.
RS232C IN	
AUDIO OUT	Выводит звук на аудиоустройство через аудиокабель.
IR IN	Подключается к внешнему ИК-кабелю, который принимает сигналы от пульта дистанционного управления.
AMBIENT SENSOR IN	Обеспечивает питание внешней платы датчика и принимает сигналы от датчика освещения.
USB	Подключение к устройству памяти USB.
LAN OUT	<ul style="list-style-type: none"><li>Проводное подключение порта LAN используется, для подключения к Интернету внешнего устройства, как ноутбук.</li><li>Подключение к MDC с помощью кабеля локальной сети. (10/100 Мбит/с)</li></ul>
LAN IN	Подключение к MDC с помощью кабеля локальной сети. (10/100 Мбит/с)
HDMI 1 IN	Подключение к устройству-источнику сигналов с помощью кабеля HDMI или HDMI-DVI.
HDMI 2 IN	
DP IN	Подключение к компьютеру с помощью кабеля DP.
HDMI OUT	Подключение к другому устройству с помощью кабеля HDMI.

# OM46N-D/OM55N-D



- ✎ Цвет и форма деталей могут отличаться от цвета и формы деталей, представленных на рисунке. В целях повышения качества технические характеристики могут изменяться без уведомления.
- ✎ Данное устройство следует устанавливать только внутри помещений. Дисплей с маркировкой OUTDOOR следует устанавливать по направлению к окну.

Порт	Описание
RS232C IN	Подключение к MDC с помощью адаптера RS232C.
IR IN	Подключается к внешнему ИК-кабелю, который принимает сигналы от пульта дистанционного управления.
USB	Подключение к устройству памяти USB.
HDMI IN	Подключение к устройству-источнику сигналов с помощью кабеля HDMI или HDMI-DVI.
LAN	<ul style="list-style-type: none"><li>Проводное подключение порта LAN используется, для подключения к Интернету внешнего устройства, как ноутбук.</li><li>Подключение к MDC с помощью кабеля локальной сети. (10/100 Мбит/с)</li></ul>
AMBIENT SENSOR IN	Обеспечивает питание внешней платы датчика и принимает сигналы от датчика освещения.

## Установка идентификатора дисплея

Модель OMN-D оснащена отдельными датчиками пульта дистанционного управления на передней и задней сторонах.

Оба дисплея, передний и задний, могут реагировать на сигнал пульта дистанционного управления в зависимости от его удаленности или других окружающих условий. Можно назначить идентификаторы дисплеев (ВНУТРЕННИЙ: 1, НАРУЖНЫЙ: 2) и выполните следующие действия, чтобы ограничить возможность дистанционного управления, задав только один выбранный дисплей.

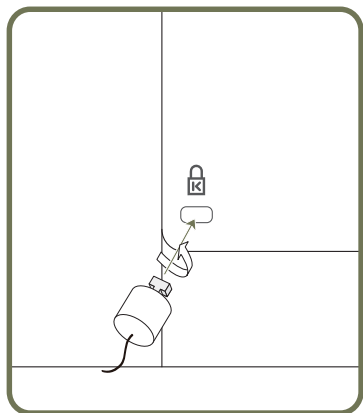
- ✎ Чтобы переключить ранее заданный дистанционно управляемый дисплей, сперва следует отменить существующие параметры идентификатора для ВНУТРЕННЕГО и НАРУЖНОГО дисплеев нажатием кнопки UNSET.
- Выбор только ВНУТРЕННЕГО дисплея
  - 1) Направьте пульт дистанционного управления на ВНУТРЕННИЙ ИК-датчик и нажмите SET → 1 → [иконка] на контроллере.
  - 2) Направьте пульт дистанционного управления на НАРУЖНЫЙ ИК-датчик и нажмите SET → 1 → [иконка] на контроллере.
- Выбор только НАРУЖНОГО дисплея
  - 1) Направьте пульт дистанционного управления на ВНУТРЕННИЙ ИК-датчик и нажмите SET → 2 → [иконка] на контроллере.
  - 2) Направьте пульт дистанционного управления на НАРУЖНЫЙ ИК-датчик и нажмите SET → 2 → [иконка] на контроллере.

---

## Замок для защиты от краж

- ✎ Замок для защиты от краж позволяет спокойно использовать устройство даже в самых оживленных местах.
- ✎ Форма замка и метод блокировки зависят от производителя. Для получения более подробных сведений см. руководство пользователя, прилагаемое к замку для защиты от краж.
- ✎ Следующие изображения приведены только для справки. Реальные ситуации могут отличаться от изображенных.
- ✎ Поддерживаемые модели: OMN

### Чтобы установить блокировку с помощью замка для защиты от краж:



- 1 Прикрепите кабель замка для защиты от краж к какому-либо тяжелому предмету, например, письменному столу.
- 2 Протяните один конец кабеля через петлю на другом конце.
- 3 Вставьте замок в гнездо замка для защиты от краж, которое расположено на задней панели устройства.
- 4 Установите блокировку замка.
  - Замок для защиты от краж можно приобрести отдельно.
  - Для получения более подробных сведений см. руководство пользователя, прилагаемое к замку для защиты от краж.
  - Замки для защиты от краж можно приобрести в магазинах электроники или через Интернет.

## Перед установкой устройства (Руководство по установке)

Чтобы предотвратить травмы, это изделие должно быть надежно прикреплено к полу или стене в соответствии с инструкциями по установке.

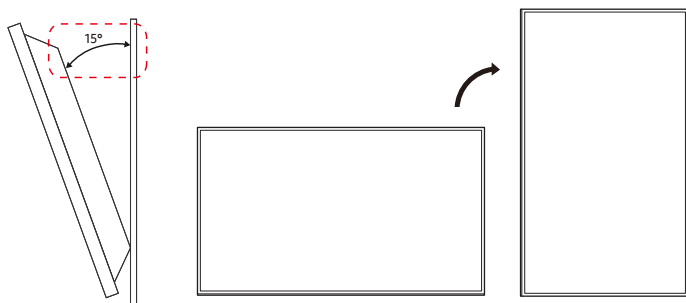
- Установку на стену должна выполнять уполномоченная монтажная компания.
- В противном случае изделие может упасть и нанести травмы людям.
- Установка должна выполняться на указанный настенный кронштейн.

### OM46N/OM55N

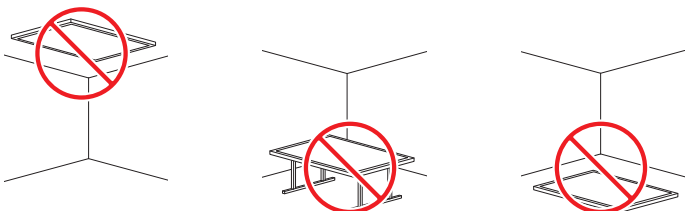
#### Угол наклона и поворот

✎ Для получения дополнительных сведений обратитесь в центр по обслуживанию клиентов Samsung.

- Угол наклона устройства не должен превышать 15° относительно поверхности стены.



✎ Не используйте эту модель для установки на потолке, на полу или на столе.



#### Вентиляция

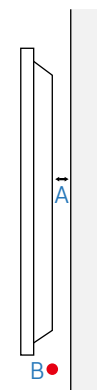
✎ Для получения дополнительных сведений обратитесь в центр по обслуживанию клиентов Samsung.

#### Установка на стене, перпендикулярной полу

A Минимальное расстояние — 60 мм

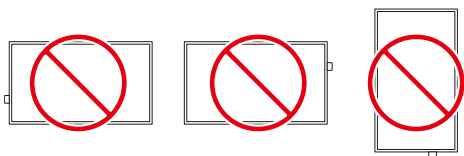
B Температура окружающей среды: ниже 30 °C

✎ При установке устройства на вертикальной стене расстояние между дисплеем и ее поверхностью, в целях обеспечения необходимой вентиляции, должно составлять не менее 60 мм. Также убедитесь, что температура A окружающей среды поддерживается на постоянном уровне и не превышает 30 °C.



## OM46N-D/OM55N-D

- ✎ Для получения дополнительных сведений обратитесь в центр по обслуживанию клиентов Samsung.
- ✎ Не устанавливайте устройство вблизи оборудования, работающего при использовании масла (например, на заправочных станциях). Масляный туман может привести к неисправности вентиляторов.
- ✎ Данная модель не используется в альбомном режиме.



### Вентиляция

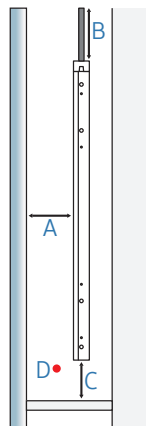
- ✎ Не закрывайте вентиляционные отверстия на верхней и нижней сторонах.

**A** Расстояние от выставного окна > 100 мм

**B** Расстояние от потолка > 300 мм

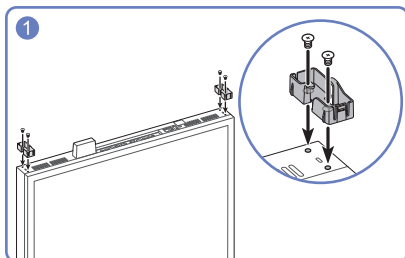
**C** Расстояние от пола > 100 мм

**D** Диапазон рабочих температур: 0~30 °C (под воздействием прямых солнечных лучей)

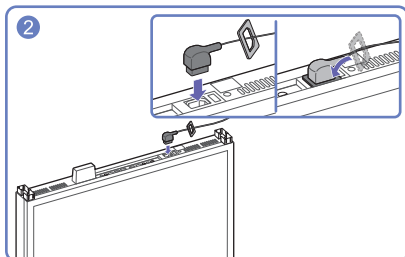




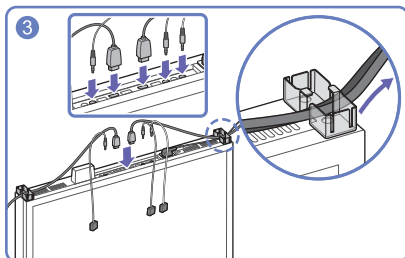
## Установка верхней крышки



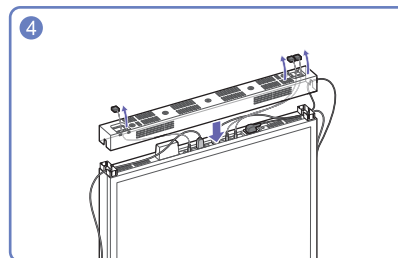
Установите ДЕРЖАТЕЛЬ x 2.



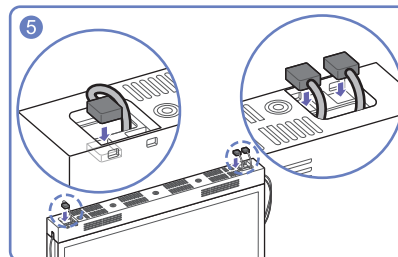
Вставьте кабель питания в резиновый уплотнитель для разъема питания и подключите кабель питания.



Подключите кабели, такие как внешний ИК-кабель, кабель питания, кабель HDMI, и расположите их как показано на изображении ниже.

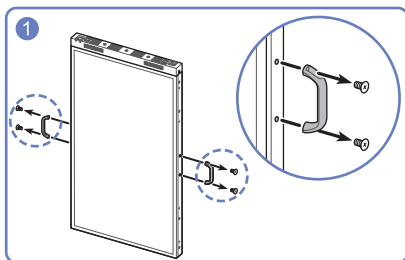


Установите верхнюю крышку.

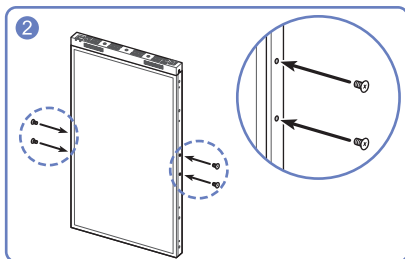


Надежно закрепите внешний ИК-кабель и внешний датчик освещенности в указанном месте.


## Снятие ручек

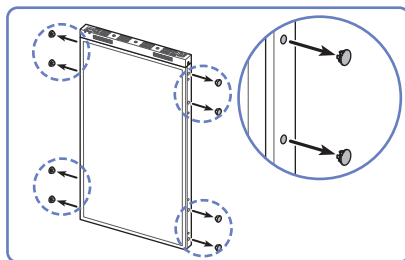


Снимите ручки с боковых сторон устройства.



Установите винты обратно в отверстия, а затем затяните их.

 Снимите винтовые колпачки, расположенные в отмеченных местах, перед монтажом на потолок или на подставке.



## Меры предосторожности при установке модуля корпуса

Если нужно установить дополнительный корпус рядом с устройством OMN-D см. следующие указания.

- На передней и задней сторонах корпуса не должно быть стекол.
- Не закрывайте верхние и нижние вентиляционные отверстия устройства OMN-D.
- Рекомендуемая степень открытия впускных/выпускных вентиляционных отверстий корпуса – выше 70%.


## Установка настенного кронштейна

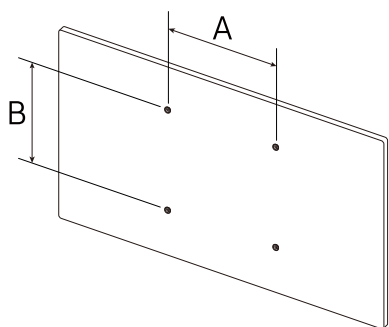
 Поддерживаемые модели: OMN

### Установка настенного кронштейна

- Комплект для крепления на стену (продается отдельно) позволяет закрепить устройство на стене.
- Данное изображение представлено исключительно в справочных целях. Подробная информация об установке настенного кронштейна содержится в инструкции к кронштейну.
- При установке настенного кронштейна рекомендуется проконсультироваться у технического специалиста.
- Samsung Electronics не несет ответственности за любые повреждения устройства или травмы, полученные при самостоятельной установке настенного кронштейна.


### Характеристики комплекта для крепления на стену (VESA)

 Настенный кронштейн необходимо закреплять на прочной стене, ориентированной перпендикулярно полу. В случае крепления устройства на стену свяжитесь с ближайшим агентством. В случае крепления устройства к наклонной стене устройство может упасть и вызвать травму.



- Комплекты для крепления на стену Samsung сопровождаются подробным руководством по установке и содержат все необходимые для сборки детали.
- Не используйте винты, имеющие длину, превышающую стандартную, или винты, не соответствующие стандартам VESA. Винты, длина которых превышает стандартную, могут вызвать повреждение внутренних частей устройства.
- Настенные кронштейны, не соответствующие стандартам VESA в отношении винтов, могут содержать винты различного вида в зависимости от характеристик кронштейна.
- Не затягивайте винты слишком туго. Это может привести к повреждению устройства, повлечь за собой его падение и вызвать травму. Samsung не несет ответственности за связанные с этим несчастные случаи.
- Samsung не несет ответственности за повреждение устройства или травму в результате использования оборудования, не совместимого со стандартом VESA или кронштейнов без спецификаций, а также в случаях, когда клиент не следует инструкциям по установке.
- Не устанавливайте устройство под углом более 15 градусов.
- Крепление продукта на стену должно производиться двумя людьми.
- Стандартные размеры комплектов для крепления на стену приведены в таблице ниже.

Название модели	Расстояния между отверстиями под винты VESA (A x B), мм	Тип винта	Количество
OM46N / OM55N	400 × 400	M8	4

 Не устанавливайте кронштейн для крепления на стену на включенное устройство. Это может вызвать удар электрическим током.

# Глава 02





## Технические характеристики

### Общие

LED монитор - устройство, предназначенное для визуального отображения текстовой и графической информации.

IP (степень защиты от попадания твердых частиц и влаги)	IP 20
Класс защиты прибора от поражения электрическим током	Оборудование класса I
Источник питания	Переменный ток 100-240В~ 50/60Гц См. сведения на этикетке на задней панели устройства, поскольку в разных странах стандартным считается разное напряжение.

Название модели		OM46N	OM46N-D	OM55N	OM55N-D
Панель	Размер	Класс 46 (45,9 дюйма / 116,8 см)		Класс 55 (54,6 дюйма / 138,7 см)	
	Область экрана	1018,08 мм (Г) x 572,67 мм (В)		1209,6 мм (Г) x 680,4 мм (В)	
Потребление электроэнергии		350 Вт	380 Вт	450 Вт	500 Вт
Условия окружающей среды	Эксплуатация	Температура: 0 °C – 40 °C (32 °F – 104 °F) * Для установки корпуса внутреннюю температуру следует поддерживать на уровне 40 °C или ниже. Влажность: 10% – 80%, без конденсации			
	Хранение	Температура: -20 °C – 45 °C (-4 °F – 113 °F) Влажность: 5% – 95%, без конденсации * Применимо до совершения распаковки изделия.			

-  Plug-and-Play  
Данный монитор можно устанавливать и использовать с любыми системами, совместимыми с Plug-and-Play. Благодаря двустороннему обмену данными между монитором и системой компьютера можно оптимизировать настройки монитора. Установка монитора выполняется автоматически. Однако можно задать настройки установки по своему усмотрению.
-  Из-за технологии производства этого изделия приблизительно 1 пиксель на миллион на ЖК-экране может казаться ярче или темнее. Это не влияет на работу устройства.
-  Данное изделие относится к классу А. В домашних условиях данное изделие может вызывать радиопомехи, в этом случае у пользователя может возникнуть необходимость принять соответствующие меры.
-  Подробные технические характеристики устройства доступны на веб-сайте Samsung Electronics.

## Предустановленные режимы синхронизации

✎ В данном устройстве предусмотрена настройка только одного значения разрешения для каждого определенного размера экрана, что, вследствие особенностей дисплея, позволяет добиться оптимального качества изображения. Использование разрешения, отличного от заданного, может снизить качество изображения. Чтобы этого избежать, рекомендуется выбрать оптимальное разрешение, заданное для используемого изделия.

✎ Частота горизонтальной развертки  
Время, необходимое для сканирования одной строки от левой стороны экрана до правой, называется горизонтальным периодом. Обратная величина горизонтального периода называется частотой горизонтальной развертки. Частота горизонтальной развертки измеряется в кГц.

✎ Частота вертикальной развертки  
Каждое изображение на изделии, которое видит зритель, отображается несколько раз в секунду (подобно флуоресцентной лампе). Число повторных отображений одного и того же изображения в секунду называется частотой вертикальной развертки или частотой обновления. Частота вертикальной развертки измеряется в Гц.

Название модели		OM46N / OM55N	OM46N-D / OM55N-D
Синхронизация	Частота горизонтальной развертки	15 - 135 кГц (HDMI), 30 - 135 кГц (DisplayPort)	15 - 135 кГц (HDMI)
	Частота вертикальной развертки	24 - 75 Гц (HDMI), 30 - 75 Гц (DisplayPort)	24 - 75 Гц (HDMI)
Разрешение	Оптимальное разрешение	1920 x 1080 при частоте 60 Гц	
	Максимальное разрешение	3840 x 2160 при частоте 60 Гц	

Если с компьютера будет передаваться сигнал, включенный в список представленных ниже сигналов, посылаемых в стандартном режиме, настройка экрана будет выполняться автоматически. Если сигнал, передаваемый с компьютера, не входит в список сигналов, посылаемых в стандартном режиме, экран может оставаться пустым, хотя индикатор питания будет гореть. В этом случае измените настройки в соответствии с приведенной ниже таблицей и сведениями руководства пользователя для графической платы.

Разрешение	Частота горизонтальной развертки (кГц)	Частота вертикальной развертки (Гц)	Частота синхронизации пикселей (МГц)	Полярность синхронизации (Г/В)
IBM, 720 x 400	31,469	70,087	28,322	-/+
MAC, 640 x 480	35,000	66,667	30,240	-/-
MAC, 832 x 624	49,726	74,551	57,284	-/-
MAC, 1152 x 870	68,681	75,062	100,000	-/-
VESA, 640 x 480	31,469	59,940	25,175	-/-
VESA, 640 x 480	37,861	72,809	31,500	-/-
VESA, 640 x 480	37,500	75,000	31,500	-/-
VESA, 800 x 600	35,156	56,250	36,000	+/+
VESA, 800 x 600	37,879	60,317	40,000	+/+
VESA, 800 x 600	48,077	72,188	50,000	+/+
VESA, 800 x 600	46,875	75,000	49,500	+/+
VESA, 1024 x 768	48,363	60,004	65,000	-/-
VESA, 1024 x 768	56,476	70,069	75,000	-/-
VESA, 1024 x 768	60,023	75,029	78,750	+/+
VESA, 1152 x 864	67,500	75,000	108,000	+/+

Разрешение	Частота горизонтальной развертки (кГц)	Частота вертикальной развертки (Гц)	Частота синхронизации пикселей (МГц)	Полярность синхронизации (Г/В)
VESA, 1280 x 720	45,000	60,000	74,250	+/+
VESA, 1280 x 800	49,702	59,810	83,500	-/+
VESA, 1280 x 1024	63,981	60,020	108,000	+/+
VESA, 1280 x 1024	79,976	75,025	135,000	+/+
VESA, 1366 x 768	47,712	59,790	85,500	+/+
VESA, 1440 x 900	55,935	59,887	106,500	-/+
VESA, 1600 x 900	60,000	60,000	108,000	+/+
VESA, 1680 x 1050	65,290	59,954	146,250	-/+
VESA, 1920 x 1080	67,500	60,000	148,500	+/+
VESA, 2560 x 1440	88,787	59,951	241,500	+/-
CEA, 3840 x 2160 (HDMI)	67,500	60,000	297,000	+/+
VESA, 3840 x 2160 (DP)	133,313	59,997	533,250	+/-

 Модели OMN-D не поддерживают VESA 3840 x 2160 (DP).

# Глава 03

## Приложение

### Лицензия



Manufactured under license from Dolby Laboratories.

Dolby, Dolby Audio, Pro Logic, and the double-D symbol are trademarks of Dolby Laboratories.

 Поддерживаемые модели: OMN



The terms HDMI and HDMI High-Definition Multimedia Interface, and the HDMI Logo are trademarks or registered trademarks of HDMI Licensing LLC in the United States and other countries.

#### Примечание относительно лицензии с открытым исходным кодом

В случае использования программного обеспечения с открытым исходным кодом в меню устройства становятся доступны лицензии с открытым исходным кодом.

Примечание относительно лицензии с открытым исходным кодом доступно только на английском.

Чтобы получить информацию о примечании относительно лицензии с открытым исходным кодом, обратитесь в информационный центр компании Samsung или отправьте электронное сообщение на адрес [oss.request@samsung.com](mailto:oss.request@samsung.com).



ДАННЫЙ ПРОДУКТ РЕАЛИЗУЕТСЯ С ОГРАНИЧЕННОЙ ГАРАНТИЕЙ И МОЖЕТ ИСПОЛЬЗОВАТЬСЯ ТОЛЬКО В СОЧЕТАНИИ С HEVC-КОНТЕНТОМ, УДОВЛЕТВОРЯЮЩИМ КАЖДОЕ ИЗ СЛЕДУЮЩИХ УСЛОВИЙ: (1) HEVC-КОНТЕНТ ПРЕДНАЗНАЧЕН ТОЛЬКО ДЛЯ ЛИЧНОГО ИСПОЛЬЗОВАНИЯ, (2) HEVC-КОНТЕНТ НЕ ПРЕДЛАГАЕТСЯ НА ПРОДАЖУ И (3) HEVC-КОНТЕНТ СОЗДАН ВЛАДЕЛЬЦЕМ ПРОДУКТА.

ДАННЫЙ ПРОДУКТ НЕ МОЖЕТ ИСПОЛЬЗОВАТЬСЯ В СОЧЕТАНИИ С ЗАКОДИРОВАННЫМ В ФОРМАТЕ HEVC КОНТЕНТОМ, КОТОРЫЙ БЫЛ СОЗДАН ТРЕТЬЕЙ СТОРОНОЙ, ЗАКАЗАН ИЛИ ПРИОБРЕТЕН ПОЛЬЗОВАТЕЛЕМ У ТРЕТЬЕЙ СТОРОНЫ ЗА ИСКЛЮЧЕНИЕМ СЛУЧАЕВ, КОГДА ЛИЦЕНЗИРОВАННЫМ ПРОДАВЦОМ КОНТЕНТА ПОЛЬЗОВАТЕЛЮ ПРЕДОСТАВЛЕНЫ ОСОБЫЕ ПРАВА НА ИСПОЛЬЗОВАНИЕ ПРОДУКТА В СОЧЕТАНИИ С ДАННЫМ КОНТЕНТОМ.

ИСПОЛЬЗОВАНИЕ ВАМИ ДАННОГО ПРОДУКТА В СОЧЕТАНИИ С ЗАКОДИРОВАННЫМ В ФОРМАТЕ HEVC КОНТЕНТОМ СЧИТАЕТСЯ СОГЛАСИЕМ С ВЫШЕИЗЛОЖЕННЫМИ ОГРАНИЧЕННЫМИ УСЛОВИЯМИ ИСПОЛЬЗОВАНИЯ.