

# Hotpoint

## Стиральная машина

### Инструкция по эксплуатации



BI WMHD 8482 V



номер документа= 2820530610\_RU/ 05-12-22.(16:01)



ПЕРЕРАБОТАННАЯ И  
ПЕРЕРАБАТЫВАЕМАЯ  
БУМАГА

# 1 Общие правила безопасности

Настоящий раздел включает в себя инструкции по технике безопасности, которые могут предотвратить риски нанесения травм и материальный ущерб. Все гарантии будут недействительными в случае несоблюдения данных инструкций.

## 1.1 Безопасность жизни и имущества



### осторожно!

- Не устанавливайте машину на ковровом покрытии. Недостаточная вентиляция под днищем машины может привести к перегреву электрических деталей. Это может привести к неполадкам в работе изделия.
- Отключайте машину от электрической сети, когда она не используется.
- Работы по установке и ремонту машины должны выполнять только специалисты фирменного сервисного центра. Компания-изготовитель не несет ответственности за ущерб, возникший в результате выполнения работ лицами, не имеющими на это права.

- Не открывайте дверцу загрузочного люка и не извлекайте фильтр, если в барабане есть вода. При несоблюдении этого условия возникает опасность затопления и получения ожогов от горячей воды.
- Не пытайтесь открыть дверцу загрузочного люка, когда она заблокирована. Дверца разблокируется после завершения программы стирки. Если дверца не открывается, выполните инструкции, указанные для неисправности «Дверца загрузочного люка не открывается» в разделе «Устранение неисправностей». Попытка открыть заблокированную дверцу загрузочного люка может привести к повреждению дверцы и замка.



### ОСТОРОЖНО!

- Шланг подачи воды и сливной шланг должны быть надежно закреплены и не иметь повреждений. для предотвращения протечек.
- Используйте только те моющие средства и добавки, которые предназначены для автоматических стиральных машин.
- Следуйте указаниям на этикетке одежды, а также инструкциям на упаковке моющих средств.

## 1.2 Безопасность при нагревании поверхностей



### ОСТОРОЖНО!

- Стекло дверцы загрузочного люка в процессе стирки при высокой температуре значительно нагревается. Не разрешайте детям прикасаться к стеклу дверцы в процессе стирки.

## 1.3 Безопасность детей



### ОСТОРОЖНО!

- Данным устройством могут пользоваться дети в возрасте от 8 лет и лица с ограниченными физическими, сенсорными и интеллектуальными возможностями или недостаточным опытом и знаниями под присмотром взрослого или после получения инструкций по безопасному использованию данного устройства и рискам, связанным с его применением. Не разрешайте детям играть с изделием. Детям нельзя выполнять чистку и обслуживание устройства, если они не находятся под чьим-либо присмотром. Не оставляйте детей в возрасте до 3 лет вблизи устройства без присмотра.
- Упаковочные материалы представляют опасность для детей. Храните упаковочные материалы в безопасном и недоступном для детей месте.



### ОСТОРОЖНО!

- Электроприборы представляют опасность для детей. Не подпускайте детей к работающей машине. Следите за тем, чтобы они не играли с машиной. Используйте функцию родительского замка для предотвращения вмешательства детей в работу устройства.
- Уходя из помещения, где установлена машина, обязательно закрывайте дверцу загрузочного люка.
- Храните моющие средства и добавки в безопасном месте, недоступном для детей, закрывая крышку контейнера моющего средства или запечатывая его упаковку.

## 1.4 Электробезопасность



### ОПАСНОСТЬ

- Не пользуйтесь неисправным изделием до обращения в фирменный сервисный центр для проведения ремонта! Это может привести к поражению электрическим током!



### ОПАСНОСТЬ

- В данном изделии предусмотрено возобновление работы при восстановлении подачи электроэнергии после перерыва. Для отмены выполнения программы следуйте указаниям в разделе «Отмена программы».
- Это устройство следует подключать к розетке с заземлением, защищенной предохранителем с номинальным током 16 А. Обязательно установите заземление. Заземление должен выполнять квалифицированный электрик. При отсутствии заземления, выполненного в соответствии с местными правилами, компания-изготовитель снимает в себя всякую ответственность по возмещению ущерба.
- Запрещается мыть машину, разбрызгивая на нее воду или обливая водой! Это может привести к поражению электрическим током!
- Не прикасайтесь влажными руками к вилке кабеля питания! Извлекая вилку из розетки, не тяните за шнур. Всегда беритесь за вилку одной рукой и тяните ее другой рукой.



## ОПАСНОСТЬ

- Не прикасайтесь влажными руками к вилке кабеля питания! Извлекая вилку из розетки, не тяните за шнур. Всегда беритесь за вилку одной рукой и тяните ее другой рукой.
- Перед выполнением установки, технического обслуживания, ремонта или мытья машины обязательно отключите ее от электрической сети.
- Во избежание возможных рисков в случае повреждения кабеля питания его должен заменить производитель, его представитель по сервису, лицо, имеющее аналогичную квалификацию (предпочтительно электрик), или лицо, уполномоченное импортером.

Это изделие было произведено из высококачественных деталей и материалов, которые подлежат повторному использованию и переработке. Не выбрасывайте изделие с обычными бытовыми отходами и другими отходами по окончании его срока службы. Сдайте его в специальный центр утилизации отходов электрического и электронного оборудования. О местонахождении таких центров сбора отходов вы можете узнать у местных властей.

Соответствие Директиве RoHS (Директива ЕС по ограничению использования опасных веществ): приобретенное вами изделие соответствует Директиве ЕС RoHS (2011/65/EU). Оно не содержит вредных и запрещенных материалов, указанных в Директиве.

## 2.2 Информация по упаковке

Упаковка стиральной машины изготовлена из материалов, подлежащих вторичной переработке, в соответствии с местными нормами и правилами по охране окружающей среды. Не утилизируйте упаковочные материалы вместе с бытовыми и другими отходами. Сдайте их на пункт сбора упаковочных материалов, определенный местными властями.

## 2. Важные инструкции по технике безопасности и охране окружающей среды

### 2.1 Соответствие Директиве по утилизации электрического и электронного оборудования



Настоящее изделие соответствует Директиве ЕС по утилизации электрического и электронного оборудования (2012/19/ЕС). Настоящее изделие имеет классификационные знаки отходов производства электрического и электронного оборудования (WEEE).

## 3. Предназначение

- Данное изделие предназначено для бытового применения. Запрещается применять изделие в коммерческих целях, а также не по прямому назначению.
- Изделие можно использовать только для стирки и полоскания одежды и белья, имеющих соответствующую маркировку.
- Компания-изготовитель не несет ответственности за ущерб, возникший в результате неправильного применения или транспортировки.
- Проектный срок службы изделия составляет 10 лет. В течение этого срока для обеспечения надежной работы устройства компания-изготовитель выпускает оригинальные запасные части.

## 4 Технические характеристики

Наименование поставщика или торговая марка	Hotpoint
Наименование модели	BI WMHD 8482 V
Номинальная загрузка сухого белья (кг)	8
Максимальная скорость отжима (об/мин.)	1400
Встроенный	да
Высота (см)	82
Ширина (см)	60
Глубина (см)	56
Один водоприемный патрубок/Два водоприемных патрубка	• / -
• В наличии	
Электропитание (В/Гц)	220-240 V / 50Hz
Ток (А)	10
Потребляемая мощность (Вт)	2000-2350
Основной код модели	9211

Таблица условных обозначений

Предварительная стирка	Быстрая стирка	Быстрая стирка+	Дополнительное полоскание	Добавить воды	Защита от смятия	Удаление шерсти животных	Пар	Ночной режим	Замачивание	Остановка с водой	Замачивание	Автоматическая	Выбор мыльного средства	Выбор кондиционера	
Полоскание	Отжим + Слив	Слив	Температура	Отжим	Нет Отжима	Водонепроницаемая вода (Колодезь)	Нет воды	Отсрочка старта	Блокировка от детей	Блокировка от детей	Вып. Быкл.	Старт/Пауза	Степень загрязнения	Добавить белье	Избранное
Стирка	Ок (Завершение)	Отмена	AntiGrease+ (Антисмudge+)	Сушка	Экстра сушка	Сушка в шкафу	Сушка утюгом	Сушка по указанному времени							

## 4.1 Установка



### ИНФОРМАЦИЯ

- Ваша стиральная машина автоматически определяет количество загрязненного белья при выборе программы.
  - При установке изделия перед первым использованием необходимо провести калибровку, чтобы обеспечить наиболее точное определение количества белья.
  - Для этого выберите программу «Очистка барабана\*» (Drum Cleaning) и отмените функцию отжима. Запустите программу без белья. Подождите, пока программа завершится, это займет около 15 минут.
- \* Название программы может отличаться в зависимости от модели. Чтобы выбрать подходящую программу, просмотрите раздел с описанием программ.
- Для установки изделия обратитесь в ближайший фирменный сервисный центр.
  - Подготовка места для установки изделия, в том числе подготовка электрической сети, водопровода и канализации для подключения изделия, является обязанностью покупателя.
  - Не допускайте перегибов, защемления или повреждения шнура электропитания, заливного и сливного шлангов при перемещении изделия на место во время установки или чистки.
  - Обеспечьте проведение установки и подключение электропроводки устройства представителем авторизованного сервисного центра. Компания-изготовитель не несет ответственности за ущерб, возникший в результате выполнения работ лицами, не имеющими на это права.
  - Перед установкой необходимо выполнить осмотр изделия на наличие дефектов. Если таковые имеются, не устанавливайте изделие. Поврежденные приборы могут представлять угрозу безопасности людей.

### 4.1.1 Выбор места для установки

- Изделие следует устанавливать на твердой и ровной горизонтальной поверхности. Не устанавливайте машину на ковровом покрытии с длинным ворсом и на других подобных поверхностях.
- В случае установки на стиральную машину сушильного агрегата общий вес изделий при полной загрузке составляет около 180 кг. поэтому их следует устанавливать только на ровном твердом полу, способном выдержать такую нагрузку.
- Не ставьте изделие на шнур питания.
- Не устанавливайте изделие в помещениях, где температура может опускаться ниже 0°C.
- Рекомендуется оставить зазор по бокам машины, чтобы снизить вибрацию и шум.
- В случае ступенчатого пола не устанавливайте изделие возле края или на платформе.
- Запрещается ставить на стиральную машину источники тепла, такие как варочные (индукционные) панели, утюги, духовые печи и т. д., и эксплуатировать их в этом положении.

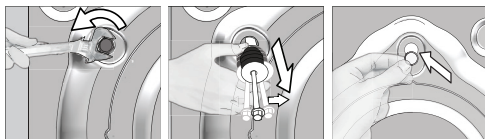
### 4.1.2 Удаление элементов жесткости упаковки



Чтобы удалить элементы жесткости, наклоните машину назад и потяните за ленту. Не совершайте это действие самостоятельно.

### 4.1.3 Удаление транспортировочных фиксаторов

- 1 Ослабьте все болты с помощью соответствующего гаечного ключа до тех пор, пока они не будут свободно вращаться.
- 2 Осторожно выкрутите и удалите предохранительные транспортировочные болты.
- 3 Закройте отверстия на задней стенке пластиковыми заглушками, которые находятся в пакете с инструкцией по эксплуатации.



### ОСТОРОЖНО!

- Перед эксплуатацией стиральной машины выньте транспортировочные болты! Несоблюдение этого условия приведет к поломке машины.



### ИНФОРМАЦИЯ

- Сохраните предохранительные транспортировочные болты на случай, если стиральную машину понадобится перевозить.
- Установите транспортировочные болты в порядке, обратном их снятию.
- Запрещается перевозить изделие, если предохранительные транспортировочные болты не установлены.

#### 4.1.4 Подключение к водопроводу



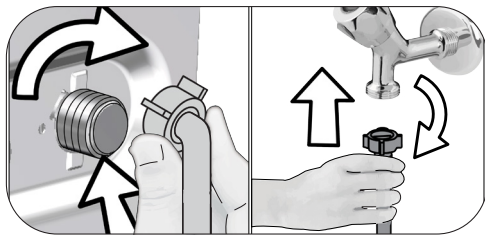
### ИНФОРМАЦИЯ

- Для нормальной работы машины давление в системе подачи воды должно быть в пределах от 1 до 10 бар (0,1–1 МПа). При этом расход воды при полностью открытом кране составит 10–80 литров воды в минуту. Если в водопроводе более высокое давление, необходимо установить редукционный клапан.



### ОСТОРОЖНО!

- Модели с одним патрубком для подачи воды не следует подключать к крану горячей воды. В этом случае либо будет испорчено белье, либо сработает система защиты и машина перестанет работать.
- Не используйте для новой стиральной машины заливные шланги, бывшие в употреблении. Это может стать причиной появления пятен на белье.



- 1 Затяните гайки шланга вручную. Не используйте для затяжки гаек гаечный ключ.
- 2 Когда подключение шланга завершено, проверьте шланг на утечку в точке соединения путем полного открытия кранов. В случае протечки закройте кран и отвинтите гайку. Проверьте прокладку и тщательно затяните гайку еще раз. Чтобы избежать утечек воды и соответствующих повреждений, закрывайте краны, если вы не используете изделие.

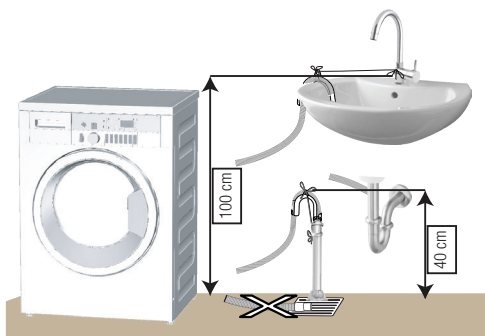
#### 4.1.5 Подключение сливного шланга к канализации

- Подсоедините конец сливного шланга непосредственно к канализации или выведите в умывальник или ванну.



### ОСТОРОЖНО!

- Если во время слива шланг вырвется из места подсоединения, вода может разлиться. Кроме того, существует опасность ожогов, поскольку температура воды может быть очень высокой! С целью предотвращения таких ситуаций и для того, чтобы убедиться в исправной подачи и спуске воды, тщательно присоедините сливной шланг.





- Подключите сливной шланг на высоте не менее 40 см и не более 100 см.
- Если проложить сливной шланг на высоте менее 40 см от уровня пола с последующим подъемом, слив воды будет затруднен, и белье будет оставаться мокрым. Поэтому следует соблюдать параметры высоты, указанные на рисунке.
- Чтобы использованная вода не попала обратно в стиральную машину и для беспрепятственного слива конец шланга не следует погружать в канализационные воды или сливное отверстие глубже, чем на 15 см. Если шланг слишком длинный, его нужно обрезать.
- Следите за тем, чтобы сливной шланг был проложен без перегибов и ничем не прижат, а конец сливного шланга не был скручен.
- Если шланг слишком короткий, нарастите его фирменным удлинительным шлангом. Общая длина шланга не должна превышать 3,2 м. Во избежание протечек воды для сращивания сливного шланга и удлинительного шланга следует использовать соответствующий хомут.

#### 4.1.6 Регулировка ножек



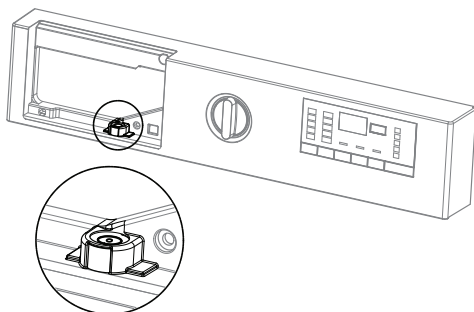
##### ОСТОРОЖНО!

- Чтобы стиральная машина работала тихо и без вибрации, она должна стоять ровно и устойчиво. Выровняйте машину, отрегулировав высоту ножек. Если этого не сделать, машина может сдвинуться со своего места, что приведет к повышенной вибрации и повреждениям.
- Не используйте для ослабления контргаек какие-либо инструменты, чтобы не повредить их.

- 1 Вручную ослабьте контргайки на ножках.
- 2 Отрегулируйте высоту ножек таким образом, чтобы машина стояла ровно и устойчиво.
3. Затем вручную затяните все контргайки.



#### Регулировка ножек по водяному уровню



- Для установки водяного уровня необходимо снять распределитель моющих средств.
- Правильное выравнивание достигается при установке пузырька в водяном уровне в **среднее** положение.
- Если пузырек внутри водяного уровня находится **слева**, необходимо отрегулировать **правую** ножку стиральной машины.
- Если пузырек внутри водяного уровня находится **справа**, необходимо отрегулировать **левую** ножку стиральной машины.
- Если пузырек внутри водяного уровня находится **сзади**, необходимо поворачивать **переднюю** ножку стиральной машины влево (по часовой стрелке).
- Если пузырек внутри водяного уровня находится **спереди**, необходимо поворачивать **переднюю** ножку стиральной машины вправо (против часовой стрелки).

#### 4.1.7 Подключение к электрической сети

Это устройство следует подключать к розетке с заземлением, защищенной предохранителем на 16 А. При отсутствии заземления, выполненного в соответствии с местными правилами, компания-изготовитель снимает с себя всякую ответственность по возмещению ущерба.

- Подключение должно осуществляться в соответствии с местными нормами и правилами.
- Проводка в цепи электрической розетки должна надлежащим образом удовлетворять требованиям электроприбора. Рекомендуется использовать устройство защитного отключения (GFCI).

- Прибор следует устанавливать таким образом, чтобы место подключения шнура питания к электросети было легкодоступным.
- Если в вашем доме установлен предохранитель или автоматический выключателя, рассчитанный на ток меньше 16 А, обратитесь к квалифицированному электрику для установки предохранителя на 16 А.
- Напряжение в сети должно соответствовать напряжению, указанному в разделе «Технические характеристики».
- Запрещается подключение изделия к сети электропитания с помощью удлинителей или розеток с несколькими гнездами.


## 4.2 Подготовка

### 4.2.1 Сортировка белья

- Рассортируйте белье по типу ткани, цвету, степени загрязнения и допустимой температуре стирки.
- Всегда следуйте инструкциям, приведенным на ярлычках.

### 4.2.2 Подготовка белья к стирке

- Белье с металлическими элементами (например, бюстгальтеры на косточках, пряжки ремней и металлические пуговицы) может повредить машину. Перед стиркой снимите все металлические детали или же вложите белье в сетчатый мешочек или наволочку.
- Выньте из карманов все предметы (монеты, ручки, скрепки и т.п.), выверните и очистите карманы. Наличие посторонних предметов может привести к повреждению машины или к сильному шуму во время работы.
- Сложите мелкие вещи (детские носочки, нейлоновые чулки и т.п.) в сетчатый мешочек или наволочку.
- Гардины следует помещать в барабан в расправленном виде. Перед стиркой снимите с них крепления.
- Застегните молнии, пришейте ослабленные пуговицы, заштопайте дыры и зашейте разрывы.
- Используйте для стирки изделий со знаком «машинная стирка» или «ручная стирка» только соответствующие программы.
- Не стирайте вместе цветное и белое белье. Новое цветное белье может сильно линять. Стирайте его отдельно.
- Перед стиркой необходимо соответствующим образом обработать сильно загрязненные места и пятна. В сомнительных случаях обратитесь в химчистку.
- Используйте только такие средства для подкрашивания или восстановления цвета и средства для удаления накипи, которые подходят для машинной стирки. Обязательно соблюдайте инструкции на упаковке.
- Стирайте брюки и тонкое белье, вывернув наизнанку.


	<b>ОСТОРОЖНО!</b>
<ul style="list-style-type: none"> <li>• Замену поврежденного шнура питания должны производить только специалисты авторизованного сервисного центра.</li> </ul>	

### 4.1.8 Начальный период использования



Перед началом эксплуатации изделия выполните все необходимые процедуры подготовки, описанные в разделах «Установка»

и «Важные инструкции по технике безопасности и охране окружающей среды». Чтобы подготовить стиральную машину для стирки белья, запустите программу «Очистка барабана». Если данная программа недоступна для вашей машины, используйте способ, описанный в разделе 4.4.2.

	<b>ИНФОРМАЦИЯ</b>
<ul style="list-style-type: none"> <li>• Используйте только те средства от накипи, которые предназначены для стиральных машин.</li> <li>• В стиральной машине может оставаться немного воды, использованной в процессе контроля качества на предприятии-изготовителе. Это не представляет опасности для машины.</li> </ul>	

- Изделия из ангорской шерсти перед стиркой поместите на несколько часов в морозильную камеру. Это уменьшит скатывание шерсти.
- Белье, сильно загрязненное мукой, известью, сухим молоком и т.п., перед загрузкой в машину следует вытряхнуть. Со временем загрязнения такого рода могут накопиться на внутренних компонентах машины и стать причиной ее повреждения.

#### 4.2.3 Рекомендации по эффективной эксплуатации

Эти рекомендации помогут вам стирать экономно, не загрязняя окружающую среду.

- Загружайте в машину максимальное количество белья для выбранной программы, но не перегружайте машину сверх меры (см. таблицу «Описание программ»).
- Строго соблюдайте инструкции, приведенные на упаковке моющего средства.
- Стирайте слабо загрязненное белье при низкой температуре.
- Для стирки небольшого количества слабо загрязненного белья используйте короткие программы.
- Используйте предварительную стирку и стирку при высокой температуре только для сильно загрязненного белья или белья с пятнами.
- Если вы планируете сушить белье в сушильном автомате, установите максимально допустимую скорость отжима.
- Не используйте моющее средство в количестве, превышающем рекомендации на упаковке.

#### 4.2.4 Загрузка белья

1. Откройте дверцу загрузочного люка.
2. Расправьте белье и загрузите его в машину, не сжимая.
3. Закройте дверцу и прижмите ее, чтобы раздался щелчок замка. Следите, чтобы белье не защемило дверцей.

#### 4.2.5 Правильный объем загрузки

Максимальный объем загрузки зависит от типа белья, степени загрязнения и используемой программы стирки.

Машина автоматически регулирует объем воды в соответствии с весом загруженного белья.



#### ПРЕДУПРЕЖДЕНИЕ

- Используйте сведения, приведенные в «Таблице выбора программ и энергопотребления». Превышение допустимого объема загрузки приведет к ухудшению качества стирки, а также к повышенной вибрации и шуму во время работы машины.

#### 4.2.6 Использование мощного средства и кондиционера



#### ИНФОРМАЦИЯ

- При использовании мощного средства, кондиционера, крахмала, красителя для тканей, отбеливателя или средства для удаления известковой накипи строго следуйте инструкциям изготовителя на упаковке моющего средства по применению и дозировке. Используйте дозировочную чашку, если таковая имеется.

#### Распределитель мощных средств

Распределитель моющих средства вашей стиральной машины состоит из четырех разных отделений: порошкообразного моющего средства для основной стирки, жидкого моющего средства для основной стирки, жидкого кондиционера и порошкообразного моющего средства для предварительной стирки. Каждое из перечисленных мощных средств в нужный момент выполнения программы автоматически подается в барабан машины. Не заливайте/засыпайте моющие средства непосредственно в барабан. Пользуйтесь только распределителем.

Не задвигайте распределитель с моющими средствами слишком резко. Это может спровоцировать их преждевременную подачу в барабан, в результате чего будут достигнуты неудовлетворительные результаты стирки, а также могут возникнуть повреждения ткани.

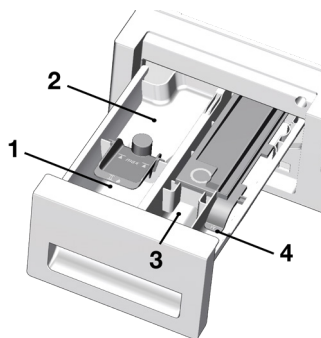


## ИНФОРМАЦИЯ

- Не открывайте распределитель моющих средств во время выполнения программы стирки.

Отделения распределителя моющих средств указаны ниже:

- 1) левое отделение с номером «II» (отделение основной стирки для стирального порошка или порошкообразного отбеливателя/пятновыводителя);
- 2) левое отделение с номером «II ♠» (отделение основной стирки для жидкого моющего средства или жидкого пятновыводителя);
- 3) среднее отделение с номером «I» (отделение предварительной стирки для стирального порошка, порошкообразного пятновыводителя или жидкого отбеливателя; жидкий отбеливатель следует добавлять в процессе либо предварительной стирки, либо первого цикла полоскания программы стирки; жидкий отбеливатель следует добавлять вручную, в то время как машина заливает воду);
- 4) правое отделение с символом «❁» (отделение для жидкого кондиционера).



(II) Отделение основной стирки  
Перед запуском программы стирки засыпьте стиральный порошок в левое отделение с номером «II». Используйте дозирующую емкость, прилагаемую к моющему средству, и соблюдайте инструкции на упаковке. Порошкообразный отбеливатель/пятновыводитель также следует засыпать в это отделение.

Перед запуском программы стирки налейте жидкое моющее средство в отделение основной стирки с номером "II ♠". Жидкий пятновыводитель также следует залить в это отделение.

В левое отделение с номером "II ♠" налейте рекомендуемый объем жидкого моющего средства и долейте теплой воды до метки максимального заполнения (макс. II ♠).

Особенно важно разводить водой концентрированные моющие средства; в противном случае с течением времени засорится и забьется сифон.

Количество моющего средства не должно превышать линию максимального уровня, иначе излишек попадет на белье без воды и может оставить пятна. В этом случае вам придется снова наполнять отделение. Не выливайте моющее средство непосредственно на белье, это может привести к образованию пятен.

### Отделение для жидкого кондиционера

В правое отделение с символом "❁" налейте рекомендуемый объем жидкого кондиционера и долейте теплой воды до метки максимального заполнения (макс. ❁).

Особенно важно разводить водой концентрированные кондиционеры; в противном случае с течением времени засорится и забьется сифон.

Количество кондиционера не должно превышать линию максимального уровня, иначе излишек смешается с водой для стирки, и вам придется снова наполнять отделение. Не выливайте кондиционер непосредственно на белье, это может привести к образованию пятен.

Жидкий кондиционер будет подан автоматически во время последнего полоскания программы стирки.

(I) Отделение предварительной стирки

Засыпьте стиральный порошок для предварительной стирки или порошкообразный пятновыводитель в среднее отделение с номером «I».

Кроме того, в это отделение можно добавить жидкий отбеливатель при заливке машиной воды в течение предварительной стирки или первого цикла полоскания.

Добавление жидкого отбеливателя при заливке машиной воды позволяет разбавить его перед подачей к белью.

При использовании жидкого отбеливателя в процессе программы стирки следует выполнить дополнительное полоскание.

С его помощью отбеливатель будет эффективно удален; в противном случае, он может вызвать кожный зуд.



### ИНФОРМАЦИЯ

- Перед использованием жидкого отбеливателя внимательно прочтите инструкцию по дозировке и ярлык стираемого изделия.

### Крахмал

- Жидкий или порошкообразный крахмал, а также средства для подкрашивания, следует загружать в отделение для кондиционера в соответствии с указаниями на упаковке.
- Не используйте кондиционер для тканей и средство для подкрамаливания одновременно в одном цикле стирки.
- Вытрите внутреннюю часть барабана после использования средства для подкрамаливания.

### Отбеливатели

При использовании обычного отбеливателя рекомендуется выбирать программу с предварительной стиркой и добавлять отбеливатель в начале предварительной стирки, не засыпая стиральный порошок в отделение предварительной стирки. Также рекомендуется выбирать программу с дополнительным полосканием и добавлять отбеливатель при заливке машиной воды из распределителя моющих средств в течение первого цикла полоскания. Отбеливатель не должен смешиваться со стиральным порошком. Поскольку отбеливатель может вызвать кожные раздражения, следует использовать его в небольших количествах и тщательно выполаскивать. Не выливайте отбеливатель непосредственно на белье и не используйте его при стирке цветного белья.

При использовании кислородного отбеливателя соблюдайте инструкции на упаковке и выбирайте программу стирки при низкой температуре. Кислородный отбеливатель можно использовать со стиральным порошком. Однако если их плотности отличаются, отбеливатель следует добавлять в отделение с номером «II» сразу после того, как стиральный порошок вспенился при взаимодействии с водой.

### Недопущение образования накипи

- При необходимости используйте только соответствующие средства для удаления накипи, предназначенные специально для стиральных машин. Всегда следуйте инструкциям на упаковке.

## 4.2.7 Рекомендации по эффективной стирке

		Белье			
		Светлое и белое	Цветные ткани	Темное	Деликатные/шерстяные/шелковые изделия
		(Рекомендуемый температурный диапазон в соответствии со степенью загрязнения: 40-90 °C)	(Рекомендуемый температурный диапазон в соответствии со степенью загрязнения: холодная вода – 40°C)	(Рекомендуемый температурный диапазон в соответствии со степенью загрязнения: холодная вода – 40°C)	(Рекомендуемый температурный диапазон в соответствии со степенью загрязнения: холодная вода – 30°C)
<b>Степень загрязнения</b>	<b>Значительное загрязнение</b> (Трудновыводимые пятна, например, от травы, кофе, фруктов и крови)	Может возникнуть необходимость в предварительной обработке пятен или стирке. Рекомендуемые для стирки белого белья порошкообразные и жидкие моющие средства можно использовать в дозировках, подходящих для стирки сильно загрязненных вещей. Порошкообразные моющие средства рекомендуются использовать для выведения пятен от глины и земли, а также пятен, чувствительных к отбеливателям.	Рекомендуемые для стирки цветного белья порошкообразные и жидкие моющие средства можно использовать в дозировках, подходящих для стирки значительно загрязненных вещей. Порошкообразные моющие средства рекомендуются использовать для выведения пятен от глины и земли, а также пятен, чувствительных к отбеливателям. Используйте моющие средства, не содержащие отбеливатель.	Рекомендуемые для стирки цветного и темного белья жидкие моющие средства можно использовать в дозировках, подходящих для стирки значительно загрязненных вещей.	Отдавайте предпочтение жидким моющим средствам для стирки белья, требующего бережного обращения. Шерстяные и шелковые вещи следует стирать специальными моющими средствами, предназначенными для стирки шерстяных изделий.
	<b>Среднее загрязнение</b> (Например, пятна от прикосновения тела на воротниках и манжетах)	Рекомендуемые для стирки белого белья порошкообразные и жидкие моющие средства можно использовать в дозировках, подходящих для стирки средне загрязненных вещей.	Рекомендуемые для стирки цветного белья порошкообразные и жидкие моющие средства можно использовать в дозировках, подходящих для стирки средне загрязненных вещей. Используйте моющие средства, не содержащие отбеливатель.	Рекомендуемые для стирки цветного и темного белья жидкие моющие средства можно использовать в дозировках, подходящих для стирки средне загрязненных вещей.	Отдавайте предпочтение жидким моющим средствам для стирки белья, требующего бережного обращения. Шерстяные и шелковые вещи следует стирать специальными моющими средствами, предназначенными для стирки шерстяных изделий.
	<b>Незначительное загрязнение</b> (Без видимых пятен)	Рекомендуемые для стирки белого белья порошкообразные и жидкие моющие средства можно использовать в дозировках, подходящих для стирки незначительно загрязненных вещей.	Рекомендуемые для стирки цветного белья порошкообразные и жидкие моющие средства можно использовать в дозировках, подходящих для стирки незначительно загрязненных вещей. Используйте моющие средства, не содержащие отбеливатель.	Рекомендуемые для стирки цветного и темного белья жидкие моющие средства можно использовать в дозировках, подходящих для стирки незначительно загрязненных вещей.	Отдавайте предпочтение жидким моющим средствам для стирки белья, требующего бережного обращения. Шерстяные и шелковые вещи следует стирать специальными моющими средствами, предназначенными для стирки шерстяных изделий.

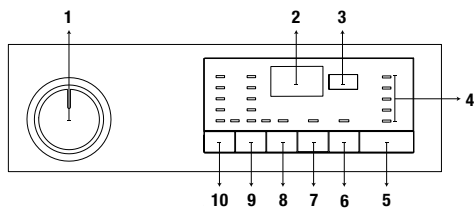
### Отображаемое время программы

Время выполнения программы отображается на дисплее машины при выборе программы. В зависимости от количества белья, загруженного в машину, пенообразования, неравномерного распределения белья внутри барабана, колебаний мощности электропитания, давления воды и настроек программы, продолжительность программы автоматически регулируется во время выполнения программы.

**ОСОБЫЙ СЛУЧАЙ:** При запуске программ «Жлопок» и «Жлопок Эко», на дисплее отображается длительность выполнения программы при половинной загрузке, что является наиболее распространенным вариантом использования. Фактическая загрузка определяется машиной через 20-25 минут после запуска программы. Если машина определяет, что загрузка превышает половинную, программа стирки будет соответствующим образом скорректирована, а продолжительность выполнения программы автоматически увеличится. Вы можете видеть это изменение на дисплее.

## 4.3 Эксплуатация машины

### 4.3.1 Панель управления



- 1 - Ручка выбора программы (самое верхнее положение вкл./выкл.)
- 2 - Дисплей
- 3 - Кнопка настройки времени окончания
- 4 - Индикатор выполнения программы
- 5 - Кнопка «Пуск/Пауза»
- 6 - Кнопка дополнительных функций 3
- 7 - Кнопка дополнительных функций 2
- 8 - Кнопка дополнительных функций 1
- 9 - Кнопка регулировки скорости отжима
- 10 - Кнопка настройки температуры

### 4.3.2 Подготовка машины

1. Проверьте, надежно ли подсоединены шланги.
2. Включите машину в электросеть.
3. Полностью откройте кран.
4. Загрузите белье в машину.
5. Добавьте моющее средство и кондиционер.

### 4.3.3 Выбор программы и рекомендации по эффективной стирке

1. Выберите программу из «Таблицы программ и энергопотребления» в соответствии с типом белья, его количеством, степенью загрязнения и температурой стирки.
2. С помощью ручки выбора программ выберите нужную программу.

### 4.3.4 Таблица программ и расхода

RU	Программа	Максимальная загрузка (кг)	Расход воды (л)	Потребление энергии (кВт/ч)	Макс. скорость***	дополнительная функция				температура °C
						Предварит. стирка	Быстро	Доп. полоскание	Антисминание+	
Хлопок	90	8	93,0	2,3	1400	•	•	•	•	Без нагрева - 90
	60	8	93,0	1,7	1400	•	•	•	•	Без нагрева - 90
	40	8	90,0	1,1	1400	•	•	•	•	Без нагрева - 90
Эко Хлопок	60**	8	54,0	1,20	1400					Без нагрева - 60
Синтетика	60	3	70,0	1,2	1200	•	•	•	•	Без нагрева - 60
	40	3	68,0	0,8	1200	•	•	•	•	Без нагрева - 60
Быстро / Ускоренная 14'	90	8	67,0	2,2	1400		•	•	•	Без нагрева - 90
	60	8	67,0	1,2	1400		•	•	•	Без нагрева - 90
	30	8	65,0	0,2	1400		•	•	•	Без нагрева - 90
Быстро / Ускоренная 14' +Быстро	30	2	41,0	0,2	1400		•	•	•	Без нагрева - 30
Смешанное	40	3,5	72,2	0,8	800	•	•		•	Без нагрева - 40
Шерсть	40	1,5	55,0	0,6	1200			•		Без нагрева - 40
Деликатное	40	3,5	51,0	0,7	800			•		Без нагрева - 40
Спорт	40	3,5	45,0	0,5	1200	•				Без нагрева - 40
Темные ткани / Джинсы	40	3	86,4	0,9	1200	•	•	*	•	Без нагрева - 40
Удаление пятен	60	3,5	85	1,70	1400	•	•			30 - 60
Пух / Перо	60	2	81,0	1,8	800			•		40 - 60
Рубашки	60	3	66,0	1,7	800	•	•	•	•	40 - 60
Антиаллергия	90	8	137,0	2,8	1400				*	40 - 90
Очистка барабана	90	-	84,0	2,6	600					90

- : Возможность выбора
- \* : Выбирается автоматически, отменить нельзя.
- \*\* : Энергоэффективная программа
- \*\*\* : Если максимальная скорость отжима машины ниже, вы можете выбрать значения вплоть до значения максимальной скорости отжима.
- : См. описание программы для максимальной загрузки.



## ИНФОРМАЦИЯ

- Пожалуйста, прочтите раздел руководства по установке перед первым использованием.
- Потребление воды и энергии может меняться в зависимости от давления воды, жесткости и температуры воды, температуры окружающей среды, типа и количества белья, выбора вспомогательных функций и скорости отжима, а также изменения электрического напряжения.
- При выборе программы вы можете увидеть продолжительность стирки на дисплее вашей машины. В зависимости от количества белья, которое вы загрузили в машину, может быть разница в 1-1,5 часа между продолжительностью, отображаемой на дисплее, и фактической продолжительностью стирки. Продолжительность будет скорректирована автоматически сразу после запуска программы стирки.
- Вспомогательные функции в таблице могут различаться в зависимости от модели вашей машины.
- Режимы выбора дополнительных функций могут изменяться компанией-изготовителем. Могут удаляться существующие режимы выбора или добавляться новые режимы.

### 4.3.5 Основные программы

В зависимости от типа ткани используйте следующие основные программы стирки.

#### • Хлопок

С помощью этой программы можно стирать прочное хлопковое белье (простыни, постельное белье, полотенца, халаты, нижнее белье и т. д.). При нажатии функциональной клавиши быстрой стирки продолжительность программы заметно сокращается, но эффективная стирка обеспечивается благодаря интенсивным моющим движениям. Если функция быстрой стирки не выбрана, обеспечивается превосходная стирка и полоскание сильно загрязненного белья.

#### • Синтетика

Вы можете использовать эту программу для стирки футболок, тканей из смеси синтетики/хлопка и т. д. Продолжительность программы заметно сокращается, а эффективность стирки обеспечивается. Если функция быстрой стирки не выбрана, обеспечивается превосходная стирка и полоскание сильно загрязненного белья.

#### • Шерсть

Используйте эту программу для стирки шерстяных/деликатных тканей. Выберите подходящую температуру в соответствии с биркой вашей одежды. Ваше белье будет стираться очень деликатными движениями, чтобы избежать повреждений.

### 4.3.6 Дополнительные программы

В стиральной машине предусмотрены дополнительные программы для особых видов стирки.



## ИНФОРМАЦИЯ

- Дополнительные программы могут отличаться в зависимости от модели стиральной машины.



### • **Эко Хлопок**

Используется для стирки прочного хлопкового и льняного белья средней степени загрязнения. Стирка длится дольше, чем при использовании остальных программ, однако обеспечивается значительная экономия электроэнергии и воды. Фактическая температура воды может отличаться от заявленной температуры стирки. При стирке меньшего количества белья (например, половины вместимости или меньше) продолжительность этапов программы может автоматически сократиться. Таким образом, потребление энергии и воды сокращается, и стирка получается более экономной.

### • **Антиаллергия**

Применение паровой обработки в начале программы позволяет легко размякнуть грязь.

Используйте эту программу для белья (детская одежда, простыни, постельное белье, нижнее белье и т. д., изделия из хлопка), требующего антиаллергенной и гигиеничной стирки при высокой температуре с интенсивным и длительным циклом стирки. Высокий уровень гигиены обеспечивается за счет подачи пара перед выполнением программы, длительного нагрева и дополнительного полоскания.

### • **Деликатное**

Вы можете использовать эту программу для стирки деликатного белья, такого как трикотаж из смеси хлопка и синтетики или носки. Стирающие движения в этой программе более деликатные. Установите температуру на 20 градусов или используйте опцию «Холодная стирка» для одежды, цвет которой вы хотите сохранить.

### • **Быстро / Ускоренная 14'**

Используйте эту программу с сокращенным циклом для стирки изделий из хлопка с незначительными загрязнениями. При выборе функции быстрой стирки продолжительность программы можно сократить до 14 минут. При выборе функции быстрой стирки можно стирать максимум 2 (два) кг белья.

### • **Темные ткани / Джинсы**

Используйте эту программу, чтобы сохранить цвет темной одежды и джинсов. Эта программа обеспечивает высокую эффективность стирки, благодаря специальному движению барабана, даже при низких температурах. Для стирки темного белья рекомендуется использовать жидкие моющие средства или средства для шерсти. Не стирайте в этой программе деликатные вещи, содержащие шерсть и т.п.

### • **Смешанное**

Вы можете использовать эту программу для совместной стирки изделий из хлопка и синтетики без необходимости их сортировки.

### • **Рубашки**

Эта программа предназначена для стирки рубашек из хлопка, синтетических и смесовых синтетических тканей. Она уменьшает количество складок. Для уменьшения количества складок после завершения программы применяется пар. После завершения программы применяется специальный режим вращения барабана и пар, благодаря чему уменьшается количество складок на рубашках. Когда выбрана функция быстрой стирки, выполняется алгоритм предварительной переработки

- Нанесите химическое вещество предварительной обработки непосредственно на одежду или добавьте его в моющее средство, когда машина начинает брать воду из лотка для моющего средства. Таким образом, вы можете получить те же результаты, что и при обычной стирке, за гораздо более короткий период времени. Долговечность ваших рубашек продлевается.

## • Спорт

Используйте эту программу для стирки верхней/спортивной одежды из смеси хлопка и синтетики, а также водонепроницаемых тканей, таких как гортекс. Эта программа деликатно стирает белье благодаря специальным поворотным движениям.

## • Удаление пятен

В вашей стиральной машине предусмотрена специальная программа удаления пятен, обеспечивающая наиболее эффективное удаление различных типов пятен. Используйте эту программу только для стирки прочных, цветостойких хлопчатобумажных тканей. Не стирайте в этой программе деликатные или нецветные вещи. Вы должны проверять бирки одежды перед стиркой (рекомендуется для рубашек, брюк, шорт, футболок, детской одежды, пижам, фартуков, скатертей, постельного белья, пододеяльников, простыней, банных, обычных полотенец, носков и хлопкового белья, подходящего для длительных циклов стирки при высокой температуре). С помощью программы автоматического удаления пятен вы можете удалить 24 типа пятен, сгруппированных в две категории в зависимости от быстрого выбора функции. Здесь вы можете увидеть группы пятен на основе быстрого выбора функции. Ниже вы найдете группы пятен на основе быстрой функции.

Если выбрана функция быстрой стирки:	
Кровь	Фруктовый сок
Шоколад	Кетчуп
Пудинг	Красное вино
Яйцо	Карри
Чай	Джем
Кофе	Уголь

Если функция быстрой стирки не выбрана:

Сливочное масло	Пища
Трава	Майонез
Грязь	Заправка к салату
Нагар	Макияж
Пот	Машинное масло
Грязь на воротнике	Детское питание

- Выберите программу обработки пятен.
- В группах пятен, указанных выше, найдите тип пятна, которое вы хотите удалить, и нажмите кнопку быстрого выбора дополнительной функции, чтобы выбрать соответствующую группу.
- Внимательно прочтите бирку на одежде и убедитесь, что выбранная температура и скорость отжима подходят.

## • Пух / Перо

Используйте эту программу для стирки пуховых пальто, жилетов, курток и т. д., которые имеют маркировку «машинная стирка». Благодаря специальным профилям отжима обеспечивается попадание воды в воздушные зазоры между перьями.

Пар подается в конце программы для смягчения объемного белья, например, полотенец.

## 4.3.7 Специальные программы

В стиральной машине предусмотрены следующие программы для особых функций

### • Полоскание

Отдельный цикл полоскания, который можно использовать просто для полоскания или подкрахмаливания белья

## • Отжим и слив

Используйте эту программу для удаления воды с одежды/машины.

Перед запуском этой программы нужно выбрать необходимую скорость отжима, а затем запустить программу, нажав кнопку «Пуск/Пауза». Вначале выполняется откачка воды из машины. Затем машина будет отжимать белье на выбранной скорости отжима и сливать воду, стекающую с белья.

Если вы хотите только слить воду без отжима белья, выберите программу «Отжим+откачивание» и с помощью кнопки регулировки скорости отжима выберите функцию «Без отжима». Нажмите кнопку «Пуск/Пауза».



### ИНФОРМАЦИЯ

- Для тонкого белья следует устанавливать пониженную скорость отжима

## 4.3.8 Выбор температуры

При выборе программы на индикаторе температуры отображается значение температуры, рекомендованное для данной программы.

Если нужно понизить температуру, нажмите кнопку регулирования температуры. Температура будет постепенно понижаться. Когда выбран уровень холода, индикаторы уровня температуры не горят.



### ИНФОРМАЦИЯ

- Пока программа не начнет цикл нагрева, температуру можно понизить, не переключая машину в режим "Остановка".

## 4.3.9 Выбор скорости отжима

При выборе программы на индикаторе скорости отжима отображается скорость отжима, рекомендованная для данной программы.

Если нужно снизить скорость отжима, нажмите кнопку регулировки скорости отжима. Скорость отжима постепенно снижается. После этого в зависимости от модели машины на дисплее отобразятся функции Rinse Hold (Задержка полоскания) и No spin (Без отжима). При выборе функции «Без отжима» индикатор уровня полоскания не горит.

## Задержка полоскания

Если нет необходимости выгружать белье сразу после завершения программы стирки, можно использовать функцию задержки полоскания и после последнего полоскания оставить белье в воде, чтобы предотвратить его сминание. Нажмите кнопку «Пуск/Пауза» после этого процесса, если вы хотите слить воду, не отжимая белье. Программа продолжится с того места, где она была остановлена, вода будет слита, а затем она будет завершена. Если вы хотите отжать белье, находящееся в воде, отрегулируйте скорость отжима и нажмите кнопку «Пуск/Пауза». Программа возобновится. Вода будет слита, белье будет отжато, и программа завершится.



### ИНФОРМАЦИЯ

- Пока программа не начнет цикл отжима, скорость отжима можно изменить, не переключая машину в режим «Пауза»

## 4.3.10 Выбор вспомогательной функции

Перед запуском программы выберите нужные дополнительные функции. Вы также можете выбрать или отменить вспомогательные функции, подходящие для текущей программы, не нажимая кнопку «Старт/Пауза» во время работы машины. Для этого машина должна находиться на стадии, предшествующей дополнительной функции, которую вы собираетесь выбрать или отменить. Если выбор или отмена дополнительной функции невозможны, индикатор соответствующей функции выдаст предупреждение в виде 3-кратного мигания.



## ИНФОРМАЦИЯ

- Если вторая вспомогательная функция, конфликтующая с первой, выбрана до запуска машины, функция, выбранная первой, будет отменена, а выбор второй вспомогательной функции останется активным.
- Если дополнительная функция несовместима с программой, выбрать ее нельзя. См. раздел «Программа и таблица расхода»
- Кнопки выбора дополнительных функций могут отличаться в зависимости от модели стиральной машины

### 4.3.10.1 Вспомогательные функции

#### • Предварит. стирка

Предварительная стирка целесообразна только для сильно загрязненного белья. Не используйте предварительную стирку без необходимости, чтобы сэкономить электроэнергию, воду, моющие средства и время



## ИНФОРМАЦИЯ

- Для штор и тюлевых гардин рекомендуется применять предварительную стирку без моющего средства.

#### • Быстро

При выборе этой функции продолжительность соответствующей программы сокращается на 50 %.

Благодаря оптимизированным этапам стирки, высокой механической активности и оптимальному потреблению воды достигается эффективная стирка за короткий период времени

#### • Доп. полоскание

Эта функция позволяет машине выполнять еще один цикл полоскания в дополнение к тому, который выполняется после основной стирки. Таким образом, уменьшается опасность раздражения чувствительной кожи остатками моющего средства, что важно для детей, аллергиков и др.

### 4.3.10.2 Функции/программы, выбираемые нажатием функциональных кнопок и удерживанием их в течение 3 секунд

#### • Очистка барабана 3" 3"

Чтобы выбрать эту программу, нажмите и удерживайте кнопку дополнительной функции 1 в течение 3 секунд.

Используйте ее регулярно (каждые 1-2 месяца) для очистки барабана и обеспечения необходимой гигиены. Запускайте программу, когда машина полностью пуста. Для получения лучшего результата положите средство для удаления накипи для стиральных машин в отделение для моющего средства № «2». После завершения программы оставьте дверцу загрузочного люка приоткрытой, чтобы просушить машину внутри



## ИНФОРМАЦИЯ

- Эта программа не предназначена для стирки белья. Ее следует использовать только для ухода за стиральной машиной.
- Не запускайте эту программу, если в машине есть какие-либо предметы. Если вы попытаетесь это сделать, машина автоматически обнаружит, что внутри есть белье, и прервет программу.

#### • Блокировка от детей

Вы можете предотвратить вмешательство детей в работу устройства с помощью функции «Блокировка от детей». Этим вы можете предотвратить изменения выполняемой программы.



## ИНФОРМАЦИЯ

- Если повернуть ручку выбора программы, когда включена блокировка от детей, на дисплее появится надпись «Соп». Пока включена блокировка от детей, вы не можете вносить изменения в программы, выбранную температуру, скорость или дополнительные функции.
- Даже если с помощью ручки выбора программ выбрана другая программа, когда включена блокировка от детей, ранее выбранная программа будет продолжать работать.

### Чтобы включить блокировку от детей:

Нажмите и удерживайте кнопку дополнительной функции 2 в течение 3 секунд. Пока вы удерживаете кнопку нажатой в течение 3 секунд, будут отображаться коды C03, C02 и C01 соответственно. Затем будет отображаться «Соп», чтобы предупредить пользователя о том, что блокировка от детей включена. Если вы нажмете любую кнопку или повернете переключатель программ, когда включена блокировка от детей, будет отображаться такое же предупреждение.

### Чтобы отключить блокировку от детей:

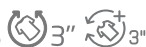
Во время работы программы нажмите и удерживайте кнопку 2 дополнительной функции в течение 3 секунд. Пока вы удерживаете кнопку нажатой в течение 3 секунд, будут отображаться соответственно коды C03, C02 и C01. Затем отобразится «COF», чтобы предупредить пользователя о том, что блокировка от детей отключена.



## ИНФОРМАЦИЯ

- Если ни одна из программ не выполняется, режим блокировки от детей можно также отменить поворотом ручки выбора программ в положение «Вкл./Выкл.» с последующим выбором другой программы.
- Блокировка от детей не будет отключена после сбоя или отключения питания.

## • Антисминание



Если нажать и удерживать кнопку дополнительной функции 3 в течение 3 секунд, эта функция будет выбрана, и загорится индикатор выполнения соответствующей программы. При выборе этой функции барабан будет вращаться до восьми часов, чтобы гарантировать, что одежда не сминается в конце программы. В любой момент в течение этих восьми часов вы можете отменить программу и разгрузить машину. Просто нажмите любую кнопку или поверните ручку выбора программы, чтобы завершить функцию. Индикатор выполнения программы будет продолжать гореть, даже если вы завершите выполнение функции нажатием любой кнопки. Если вы завершите функцию, повернув ручку выбора программ, индикатор выполнения программы останется включенным или погаснет в зависимости от выбранной программы. Если вы не отмените функцию, нажав и удерживая кнопку дополнительной функции 3 в течение 3 секунд, она будет использоваться и в следующих циклах стирки.

### 4.3.11 - Отсрочка запуска (Настройка времени окончания)

Функция настройки времени окончания позволяет установить время окончания программы до 19 часов. Вы можете увеличить это время с интервалом в 1 час.



## ИНФОРМАЦИЯ

- Пожалуйста, не используйте жидкое моющее средство, если вы выбрали функцию «Настройка времени окончания». На одежде могут остаться пятна.
1. Откройте загрузочную дверцу, поместите белье, моющее средство и т. д.
  2. Выберите программу стирки, температуру, скорость отжима и, при необходимости, дополнительные функции.
  3. Нажмите кнопку «Отсрочка запуска» (End Time Adjustment) и выберите нужное время.

4. Нажмите кнопку «Пуск/Пауза».  
Отображается установленное вами обратное время окончания. Начнется обратный отсчет для отложенного окончания. На дисплее «\_» будет перемещаться вверх и вниз рядом с отложенным временем окончания.



#### ИНФОРМАЦИЯ

- Если программа не запущена, вы можете добавить белье в машину во время отсрочки запуска.

5. По истечении времени отложенного пуска на дисплее будет показана продолжительность выполнения выбранной программы. Индикация «\_» исчезнет, и начнется выполнение программы

#### Изменение отсрочки запуска

Изменение отсрочки запуска во время обратного отсчета. Поверните ручку выбора программы, чтобы отменить функцию отсрочки запуска, а затем снова установите желаемое время завершения программы.

1. Нажмите кнопку Отсрочка запуска. При первом нажатии продолжительность программы будет округлена до ближайшего целого числа. Каждое последующее нажатие будет увеличивать время на час.
2. Если вы хотите уменьшить отложенное время окончания, последовательно нажимайте кнопку Отсрочка запуска, пока не отобразится нужное время.

#### Отмена функции отсрочки запуска

Чтобы отменить отсчет времени отсрочки запуска и немедленно запустить программу, выполните следующие действия:

1. Установите ручку выбора программы на любую программу. Таким образом, время отложенного окончания будет отменено. Индикатор «Конец цикла/Отмена» (End/Cancel) будет постоянно мигать.
2. После этого следует снова выбрать необходимую программу.
3. Для запуска программы нажмите кнопку «Пуск/Пауза»

#### 4.3.12 Запуск программы

1. Для запуска программы нажмите кнопку «Пуск/Пауза»
2. Включится индикатор хода выполнения, указывающий, что программа начала работу



#### ИНФОРМАЦИЯ

- Если в течение 10 минут в процессе выбора программы не будет запущена ни одна программа или не будет нажата ни одна клавиша, дисплей погаснет. После поворота ручки выбора программ или нажатия любой кнопки индикаторы дисплея снова загорятся.

#### 4.3.13 Ход выполнения программы

За ходом выполнения программы можно следить с помощью индикатора выполнения программы. В начале каждого этапа программы загорается соответствующий индикатор.



#### ИНФОРМАЦИЯ

- Если была выбрана вспомогательная функция «Антисминание+», светодиоды «Конец» и «Антисминание+» будут гореть одновременно, пока выполняется этот этап.
- Чтобы завершить программу во время выполнения шага «Антисминание+», просто нажмите любую кнопку или поверните ручку выбора программы.

В ходе выполнения программы можно изменить выбор дополнительных функций, скорость отжима и температуру без остановки выполняющейся программы. Для этого изменение, которое вы собираетесь сделать, должно быть действием, которое будет выполнено после выполняемого этапа программы. Если изменения не соответствуют выполняемой программе, соответствующий индикатор трижды мигнет.



#### ИНФОРМАЦИЯ

- Если машина не переходит к этапу отжима, то либо включена функция остановки с водой, либо сработала система автоматического контроля балансировки из-за неравномерного распределения белья внутри барабана.

### 4.3.14 Блокировка загрузочной дверцы

Дверца загрузочного люка стиральной машины снабжена системой блокировки, предотвращающей возможность открывания дверцы при высоком уровне воды.

При переключении машины в режим остановки индикатор дверцы загрузочного люка начинает мигать, и машина определяет уровень воды в барабане.

Машина проверяет уровень воды внутри.

Если уровень воды допустимый, индикатор загрузочной дверцы погаснет, и ее можно будет открыть в течение 1-2 минут.

Если уровень не допустимый, индикатор загрузочной дверцы будет продолжать гореть, и дверцу нельзя будет открыть.

Если требуется открыть дверцу загрузочной дверцы, когда индикатор дверцы не светится, нужно отменить выполняемую программу. См. раздел «Отмена программы»

#### Открытие загрузочной дверцы при отключении питания:



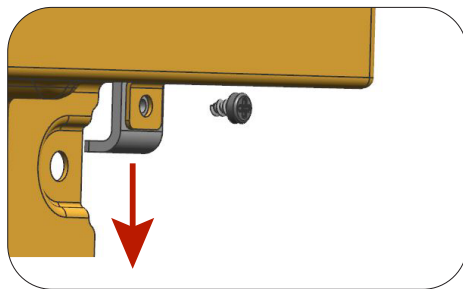
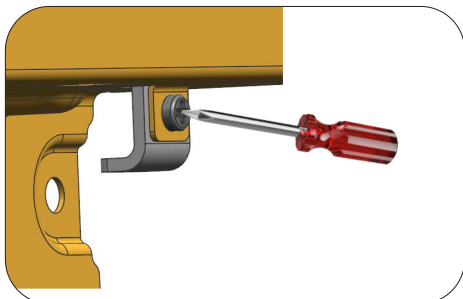
#### ИНФОРМАЦИЯ

- Чтобы вручную открыть загрузочную дверцу при отключении питания, можно воспользоваться ее аварийной ручкой, которая находится под крышкой фильтра насоса.



#### ВНИМАНИЕ!

- Во избежание вытекания воды перед открытием загрузочной дверцы убедитесь, что внутри стиральной машины нет воды.



- Отключите машину от электрической сети (выньте вилку из розетки).
- Однократно потяните аварийную ручку и откройте загрузочную дверцу.
- Если загрузочная дверца не открывается, повторите попытку, потянув аварийную ручку вниз.

### 4.3.15 Изменение выбора после запуска программы

#### Переключение машины в режим остановки

Чтобы во время выполнения программы переключить стиральную машину в режим паузы, следует нажать кнопку «Пуск/Пауза». Индикатор текущей программы будет мигать на индикаторе выполнения программы, показывая, что машина переключилась в режим паузы.

Если при этом можно открыть загрузочную дверцу, кроме индикатора этапа стирки включится и будет светиться немигающим светом индикатор дверцы.

#### Изменение выбора дополнительных функций, скорости отжима и

В зависимости от этапа выполнения программы можно выбирать или отменять дополнительные функции. См. раздел «Выбор дополнительных функций».

Вы также можете изменить настройки скорости отжима и температуры стирки. См. разделы «Выбор скорости отжима» и «Выбор температуры».



#### ИНФОРМАЦИЯ

- Если изменение настроек запрещено, соответствующий индикатор трижды мигнет.

### Добавление и извлечение белья

1. Для приостановления программы нажмите кнопку «Пуск/Пауза». и Индикатор этапа стирки, который выполнялся в момент остановки, начнет мигать
2. Подождите, пока можно будет открыть дверцу загрузочного люка
3. Откройте дверцу и добавьте или выньте белье.
4. Закройте дверцу загрузочного люка.
5. При необходимости измените настройки дополнительных функций, температуры и скорости отжима.
6. Для запуска программы нажмите кнопку «Пуск/Пауза».

### 4.3.16 Отмена программы

Чтобы отменить программу, поверните ручку выбора программы в положение, соответствующее другой программе. Выбранная ранее программа будет отменена. После отмены программы индикатор «Завершение/Отмена» начнет непрерывно мигать.

Когда вы поворачиваете ручку выбора программы, машина завершает программу, но не сливает воду внутри. Когда вы выбираете и запускаете новую программу, вновь выбранная программа запускается в зависимости от этапа, на котором была отменена предыдущая программа. Например, машина может набрать дополнительную воду или продолжить стирку с водой внутри.



#### ИНФОРМАЦИЯ

- В зависимости от этапа, на котором программа была отменена, вам, возможно, придется снова добавить моющее средство и кондиционер для выбранной вами программы.

### 4.3.17 Окончание программы

По окончании программы на дисплее появится надпись «End».

1. Подождите, пока индикатор загрузочной дверцы полностью не погаснет.
2. Переведите ручку выбора программы в положение «Вкл./Выкл.», чтобы выключить машину.
3. Выньте из машины белье и закройте дверцу загрузочного люка. После этого машина готова к выполнению следующей стирки.

### 4.3.18 Ваша машина имеет функцию «Режим паузы».

После использования кнопки «Вкл./Выкл.» для включения машины, если вы не запускаете какую-либо программу на этапе выбора или не выполняете ничего другого, или если вы ничего не делаете в течение 10 минут после завершения выбранной программы, машина автоматически переключится в режим энергосбережения. Кроме того, если на дисплее машины отображалась продолжительность выполнения программы, он погаснет. После поворота ручки выбора программ или нажатия любой кнопки предыдущее состояние индикаторов и дисплея восстановится. Настройки, которые вы устанавливаете при выходе из режима энергосбережения, могут измениться. Проверьте правильность выбора перед запуском программы. При необходимости снова выполните настройки. Это не является неисправностью

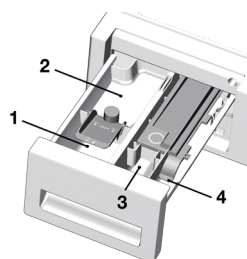


## 4.4 Обслуживание и чистка

Регулярная чистка изделия позволит продлить срок его службы и избежать многих проблем.

### 4.4.1 Чистка распределителя моющих средств

Удалите остатки порошка, скопившиеся в распределителе. Для этого:



- a. достаньте распределитель моющих средств, сильно потянув к себе.



#### ИНФОРМАЦИЯ

- Если в отделении для кондиционера начинает скапливаться излишек смеси кондиционера и жидкого моющего средства, сифон следует очистить.

- b. промойте распределитель и сифон в раковине большим количеством теплой воды. При чистке распределителя надевайте защитные перчатки или пользуйтесь специальной щеткой, чтобы не прикасаться к остаткам моющих средств.
- c. после чистки установите распределитель на место. Проверьте, чтобы сифон находился в своем первоначальном положении.

### 4.4.2 Чистка дверцы загрузочного люка и барабана

Для моделей с программой очистки барабана см. Эксплуатация машины — Программы



#### ИНФОРМАЦИЯ

- Очистку барабана следует производить каждые 2 месяца.
- Используйте только те средства от накипи, которые предназначены для стиральных машин.



После каждой стирки проверяйте барабан на наличие посторонних предметов.

Если показанные на рисунке отверстия заблокированы, очистите их с помощью зубочистки.



#### ИНФОРМАЦИЯ

- Наличие в барабане посторонних металлических предметов приведет к образованию пятен ржавчины. Для очистки поверхности барабана используйте средства для чистки нержавеющей стали. Ни в коем случае не используйте металлические или проволочные мочалки.



#### ПРЕДУПРЕЖДЕНИЕ

- Ни в коем случае не используйте жесткие губки или абразивные материалы. Это может повредить окрашенные или пластиковые поверхности.

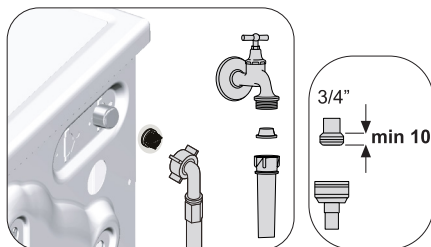
### 4.4.3 Чистка корпуса и панели управления

Вымойте корпус машины мыльным раствором или мягким моющим средством и вытрите досуха мягкой тканью.

Для чистки панели управления пользуйтесь только мягкой влажной тканью.

### 4.4.4 Очистка фильтров впускных патрубков

Фильтры находятся на концах впускных патрубков для воды на задней стенке машины, а также на концах заливных шлангов в местах подсоединения к водопроводным кранам. Эти фильтры предотвращают попадание в стиральную машину посторонних веществ и грязи из водопровода. По мере загрязнения фильтры следует очищать.




1. Закройте краны.
2. Снимите гайки на заливных шлангах для доступа к фильтрам на клапанах впускных патрубков. Очистите их подходящей щеточкой. Если фильтры сильно загрязнены, их можно вытащить плоскогубцами и почистить.
3. Извлеките фильтры из прямых концов заливных шлангов вместе с прокладками и тщательно промойте под струей воды.
4. Аккуратно установите прокладки и фильтры на место и затяните гайки шлангов вручную.

#### 4.4.5 Слив оставшейся воды и очистка фильтра насоса


Стиральная машина оснащена системой фильтров, которая предотвращает попадание в крыльчатку насоса твердых предметов (пуговиц, монет, волокон ткани и т.п.) во время слива воды. Это обеспечивает беспрепятственный слив воды и позволяет продлить срок службы насоса.

Если слив не выполняется нормально, фильтр насоса засорен. Фильтр следует очищать по мере загрязнения, но не реже одного раза в 3 месяца. Перед очисткой фильтра насоса необходимо слить воду. Кроме того, необходимо полностью сливать воду из машины перед транспортировкой (например, при переезде в другую квартиру) или в случае опасности замерзания воды.

	<b>ПРЕДУПРЕЖДЕНИЕ</b>
<ul style="list-style-type: none"> <li>• Наличие посторонних предметов в фильтре насоса может привести к повреждению машины или к сильному шуму во время работы.</li> </ul>	

Чтобы слить воду и очистить загрязненный фильтр, выполните следующее:

1. Отключите машину от электрической сети (выньте вилку из розетки).

	<b>ПРЕДУПРЕЖДЕНИЕ</b>
<ul style="list-style-type: none"> <li>• Температура воды в машине может достигать 90°C. Во избежание ожогов дождитесь, пока вода в машине остынет.</li> </ul>	

2. Некоторые наши продукты оснащены шлангами аварийного слива, другие нет. Чтобы слить воду из машины, выполните описанные ниже действия.

Слив воды в моделях, оснащенных шлангом аварийного слива:



- a. Извлеките шланг аварийного слива из гнезда.
  - b. Установите под шлангом вместительную емкость. Выньте пробку на конце шланга и слейте воду. Когда емкость наполнится, закройте шланг пробкой. Вылейте воду из емкости и повторяйте описанную выше процедуру, пока вода не будет полностью слита из машины.
  - c. После завершения процедуры слива закройте шланг пробкой и закрепите его на месте.
  - d. Поверните фильтр насоса, чтобы его извлечь.
3. Очистите внутреннюю часть фильтра и пространство вокруг крыльчатки насоса от мусора и волокон.
  4. Установите фильтр на место.
  5. Если крышка фильтра состоит из двух частей, закройте крышку фильтра, нажав на фиксатор. Чтобы закрыть цельную крышку фильтра, сначала вставьте на место выступы снизу крышки и затем прижмите верхнюю часть крышки.

## 5 Устранение неисправностей

### Программы не запускаются после закрытия загрузочной дверцы.

- Кнопка Пуск/Пауза/Отмена не может быть нажата. >>> Нажмите кнопку Пуск/Пауза/Отмена.

В случае чрезмерной загрузки может быть трудно закрыть загрузочную дверцу. >>> Уменьшите количество белья и убедитесь, что загрузочная дверца плотно закрыта.

### Программа не может быть запущена или выбрана.

Изделие перешло в режим самозащиты из-за проблем с питанием (напряжение в сети, давление воды и т. д.). >>> Чтобы отменить программу, поверните ручку выбора программы в положение, соответствующее другой программе. Предыдущая программа будет отменена (см. раздел «Отмена программы»).

### раздел «Вода внутри изделия».

Некоторое количество воды осталось в изделии из-за процессов контроля качества на производстве. >>> Это не является неисправностью; вода не вредна для изделия.

### Изделие не впитывает воду.

- Кран перекрыт. >>> Откройте краны.
- Шланг подачи воды согнут. >>> Распрямите шланг.
- Забит фильтр на входе воды. >>> Очистите фильтр.
- Загрузочная дверца не закрыта. >>> Закройте дверцу.

### Изделие не сливает воду.

Шланг слива воды забит или перекручен. >>> Очистите или распрямите шланг.

- Забит фильтр насоса. >>> Очистите фильтр.

### Изделие вибрирует или шумит.

- Изделие стоит несбалансированно. Убедитесь, что изделие сбалансировано, отрегулировав ножки.

В фильтр насоса попало твердое вещество. >>> Очистите фильтр насоса.

Транспортировочные предохранительные болты не снимаются. >>> Удалите транспортировочные предохранительные болты.

Количество белья в изделии слишком малое. >>> Добавьте в изделие больше белья.

В изделие загружено слишком много белья. >>> Выньте часть белья из машины или распределите его вручную, чтобы равномерно сбалансировать белье в машине.

Изделие опирается на жесткий предмет. >>> Убедитесь, что изделие ни на что не опирается.

### Из нижней части изделия вытекает вода.

Шланг слива воды забит или перекручен. >>> Очистите или распрямите шланг.

- Забит фильтр насоса. >>> Очистите фильтр насоса.

### Изделие включилось вскоре после запуска программы.

Машина временно остановилась из-за низкого напряжения. >>> Устройство возобновит работу, когда напряжение вернется к нормальному уровню.

### Машина напрямую сливает воду, которую набирает.

Сливной шланг находится на недостаточной высоте. >>> Подсоедините шланг для слива воды, как описано в руководстве пользователя.

### Во время стирки в изделии не видно воды.

Вода находится внутри невидимой части изделия. >>> Это не является неисправностью.

### Загрузочная дверца не открывается.

Блокировка загрузочной дверцы активирована из-за уровня воды в изделии. >>> Слейте воду, запустив программу «Насос» или «Отжим».

Изделие нагревает воду или находится в цикле отжима. >>> Дождитесь завершения работы программы.

Загрузочная дверца может застрять из-за давления, которому она подвергается. >>> Возьмитесь за ручку, толкните и потяните загрузочную дверцу, чтобы разблокировать и открыть ее.

Если нет питания, загрузочная дверца изделия не откроется. >>> Чтобы открыть загрузочную дверцу, откройте крышку фильтра насоса и потяните вниз аварийную ручку, расположенную из-за задней стороне указанной крышки. См. раздел «Блокировка загрузочной дверцы»

### Стирка занимает больше времени, чем указано в руководстве пользователя.

- Низкое давление воды. >>> Изделие ждет, пока не наберется достаточное количество воды, чтобы предотвратить плохое качество стирки из-за уменьшенного количества воды. Поэтому время стирки увеличивается.
- Напряжение низкое. >>> Время стирки увеличивается, чтобы избежать плохих результатов стирки при низком напряжении питания.

Температура воды на входе низкая. >>> Время, необходимое для нагрева воды, увеличивается в холодное время года. Кроме того, время стирки можно увеличить, чтобы избежать плохих результатов стирки.

Увеличилось количество полосканий и/или количество воды для полоскания. >>> Изделие увеличивает количество воды для полоскания, когда требуется хорошее полоскание, и при необходимости добавляет этап дополнительного полоскания.

Произошло чрезмерное пенообразование, и была активирована автоматическая система поглощения пены из-за слишком большого количества моющего средства. >>> Используйте рекомендуемое количество моющего средства.

#### **Продолжительность программы не отсчитывается. (На моделях с дисплеем) (\*)**

Таймер может остановиться во время приема воды. >>> Индикатор таймера не начнет обратный отсчет до тех пор, пока изделие не наберет достаточное количество воды. Изделие будет ждать, пока не наберется достаточное количество воды, чтобы избежать плохих результатов стирки из-за нехватки воды. После этого индикатор таймера возобновит обратный отсчет.

Таймер может остановиться во время этапа нагрева. >>> Индикатор таймера не будет вести обратный отсчет, пока изделие не достигнет выбранной температуры.

Таймер может остановиться во время отжима. >>> Автоматическая система обнаружения несбалансированной загрузки срабатывает из-за неравномерного распределения белья в изделии.

#### **Продолжительность программы не отсчитывается. (\*)**

В изделии присутствует несбалансированная загрузка. >>> Автоматическая система обнаружения несбалансированной загрузки срабатывает из-за неравномерного распределения белья в изделии.

#### **Изделие не переключается на этап отжима. (\*)**

В изделии присутствует несбалансированная загрузка. >>> Автоматическая система обнаружения несбалансированной загрузки срабатывает из-за неравномерного распределения белья в изделии.

Изделие не будет выполнять отжим, если вода не будет полностью слита. >>> Проверьте фильтр и сливной шланг.

Произошло чрезмерное пенообразование, и была активирована автоматическая система поглощения пены из-за слишком большого количества моющего средства. >>> Используйте рекомендуемое количество моющего средства.

#### **Плохая эффективность стирки: Белье становится серым. (\*\*)**

В течение длительного времени использовалось недостаточное количество моющего средства. Используйте рекомендуемое количество моющего средства, соответствующее жесткости воды и типу белья.

Стирка долгое время производилась при низких температурах. >>> Выберите правильную температуру для стирки белья. При использовании жесткой воды используется недостаточное количество моющего средства. >>> Использование недостаточного количества моющего средства с жесткой водой приводит к тому, что грязь прилипает к ткани, и ткань со временем становится серой. Трудно устранить серость, когда она уже появилась. Используйте рекомендуемое количество моющего средства, соответствующее жесткости воды и типу белья.

Используется чрезмерное количество моющего средства. Используйте рекомендуемое количество моющего средства, соответствующее жесткости воды и типу белья.

#### **Плохая эффективность стирки: Пятна остаются или белье не отбеливается. (\*\*)**

Используется недостаточное количество моющего средства. Используйте рекомендуемое количество моющего средства, соответствующее жесткости воды и типу белья.

• Загружено чрезмерное количество белья. >>> Не загружайте изделие сверх нормы. Загружайте количество, рекомендованное в разделе «Программа и таблица потребления».

Были выбраны неправильная программа и температура. >>> Выберите правильную программу и температуру для стирки белья. Используется неправильный тип моющего средства. >>> Используйте оригинальное моющее средство, подходящее для изделия.

Используется чрезмерное количество моющего средства. Поместите моющее средство в правильное отделение. Не смешивайте отбеливатель и моющее средство друг с другом.

#### **Плохая эффективность стирки: На белье появились жирные пятна. (\*\*)**

Не выполняется регулярная очистка барабана. >>> Регулярно очищайте барабан. Информацию об этой процедуре см. в разделе «Очистка загрузочной дверцы и барабана».

### **Плохая эффективность стирки: Одежда неприятно пахнет. (\*\*)**

Запах и слои бактерий образуются на барабане в результате непрерывной стирки при более низких температурах и/или коротких программах. >>> После каждой стирки оставляйте ящик для моющих средств, а также загрузочную дверцу изделия приоткрытыми. Таким образом, в машине не может возникнуть влажная среда, благоприятная для бактерий.

### **Цвет одежды потускнел. (\*\*)**

- Загружено чрезмерное количество белья. >>> Не загружайте изделие сверх нормы.
- Используемое моющее средство влажное. >>> Храните моющие средства в закрытом виде в сухом месте и не подвергайте их воздействию чрезмерных температур.
- Была выбрана более высокая температура. >>> Выберите правильную программу и температуру в соответствии с типом и степенью загрязнения белья.

### **Стиральная машина плохо полоскает.**

Количество, марка и условия хранения используемого моющего средства не соответствуют требованиям. >>> Используйте моющее средство, подходящее для стиральной машины и вашего белья. Храните моющие средства в закрытом виде в сухом месте и не подвергайте их воздействию чрезмерных температур.

- Моющее средство было добавлено не в тот отсек. >>> Если моющее средство загружено в отсек для предварительной стирки, хотя цикл предварительной стирки не выбран, изделие может использовать это моющее средство во время этапа полоскания или кондиционера. Поместите моющее средство в правильное отделение.
- Забит фильтр насоса. >>> Проверьте фильтр.
  - Сливной шланг перегнут. >>> Проверьте сливной шланг.

### **Белье стало жестким после стирки. (\*\*)**

Используется недостаточное количество моющего средства. >>> Использование недостаточного количества моющего средства с учетом жесткости воды может привести к тому, что белье со временем станет жестким. Используйте необходимое количество моющего средства в зависимости от жесткости воды.

Моющее средство было добавлено не в тот отсек. >>> Если моющее средство загружено в отсек для предварительной стирки, хотя цикл предварительной стирки не выбран, изделие может использовать это моющее средство во время этапа полоскания или кондиционера. Поместите моющее средство в правильное отделение.

Моющее средство было смешано с кондиционером. >>> Не смешивайте кондиционер с моющим средством. Вымойте и очистите ящик горячей водой.

### **Белье не пахнет кондиционером. (\*\*)**

Моющее средство было добавлено не в тот отсек. >>> Если моющее средство загружено в отсек для предварительной стирки, хотя цикл предварительной стирки не выбран, изделие может использовать это моющее средство во время этапа полоскания или кондиционера. Вымойте и очистите ящик горячей водой. Поместите моющее средство в правильное отделение.

Моющее средство было смешано с кондиционером. >>> Не смешивайте кондиционер с моющим средством. Вымойте и очистите ящик горячей водой.

### **Остатки моющего средства в отсеке для моющих средств. (\*\*)**

Моющее средство было помещено во влажный ящик. >>> Перед загрузкой моющего средства высушите отсек для моющих средств.

- Моющее средство стало влажным. Храните моющие средства в закрытом виде в сухом месте и не подвергайте их воздействию чрезмерных температур.
- Низкое давление воды. >>> Проверьте давление воды.

Моющее средство в отделении для основной стирки намочило при заливке воды для предварительной стирки. Отверстия отсека для моющего средства заблокированы. >>> Проверьте отверстия и очистите их, если они забиты.

Проблема с клапанами отсека для моющих средств. >>> Позвоните в авторизованный сервисный центр.

Моющее средство было смешано с кондиционером. >>> Не смешивайте кондиционер с моющим средством. Вымойте и очистите ящик горячей водой.

Не выполняется регулярная очистка барабана. >>> Регулярно очищайте барабан. Информацию об этой процедуре см. в разделе «Очистка загрузочной дверцы и барабана».

### **Внутри изделия образуется слишком много пены. (\*\*)**

Используются неподходящие моющие средства для стиральной машины. >>> Используйте моющие средства, подходящие для стиральной машины.

Используется чрезмерное количество моющего средства. >>> Используйте только достаточное количество моющего средства.

Моющее средство хранилось в ненадлежащих условиях. >>> Храните моющее средство в закрытом и сухом месте. Не храните в чрезмерно жарких местах.

Некоторые изделия из сетчатого белья, такие как тюль, могут слишком сильно пениться из-за своей текстуры. >>> Для этого типа белья используйте меньшее количество моющего средства.

Моющее средство было добавлено не в тот отсек. Поместите моющее средство в правильное отделение.

- Кондиционер поглощается изделием раньше. >>> Возможна проблема в клапанах или отсеке для моющих средств. Позвоните в авторизованный сервисный центр.

#### **Из отсека для моющих средств выходит пена.**

- Используется слишком много моющего средства. >>> Смешайте 1 столовую ложку кондиционера и ½ л воды и залейте в отделение для основной стирки отсека для моющих средств.

>>> Засыпьте моющее средство в изделие, подходящее для программ и максимальных загрузок, указанных в разделе «Таблица программ и расхода». При использовании дополнительных химических средств (пятновыводителей, отбеливателей и т. д.) уменьшите количество моющего средства.

#### **По окончании программы белье остается мокрым. (\*)**

Произошло чрезмерное пенообразование, и была активирована автоматическая система поглощения пены из-за слишком большого количества моющего средства. >>> Используйте рекомендуемое количество моющего средства.

(\*) Изделие не переключается на этап отжима, если белье неравномерно распределено в барабане, чтобы предотвратить повреждение изделия и окружающей среды. Белье должно быть повторно размещено и отжато.

(\*\*) Не выполняется регулярная очистка барабана. Регулярно очищайте барабан. Программа 4.4.2



#### **ПРЕДУПРЕЖДЕНИЕ**

- Если вы не можете устранить проблему после выполнения инструкций, содержащихся в данном разделе, обратитесь к продавцу или авторизованному агенту по предоставлению сервисных услуг. Никогда не пытайтесь произвести ремонт нерабочего изделия самостоятельно.

Изготовитель: «Arcelik A.S.»

Юридический адрес: Караач Джаддеси № 2-6 34445 Сютлюдже Стамбул, Турция  
(Karaagac Caddesi No:2-6 Sutluce, 34445, Turkey)

Произведено в Турции

Импортер на территории РФ: ООО «Ай Эйч Пи Апплаенсес Сейлс»

Юридический адрес: РФ, 125040, г. Москва, вн.тер.г. муниципальный округ Беговой,  
Ленинградский пр-кт, д. 15, стр. 10, этаж 1

Информацию о сертификации продукта Вы можете уточнить, позвонив на горячую  
линию

8-800-3333-887

Дата производства включена в серийный номер продукта, указанный на этикетке,  
расположенной на продукте, а именно: первые две цифры серийного номера  
обозначают год производства, а последние две – месяц. Например, "10-100001-05"  
обозначает, что продукт произведен в мае 2010 года.



