



EAC

TRACK 6 TURBO

ELECTRONICS



Получить
подробную
информацию
о товаре

Руководство пользователя



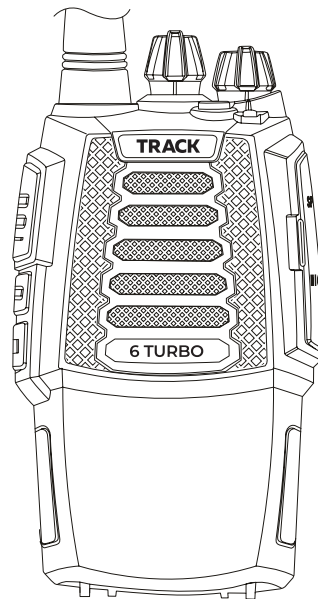
Пыле и влагозащита
уровня IP66



Li-ion аккумулятор
3200 мАч



Выходная мощность



Уважаемый покупатель!

Благодарим за приобретение радиостанции Track 6 Turbo. Мы надеемся, что эта лёгкая в использовании радиостанция обеспечит надёжную устойчивую связь.

Мы приложили все усилия для достижения точности и полноты данного руководства, но не несем никакой ответственности за любые возможные упущения и ошибки печати. Для улучшения работы устройства: технические характеристики, внешний вид устройства и комплектация могут быть изменены без предварительного уведомления. Все иллюстрации, приведённые в данной инструкции, являются схематическими изображениями объектов и могут отличаться от их реального внешнего вида. Описание носит справочный характер и не может служить основанием для претензий и рекламаций.

Читайте внимательно инструкцию по эксплуатации, чтобы извлечь максимум удобства и пользы при работе с этой рацией.

Меры предосторожности

- Доверяйте обслуживание только квалифицированным специалистам.
- Держите радиостанцию и аксессуары в недоступном для детей месте.
- Не пытайтесь открыть или изменить радиостанцию без разрешения. Непрофессиональное вмешательство может привести к повреждению.
- Используйте оригинальный аккумулятор и зарядное устройство, чтобы избежать повреждений.
- Используйте только одобренные компанией Track Electronics антенны.
- Не подвергайте рацию воздействию прямого солнечного света и не размещайте её вблизи нагревательных приборов. Высокая температура сокращает срок службы устройства.
- Не помещайте рацию в очень пыльное, сырое или влажное место, или на неустойчивую поверхность. Не используйте химикаты и моющие средства при уходе за рацией.
- Не используйте передатчик без антенны.
- При использовании этой рации мы рекомендуем передачи в течение 1 минуты, затем прием в течение 4 минут. Непрерывная передача в течении длительного времени или работа при использовании высокой мощности может вызвать нагревание задней панели радиостанции.
- Не размещайте радиостанцию в непосредственной близости от изделий из пластика.
- При возникновении постороннего запаха или дыма, исходящего от радиостанции, пожалуйста, выключите питание и снимите аккумулятор.
- При использовании аксессуаров других производителей бесперебойная работа радиостанции не гарантируется.
- Перед программированием ознакомьтесь с техническими данными и запишите данные сигналов диапазонов.

Содержание

- 04** | **Распаковка и комплектация**
- 06** | **Использование аккумулятора**
- 07 | Заряд аккумулятора
- 07 | Зарядное устрой
- 08 | Процесс зарядки
- 09 | Процесс заряда и состояние индикатора
- 09 | Пояснения к процессу зарядки
- 10 | Хранение аккумулятора
- 11** | **Подготовка к работе**
- 12 | Установка и снятие аккумулятора
- 13 | Установка/снятие антенны
- 13 | Установка/снятие защелки для ношения на поясе
- 13 | Установка дополнительного динамика/микрофона
- 14** | **Знакомство с устройством**
- 15 | Внешний вид и основные элементы управления
- 17 | Звуковая и световая индикация
- 18 | Функции программируемых кнопок
- 19** | **Основные функции**
- 23** | **Продвинутые функции**
- 32** | **Технические характеристики**
- 33** | **Гарантийный талон**



Распаковка и комплектация

Профессиональная радиостанция

Осторожно распакуйте радиостанцию. Проверьте наличие стандартных аксессуаров прежде чем выбросить упаковку. Если не хватает каких-то принадлежностей или они повреждены, напишите рекламацию.

Состав комплекта

- Радиостанция Track 6 Turbo
- Антенна
- Аккумуляторная батарея
- Интеллектуальное зарядное устройство-подставка
- Сетевой адаптер
- Клипса
- Руководство пользователя с гарантийным талоном



Использование аккумулятора

Профессиональная радиостанция

Заряд аккумулятора

Аккумуляторная батарея поставляется незаряженной. Перед использованием зарядите её. Новая батарея при первой зарядке может не показать номинальную емкость. Для достижения номинальной емкости следует повторить цикл заряд-разряд 2-3 раза. Если время работы полностью заряженного аккумулятора невелико, пришло время его менять.

Зарядное устройство

Используйте для заряда батареи только зарядное устройство, идущее в комплекте с этой рацией. Если после установки аккумулятора станция показывает низкий заряд (мигание красного индикатора и голосовое уведомление), зарядите батарею.



Примечания:

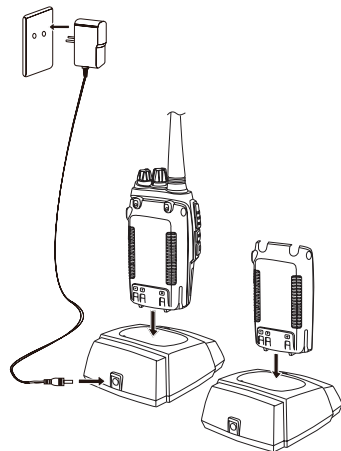
1. Не замыкайте клеммы аккумулятора и не располагайте его рядом с источником огня.
2. Заряд аккумулятора следует производить при температуре окружающей среды 5- 40°C. Зарядка вне этого диапазона температур может привести к неполному заряду аккумулятора.
3. Заряжайте батарею только при выключенной рации, в противном случае возможна неправильная зарядка.
4. Так же во избежание проблем с корректностью заряда, не отключайте питание и не доставайте батарею во время заряда.
5. Не пытайтесь заново зарядить полностью заряженную батарею, это может привести к сокращению её ресурса или к выходу из строя.
6. Не пытайтесь зарядить батарею, если она или сама рация влажные. Для начала высушите устройства.

Примечания:

1. Если заряжать включенную рацию с установленным в нем аккумулятором, индикатор не станет зеленым.
2. Правильная индикация возможна только при заряде выключенной станции.
3. Не допускайте соприкосновения контактов батареи с металлическими предметами и не храните её в металлическом контейнере.

Процесс зарядки:

1. Вставьте адаптер питания в розетку, и подсоедините к зарядному стакану. Индикатор сначала будет оранжевым (примерно 1с), затем станет зеленым – это состояние ожидания заряда.
2. Положите батарею или радиостанцию с аккумулятором в зарядный стакан. Убедитесь, что имеет место надежный контакт клемм устройства в зарядном стакане. Индикатор начнет мигать красным цветом- это состояние предзаряда.
3. Примерно через 5 мин индикатор перестанет мигать – это состояние нормального заряда.
4. Для полного заряда требуется примерно 6,5 ч.
5. Когда включится зеленый индикатор, значит, что зарядка завершена. Достаньте батарею (или рацию) из зарядного стакана.



Процесс заряда и состояние индикатора

Индикатор	Тестирование при включении	Батарея не установлена	Предзаряд	Зарядка	Полностью заряжен	Проблема
Статус	Оранжевый (около 1 сек)	Зеленый	Мигание красным (около 5 мин)	Красный	Зеленый	Мигание красным долгое время

Примечание:

«Проблема»- значит либо перегрелся аккумулятор, либо имеет место короткое замыкание в батарее или рации, либо батарею пора менять.

Пояснения к процессу зарядки

1. Тестирование при включении. При подключении питания к зарядному стакану оранжевый индикатор будет мигать примерно 1 секунду и выключится. Устройство перейдет в состояние «Готов к заряду». Это означает, что зарядный стакан прошел все встроенные тесты и может нормально заряжать батарею. Если индикатор продолжает светить оранжевым или мигать красным, значит самотестирование не пройдено.
2. Предварительный заряд. Если красный светодиод мигает когда батарея установлена в зарядный стакан – это означает что остаточное напряжение на батарее слишком низкое и устройство предзаряжает аккумулятор малым током – статус «предзаряда». Зарядное устройство автоматически перейдет в состояние нормального заряда, когда аккумулятор достигнет определенного напряжения.

**Примечание:**

Предварительный заряд не может продолжаться более 30 минут. Если красный индикатор продолжает мигать после 30 минут, это означает, что зарядное устройство не заряжает аккумулятор. Проверьте исправность и аккумулятора и зарядного устройства.

Хранение аккумулятора

1. Если не планируете долгое время пользоваться батареей, оставьте примерно половину заряда.
2. Хранить аккумуляторы следует при низкой температуре и низкой влажности (в сухом месте).
3. Избегайте нагрева и прямых солнечных лучей.

**Предупреждения:**

1. Не допускайте короткого замыкания на батарее.
2. Не пытайтесь вскрыть корпус батареи.
3. Не собирайте батарею в опасных условиях, любая искра может привести к взрыву.
4. Не храните батарею при повышенной температуре и не бросайте в огонь, это может привести к взрыву.

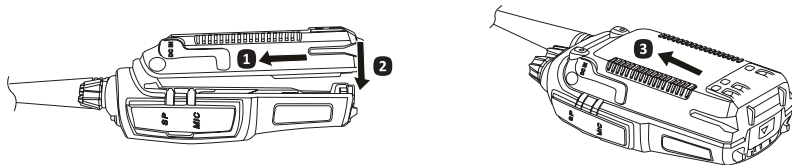


Подготовка к работе

Профессиональная радиостанция

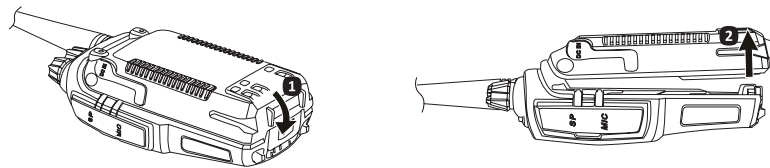
Установка аккумулятора

1. Совместите две канавки аккумулятора с направляющими на задней стороне рации и задвиньте его.
2. Нажмите на нижнюю часть батареи до защелкивания.



Снятие аккумулятора

1. Для снятия батареи нажмите на защелку.



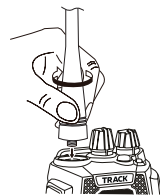
Установка/снятие антенны

Для установки или снятия антенны удерживайте её за основание. При установке антенны закрутите её по часовой стрелке до упора на антенный разъём, расположенный в верхней части радиостанции. Снятие антенны выполняется в обратном порядке.



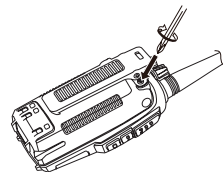
Примечание:

Антенна не является ни ручкой, ни фиксатором кольца для ключей, ни точкой присоединения динамика/микрофона. Использование антенны в этом качестве может повредить её и ухудшить работу радиостанции.



Установка/снятие защелки для ношения на поясе

Приложите защелку к соответствующим выемкам на задней стороне прибора и прикрутите.



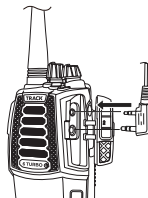
Установка дополнительного динамика/микрофона

Откройте крышку разъема MIC-SP, а затем вставьте штекер динамика/микрофона в разъем MIC-SP.



Примечания:

1. Для сохранения водонепроницаемости рации всегда закрывайте разъем для микрофона крышкой.
2. При использовании микрофона рация перестает быть влагозащищенной.

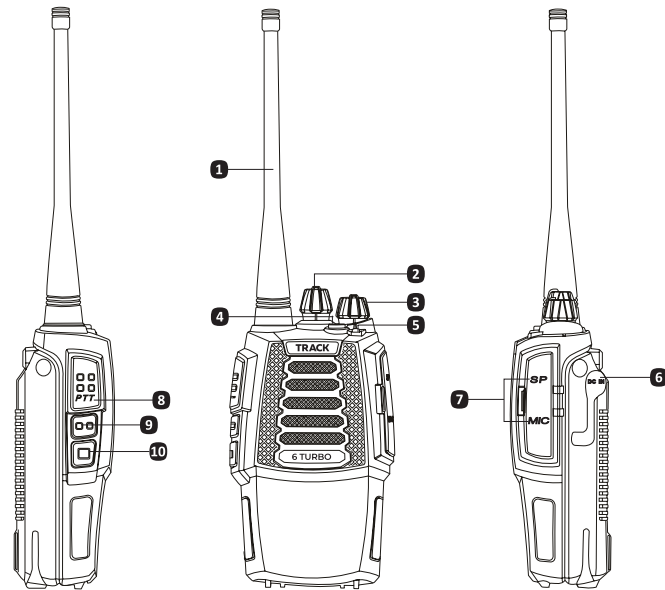




Знакомство с устройством

Профессиональная радиостанция

Внешний вид и основные элементы управления



- 1 Антенна**
- 2 Ручка выбора каналов**
- 3 Регулятор громкости/выключатель**

Для включения станции поверните по часовой стрелке. После включения продолжайте вращать по часовой стрелке до достижения оптимальной громкости.

- 4 Кнопка аварийной сигнализации**

Для включения этой функции в режиме standby, нажмите и удерживайте кнопку в течение 3 сек.. Для выключения функции – выключите рацию.

- 5 Световой индикатор**

- 6 Гнездо подключения автомобильного зарядного устройства**

Для заряда аккумулятора от прикуривателя используйте только специальный адаптер CPL03.

- 7 Разъем для подключения микрофона и программатора**

- 8 Кнопка PTT.**

Для вызова (включения режима передачи), нажмите и удерживайте эту кнопку.
Для переключения в режим приема – отпустите.

- 9 Программируемая кнопка PF1**

Возможно назначение одной из множества функций.

- 10 Программируемая кнопка PF2**

Возможно назначение одной из множества функций.

Звуковая и световая индикация

Предупреждение о низком напряжении питания	Звуковые сигналы с интервалом 60 секунд и мигание красного индикатора
Режим передачи или чтение программатором	Красный индикатор включен постоянно
Режим приёма или запись данных программатором	Зеленый индикатор включен постоянно
Режим сканирования	Мигание зеленого индикатора каждую секунду
Заряд аккумулятора	Оранжевый индикатор включен в течении всего времени заряда
Принят и распознан DTMF	Звуковое или вибро подтверждение (вибровывозов – опционально)
Нажатие клавиши	Звуковое подтверждение при вызове функции, двойной «пик» при выходе

Функции программируемых кнопок

Нажатие PF1	Опрос состояния батареи
Нажатие PF2	Выключение шумоподавителя
Нажатие и удержание на 1 сек PF1	Режим сканирования
Нажатие и удержание на 1 сек PF2	Мощность текущего канала
Нажатие и удержание на 3 сек PF1	Включение или выключение функции VOX
Нажатие и удержание на 3 сек PF2	Опрос текущего уровня VOX
Нажатие клавиши	Звуковое подтверждение при вызове функции, двойной «пик»при выходе

Можно определить для каждой из программируемых кнопок любую из следующих функций:

1. Выключение шумоподавителя
2. Монитор
3. Мощность текущего канала
4. Режим сканирования
5. Реверс частот
6. Функция Talk Around
7. Опрос состояния батареи
8. CALL1
9. CALL2
10. Временное удаление канала с помехами
11. Переключения выходной мощности передатчика
12. Включение шумоподавителя микрофона (опционально)



Основные функции

Профессиональная радиостанция

Включение/выключение

Для включения прибора поверните ручку (power/volume) по часовой стрелке до щелчка. Для выключения – аналогично против часовой стрелки.

Опрос состояния батареи

В режиме standby, нажав на программируемую кнопку «Опрос состояния батареи» получим примерное значение емкости аккумулятора по 10-уровневой шкале (большее значение соответствует большей емкости, 10 – полностью заряжен). Если емкость снижается до уровня 1 (примерно 6,0 В), будет мигать красный индикатор и станция автоматически переключится в режим TX Off (блокировка передачи).

Пропущенные вызовы

Эта функция используется для напоминания о не принятых вызовах. При вызове (с помощью программируемой кнопки) функции CALL, рация передает сигнал вызова. Когда другие станции получают этот сигнал, они будут выдавать соответствующий, заранее запрограммированный, сигнал.

Существует 5 сигналов пропущенного вызова: вибро, звонок (аккорд1), звонок (аккорд2), вибро + звонок (аккорд1), вибро + звонок (аккорд2). Значение по-умолчанию: звонок (аккорд1).



Примечание:

Вибровывоз – опциональная функция. При её отсутствии – напоминание только звуковыми сигналами.

Регулировка громкости

Осуществляется при включенной радиостанции ручкой 3. Для увеличения громкости вращайте ручку по часовой стрелке, для уменьшения – против. Для того чтоб услышать сигнал, удобно, используя программируемые кнопки, временно отключайте шумоподаватель.



Примечание:

Отключение шумоподавателя позволит слышать сигнал на фоне шумов, это удобно для установки оптимального уровня громкости.

Переключение каналов

Осуществляется в режиме standby ручкой 2.



Примечание:

Рация выдаст голосовое предупреждение, если текущий канал свободен.

Выбор группы

Всего трансивер имеет 128 каналов, которые поделены на 8 групп по 16 каналов. После того как выбран первый канал (ручка 2 в положении 1), нажмите и удерживайте кнопку PF2 при включении рации до тех пор, пока не услышите звуковой сигнал. Рация сообщит номер текущей группы. В этот момент для переключения групп используйте ручку переключения каналов (2).

Приём

Вы можете слышать вызов передающей стороны, когда выбран канал на котором вы работаете. При этом будет включаться зеленый индикатор.

 **Примечания:**

1. Вы не сможете принимать вызовы, если установлен слишком высокий уровень шумоподавителя.
2. Если на выбранном канале запрограммирован какой либо код (CTCSS или DCS), вы услышите вызов, только при совпадении соответствующего кода.

Передача

Перед началом передачи проведите мониторинг канала (временным отключением шумоподавителя программируемой кнопкой) и убедитесь, что канал не занят. Теперь нажмите кнопку РТТ и говорите. Оптимальное расстояние от рации до рта – примерно 2,5 – 5 см.

 **Примечание:**

Удерживайте кнопку РТТ все время передачи (будет гореть красный индикатор). Для переключения в режим приема отпустите РТТ.

Аварийная сигнализация

Для включения аварийной сигнализации нажмите и удерживайте кнопку (4) в течение 3 сек. После запуска функции рация будет издавать характерный звуковой beep, и передавать аварийный сигнал корреспондентам. Для отключения функции «аварийная сигнализация» выключите станцию и включите снова.

 **Примечание:**

По-умолчанию эта функция выключена. Если требуется, активируйте функцию путем программирования.



Продвинутые функции

Профессиональная радиостанция

Включение/выключение функции VOX (голосовое управление)

Когда функция VOX включена, рация будет переключаться на передачу по голосу, без использования кнопки РТТ. Для включения функции VOX, в режиме standby нажмите и удерживайте кнопку PF1 более 3 сек.. При включении VOX получите звуковое подтверждение (beep). Для выключения VOX повторите то же самое (до звукового сигнала), либо выключите станцию и включите снова.



Примечание:

Путем программирования «активируйте» функцию VOX, в противном случае все вышеописанное работать не будет.

Установка уровня VOX

Эта функция используется для установки уровня громкости срабатывания VOX. Возможные значения уровня VOX (1- 9) устанавливаются путем программирования. Большему уровню соответствует большая громкость.



Примечание:

Сначала «активируйте» функцию VOX (см. пред. примечание).

Задержка отключения VOX

Если трансивер будет переключаться на прием сразу после окончания передачи, возможна ситуация, что конец передаваемой информации не будет полностью принят. Для решения этой проблемы возможна установка времени задержки переключения. Возможное значение (0,3 – 3 сек) можно установить путем программирования.

Звуковое подтверждение VOX

Когда включена эта функция, перед началом передачи по VOX будет звуковое оповещение, чтобы напомнить пользователю, что начата работа в эфире.

Уровень шумоподавителя

Эта функция устанавливает значение интенсивности принимаемого сигнала, который можно будет услышать, и при котором будут проходить вызовы. Возможные значения (0- 9) устанавливаются путем программирования. Значению 0 соответствует фактически выключенный шумодав.

Блокировка рации

Включите эту функцию, чтоб предотвратить любые непреднамеренные действия. Нажмите и удерживайте кнопку Аварийной Сигнализации при включении рации и отпустите после звукового сигнала beep. Все, блокировка включена. Для отключения блокировки повторите вышеописанные действия (в конце два сигнала beep).



Примечание:

Путем программирования можно назначить эту функцию кнопке PF1 или PF2.

Отключение шумоподавителя

Отключение шумодава осуществляется в режиме standby программируемой кнопкой (PF1 или PF2, см. «функции программируемых кнопок»). Теперь вы можете слышать фоновые шумы. Для включения шумоподавителя повторите те же действия. Функция полезна при необходимости принять крайне слабые сигналы.

Монитор

Для включения режима «монитор» используйте программируемые кнопки (PF1 или PF2, см. «функции программируемых кнопок»). Подтверждение – один звуковой сигнал. В этом режиме рация будет игнорировать коды CTCSS/DCS и прослушивать сигналы других станций пока на канале есть поднесущая. Для отключения функции «монитор» используйте ту же кнопку (подтверждение отключения – два звуковых сигнала).

Мощность текущего канала

Функция «запрос мощности текущего канала» вызывается программируемой кнопкой. При этом рация сообщит значение вых. мощности текущего канала.

Переключение вых. мощности

Аналогично, переключение выходной мощности передатчика для текущего канала осуществляется соответствующей программируемой кнопкой. При переключении рация «сообщит» выбранное значение.

Режим сканирования

Используется для мониторинга каналов текущей группы. Для запуска сканирования в режиме standby нажмите соответствующую программируемую кнопку (подтверждение запуска – звуковой сигнал). Во время сканирования будет мигать зеленый индикатор. Когда будет найден канал с сигналом, рация временно остановится на этом канале, и пока не пропадет сигнал, светодиод будет светить постоянно. Повторный вызов этой функции прекратит сканирование (два звуковых сигнала) и станция переключится на рабочий канал.

Реверс частот

При включении этой функции (подтверждение – звуковой сигнал) меняются местами частоты приема и передачи текущего канала (в том числе предустановленные коды CTCSS/DCS). Отключение реверса частот той же кнопкой (подтверждение – два звуковых сигнала).

Функция Talk Around

При работе этой функции передача осуществляется на частоте приема. Включение/ выключение функции осуществляется соответствующей программируемой кнопкой.

Примечание: При включенной функции Talk Around радиостанция не может связываться с другими станциями через репитер.

Вызывной сигнал CALL1, CALL2

Эта функция дает возможность в режиме standby передать с помощью одной из запрограммированных кнопок (для CALL1 и CALL2) заранее заданный (так же путем программирования) DTMF сигнал.

Шумоподаватель микрофона (опционально).

Суть функции – снижать уровень шумов микрофона, которые могут попадать в эфир. Полезна при работе в сильно зашумленных местах.

Функцию, как обычно, требуется «активировать» и назначить какой-либо из программируемых кнопок путем программирования.

Кодирование/декодирование CTCSS/DCS

Когда включена эта функция, вы можете слышать и принимать вызовы, только при совпадении кодов CTCSS/DCS. Вызовы станций, даже работающих на том же канале, с другими значениями кодов или вообще без кодировки, вы принимать не будете.

Существует 50 значений тонального кода CTCSS (67.0 – 254.1 Гц). При этом возможно самостоятельно определить эти кодировки в интервале 50 – 260 Гц с шагом 0.1 Гц.

Существует 232 цифровых кода DCS (017N – 765L).

Оptionальный сигнал DTMF

Возможно определить сигнал DTMF для каждого канала путем программирования.

Эта функция сходна кодированию CTCSS/DCS и реализует такие функции как: Селективный вызов, Групповой вызов, PTT ID, удаленное отключение и включение.

1. PTT ID: Если для канала определен PTT ID, эта информация будет передаваться при работе на канале при нажатии и отпуске PTT. Станции, имеющие аналогичную функцию и дисплей, будут отображать этот PTT ID (идентификатор вызывающего абонента) при принятии вызова.

2. Путем программирования вы можете создать группы и организовать групповые вызовы по шаблону (DTMF символы A, B, C, D, “*”, “#”).

Теперь вызывающая сторона может вызывать различные группы путем передачи различных групповых кодов. Когда принимающая сторона получает ID код, одна или все символы кода сравниваются с шаблоном, на основании чего происходит или не происходит ответ на вызов. Таким образом реализуются групповые или селективные вызовы.

Пример:

Групповой код: C

Станция	A	B	B	Г
Код	123	223	235	355

Если вызывающая сторона использует при вызове код C23, ответят станции A и B.

Если вызывающая сторона использует при вызове код CC5, ответят станции B и Рация Г.

Если вызывающая сторона использует при вызове код CCC, ответят все станции.

Рация имеет 16 групп DTMF кодов, которые можно достаточно гибко запрограммировать и использовать.

Установка сочетания сигналов CTCSS/DCS и DTMF

Можно установить логику сочетания сигналов CTCSS/DCS и DTMF (путем программирования).

AND: Станция отвечает на поступающие вызовы только при совпадении и кодировки CTCSS/DCS и сигнала DTMF.

OR: Станция отвечает на поступающие вызовы при совпадении любого из этих сигналов.

Расширение частотного диапазона

Путем программирования частотный диапазон рации может быть расширен до интервала 400 – 520 МГц.

Ограничение времени передачи (TOT)

Цель этой функции – ограничить время непрерывной передачи на канале (предотвращает быстрый разряд аккумулятора и возможный перегрев выходного каскада). При превышении определенного заранее времени, станция отключит передачу и оповестит звуковым сигналом. Сама функция TOT и максимальное время работы на передачу задаются путем программирования.

Голосовое подтверждение

Суть функции – голосовое оповещение о вызываемых функциях, их значениях, ошибках и т.д. Возможно голосовое подтверждение на английском и китайском языках. Настроить работу этой функции можно путем программирования.

Режим энергосбережения

При включенной функции станция будет снижать потребление энергии в состоянии бездействия: не принимается никакой сигнал, не производятся никакие действия и т.д.

Вкл/выкл. Функции ресет

Путем программирования можно разрешить/запретить использование функции Reset, которая позволяет вернуть заводские настройки прибора.

Восстановление заводских настроек

Восстановить заводские настройки имеет смысл, когда станция начинает работать неадекватно и т.д. Для этого при выключенной рации нажмите и удерживайте кнопки PTT и PF2 более 3 сек, затем отпустите. Признаком восстановления заводских настроек будет сообщение номера текущего канала.



Примечание:

Функция должна быть включена путем программирования. См. пред. пункт.

Временное удаление канала с помехами

Эта функция позволяет временно удалить канал с помехами (или занять канал) в списке сканирования. Когда сканирование дойдет до канала, вызовите функцию «временное удаление...» (см. «функции программируемых кнопок»), подтверждение – звуковой сигнал beep, все, теперь канал из удален из списка сканирования до следующего включения станции.

Функция полезна в случае, когда сканирование постоянно останавливается на канале без сигнала, но с высоким уровнем помех. Приоритетный канал не может быть удален из списка сканирования подобным образом. Когда в списке сканирования осталось 1 или 2 канала функция недоступна. Чтоб вернуть все удаленные каналы обратно, выключите станцию и включите снова.



Технические характеристики

Профессиональная радиостанция

Основные		
Модель	Track 6 Turbo V	Track 6 Turbo U
Диапазон частот	136-174 МГц	400-480 МГц
Число каналов	128 (8 групп по 16 каналов)	
Шаг каналов	12.5 кГц / 25 кГц	
Вид модуляции	FM	
Стабильность частоты	±2.5 ppm	
Напряжение питания	7.4 В DC ±20%	
Ёмкость аккумулятора	3200 мАч	
Степень защиты	IP66	
Интервал температур	-30°C ~ +60°C	
Габариты	123x66x39 мм	
Масса	267 г	

Приёмник	
Чувствительность (12 дБ СИНАД)	≤0.25 мкВ
Искажение звука шумом	≤5%
Мощность аудио	1 Вт
Передатчик	
Выходная мощность	9 Вт
Уровень побочных излучений	≤ 60 дБ
Нестабильность частоты не хуже	0.00025%
Искажение звука шумом	≤5%

Гарантийный талон

TRACK 6 TURBO

Компания Track Electronics
track-electronics.ru

Серийный номер

Торговая организация и ее печать

М.П.

ФИО покупателя

*Гарантийный срок составляет 12 месяцев со дня приобретения.

Гарантийный талон заполнен полностью, серийный номер изделия соответствует указанному в талоне, претензий к внешнему виду и комплектации не имею.

Дата покупки

Подпись
