

Instructions Manual

Manuel d'Instructions

Bedienungsanleitung

Gebruiksaanwijzing

Manual de instrucciones

Εγχειρίδιο οδηγιών

Руководство по эксплуатации

Instrukcja Obsługi

Naudojimosi instrukcija

Instrukcijas Grāmata

Kasutusjuhend

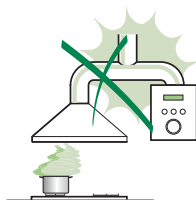
Felhasználói Kézikönyv

СОВЕТЫ И РЕКОМЕНДАЦИИ

- △ В Инструкциях по эксплуатации описаны различные модели прибора. Поэтому вы можете встретить описание некоторых характеристик, не относящихся к приобретенному вами прибору.

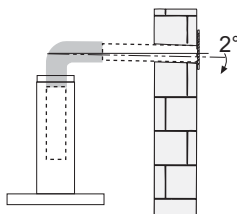
УСТАНОВКА

- Изготовитель не несет ответственность за убытки, возникающие в результате неправильной установки или эксплуатации прибора.
- Безопасное расстояние между варочной панелью и всасывающей вытяжкой должно быть не менее 650 мм (некоторые модели можно устанавливать ниже; см. раздел, посвященный рабочим размерам и операциям по установке прибора).



- Проверьте соответствие напряжения сети указанному на табличке, закрепленной внутри вытяжки.
- Для приборов класса I проверьте, чтобы в электрической сети вашего дома была предусмотрена соответствующая система заземления. Соедините вытяжку с дымоходом с помощью трубы минимального диаметра 120 мм. Труба для отведения дыма должна быть как можно короче.
- Не соединяйте всасывающую вытяжку с дымоходами, по которым выводится дым, образующийся в процессе горения (например, отопительные котлы, камины и проч.).

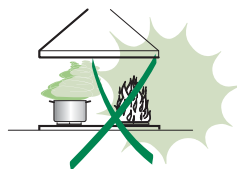
- Если вытяжной аппарат используется в сочетании с приборами, работающими не от электрического тока (например, газовые приборы), помещение должно хорошо проветриваться во избежание обратного потока отходящих газов. Для притока в помещение свежего воздуха на кухне должно быть предусмотрено выходящее на улицу окно. При пользовании кухонной вытяжкой в сочетании с приборами, работающими не от электрического тока, отрицательное давление в помещении не должно превышать 0,04 мбар с тем, чтобы дым не всасывался вытяжкой обратно в помещение.
- Во избежание опасности в случае повреждения кабеля питания, он должен быть заменен изготовителем или специалистами отдела технического обслуживания.



- Если в инструкциях по установке газовой плиты сказано, что расстояние до вытяжки должно быть больше указанного выше, следует придерживаться предписанных размеров. Соблюдайте все нормативные требования по отведению отработанного воздуха.
- Используйте только винты и метизы, пригодные для установки вытяжки. **Предупреждение:** использование винтов и зажимных устройств, не соответствующих указаниям данных инструкций, может привести к возникновению опасных ситуаций и к электрическим ударам.
- Соедините вытяжку с сетью питания с помощью двухполюсного выключателя с минимальным разведением контактов 3 мм.

ЭКСПЛУАТАЦИЯ

- Всасывающая вытяжка предназначена только для применения в быту для удаления из кухни запахов от готовки.
- Никогда не пользуйтесь вытяжкой в иных целях, отличных от тех, для которых она предназначена.
- Никогда не оставляйте высокое пламя под вытяжкой, находящейся в работе.
- Регулируйте силу пламени таким образом, чтобы оно оставалось под дном емкости для готовки и не вырывалось за его пределы.
- При готовке во фритюрнице постоянно следите за ее работой: сильно нагретое масло может воспламениться.
- Не готовьте блюда фламбе под вытяжкой: опасность возникновения пожара.
- Прибором могут пользоваться дети старше 8 лет и лица с ограниченными психическими, физическими и сенсорными способностями, а также не имеющие достаточного опыта и знаний, но только под присмотром ответственных лиц и при условии, что они обучены безопасной эксплуатации прибора и знают о связанных с его неправильным использованием опасностях. Следите, чтобы дети не играли с прибором. Очистку и уход за прибором должен обеспечивать пользователь, такие действия могут выполнять и дети, но только под надзором взрослых.




- “ **ВНИМАНИЕ:** доступные части вытяжки могут сильно нагреваться во время работы газовых приборов.

УХОД

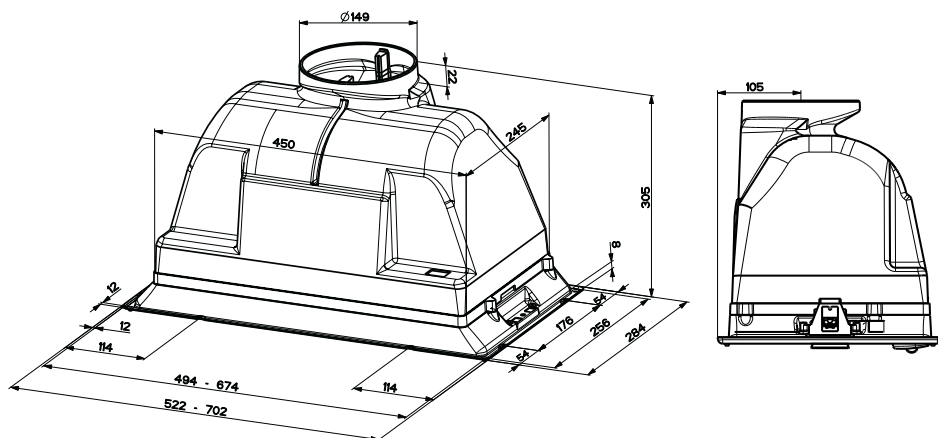
- Перед выполнением любой операции по очистке и уходу выключите или отсоедините прибор от электрической сети.
- Очищайте и/или заменяйте фильтры по истечении указанного периода времени (опасность возникновения пожара).
- Жировые фильтры необходимо очищать раз в 2 месяца работы или чаще в случае очень интенсивного использования прибора; жировые фильтры можно мыть в посудомоечной машине.
- Фильтр на активированном угле нельзя мыть и восстанавливать, его следует менять примерно раз в 4 месяца работы или чаще в случае очень интенсивного использования прибора.
- "Опасность возникновения пожара, если очистка прибора не выполняется в соответствии с инструкциями".
- Очищайте вытяжку влажной тряпкой, смоченной в нейтральном жидком моющем веществе.



Символ  на изделии или на упаковке указывает, что прибор нельзя выбрасывать, как обычный бытовой мусор. Прибор, подлежащий уничтожению, необходимо сдать в специальный сборный пункт для повторного использования электрических и электронных компонентов. Пользователь, правильно сдающий прибор на переработку, помогает предотвратить потенциальные негативные последствия для окружающей среды и для здоровья людей, возникающие в случае неправильного его уничтожения. За более подробной информацией о вторичном использовании прибора обращайтесь в городской совет, в местную службу по переработке отходов или в магазин, где прибор был приобретен.

ХАРАКТЕРИСТИКИ

Габариты

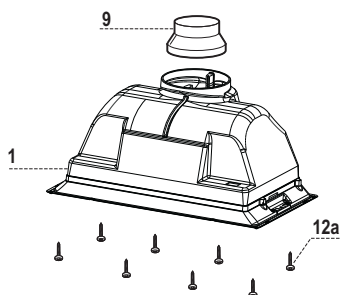


Части

Об.	Кол.	Части изделия
1	1	Корпус вытяжки в комплекте с устройствами управления, освещением, фильтрами
9	1	Переходный фланец \varnothing 150-120 мм

Об.	Кол.	Установочные компоненты
12a	8	Винты

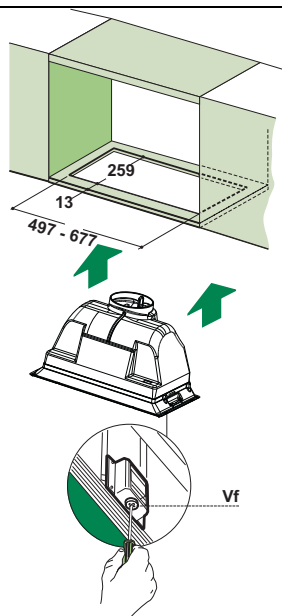
Кол.	Документация
1	Руководство по эксплуатации



УСТАНОВКА

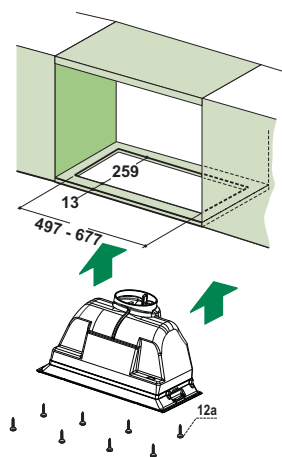
КРЕПЛЕНИЕ ЗАЩЕЛКАМИ

- Вытяжка может быть закреплена прямо к нижней стороне полок боковыми опорами с защелками.
- Сделать, как показано, пазы на нижней стороне полки.
- Вставить вытяжку и защелкнуть боковые опоры на защелках.
- Окончательно закрепить вытяжку винтами **Vf**, находящимися под прибором.



КРЕПЛЕНИЕ ЗАЩЕЛКАМИ

- Вытяжка может быть закреплена прямо к нижней стороне полок (минимум 650 мм от плиты) боковыми опорами с защелками.
- Сделать, как показано, пазы на нижней стороне полки.
- Закрепить входящими в комплект 8 винтами **12a**.

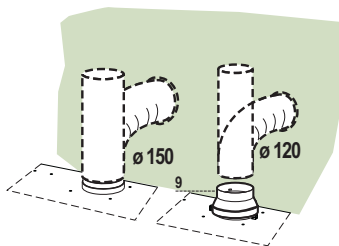


Соединения

ВЫПУСК ВОЗДУХА ИЗ ВСАСЫВАЮЩЕЙ ВЫТЯЖКИ

Для установки всасывающей вытяжки соединить ее с выпускной трубой жесткой или гибкой трубкой диаметром 150 или 120 мм, тип которой может выбрать монтажник.

- Для соединения трубкой Ø 120 мм вставить переходный фланец 9 в выпускное отверстие корпуса вытяжки.
- Закрепить трубку соответствующими трубными зажимами. Необходимый крепежный материал не входит в комплект.
- Вынуть фильтры от запахов на активном угле.

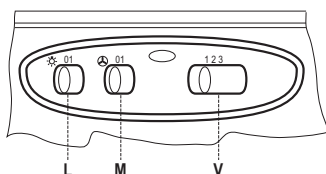


ВЫПУСК ВОЗДУХА ИЗ ФИЛЬТРУЮЩЕЙ ВЫТЯЖКИ

- Соедините фланец с выпускным отверстием в полке над вытяжкой жесткой или гибкой трубкой Ø 120 или 150 мм.
- Для соединения с трубкой Ø 120 мм вставьте переходный фланец 9 в выпускное отверстие в корпусе вытяжки.
- Закрепите трубку специальными трубными зажимами. Необходимый материал не входит в комплект поставки.
- Проверьте наличие фильтров против запахов на активированном угле.

ЭЛЕКТРИЧЕСКОЕ ПОДКЛЮЧЕНИЕ

- Соединить вытяжку с сетевым напряжением, установив двухполюсный выключатель с разведением контактов не менее 3 мм.



L Освещение Включает и выключает осветительное оборудование

M Мотор Включает и выключает мотор всасывания

V Скорость Регулирует рабочую скорость:

1. Минимальная скорость - пригодна для непрерывной смены воздуха при наличии малого количества пара от готовки; отличается бесшумностью работы.

2. Средняя скорость - пригодна для наибольшей части условий эксплуатации благодаря отличному соотношению двух показателей: пропускная способность обработанного воздуха и уровень шума.

3. Максимальная скорость - пригодна для обработки наибольших испарений от готовки даже в течение длительного времени.

Противоожировые фильтры

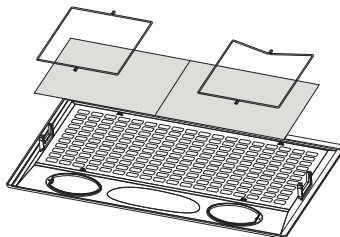
ОЧИСТКА САМОНЕСУЩИХ МЕТАЛЛИЧЕСКИХ ПРОТИВООЖИРОВЫХ ФИЛЬТРОВ

- Такие фильтры можно мыть в посудомоечной машине не реже одного раза в 2 месяца или даже чаще в случае особо интенсивного использования вытяжки.
- Вынуть фильтры по очереди, отсоединив соответствующий крепеж.
- Помыть фильтры, следя за тем, чтобы ни не сгибались, и просушить их, прежде чем поставить на место.
- Установить фильтры так, чтобы ручка была повернута наружу, где она видна.



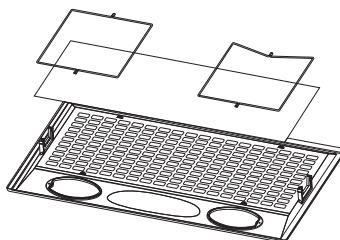
ОЧИСТКА МНОГОСЛОЙНЫХ МЕТАЛЛИЧЕСКИХ ПРОТИВООЖИРОВЫХ ФИЛЬТРОВ

- Такие фильтры можно мыть в посудомоечной машине не реже одного раза в 2 месяца или даже чаще в случае особо интенсивного использования вытяжки.
- Отсоединить опорную решетку фильтров боковыми скользящими ручками.
- Снять проволочные фиксаторы фильтров.
- Вынуть, помыть и просушить фильтры, прежде чем поставить их на место.
- Установить фильтры на опорную решетку, закрепить их проволочными фиксаторами и закрыть решетку.



ЗАМЕНА ПРОТИВООЖИРОВОГО СИНТЕТИЧЕСКОГО ФИЛЬТРА

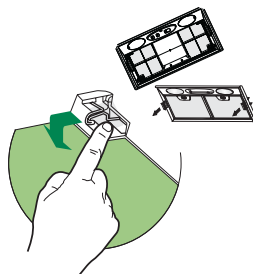
- Такой фильтр нельзя мыть, его следует менять в среднем раз в 2 месяца или даже чаще в случае особо интенсивного использования вытяжки.
- Отсоединить рамку фильтра боковыми скользящими ручками.
- Снять проволочный фиксатор фильтра.
- Вынуть насыщенный синтетический фильтр.
- Закрепить новый синтетический фильтр проволочным фиксатором и закрыть рамку фильтра.



Фильтр против запахов (фильтрующая вытяжка)

ЗАМЕНА УГОЛЬНОГО ФИЛЬТРА

- Этот фильтр не допускает мойки и не используется повторно; он должен заменяться каждые 4 месяца или же чаще в случае очень интенсивного режима пользования вытяжкой.
- Снимите опору фильтров, потянув книзу расположенные по бокам круглые ручки.
- Снимите исчерпавший свой ресурс угольный фильтр, предотвращающий запахи, освободив его из соответствующих держателей.
- Установите новый фильтр, закрепив его держателями в своем гнезде.
- Установите на место металлические жировые фильтры.

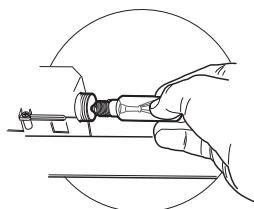


Освещение

ЗАМЕНА ЛАМПОЧЕК

2 лампы 28-40 Вт

- Вынуть металлические противожировые фильтры.
- Отвинтить лампочки и заменить их на новые с такими же характеристиками.
- Установить металлические противожировые фильтры.










Освещение

ЗАМЕНА ЛАМП

Галогенные лампы 20 Вт.

- Снять 2 винта крепления патрона и вынуть его из вытяжки.
- Вынуть из патрона лампу.
- Заменить ее на новую с такими же характеристиками; правильно вставить два штыревых контакта в гнездо лампового патрона.
- Вновь установить ламповый патрон и закрепить его снятыми ранее винтами.



Лампа	Потребление (Вт)	Патрон	Напряжение (В)	Размер (ММ)	Код ILCOS
	28	E14	220 – 240	104 x 35	HSGSB/C/UB-28-220/240-E14
	28	E14	230	85x25	HDG-28-230-E14-25
	20	G4	12	33 x 9	HSG/C/UB-20-12-G4
	35	GU10	230	51 x 50,7	HAGS-35-230-GU10-51/40
	50	GU10	230	51 x 50,7	HAGS-35-230-GU10-51/20
	20	GU4	12	40 x 35	HRGS-20-12-GU4-35/30
	20	GU5.3	12	46 x 51	HRGS-20-12-GU5.3-50/10
	16	G13	95	720 x 26	FD-16/40/1B-E-G13-26/720
	18	G13	57	589,8 x 26	FD-18/40/1B-E-G13-26/600
	9	G23	60 (лампа) 220-240 (пускатель)	167 x 28	FSD-9/27/1B-I-G23
	11	G23	91 (лампа) 220-240 (пускатель)	235,8 x 28	FSD-11/40/1B-I-G23