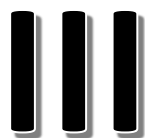


Rocky Boxer



ИНСТРУКЦИЯ ПО ЭКСПЛУАТАЦИИ

Robotic Retailers

www.robotail.ru

8-800-234-33-68

(Бесплатный звонок со всей территории России)

Перед включением обязательно ознакомьтесь с инструкцией!



*Дополнительно
можно установить*



монетоприемник



квитантоприемник



*Терминал
бесконтактной
оплаты*



*GSM модем
NEW*



Тикет-диспенсер

Техподдержка WhatsApp

Запчасти

Видео инструкции



Общее описание

Rocky Boxer – игровой развлекательный аппарат для измерения силы при ударе кулаком. Смысл игры заключается в определении силы, скорости или энергии удара кулаком по мишени. Также автомат способен проверить скорость реакции игрока. Аппарат оснащен фотодатчиком, который фиксирует скорость прохождения груши и выводит результат на дисплей.

Rocky Boxer – это замечательный аттракцион для взрослых и детей. Рекомендуется для установки в торговых и развлекательных центрах. Особенно полезен будет этот автомат для ночных клубов, пивных, спорт баров и ресторанов, так как он служит прекрасным сжигателем адреналина и в значительной степени снижает количество конфликтных ситуаций в заведении.

Автомат отлично стимулирует активность, веселит и развлекает гостей.

Также его можно использовать для проведения разного рода соревнований и розыгрыша призов.

Условия безопасного использования.

При надлежащем использовании, аппарат Rocky Boxer безопасен для игроков и окружающих зрителей. У него стойкая основа - металлический каркас, изготовленная из мягкой кожи груша для удара, защищенный механизм выдачи груши, хорошо освещенное игральное пространство. Не смотря на безопасность изделия, мы рекомендуем принимать дополнительные меры предосторожности во избежание потенциальной ответственности в случае ненадлежащего использования аппарата игроком.

Аттракцион следует регулярно и тщательно осматривать, поддерживать в чистоте и хорошем техническом состоянии.

Важно! Мы рекомендуем разместить четкие и хорошо видимые предупреждения на автомате:

«Если не работает, пожалуйста позвоните (и укажите свой номер телефона)», эта надпись в значительной степени позволит избежать умышленного повреждения аппарата в случае сбоя его работы. Также стоит написать, что в случае получения травм при игре владелец аппарата не несет ответственность.

«Бить только рукой»,

«Запрещено играть в состоянии опьянения»

Более подробную информацию и рекомендации по эксплуатации и установке аппарата вы можете найти на нашем сайте, в разделе часто задаваемых вопросов. www.robotail.ru/company_faq

Запчасти и расходные материалы здесь: <http://robotail.ru/g4193962-zapchasti-rockyboxer>

Также в конце этого раздела с запчастями вы найдете наглядные видео ролики по ремонту и обслуживанию автомата.

Также обязательно посетите наш канал YouTube «Robotic Retailers»

Технические данные

Высота – 210 см

Ширина – 70 см

Глубина – 110 см

Вес 120 кг

Примечание: Во время транспортировки аппарата крышу следует снимать во избежание повреждений. Транспортировка автомата допускается либо в вертикальном положении, либо лежа на задней стенке, тогда автомат опирается на ручку и колеса.

Важно! Со снятой крышей аппарат не будет работать. Так как оптический датчик должен находиться в темноте. Во время эксплуатации крыша должна быть закреплена на аппарате, чтобы защитить его от влияния влаги и пыли.

Электроснабжение \ Электропотребление

Мощность трансформатора	150Вт (±10%)
Пиковое потребление	84,7Вт (±10%)
Режим ожидания	15Вт (±10%)
Среднестатистическое потребление в течении месяца	21,5Вт (15КВт\мес)
Напряжение питания	≈220В (±10%)
Выход трансформатора	≈13,5В (±10%)
Питание микросхем	±5В,12В (±10%)

Плавкие предохранители

На силовой плате автомата (Рисунок 3) размещены плавкие предохранители (3шт по 5А), предохраняющие автомат от коротких замыканий и перегрузок в электросети.

Лампы

В аппарате Rocky Boxer используются два вида ламп:

- маленькие, которые подсвечивают надписи на дисплее 12В;
- большие диодные (12В), которые освещают игровое пространство.

Мы рекомендуем использовать только диодные лампы, так как они не боятся вибрации.

Начало эксплуатации

Установите на аппарат верхнюю крышку. Внимание! Без крышки автомат работать не будет, так как засвечивается оптический датчик.

Подключите шнур питания к аппарату, через несколько секунд аппарат включится. При нормальном включении вы услышите звук? как будто машина завелась. Если на автомате нет оплаченных игр, то он перейдет в демонстрационный режим, на дисплее будет анимация, через заданный в настройках интервал времени будет воспроизводиться рекламный ролик. Аппарат будет проигрывать демонстрационную музыку и проговаривать фразы, чтобы привлечь к себе игроков. Громкость звука и частоту демонстраций можно задать с помощью установок, которые будут описаны в разделе «Программируемые параметры».

На лицевой стороне автомата, сверху Вы увидите кнопку «Start». Если в аппарат внесена оплата, то после нажатия этой кнопки опустится груша и начнется обратный отсчет времени, отведенного для нанесения удара, будет звучать музыкальное сопровождение. Если же оплата не осуществлена, аппарат попросит игрока осуществить оплату и верхний галогенный свет осветит площадку. Кнопку «Start» используют также для переключения пунктов меню в режиме настройки аппарата.

Посредине ниже дисплея размещены две кнопки «MAN\WOMAN» и «GAME». Эти кнопки включаются после внесения оплаты и служат для переключения мужского или женского режимов, а кнопка «GAME» предназначена для смены игры (типа измеряемых параметров). Каждая игра, в зависимости от выбранного женского или мужского режима, снабжена своими комментариями и шутками.

Игра №1 - По умолчанию (после внесения оплаты) на аппарате установлен мужской режим игры и игра №1 – Оценка в баллах. Номер текущей игры отображается на верхнем дисплее.

Игра №2 – Проверка реакции. После опускания груши автомат автоматически выключит дисплей. Через случайный интервал времени (1-5 секунд) будет воспроизведен резкий сигнал и включится дисплей – нанесите удар как можно быстрее после сигнала. На дисплее отобразится время (в миллисекундах) прошедшее от сигнала до удара.

Игра №3 – Скорость сантиметров в секунду. После нанесения удара на дисплее отобразится скорость движения кулака в сантиметрах\секунду.

Игра №4 – После нанесения удара на дисплее отобразится энергия удара, рассчитанная в Джоулях.

Выбор женского режима снижает уровень сложности для игроков женского пола на игре №1. В меню настроек аппарата «Разница между уровнями» позволяет установить разницу между женским и мужским режимами (на сколько аппарат будет подыгрывать девушкам).

Программируемые параметры

Когда аппарат включен, откройте верхнюю дверцу для обслуживания на задней поверхности аппарата и нажмите на кнопку установки «Setup» (маленькая черная кнопка на плате, к которой подключен дисплей), размещенную на материнской плате (Рисунок №1). Плата расположена справа в системном отсеке.

После нажатия кнопки «Setup» аппарат произнесет: «Регуляция громкости» - это свидетельствует о переходе автомат в режим настроек.

Для выхода из режима настроек удерживайте кнопку Старт в течении 5 секунд или еще раз нажмите кнопку Setup.

Примечание: короткие описания настроек (название на дисплее) выводятся на большой цифровой дисплей для трех чисел. Номер настройки (код позиции) выводится на маленький цифровой дисплей для двух чисел. На среднем дисплее отображается значение настраиваемого параметра.

Переключение между настройками производится при помощи кнопки «Start». Нажав кнопку «Start», пользователь может продвигаться от одного параметра к другому. В случае, если Вы пропустили нужную настройку, Вам придется выключить и включить автомат или пролистать все настройки по кругу. Некоторые настройки, например, настройка выдачи призовых билетов, имеют подменю для детальных

настроек. Для перехода в детальные настройки выдачи билетов удерживайте кнопку Старт в течении 3-х секунд. Для выхода из настроек и перехода в режим игры удерживайте кнопку Старт 5 секунд.

Когда выбран нужный параметр настройки можно изменять его значение при помощи двух нижних кнопок «MAN\WOMAN» и “GAME” для сброса обнуляемого счетчика или сброса автомата на заводские настройки необходимо удерживать нажатыми одновременно две кнопки «MAN\WOMAN» и “GAME” в течении 5 секунд. После сброса на экране замигают нули.

После завершения настройки нажмите кнопку «Setup» еще раз или выключите питание автомата на 3 секунды или удерживайте кнопку Старт 5 секунд. Все измененные настройки сохранятся и автомат перейдет в режим демонстрации (Ожидания оплаты). На дисплее будет бегать анимация, а через заданные интервалы времени будет воспроизводиться рекламный трек.

Пункты меню настроек

Регуляция громкости Snd (01)– громкость динамиков.

Уровень сложности dif (02) – настройка уровня сложности для игры №1 (значение 1 – легко. Значение 30 – сложно).

Разница между уровнями Cir (03) – количество баллов которое добавится к результату в игре для женщин.

Рекорд для мужчин Hib (04) – рекорд который будет светится в среднем окне до тех пор, пока кто-то его не перебьет. После того как рекорд будет побит, будет добавлен один бесплатный удар и в среднем окне будет гореть вновь установленный рекорд. Сброс обратно на рекорд, установленный в настройках происходит через время, заданное в настройке «Время сброса рекордов».

Рекорд для женщин HiC (05) – то же самое для женского режима.

Обнуляемый счетчик (06) – счетчик количества игр. Счетчик состоит из 6 цифр, сначала три цифры в верхнем дисплее, потом три цифры в нижнем дисплее. То есть если на дисплее отображается

001

231
09

Это значит, что на счетчике 1231 игра.

Его можно сбросить если одновременно удерживать две кнопки «MAN\WOMAN» и “GAME”.

Период повтора демо 1 dly (07) – время в минутах, через которое проигрывается рекламные ролики и зазывалки.

Время сброса рекордов Hir (08) – время в часах через которое рекорд будет сброшен на значение, установленное в настройках.

Проверка дисплея – На дисплее загорятся все восьмерки, для того что бы можно было увидеть если какой-то диод не светится и его заменить.

Проверка механизма bAL (10) – при нажатии на любую нижнюю кнопку спустится груша. При ударе по груше на дисплее отобразится чистая оценка удара без учета уровня сложности.

Общий контроль (11) – Счетчик общего количество игр за все время жизни материнской платы. Состоит из 6 цифр. То есть в строчку записываются 3 цифры из верхнего дисплея затем 3 цифры из нижнего дисплея. На аппарате с четырехзначным дисплеем такая же система только счетчик состоит из 8 цифр и максимальное его значение 9999 9999. Не сбрасываемый счетчик количества игр обнулить не возможно, он всегда идет нарастанием и после значения 999999 автоматически обнулится.

Заводские установки rES (12) – Сброс на заводские установки. Для сброса нужно зажать две нижние кнопки на 5 секунд, после сброса на экране заморгают все нули.

Количество бонусов bon (13) – за какое количество единовременно оплаченных игр давать бесплатную игру. К примеру, если у вас установлена стоимость игры 10р., то поставив количество бонусов 5 при единовременном внесении суммы 50р. (5 оплаченных игры) Шестая игра будет добавлена бесплатно. Бонусные игры не зачисляются в счетчики игр, это обеспечивает точный контроль выручки по счетчикам.

Канал монетоприемника Ch0 (14) – установка стоимости игры в рублях. Если вы используете валюту отличную от рублей, то нужно ориентироваться на импульсы, которые выдает ваш купюроприемник и монетоприемник. Если на аппарате в настройке Канал купюроприемника установлено значение 10, то аппарат будет включать игру за 1 импульс от платежной системы. Если установить в настройке значение 20, то аппарат будет включать игру за 2 импульса. Следовательно если вам нужно к примеру что бы игра включалась за 100 тенге то ваш монетоприемник должен быть настроен на выдачу одного импульса за 100 тенге, а на аппарате настройку канал монетоприемника нужно установить на значение 10. Тогда монетоприемник при получении 100 тенге выдаст 1 импульс и аппарат включит 1 игру. Монето и купюро приемник подключаются к плате автомата параллельно на один и тот же вход, следовательно, они должны выдавать одинаковое количество импульсов на одну и ту же сумму.

Пауза между импульсами bAL (15) – Время на которое подается ток на моторчик для разблокировки груши. В рабочем режиме устанавливается значение 2-3. Если вам нужно проверить доходит ли ток до моторчика, то стоит увеличить значение до 10, удобнее будет замерять мультиметром более длинные импульсы. Не оставляйте работать с длинными импульсами, это может вызвать перегрев и выход из строя моторчика.

Количество импульсов PUL (16) – Количество попыток (количество раз в течении которого подается питание на моторчик разблокировки) разблокировки груши при однократном нажатии кнопки Старт.

Бесплатный режим OFF\on (17) – если установить ON, то автомат будет работать без оплаты. Груша будет опускаться каждый раз при нажатии кнопки Start. Если установлено OFF то после нажатия кнопки Старт аппарат попросит оплатить игру.

Регуляция яркости YAr (18) – регуляция яркости дисплея. Если аппарат работает в помещении при постоянной яркости освещения рекомендуется устанавливать значение 3-5. Если аппарат работает на улице при ярком солнце рекомендуется ставить значение 7-10 что бы экран хорошо было видно на солнце. Если вы ставите аппарат рядом с кафе, старайтесь ставить яркость минимально достаточной, что бы экран не ослеплял гостей заведения.

Время задержки датчика Sen (19) – Время в течении, которого автомат будет ждать пока груша прекратит раскачиваться после опускания. Если после опускания груши автомат автоматически засчитывает удар, то увеличьте время задержки датчика что бы груша успела остановиться после опускания. Либо добавьте противовес отрегулировав затянув пружину под крышкой датчика так что бы груша опускалась плавно.

Счетчик побитых рекордов (20) – Счетчик считает сколько раз был побит рекорд за все время жизни аппарата. Предназначен для контроля расхода призов если вы выдаете призы за побитый рекорд. Состоит из 6 цифр (или из 8 цифр если у вас 4-х значный дисплей), цифры записываются в ряд, сначала цифры верхнего дисплея, потом цифры среднего дисплея.

Время автовыброса AuU (21) – после внесения оплаты аппарат автоматически опустит грушу через время заданное в этой настройке. Значение устанавливается в секундах. Если стоит ноль, то автовыброс работать не будет. Включение автовыброса поможет аппарату продолжить работу даже в случае если выйдет из строя кнопка Старт. Кроме того иногда встречаются люди которые не знают что нужно нажать Старт для опускания груши и автовыброс им поможет.

Количество вариантов игр в аппарате (22)– при необходимости вы можете ограничить количество игр в аппарате при помощи этой настройки. Это будет полезно если аппарат работает в шумном и темном месте и гостям сложно прочитать правила игры а голосовое сопровождение правил игры не слышно. Поставьте здесь значение 1 и будет работать только первая - самая популярная игра.

Настройка выдачи билетов bIL (23) – если ваш аппарат оборудован устройством выдачи призовых билетов то здесь вы можете включить или выключить выдачу билетов. Для детальной настройки условий выдачи билетов удерживайте кнопку Старт в течении трех секунд и вы провалитесь в подменю настройки условий за которые будут выдаваться билеты. В подменю можно настроить количество выдаваемых билетов за побитый рекорд, за круглое число (100, 200, 300...и т.д.), за одинаковые цифры (111, 222,333... и т.д.), за оплату десяти игр сразу, за оплату каждой игры. Для перехода в основное меню выберите пункт «Возврат в основное меню» и нажмите любую нижнюю кнопку.

Выход из настроек E (24) – нажмите любую нижнюю кнопку и аппарат перейдет в режим игры. Или удерживайте кнопку старт в течении 3 секунд и аппарат перейдет в режим игры. Или выключите питание аппарата на 3 секунды для перехода в режим игры. В любом случае все изменения сделанные в настройках сохраняться.

Неисправности и методы их устранения

Видео ролики по ремонту и настройке автомата есть на нашем сайте в конце раздела запчасти, на странице товара в каждой запчасти, в разделе Техническая поддержка на официальном сайте robotail.ru. Также на нашем Ютуб канале и в нашей группе VK.

<http://robotail.ru/g4193962-zapchasti-rockyboxer>

<https://www.youtube.com/channel/UCL0cFKBqzGupzbdEEoApvPw>

<https://vk.com/robotail>

Аппарат не включается (дисплей не светится, лампочки на материнской плате не светятся) – проверьте напряжение в розетке, проверьте провод питания, проверьте состояние трансформатора (он находится в отсеке платежной системы, возле разъема для провода питания), проверьте напряжение на входе силовой платы (провода, которые идут от трансформатора к силовой плате, там должно быть 12 вольт переменного тока), проверьте предохранители на силовой плате. Проверьте состояние остальных проводов. Смотрите видео ролик «проблемы с питанием» на нашем сайте.

На аппарате нет звука (в маленьком экране мигает ошибка 03) – Аппарат не может прочитать флешку. Выключите аппарат. На материнской плате найдите маленькую флеш карту как в сотовых телефонах, нажмите на нее и вытащите вверх. Хорошо протрите контакты на карте спиртом или о грубую ткань на подбоях джинсов. Установите флеш карту обратно и снова включите аппарат. Если после этого звук не появился, то нужно заменить флеш карту предварительно записав на нее звуковые файлы. Обратитесь в техподдержку компании, мы пришлем вам звуковые файлы для записи на флеш карту.

Если в маленьком экране ошибка не мигает, а звука все равно нет, то вероятнее всего повреждены динамики. Динамики можно купить в автозапчастях или у нас на сайте.

Если замена динамиков не помогла, то вероятнее всего повреждена одна из плат автомата, нужно отправить их на ремонт.

Игра не начинается после опускания груши – не работает оптический датчик. Аппарат не видит, что груша спустилась из-за повреждения датчика, либо на датчик попадает свет и мешает его работе. Убедитесь, что крыша автомата одета и хорошо прикручен. Убедитесь, что большие лампы подсветки игровой зоны не дают свет внутри автомата. Видео инструкцию по ремонту датчика вы

найдете в разделе технической поддержки на сайте. Для проведения ремонта датчик можно не снимать с аппарата. Так же вы можете заказать новый датчик в разделе запчастей на нашем сайте.

Не начинается отсчет времени

Не отображается результат удара

При любом ударе отображается максимальное значение

Все вышеперечисленное - это проблема с оптическим датчиком. Он либо не работает, либо плохой контакт на разъеме его подключения к плате, либо грязный датчик, либо на датчик попадает свет.

Снимите верхнюю крышку, станьте сверху перед аппаратом. (Если нет стремянки можно залезть прямо на аппарат по задней стенке). Проверьте провода которые идут к оптическому датчику (Рисунок 2), их три, и они должны быть надежно припаяны. Проверьте все точки пайки на плате оптического датчика, проверьте что нет микротрещин на дорожках (надежнее всего это сделать при помощи мультиметра). После ремонта, перед проверкой, обязательно закройте крышку!!! Если на датчик попадает свет он не будет работать!

Груша не опускается – При нажатии Start слышны щелчки активатора, но груша не опускается. Смотрите видео ролики на нашем сайте **robotail.ru** в разделе технической поддержки.

А) В настройке «Количество импульсов» увеличьте значение до 9. Моторчику разблокировки механизма не удастся выдернуть фиксатор, скорее всего в скором времени потребуется его замена. Его можно приобрести в любом магазине автозапчастей - называется «Привод центрального замка».

Постарайтесь найти точно такой же, эти самые надежные! Saturn ms 500 или Saturn ms 200. Их всегда можно заказать на нашем сайте **robotail.ru** в разделе запчастей.

Б) Снимите верхнюю крышку, посмотрите на активатор (это небольшой моторчик, с белым пластиковым наконечником, к нему подходят два провода Рисунок 5.1, он выдергивает фиксатор груши при нажатии кнопки Старт) если активатор при нажатии кнопки старт дергается, значит необходима регулировка, если не дергается необходимо проверить провода, которые идут от силовой платы (рисунок 3) к активатору. На силовой плате они подключаются к нижней синей колодке и между ними есть конденсатор. Проверьте, что на активатор, после нажатия кнопки старт, подаются импульсы 12 вольт

постоянного тока, также вы должны слышать негромкие щелчки реле, которое срабатывает в это момент на силовой плате. Также иногда могут выйти из строя две детали (диод и конденсатор) которые припаяны на провода идущие к активатору возле верхней силовой платы. Временно можно подключить активатор напрямую к плате без этих деталей, что бы убедиться что проблема не в них. Отсутствие диода и конденсатора иногда может приводить к зависанию аппарата! Если они вышли из строя замените их, их можно купить в любом магазине запчастей для электроники.

В) Если активатор работает, то возможно требуется регулировка противовеса. Со временем или из-за изменения температуры может меняться жесткость пружины на амортизаторе и требуется ее регулировка.

Снимите верхнюю крышку, станьте над аппаратом, там вы увидите палочку на которой надета пружина и сверху две гайки. Рисунок 5. Когда груша в закрытом состоянии попробуйте ее приподнять, если она не опускается обратно нужно ослабить пружину (1-2 оборота гайки против часовой стрелки). Груша в закрытом состоянии должна быть почти невесомой (очень легкой), чтобы не зажимать фиксатор. Попробуйте закрутить гайки на 1-2 оборота – сжать пружину, чтобы уменьшить вес груши. Не перестарайтесь! У груши должно хватить веса что бы опускаться в низ.

Нет звука – проверьте работоспособность динамиков (динамики расположены наверху в системном отсеке).

В разделе техническая поддержка на сайте robotail.ru вы найдете подробные видео инструкции по устранению всех возможных повреждений и неисправностей автомата.

Указания по техническому обслуживанию

Мы рекомендуем выполнять во время каждого технического обслуживания аппарата следующие действия:

- ✓ - Осмотрите аппарат на предмет возможных физических повреждений, не разбито ли стекло? Не повреждены ли замки и дверь? Не поврежден ли шнур питания?
- ✓ - Осмотрите диодные лампы и лампы дисплея. Это можно легко сделать с помощью функции «Проверка лампочек». Если лампы находятся в рабочем состоянии, они привлекают внимание к аппарату, а также обеспечивают безопасность в игровом пространстве.

- ✓ - Убедитесь, что все монеты, банкноты, жетоны дают надлежащее количество кредитов. Также убедитесь в том, что механизмы для приема монет и банкнот находятся в исправном состоянии, что они не сместились и не повреждены.
- ✓ - Проверьте давление в груше для ударов, она должна быть упругой, но не перекаченной до каменного состояния, иначе при сильном ударе может разойтись по шву.
- ✓ - **Важно! Не соблюдение этого требования вызывает серьезную поломку автомата! На новых аппаратах и на аппаратах после замены кожаного чехла нужно в течении месяца регулярно (минимум каждую неделю) затягивать гайки крепления груши. Дело в том, что новая кожа дает усадку из-за чего ослабевают плотность крепления груши в следствии чего может переломиться резьбовой штырь на котором держится груша. Опустите грушу, расшнуруйте рукав, затяните гайки следующим образом – нижнюю гайку опустите вниз, до упора закрутите верхние гайки. Груша должны быть максимально затянут вверх при помощи верхних гаек. Не перестарайтесь! Если тянуть очень сильно можно вырвать резьбовой штырь из конуса груши. Проверьте не прокручивается ли груша вокруг собственной оси, если прокручивается, затяните гайки на 22, расположенные под рукавом. Это особенно важно в течение первого месяца эксплуатации и после замены кожаного чехла груши, пока новая кожа дает усадку и плотность крепления груши ослабевает. Если вы заметили что шнуровка груши сместилась (изначально шнуровка находится со стороны экрана когда груша опущена) это первое свидетельство того что нужно срочно затянуть гайки крепления груши.**

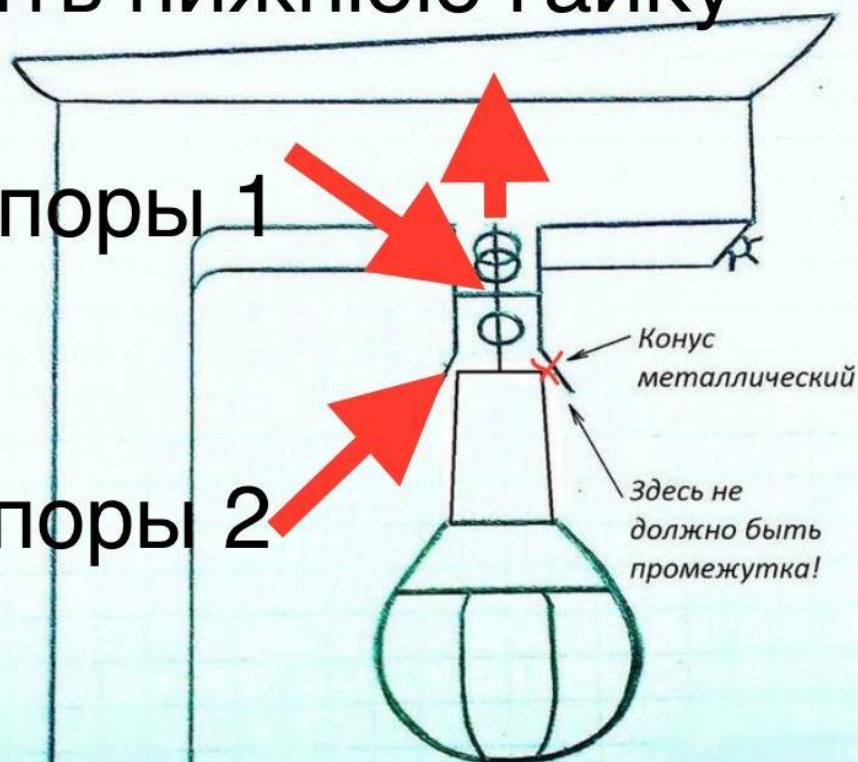
Резьбовой штырь, на котором крепиться груша обязательно должен иметь две точки опоры! Иначе он сломается. Смотри рисунок.

Сегодня

1. Опустить нижнюю гайку
2. Закрутить верхние гайки
3. Поднять нижнюю гайку

Точка опоры 1

Точка опоры 2

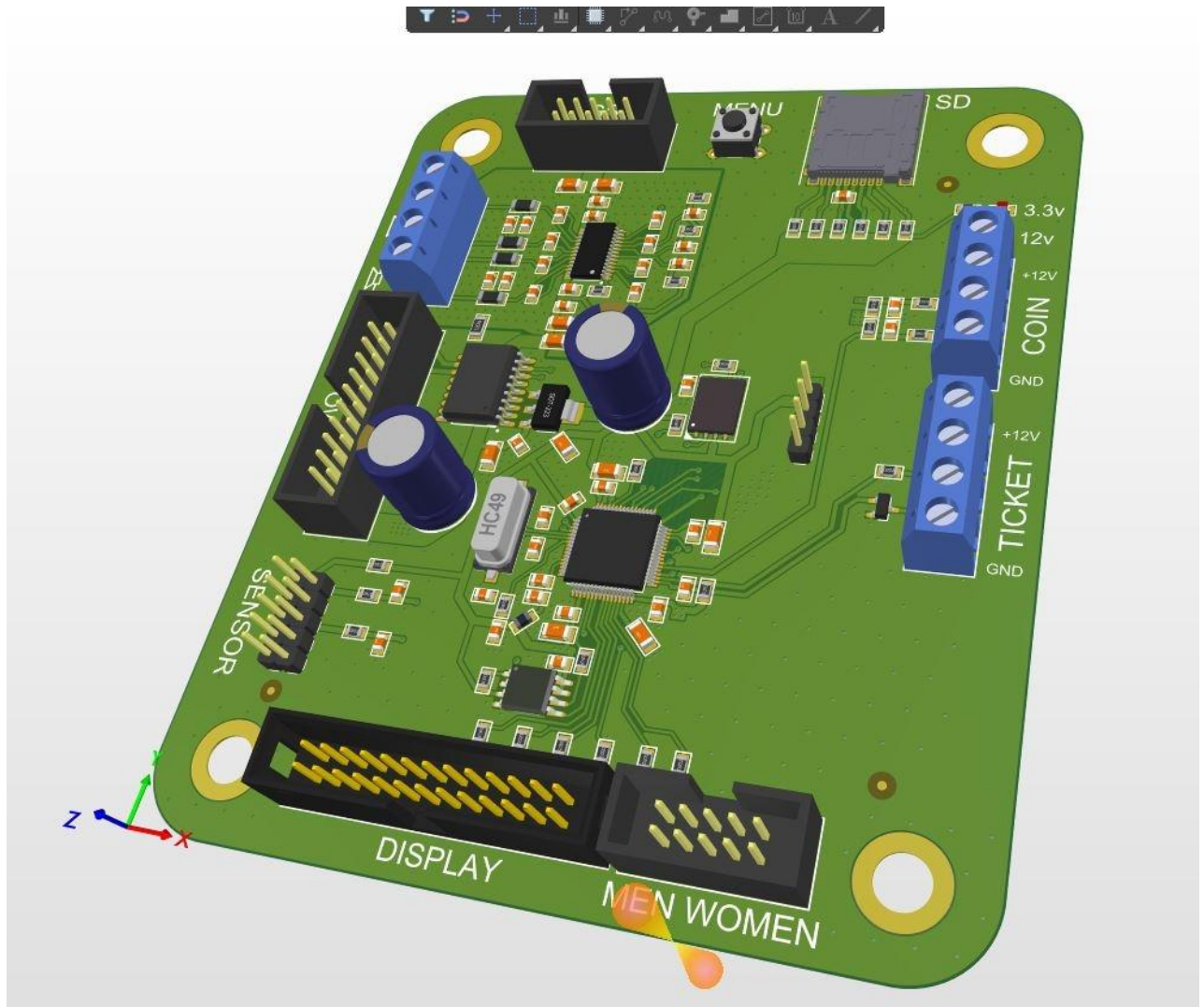


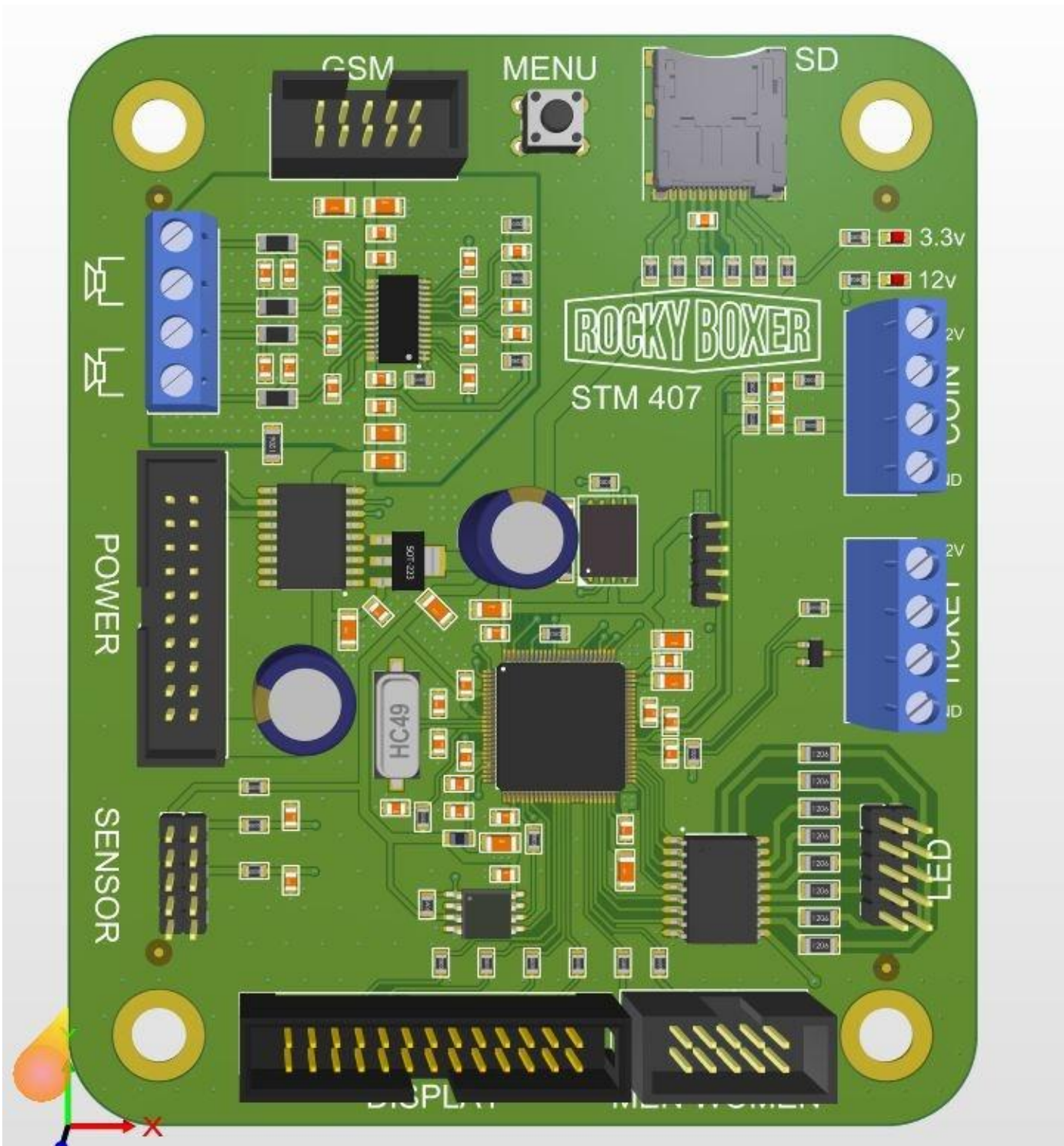
15:02 ✓

- ✓
- ✓ - Проверьте механизм опускания груши, это можно сделать нажав кнопку «Setup», сместившись вниз к коду позиции (проверка механизма) «bAL» и нажав на кнопку «WOMAN». Груша для удара опустится. Показатели счетчиков не изменятся.
- ✓ - Убедитесь в том, что механизм опускания груши, фиксирующая лапка и выпускные пружины хорошо смазаны. Если необходимо обновите смазку. Удалите старую смазку при помощи ткани и нанесите новую густую автомобильную смазку. Обращайте внимание на температурный режим работы приобретаемой смазки.
- ✓ - Всегда проверяйте состояние проводов, которые идут от и до щита питания дисплеев, а также от и до механизмов для приема банкнот и монет внутри аппарата, поскольку они могут провиснуть и протереться после продолжительного использования.

- ✓ - Используйте аэрозоль для очищения мебели или автомобиля, чтобы выполнить косметическую чистку аппарата. Следы от обуви и краски хорошо отмываются растворителем. Некоторые растворители могут вызвать помутнение стекла! **Сначала проверьте растворитель на небольшом участке маленького стекла.** Визуально привлекательный «Боксер» будет приятным как для игроков, так и для персонала, который его обслуживает.

Версии платы с закругленными углами работают без SD карты (флешки)!





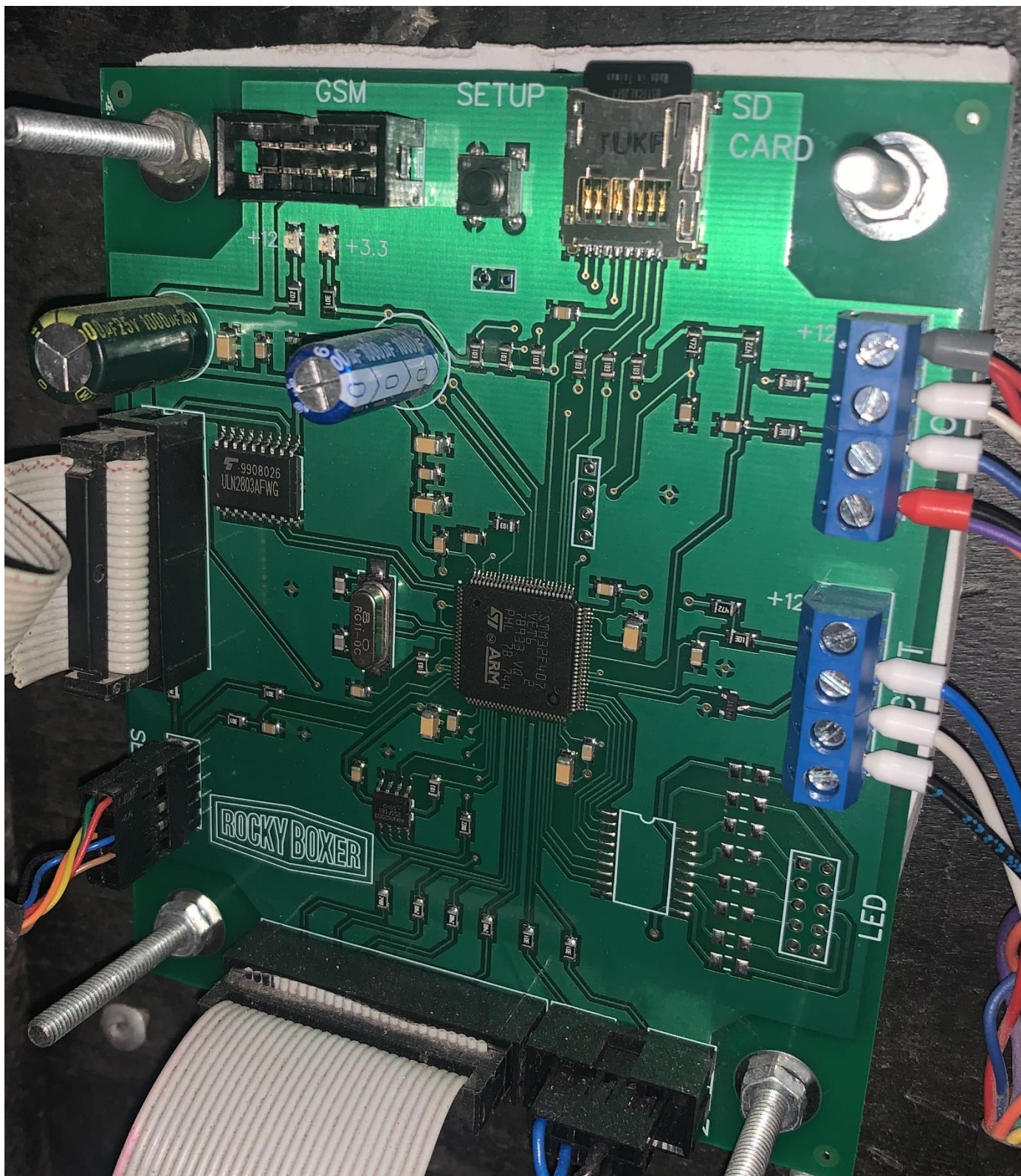


Рисунок 1 – Материнская плата Rocky Boxer III

Таблица контактов разъема для подключения датчика и кнопки «СТАРТ»

№ контакта на плате	Назначение контакта
1	Контакт для подключения светодиода датчика удара
2	Контакт для подключения фототранзистора датчика удара
3	Общий контакт датчика удара
4	Не используется
5	1-й контакт кнопки «СТАРТ»
6	2-й контакт кнопки «СТАРТ»
7	+12V лампочки кнопки «СТАРТ»
8	-12V лампочки кнопки «СТАРТ»
9	Не используется
10	Не используется

Таблица контактов разъема для подключения кнопок MAN/WOMAN

№ контакта на плате	Назначение контакта
1	+12V лампочки кнопки MAN
2	-12V лампочки кнопки MAN
3	1-й контакт кнопки MAN
4	2-й контакт кнопки MAN
5	Не используется
6	+12V лампочки кнопки WOMAN
7	-12V лампочки кнопки WOMAN
8	1-й контакт кнопки WOMAN
9	2-й контакт кнопки WOMAN
10	Не используется

Таблица контактов разъема для подключения лампочек подсветки надписи «BOXER»

№ контакта на плате	Назначение контакта
1	1-я лампочка подсветки
2	2-я лампочка подсветки
3	3-я лампочка подсветки
4	Не используется
5	Не используется
6	Не используется
7	Не используется
8	Не используется
9	Не используется
10	Общий «+» лампочек подсветки

Таблица контактов разъема для подключения лампочек фигур

№ контакта на плате	Назначение контакта
1	1-я лампочка фигур
2	2-я лампочка фигур
3	3-я лампочка фигур
4	4-я лампочка фигур
5	5-я лампочка фигур
6	6-я лампочка фигур
7	Не используется
8	Не используется
9	Не используется
10	Общий «+» лампочек фигур

Таблица контактов разъема для подключения лампочек очков

№ контакта на плате	Назначение контакта
1	1-я лампочка очков
2	2-я лампочка очков
3	3-я лампочка очков
4	4-я лампочка очков
5	5-я лампочка очков
6	6-я лампочка очков
7	7-я лампочка очков
8	8-я лампочка очков
9	9-я лампочка очков
10	Общий «+» лампочек очков

Описание силовой платы аппарата «Rocky Boxer»

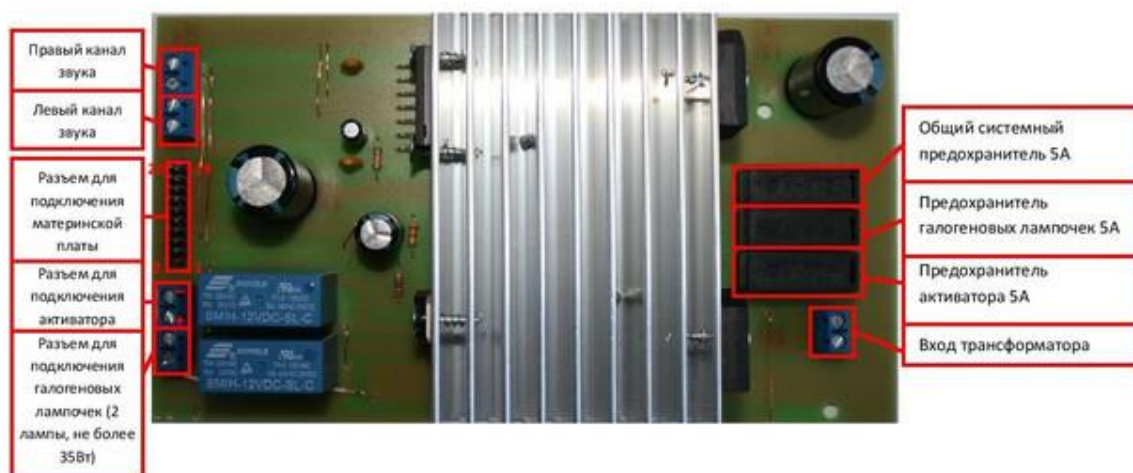


Рисунок 3 – Силовая плата

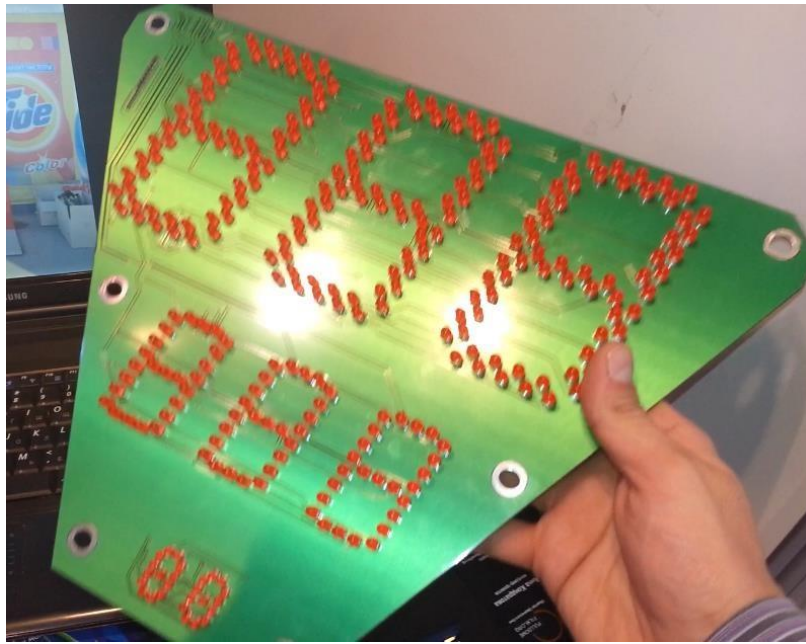


Рисунок 4 – дисплейная плата.



Рисунок 5 – механизм фиксации и выдачи груши.



Рисунок 5.1 – Активатор (привод центрального замка автомобиля Saturn ms-200)

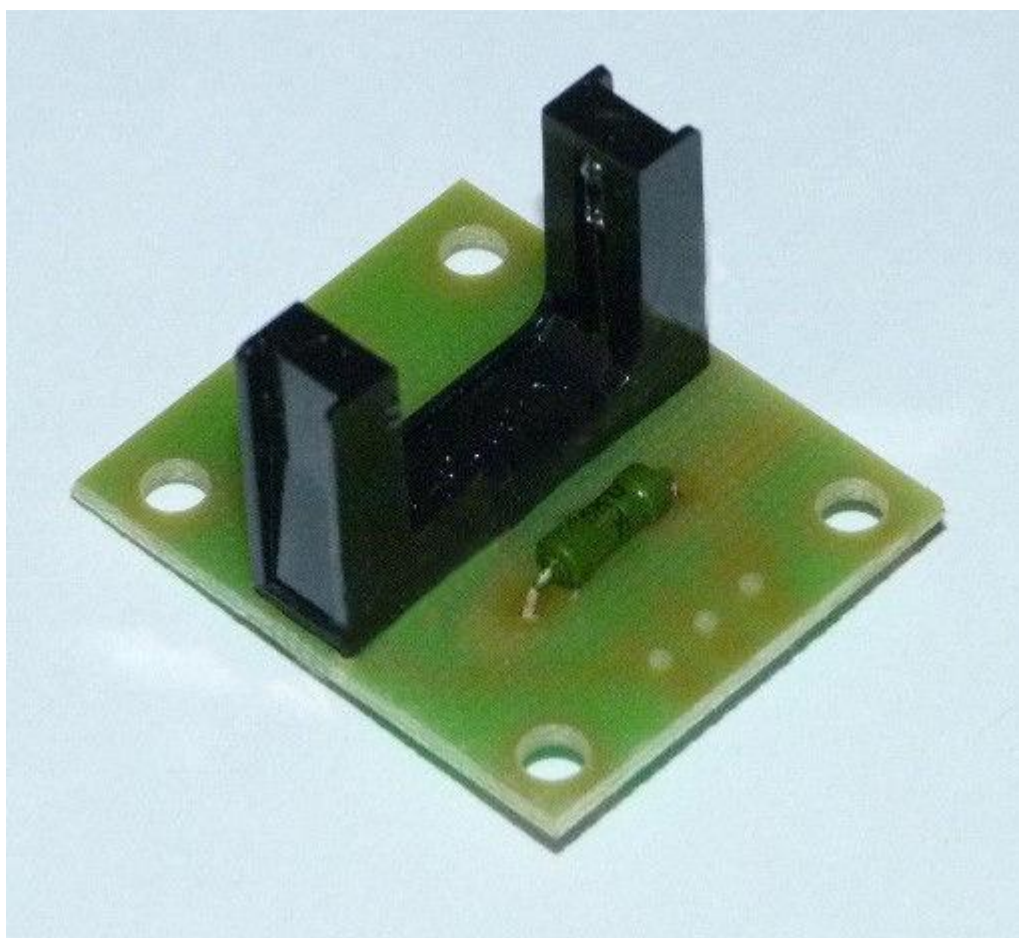
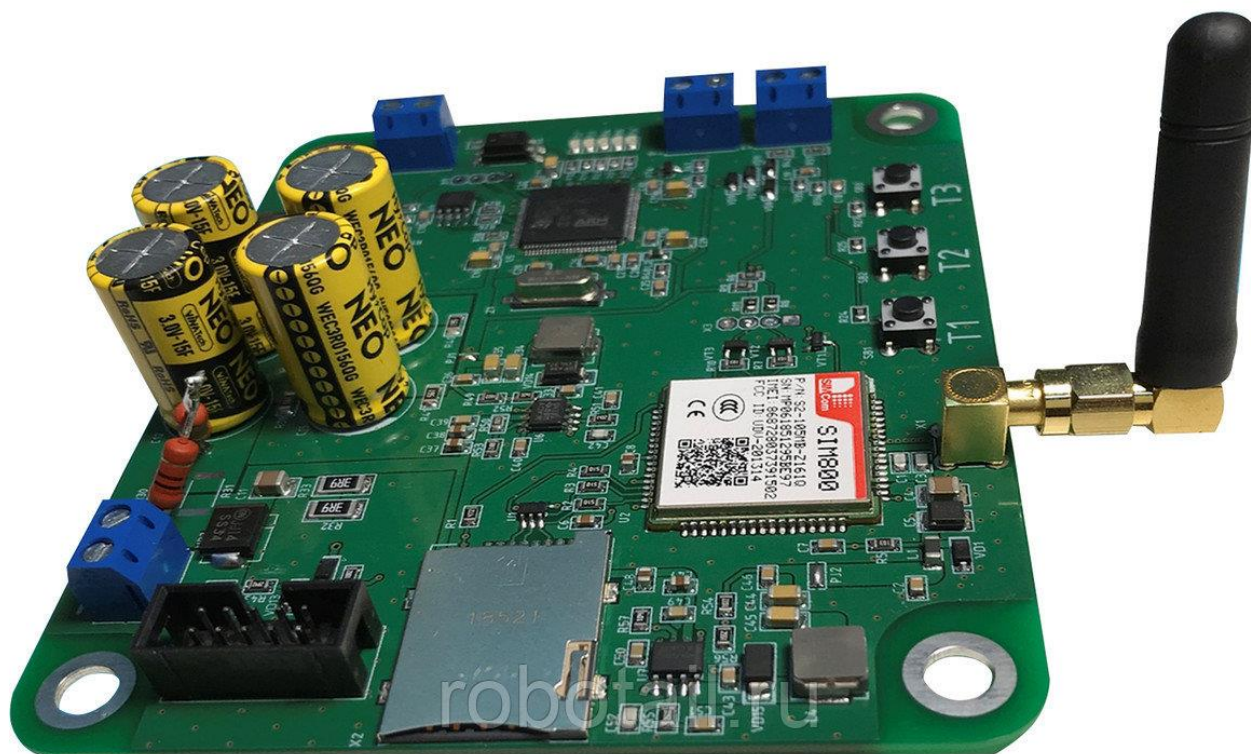


Рисунок 2 – оптический датчик

GSM модуль для автоматов Rocky Boxer



Описание команд GSM платы «Боксер».

<p>Программируются три админских телефона коротким нажатием во время звонка (при этом светодиоды попарно моргают три раза), удалить нужный телефон можно удержанием больше двух секунд нужной клавиши (при этом светодиоды тоже попарно моргают три раза).</p>
<p>СМСки с телефонов , кроме админских не обрабатываются</p>
<p>Запрос о балансе отправляем в виде СМС на админский номер (*100#), обратно придет смс с текстом от оператора</p>
<p>Запрос о балансе отправится именно на тот номер , с которого запросили.</p>
<p>Светодиоды силы сигнала обновляются примерно раз в 20-30 секунд</p>
<p>Светодиоды силы сигнала должны моргать раз в 5 секунд - это свидетельствует о том, что микроконтроллер работает, не висит)</p>
<p>Красный светодиод показывает активность сети, должен изредка вспыхивать. Если моргает часто, то сеть потеряна.</p>
<p>Если желтые и зеленые светодиоды не светятся , но изредка моргает красный - значит связь очень плохая (как на сотовом "одна палка")</p>
<p>СМС для зачисления кредитов - одно- или двузначные цифры, оканчивающиеся на # (например 5#, 42#). Эти кредиты не учитываются в дневном и общем счетчике кредитов.</p>
<p>SMS 01 - запрос статистики по кредитам обнуляемый счетчик (в ответ придет смс с двумя цифрами по Сберу и по Наличным)</p>
<p>SMS 02 - запрос статистики по кредитам НЕобнуляемый счетчик (в ответ придет смс с двумя цифрами по Сберу и по Наличным)</p>
<p>SMS 00 - обнулить статистику обнуляемый счетчик (НО! один необнуляемый счетчик останется)</p>
<p>SMS 03 - режим отправки СМС о включении-выключении аппарата. Меняет свое состояние при повторной отправке команды. В ответ приходит СМС о включении-выключении режима</p>
<p>В момент звонка с админского телефона горят два зеленых светодиода</p>
<p>В момент звонка с телефона не из списка сохраненных админских четыре верхних светодиода бегут змейкой</p>
<p>В момент ответа модуля (звонок с админского телефона) загорается один верхний зеленый светодиод, красный светодиод изредка моргает (показывает что находится в сети)</p>
<p>Если отключили питание, модуль ждет минуту (все время пока напруга ниже нормы мигают быстро по очереди два зеленых светодиода) и отсылает SMS Boxer OFF, но не выключается (мало ли появится напруга в сети) . Если аппарат включился , то придет SMS Boxer ON.</p>
<p>Если в голосовом меню долго нет команд, в течении 15 секунд не нажали ни одну кнопку, то модуль сам повесит трубку</p>
<p>Если неправильно введена команда, то звучит фраза "Команда не распознана"</p>
<p>В голосовом меню все команды заканчиваются на звездочку, при нажатии решетки в любой момент модуль сам вешает трубку.</p>
<p>Если введена команда больше двух цифр (трехзначное число) даже без нажатия на звездочку модуль произносит "команда не распознана" .</p>
<p>Если введена неверная команда (03-09, от 51 до 99) , то модуль произносит "команда не распознана"</p>
<p>Если на модуль можно звонить, а СМС не приходят, значит кончились деньги для отправки СМС.</p>
<p>Если на SIM карте установлен пин код, то модуль будет по кругу перезагружаться (мигают пять раз змейкой диоды , потом пауза и потом опять по кругу)</p>

СИСТЕМА СЕРТИФИКАЦИИ ГОСТ Р

ФЕДЕРАЛЬНОЕ АГЕНТСТВО ПО ТЕХНИЧЕСКОМУ РЕГУЛИРОВАНИЮ И МЕТРОЛОГИИ



СЕРТИФИКАТ СООТВЕТСТВИЯ

№ РОСС RU.AM03.H00887

Срок действия с 09.04.2019

по 08.04.2022

№ 0440694

ОРГАН ПО СЕРТИФИКАЦИИ Орган по сертификации Общество с ограниченной ответственностью «ЦЕНТР-СТАНДАРТ». Место нахождения: 119119, Российская Федерация, город Москва, проспект Ленинский, дом 42, корпус 1-2-3, этаж 1, помещение 1, комната 43. Адрес места осуществления деятельности: 117405, Российская Федерация, город Москва, улица Кирпичные Выемки, дом 2, корпус 1, этаж 3, комната 11. Телефон: +7 4953579967. Адрес электронной почты: info@standart-centr.ru. Регистрационный номер аттестата аккредитации: № RA.RU.11AM03. Дата регистрации аттестата аккредитации: 11.05.2018 года

ПРОДУКЦИЯ Аппарат-силомер Rocky Boxer
Серийный выпуск

код ОК
034-2014 (КПЕС 2008)
28.99.32.190

СООТВЕТСТВУЕТ ТРЕБОВАНИЯМ НОРМАТИВНЫХ ДОКУМЕНТОВ

ГОСТ 32067-2013, ГОСТ 30805.14.1-2013 (раздел 4), ГОСТ 30805.14.2-2013 (разд. 5, 7), ГОСТ CISPR 24-2013, ГОСТ 30804.3.2-2013 (разд. 6, 7), ГОСТ 30804.3.3-2013

код ТН ВЭД
9504

ИЗГОТОВИТЕЛЬ Индивидуальный предприниматель Голубева Ольга Алексеевна
Адрес: 188540, Российская Федерация, Ленинградская область, г. Сосновый Бор, ул. Молодежная д.12
ИНН: 471403565593

СЕРТИФИКАТ ВЫДАН Индивидуальный предприниматель Голубева Ольга Алексеевна
Адрес: 188540, Российская Федерация, Ленинградская область, г. Сосновый Бор, ул. Молодежная д.12
Телефон: 89217818203, E-mail: karpn2007@yandex.ru
ИНН: 471403565593

НА ОСНОВАНИИ протокола испытаний № 320-04/12-ЦСТ от 08.04.2019 года, выданного испытательной лабораторией «ЦСТ-Испытания» Общества с ограниченной ответственностью «ЦЕНТР-СТАНДАРТ», аттестат аккредитации регистрационный № РОСС RU.31485.04ИДЮ0.004.

ДОПОЛНИТЕЛЬНАЯ ИНФОРМАЦИЯ Схема сертификации: З



Руководитель органа

Эксперт

Boif
подпись

И.К. Богословов

инициалы, фамилия

Е.В. Лаврентьев

инициалы, фамилия

Сертификат не применяется при обязательной сертификации