

3.1 Плечо

«Петля» срединного нерва (образованная медиальным и латеральным пучками плечевого сплетения)

НАО	1. Пальпируемая передняя подмышечная складка 2. Ключично-грудной треугольник (trigonum clavipectorale) и клювовидный отросток лопатки (processus coracoideus) 3. Медиальная борозда плеча (sulcus bicipitalis medialis) 4. Условная линия, соединяющая клювовидный отросток лопатки и переднюю подмышечную складку
ИПД	Датчик устанавливают почти сагиттально на границе между ключично-грудным треугольником и подмышечной впадиной таким образом, чтобы краниальный полюс датчика касался ключицы; из этого положения датчик сдвигают к подмышечной впадине
ВАО	Проксимальный доступ 1. A. subclavia/axillaris (подключичная/подмышечная артерия) 2. Пучки плечевого сплетения*
ТОВ	Отсутствует (см. КЗАВ!)
КЗАВ	Несколько «вилок» или их отсутствие Уровень ветвления непредсказуем Два пучка (вместо трех и т.д.)
КЗАА	Дистальный доступ 1. A. brachialis/axillaris (подключичная/подмышечная артерия) 2. Срединный нерв (n. medianus), лежащий в начале медиальной плечевой борозды (sulcus bicipitalis medialis)**
К	* ТОВ ветвей в реберно-ключичном промежутке (spatium costoclaviculare) ** Плавно сдвигайте датчик в проксимальном направлении до появления волокон плечевого сплетения

Рис. 3.1 В ключично-грудном треугольнике пальпаторно определяют края передней подмышечной складки и клювовидный отросток лопатки, которые соединяют условной линией.

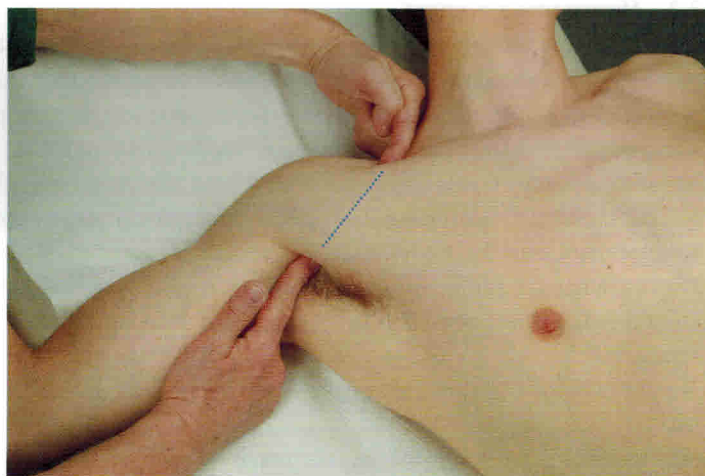
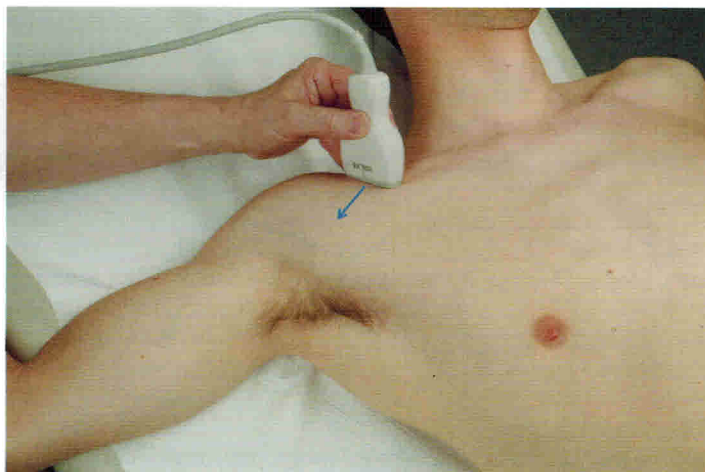


Рис. 3.2 Датчик устанавливают сагиттально в подключичном пространстве. Стрелка: траектория движения датчика.



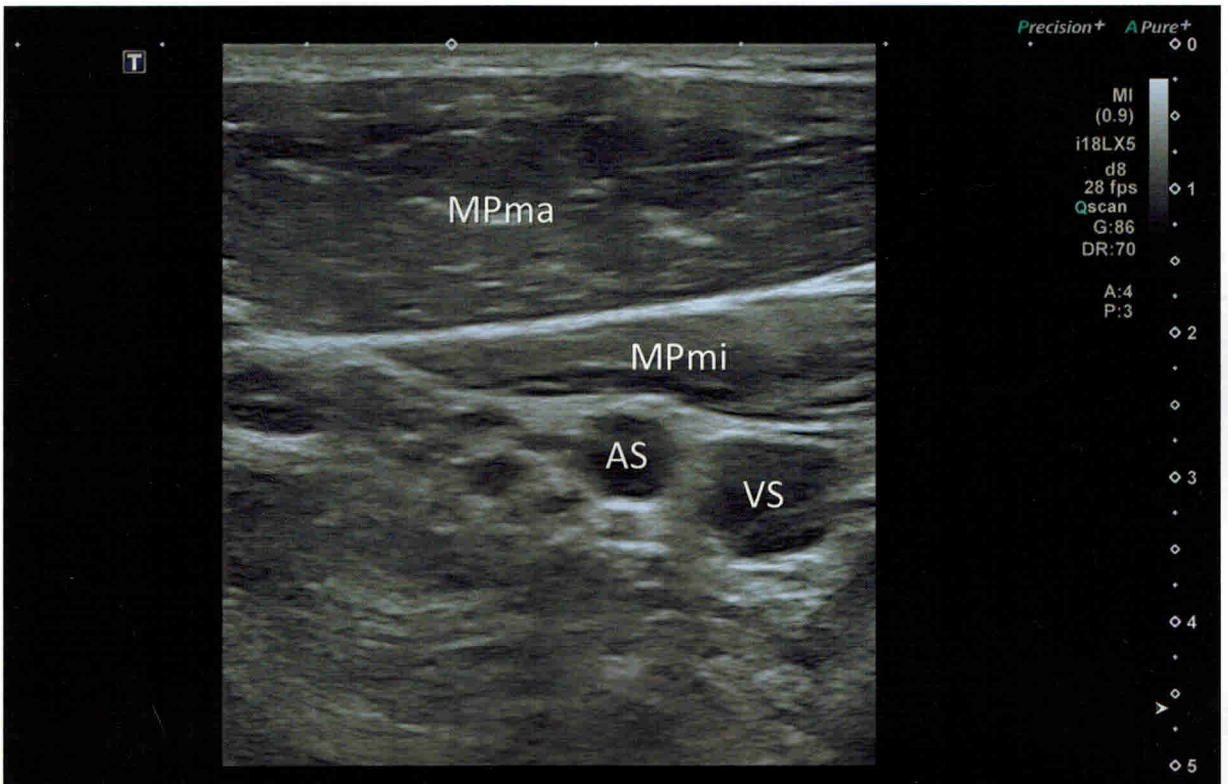


Рис. 3.3 Большая грудная мышца (m. pectoralis major; MPma) и проксимальный край малой грудной мышцы (m. pectoralis minor; MPmi), лежащие кпереди от подключичной/подмышечной артерии (AS) и вены (VS). Пучки плечевого сплетения идут вблизи артерии в положении на 6–10 часов условного циферблата.

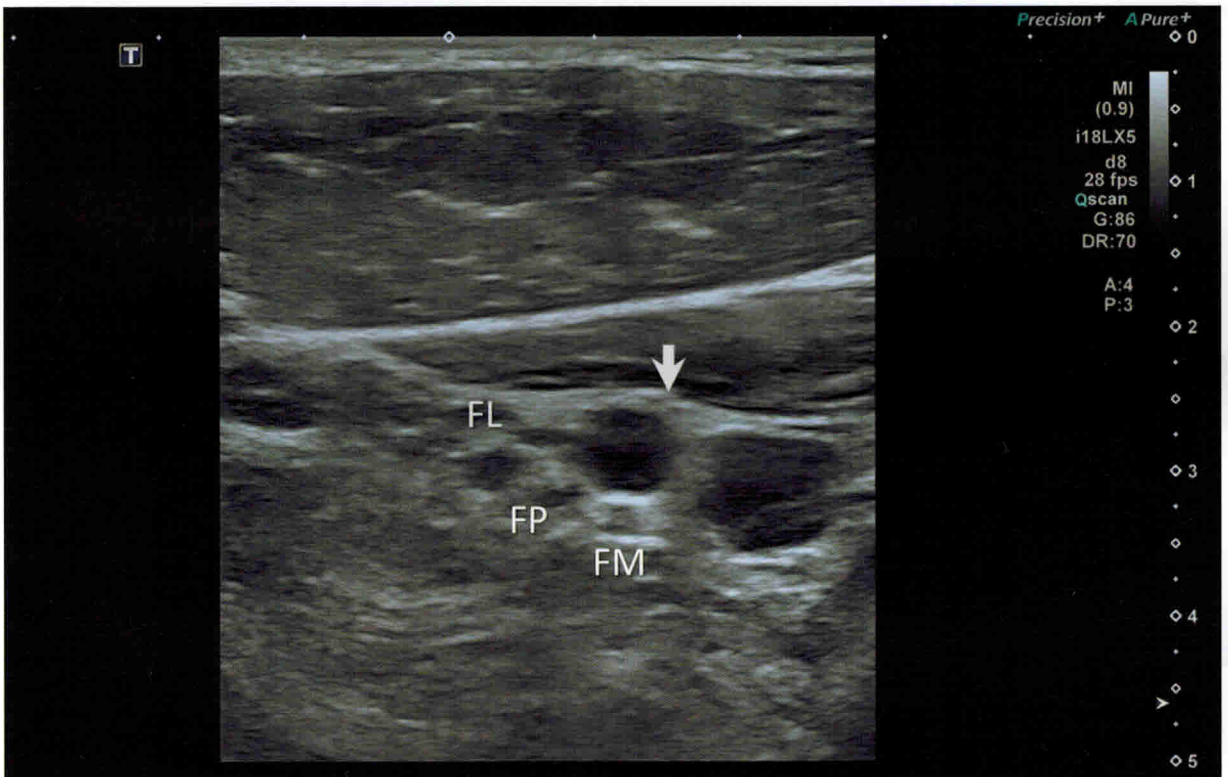


Рис. 3.4 «Петля» срединного нерва расположена проксимальнее, чем в норме (стрелка). Пучки плечевого сплетения: латеральный (FL), задний (FP) и медиальный (FM).

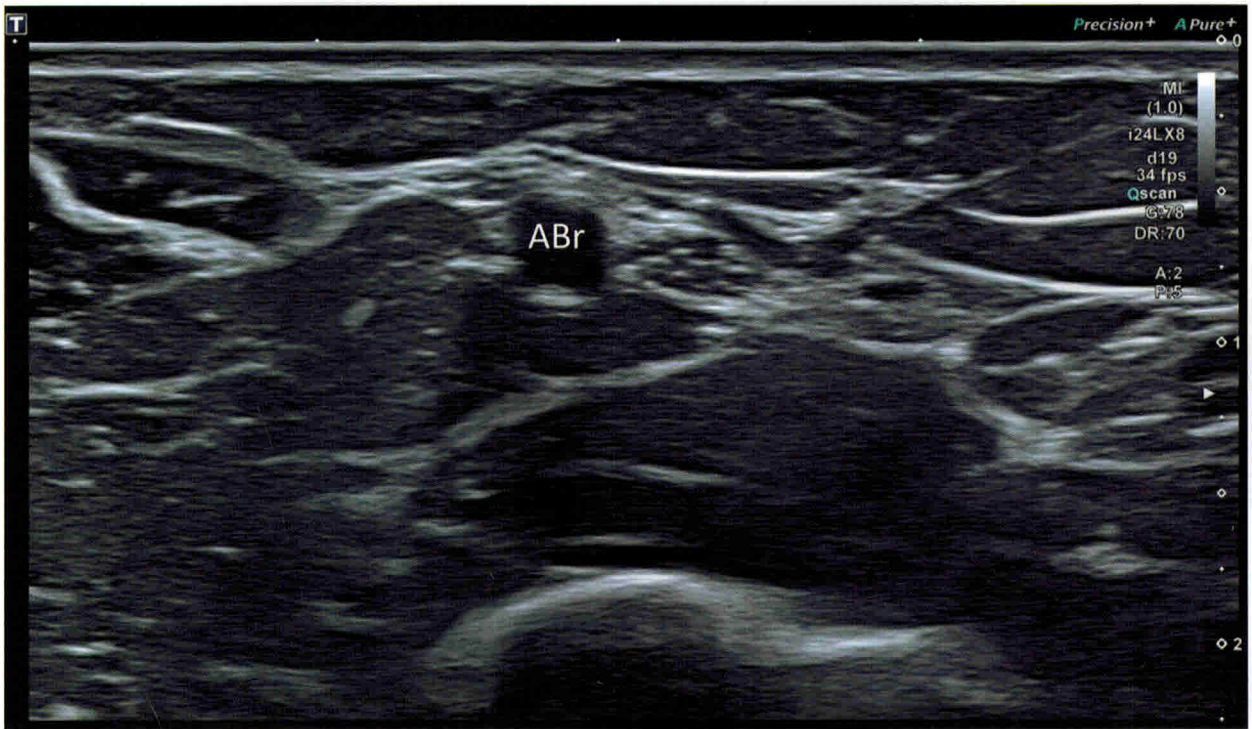


Рис. 3.43 Внутренним ориентиром служит плечевая артерия (a. brachialis; ABr).

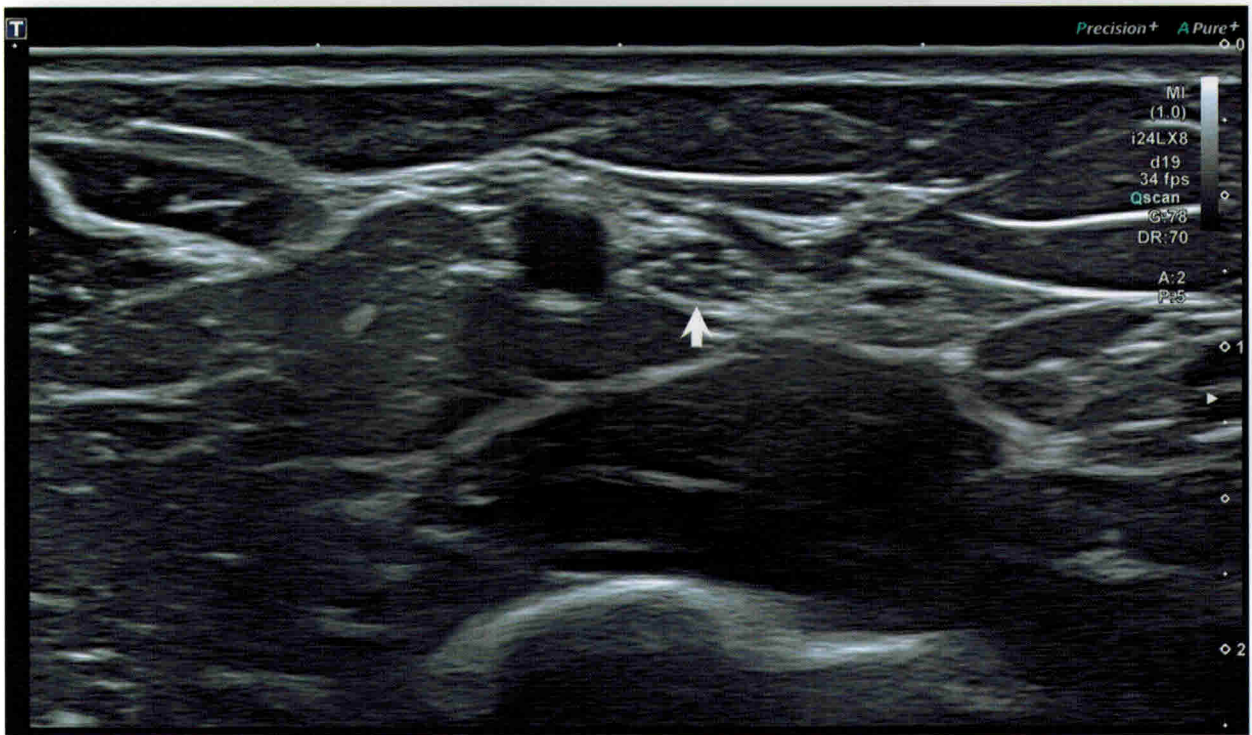


Рис. 3.44 На данной эхограмме срединный нерв (n.medianus; *стрелка*) в основном идет вдоль локтевой стороны плечевой артерии (стандартная локализация).

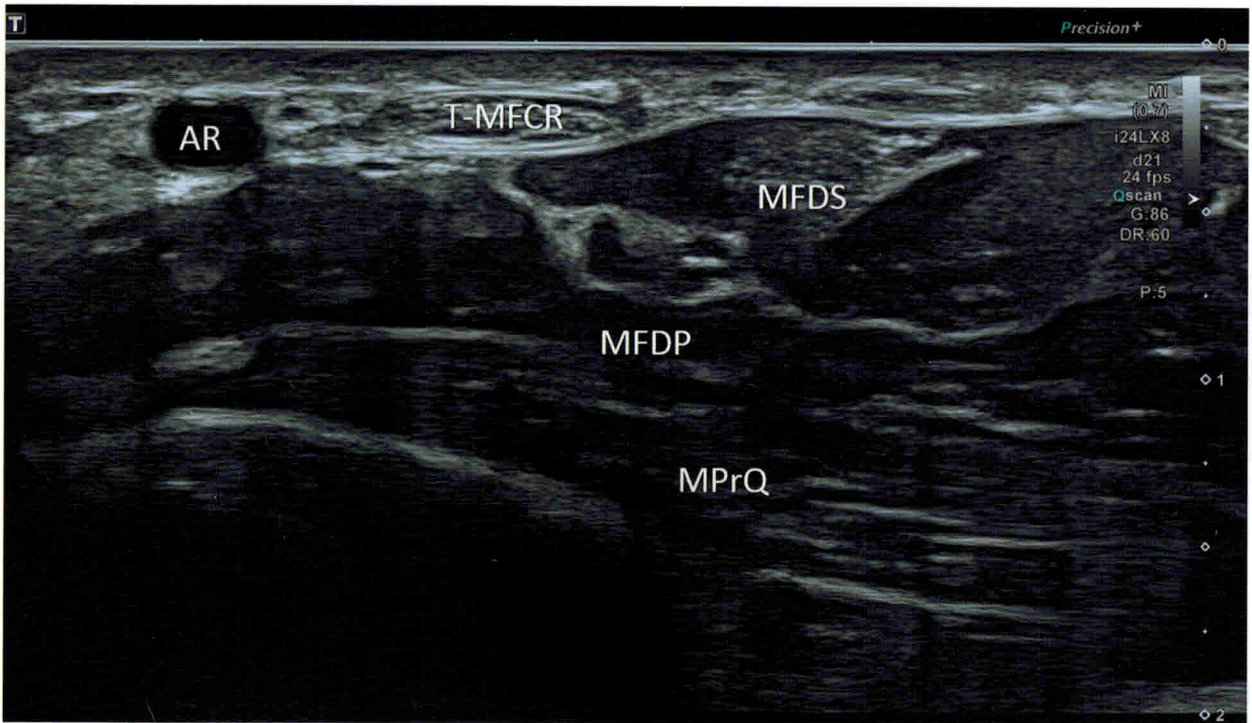


Рис. 3.71 На УЗ-изображении визуализируются поверхностный (MFDS) и глубокий (MFDP) сгибатели пальцев, поверх которых идет сухожилие лучевого сгибателя запястья (T-MFCR). AR: лучевая артерия (a. radialis); MPrQ: квадратный пронатор (m. pronator quadratus).

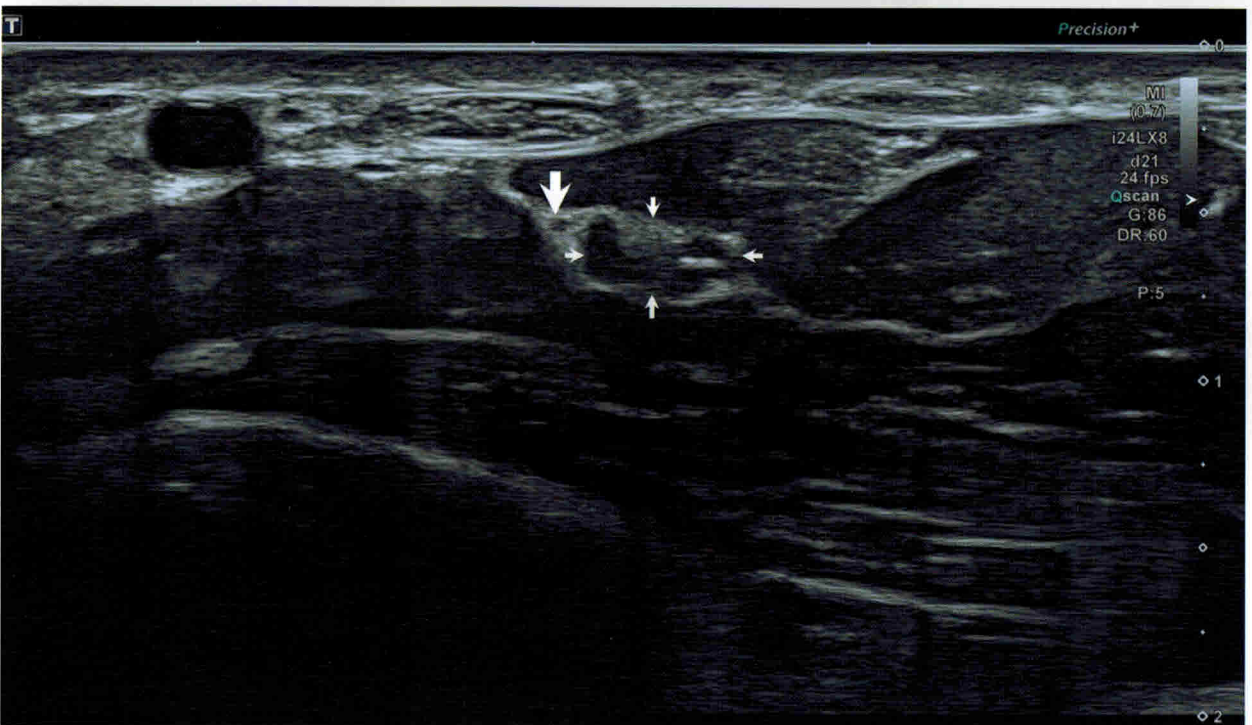


Рис. 3.72 Ладонную ветвь срединного нерва (большая стрелка) легче визуализировать в месте, где она отходит от срединного нерва (маленькие стрелки) и идет в лучевом направлении между поверхностными и глубокими сгибателями, под сухожилием лучевого сгибателя запястья (m. flexor carpi radialis).

Nervus radialis: r. superficialis (лучевой нерв: поверхностная ветвь), дистальная часть

НАО	1. Плечелучевая мышца (m. brachioradialis) 2. Лучевой сгибатель запястья (m. flexor carpi radialis)
ИПД	Датчик устанавливают поперек в средней трети предплечья, ближе к его лучевой поверхности
ВАО	1. А. radialis (лучевая артерия) и vv. comitantes (сопровождающие вены)* 2. М. brachioradialis (плечелучевая мышца)
ТОВ	В средней трети предплечья*
КЗАВ	Варианты прохождения лучевой артерии
КЗАА	ОТСУТСТВУЮТ
К	* Вопреки распространенному мнению, в большинстве случаев нерв не касается сосудов

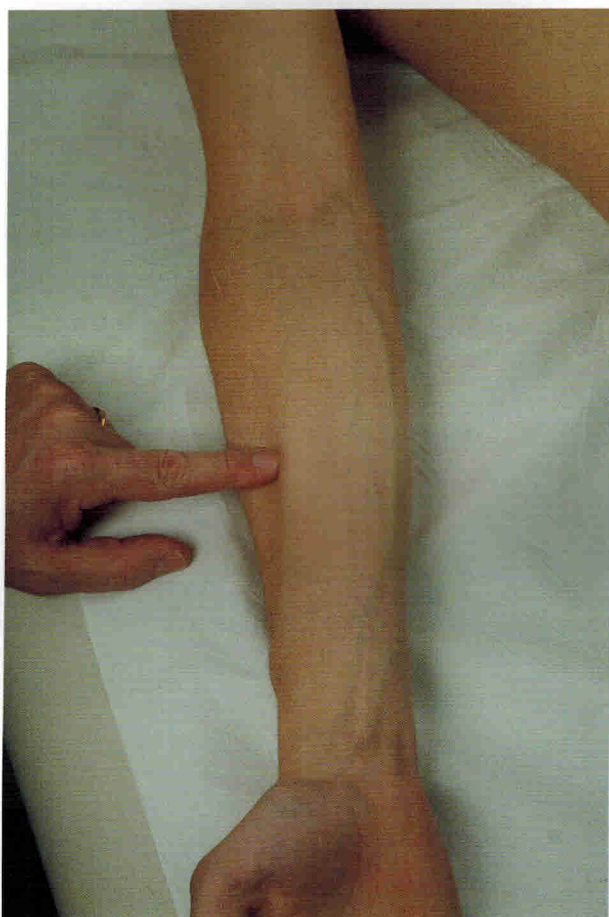


Рис. 3.85 Борозда, пальпируемая в средней трети предплечья между обращенными друг к другу поверхностями лучевого сгибателя запястья (m. flexor carpi radialis) и плечелучевой мышцы (m. brachioradialis).



Рис. 3.86 Датчик устанавливают поперек предплечья в средней его трети, центр датчика при этом находится над локтевым краем плечелучевой мышцы (m. brachioradialis).

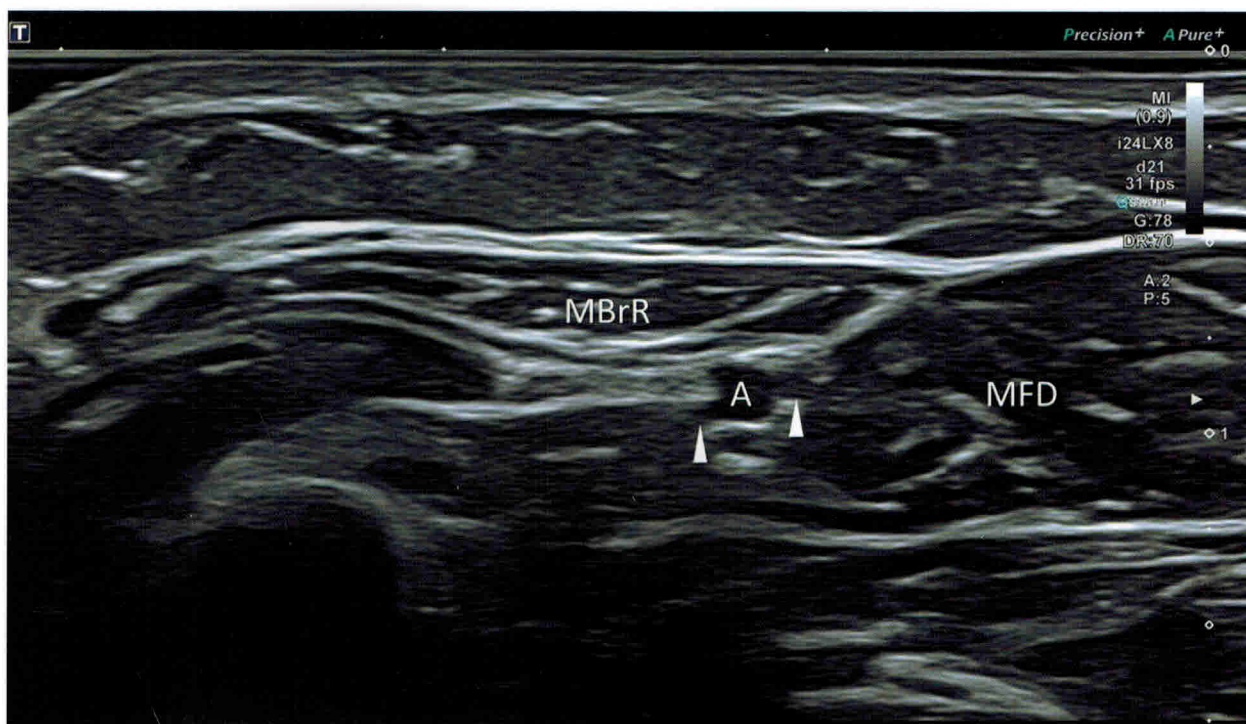


Рис. 3.87 Внутренние ориентиры: лучевая артерия (a. radialis; A) и сопровождающие вены (vv. comitantes; головки стрелок), идущие позади плечелучевой мышцы (m. brachioradialis; MBrR). MFD: сгибатель пальцев (m. flexor digitorum).

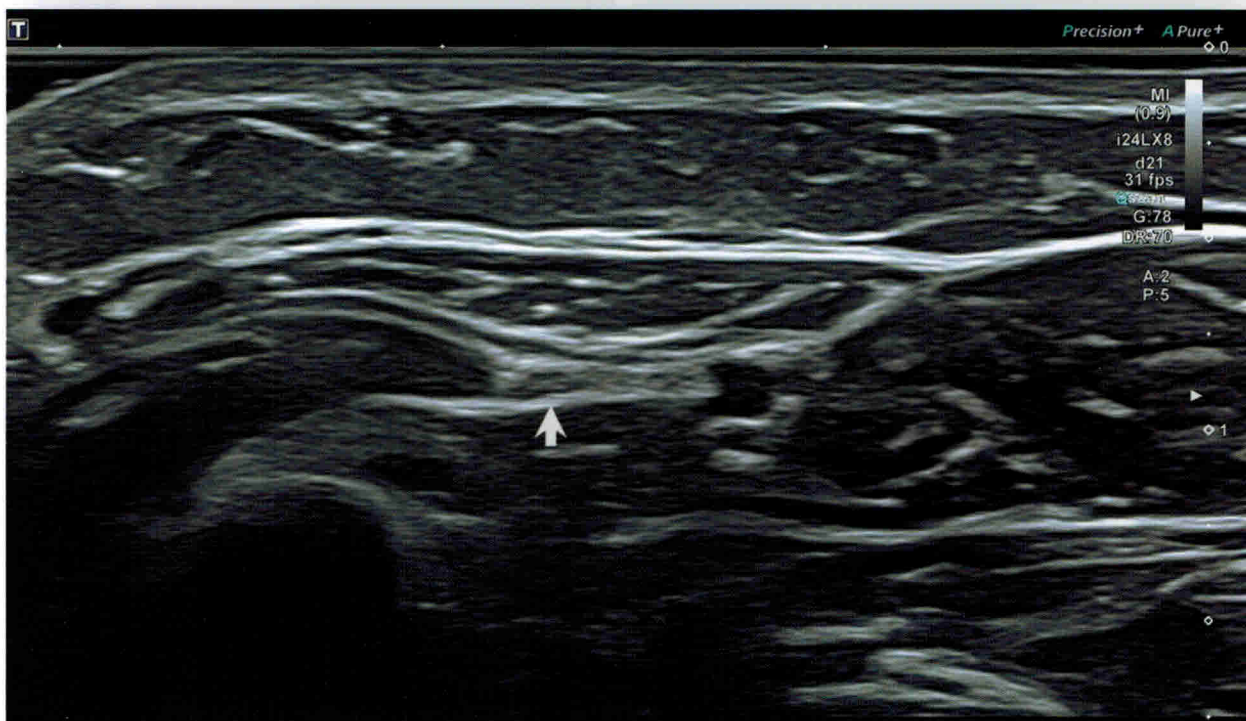


Рис. 3.88 На УЗИ-изображении визуализируется поверхностная ветвь лучевого нерва (r. superficialis n. radialis; стрелка) радиально к сосудам, прилегающим к плечелучевой мышце. Обратите внимание на расстояние от нерва до сосудистых ориентиров.

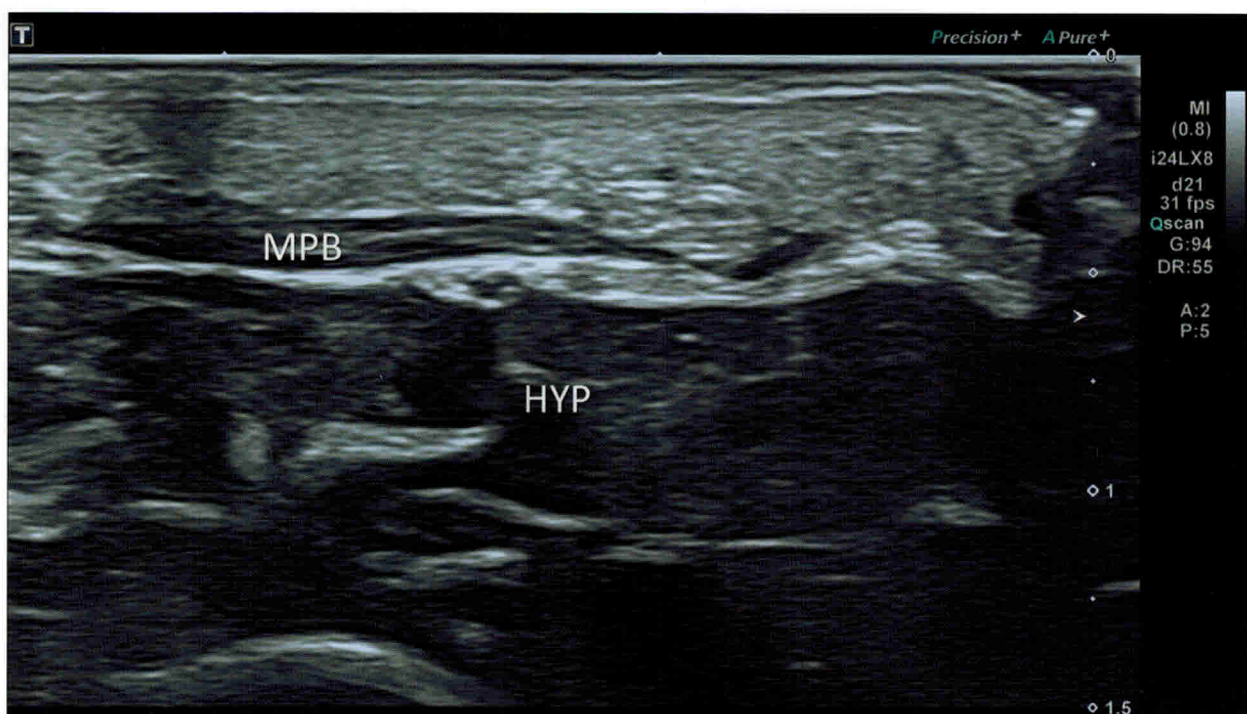


Рис. 3.107 К ключевым внутренним ориентирам относят короткую ладонную мышцу (*m. palmaris brevis*; MPB) и лежащие под ней мышцы гипотенара (HYP).



Рис. 3.108 Поверхностная ветвь локтевого нерва (*r. superficialis n. ulnaris*; *стрелка*), легко различима между двумя мышцами, идет в фасциальном футляре мышц возвышения мизинца (ТОВ).