

ВНИМАНИЕ!

Если выражение вашего лица мешает вам продавать - сделайте с ним что -нибудь. Смотрите в зеркало, когда вы на работе и спрашивайте себя: «Купила бы я у неё что-нибудь?»»

Внимание! Листы не вынимать!

Ухоженный внешний вид,
грамотная речь и умение дер-
жаться на публике - вот что
всегда будет в моде и принесёт
вам успех!

**Располагать к себе людей с
первого взгляда.** С продавцом,
который не умеет улыбаться,
здороваться, начинать разговор,
никто не захочет общаться.

Удерживать внимание клиента.
Несколько таких приёмов - это
то, что нужно знать продавцу-
консультанту, когда он приступает
к работе.

САМОМОТИВАЦИЯ ПРОДАВЦОВ

Для того, чтобы каждое утро настроиться на позитивное взаимодействие с покупателями, продавцу важно настроиться на успех, на доброжелательное общение, включить оптимизм и обаяние, а также мысленно проговорить себе следующие фразы:

Сегодня мой день!

Сегодня каждый мой подход к покупателю будет приносить результат.

Сегодня люди будут вести себя, приветливо, позитивно и открыто.

То, что я делаю нужно другим людям.

Людям нравится меня слушать.

Людям нравится общаться со мной.

Мой голос оказывает магическое воздействие.

Мой голос пробуждает в собеседнике желание.

С каждым днем я общаюсь все лучше и лучше.

Каждый контакт с покупателем увеличивает мою уверенность.

Любого человека можно заинтересовать.

Я умею находить подход к любому человеку.

Мне легко принимать других такими какие они есть.

Я чувствую себя прекрасно вне зависимости от настроения человека.

Я уважаю чужие негативные эмоции, и не отношу их к себе.

Я могу найти аргументы на любой ответ собеседника.

Мне легко управлять телефонным разговором.

Я чувствую азарт и удовольствие, когда веду человека к покупке.

Я плавно обхожу возражения покупателя.

Я всегда помогаю покупателю прояснить его сомнения.

Я помню все что мне необходимо сказать о товаре.

У меня легко получается завершать продажу и продавать дополнительный товар.

Люди ценят мои таланты и умение общаться.

Сегодня у меня все получится еще лучше, чем вчера!

АНАЛИЗИРУЙТЕ СВОИ ПРОДАЖИ

У продавцов есть очень нехорошая привычка: оправдывать свои низкие результаты сваливая ответственность на покупателя, сезонность, конкурентов и т.п. Подавляющее большинство продавцов – консультантов себя жалеет и не хочет, что то менять в себе ища проблемы в других. Тут важно определиться чего вы хотите: снять ответственность с себя или заработать денег. Если второе, то сталкиваясь с трудностями нужно искать решение, а не пенять на несправедливость мира. Среди продавцов по этому поводу есть хорошая история:

*Одна обувная компания отправила своего продавца в Африку, через неделю продавец прислал телеграмму: **забирайте меня отсюда, здесь нечего делать, все люди ходят босиком.***

*Через некоторое время туда же был отправлен другой торговец, через некоторое время он отпартовал: **«Это большая удача! — с восторгом написал второй, —Высылайте все, что есть, рынок практически не ограничен! Здесь все ходят босиком!»***

Есть ещё одна хорошая пословица — слабый ищет причину, сильный ищет возможности. Оправдывать свои провалы намного проще, чем анализировать ситуацию и искать способы продать больше.

Хороший продавец всегда анализирует свою работу и ищет зоны роста. У любого продавца всегда есть что улучшить, но не все могут увидеть что конкретно. Для того чтобы понять нужно начать ежедневно анализировать результаты своих продаж и если, что-то идёт не так искать способы, как можно сделать по-другому.

**Методическое
пособие для
продавцов -
консультантов**

Внимание! Листы из файлов не вынимать

СОДЕРЖАНИЕ

	стр.
Общая схема общения продавца и покупателя.	1а
Наизусть. Схема общения продавца-консультанта в сети магазинов «Шапландия».	13
Особенности техники продаж в магазинах курзоны.	14
Обслуживание на кассе.	14а
Наизусть. Профессиональные выражения.	15
Текст для тех, кто хочет привести «своего клиента» с улицы.	16
Пояснение к корректному поведению П.К. Понятие «Мой клиент».	17-18
Информация о фирмах (не мех).	20
Наизусть. Информация о фирмах (не мех).	32
Информация о тканях.	33
Информация о меховых фирмах.	43
Информация о мехе	48
- овчина (см видео, урок 3)	68
- норка (см видео, урок 6)	69
Наизусть. Информация о меховых фирмах. Схема рассказа о норке.	70
Рекомендации по подбору головных уборов (по видимым и невидимым признакам).	74
Сочетание цветов.	97
Витрина, как носитель моды. Фото	112

Основные принципы:

1. Проявление доброжелательности. Спокойный, располагающий тон и доброжелательный взгляд. Проявления безразличия, высокомерия, снисходительности не допускаются.

2. Корректность в общении. Консультанту не следует менять тон разговора в ответ на расспросы, сомнения, претензии, отказ от покупки (тем более, недопустимо отвечать на грубость грубостью).

3. Развёрнутая схема

3.1. Приветствие. Посетитель вошёл в зал.

Возможны два варианта:

Продавец, находящийся в данный момент ближе всего к входу, должен, встретившись взглядами с посетителем, поприветствовать простой фразой вида "Здравствуйте", "Добрый день/вечер/утро". Оптимальное выражение лица - лёгкая улыбка.

Следует иметь в виду, что изначально неконтактный посетитель может стать заинтересованным в ходе изучения ассортимента и цен. Следует постоянно наблюдать за таким посетителем и, заметив признаки интереса (задерживается у стенда, протягивает руку к товару, ищет взглядом консультантов), предложить помощь.

3.2. **Предложение помощи и консультация.** *Предлагать помощь уместно не закрытыми фразами вида: "Что Вас интересует?", "Я могу Вам помочь?", а инициацией диалога, например, «Давайте примерим...», «Могу предложить Вам профессиональную помощь/профессиональный совет». Нужно иметь в виду, что во многих случаях изначальные представления клиента о желаемом и сделанная в итоге покупка разнятся, и чтобы ускорить поиск, уместно не выспрашивать о предпочтениях, а угадывать (речь о фасоне, цвете, размере на данном этапе не должна идти вообще). Расспрашивать имеет смысл о характеристиках одежды, которую клиент обычно носит, чтобы правильнее угадать и подобрать подходящий товар. Если клиент указывает на то, что в ходе данного визита не собирается совершать покупок, следует просто рассказывать о предлагаемом товаре, его характеристиках. Во время консультирования следует создать максимально комфортные условия для клиента (найти место для сумки и т.д.) Осуществлять примерку (надевать головной убор на клиента) должен исключительно продавец-консультант, сопровождая действия увлечённым рассказом о крое, фасоне и т.д. Во время осуществления примерки продавец*

находится сзади клиента и надевает шапки на клиента, смотря на него в зеркало. Не допускается вмешательство в процесс консультирования клиента другим продавцом.

3.3. Представление товара. В случае ассортиментной и ценовой неопределённости клиента уместно начинать показ товара со средней ценовой категории. Направление в сторону повышения или понижения цены следует определять, отслеживая реакцию клиента. Если клиент, узнав цену, демонстрирует напряжение (взгляд опускается, возникает пауза в речи, выражение лица становится серьёзнее), следует перейти к рассмотрению более бюджетных моделей. Ни в коем случае не допускаются открытое предложение "чего-нибудь подешевле" и указание на скидки. На взгляд оценить платёжеспособность нередко представляет трудности, так как внешность бывает обманчивой. Такое предложение звучит оскорбительно и для обеспеченного клиента (ставится под сомнение его состоятельность), и для клиента с низкой платёжеспособностью (он не желает, чтобы этот факт подчёркивался прилюдно). Далее, товар обязательно должен быть продемонстрирован, даже если клиент просто поинтересовался ценой или наличием. Демонстрировать товар следует увлечённо, с удовольствием, объясняя и демонстрируя его достоинства. Покупателю необходимо предоставить возможность вступить в непосредственный контакт с товаром, потрогать, примерить, рассмотреть со всех сторон. Консультант демонстрирует подходящие модели с предложением примерить, а также примеряет на себя. Если становится очевидным интерес покупателя к определённому товару, следует прекратить дальнейший показ и сконцентрировать внимание на заинтересовавшем образце, приводить доводы в его пользу. В ходе пятиминутного визита посетителя следует совершить 5-7 примерок (но не более семи).

3.4. Влияние на стремление совершить покупку. Речь продавца не должна быть затянутой и монотонной, уместно поддерживать диалог, нежели излагать соображения в виде монолога. В процессе убеждения при даче рекомендаций следует учитывать возраст, психологические особенности и внешний типаж клиента, но не следует навязывать мнение. Необходимо уважать любые предпочтения в плане вкуса и имиджа. Не следует предлагать посетителю сменить имидж, если он сам явным образом не обратился с такой просьбой. В случае высказывания возражений и сомнений, необходимо в спокойном тоне кратко обоснованно ответить на каждое возражение. Оптимальная схема - сначала спокойно повторить возражение за клиентом, затем - ответить. Если клиент усомнился в адекватности цены,

необходимо непринуждённо, не вступая в спор, привести характеристики, указывающие на обоснованность установленной цены.

5. Завершение процесса продажи. Возможны два варианта:

а. Клиент совершил покупку. Следует дать ему возможность не спешить при поиске денег или банковской карты, а после получения сдачи - не торопясь, сложить деньги в кошелек, удобно взять пакет с товаром и направиться к выходу. Следует поблагодарить за покупку и предложить совершить повторный визит.

б. Клиент отказался от совершения покупки. Не рекомендуется стараться задержать посетителя, не допускается демонстрация раздражения, недовольства, даже если расспросы и консультирование заняли много времени. Следует предложить совершить повторный визит.

Оптимальные фразы в диалоге с посетителем:

Необходимо принести извинения:

Неуместно: "Извиняюсь", "Простите", "Извините".

Оптимально: "Приношу извинения", "Прошу прощения".

Хотя форма "извиняюсь" и употребляется в словаре Ожегова и Шведовой, она в данном случае не является правильной, т.к. означает "извиняю себя", а не "приношу извинения". Варианты "извините", "простите" - менее официальные и могут быть сочтены унижающими продавца.

Просьба не мешать совершить какое-то действие (дать пройти и т.п.):

Неуместно: "Можно пройти?", "Дайте пройти", "Дайте, я...".

Оптимально: "Разрешите...", "Позвольте...", "Будьте добры...".

Упомянутые выше неуместные варианты характерны либо для общения между близкими людьми, либо в просторечии, что в деловой обстановке расценивается как низкий уровень культуры.

Вопросы цены:

Неуместно: "Вам предложить подешевле?", «, Наверное, это – дорого?».

Оптимально: "Имеется такая модель..." (без явной ссылки на цену предложить другой товар).

Вообще, следует избегать в общении с клиентами слов «дорого» и «дешево». Если клиент колеблется, следует, не меняя тона и не делая акцентов на цене, перейти к другой модели с пояснением вида: "Имеется такая модель. *краткое описание* Цена её - выше/ниже".

Представление товара, продающегося со скидкой:

Неуместно: сразу обращать внимание на стенды/отдельные товары, на которые предоставляется скидка.

Оптимально: упоминать о предоставляемых скидках только после приведения характеристик товара.

Ситуация, когда продавец целенаправленно обращает внимание посетителя на товар со скидкой, в большинстве случаев является оскорбительной для клиента. Платёжеспособный посетитель посчитает, что его причислили к необеспеченным людям, менее платёжеспособный же будет оскорблён тем, что этот факт подчеркнули прилюдно. Как правило, те, кто целенаправленно ищет товар со скидкой, интересуются им первые и целенаправленно. Поэтому, упоминать о скидке следует либо в случае целенаправленного интереса клиента к данному товару, либо (если модель рекомендует продавец) непринуждённо замечать этот факт уже после представления товара.

Претензии клиента к ценам:

Неуместно: "идите на рынок", "ищите в других магазинах" и т.п.

Оптимально: последовательное объяснение причин ценообразования, "такова наша цена" (нейтральным, спокойным тоном).

В случаях, когда посетитель в резкой форме выражает недовольство ценой, нередко он делает это не ради выяснения причин установки такой цены, а просто ради спора. **Внимание!** Не следует путать желание спорить с настоящим стремлением прояснить характеристики товара и их соответствие предлагаемой цене. Для начала уместно спокойным тоном упомянуть об объективных качествах (материал, его свойства, страна происхождения материала и изделия, качество изготовления). Если становится очевидным отсутствие интереса и спор продолжается, несмотря на аргументы, уместно указать на завершение разговора фразой вида "Приносим извинения, но такова наша цена". Если посетитель пытается продолжить спор, фразу уместно корректно, но настойчиво повторить.

Замечания к залу, внешности продавцов и т.п.:

Неуместно: пытаться объяснять причины, выдвигать контраргументы, спорить.

Оптимально: "Благодарю за замечание, мы примем к сведению".

Когда посетитель высказывает замечание по какому-либо поводу, его обычно не интересуют причины. Уместно корректно указывать на исчерпание вопроса дежурной фразой, сообщающей о том, что посетителя выслушали и будут (в случае обоснованных претензий) приняты меры.

Реакция на возражения

Прежде всего, не нужно воспринимать возражение как личное оскорбление. Во многих случаях посетитель просто желает получить больше информации об интересующем товаре, чтобы точно знать, на что он собирается потратить собственные деньги, и продавцу следует выяснить, что заставляет клиента сомневаться и поспособствовать разрешению этих вопросов.

При работе с возражениями уместно применять следующую схему:

1. Внимательно выслушать возражение клиента. Необходимо дать понять, что продавец искренне интересуется причинами сомнений клиента и готов помочь в их разрешении. В процессе изложения клиентом его возражений рекомендуется показывать заинтересованность (кивать, задавать уточняющие вопросы)

2. Сообщить клиенту о важности его точки зрения. Это уместно делать с помощью фраз: «Вы правы...», «Я Вас понимаю, однако...». Такой ход даёт клиенту возможность понять, что его мнение услышано и воспринято.

3. Перед ответом на возражение возможно проговорить запрос клиента и задать несколько уточняющих вопросов, чтобы дать возможность себе, и клиенту убедиться в том, что суть понята верно.

4. Аргументировано ответить на возражение, приводя больше объективных фактов. Если объяснение не убедило клиента, задать несколько открытых вопросов (например, «Скажите, пожалуйста, что именно заставляет Вас сомневаться?»), чтобы вновь прояснить суть сомнения, так как клиенты в определённых случаях сами с трудом понимают, что именно не устраивает в предлагаемом товаре.

5. Подвести итоги. Уместно вкратце проговорить суть возражения клиента и свои аргументы, по возможности, используя слова, сказанные самим клиентом в процессе диалога. Если ответ на возражение принят, вернуться к показу.

Не допускается:

1. Нервничать и демонстрировать раздражение
2. Перебивать клиента, идти в словесное наступление
3. Спорить с клиентом, навязывать собственное мнение
4. Воспринимать возражения клиента как отражение его личностных качеств

Варианты ответов на возражения **НАИЗУСТЬ!**

1. «Я подумаю», «Мы только приехали»

Рекомендуемые варианты:

- Пожалуйста, будьте в курсе, что весь товар представлен в единственном экземпляре.
- Будет обидно, если кто-то другой приобретёт Вашу шапочку, она Вам на самом деле подходит!
- Не сомневайтесь, в случае, если Вашу шапку приобретут, мы поможем Вам подобрать другую подходящую модель!

Неуместные варианты:

- Как знаете, приходите ещё (и т.п. варианты согласия)
- Вы идите, а если эту шапку купят, мы подберём ещё... (звучит некорректно)

2. «У меня недостаточно денег»

Рекомендуемые варианты:

- У нас имеется банковский терминал, Вы можете рассчитаться при помощи карты.
- Вы можете оставить задаток, и мы отложим интересующий Вас товар.
- Мы можем предложить услугу «Наложенный платёж» при сумме покупки от 5000р.

Неуместные варианты:

- Мы можем предложить что-то подешевле (звучит оскорбительно)

3. «Это слишком дорого!», «Почему так дорого?»

Рекомендуемые варианты:

- Да, действительно, на первый взгляд, кажется, что наш товар стоит немало. И в то же время, согласитесь, качественный продукт не может стоить дешево. Очевидными достоинствами данного товара являются *проговорить еще раз основные преимущества* ...

Неуместные варианты: - Такова наша цена. (за исключением ситуаций, когда посетитель явно не пытается выяснить происхождение цены, а просто ищет повод для конфликта).

4. «Не очень нравится»

Рекомендуемые варианты:

- Всё зависит от Вашего стиля. Будьте добры, сориентируйте меня.

Неуместные варианты:

Задерживаться на конкретной модели, не соглашаться со вкусами клиента.

5. «Слишком модно», «Слишком ярко/кричаще» и т.п.

Рекомендуемые варианты:

- Актуальная мода существует для всех возрастов (если клиент заводит речь про несоответствие возрасту)
- Модный головной убор добавляет в образ индивидуальность.
- Подскажите, пожалуйста, шапка должна быть простой и стильной или подчеркнута нарядной?

Неуместные варианты:

Прямые указания на возраст (в т.ч. предложения сделать образ моложе и т.п., кроме ситуаций, когда посетитель заговорил об этом сам).

6. «Слишком много страз»Рекомендуемые варианты:

- Украшение деталей одежды стразами – распространённая тенденция. В нашей продукции использованы качественные стразы Сваровски. Но если Вы желаете, мы можем порекомендовать модели с меньшим количеством страз или совсем без них.

Неуместные варианты:

- Сейчас многие так ходят (какое покупателю дело до многих, если ему не нравится)

7. «Мне ничего не идёт»Рекомендуемые варианты:

- Мы поможем Вам подобрать подходящую модель. Вы можете просто смотреть, а мы сами будем подбирать и предлагать варианты.

- Спешу заметить, что многие люди, заходящие в магазин, ощущают, что им ничего не подходит. Будьте добры, проявите немного терпения, и мы вместе подберём именно Вашу модель.

Неуместные варианты:

- Всем так кажется... (создаётся впечатление, будто в магазине неудачный ассортимент).

8. «Мужу не понравится», «Дома не поймут», «Подруги не оценят»Рекомендуемые варианты:

- Носить вещь предстоит Вам, потому, прежде всего, должно нравиться именно Вам.

- Прежде всего, комфортно должно быть именно Вам.

- Хочу отметить, что у Вас самой очень хороший вкус.

Неуместные варианты:

- Зачем Вам чужое мнение? (на самом деле, мнение близких людей может быть очень дорого для человека, это нельзя обесценивать).

9. Посетитель-женщина приходит с «советчиками»:**9а. С подругами**

Прежде всего - занять подруг (рассредоточить по залу, увлекая показом товара).

- Постарайтесь положиться на свой вкус, я вижу, что он у Вас – очень хорош. 9б.

С сестрой/родственницей

- Очень хорошо, что ваша сестра (мать и т.п.) рядом, сёстры – очень хорошие советчики. *далее – подчеркнуть вкус родственницы, обращаясь к ней*

9в. С мужчиной

- Хочу отметить, что у Вашего мужчины хороший вкус. *далее – исследовать предпочтения клиентки*.

10. «Я не ношу шапки»Рекомендуемые варианты:

- А давайте сейчас просто попробуем!

- Хочу заметить, что головной убор – это модный аксессуар, способный сделать образ завершённым.

Неуместные варианты:

- Надо когда-то начинать («Кому надо? Вам надо – сами и носите, а мне не указывайте»)

11. Возврат

Рекомендуемые варианты:

- Прошу прощения, напомните, когда была совершена покупка. Если не тайна, что стало причиной возврата? *затем – переход к новому показу*

Неуместные варианты:

Бездействие продавца (простое оформление возврата).

Нормы делового этикета

Этикет в поведении.

I. Между сотрудниками и посетителями.

Продавец в общении с клиентами должен вести себя спокойно и приветливо, но не наигранно. Расстроенное или рассерженное выражение лица, резко сменившееся улыбкой, даёт клиенту понять, что с ним общаются, пересиливая себя, что отталкивает. Во избежание такой ситуации необходимо не допускать неконструктивных конфликтов между сотрудниками, а если причины негативного настроения имеют личный характер и являются уважительными и настолько тяжкими, что не представляется возможным силой воли поддерживать внешне нейтральную атмосферу, разумно обратиться за получением отгула или выходного, чтобы не демотивировать персонал и покупателей. Каждого вошедшего необходимо поприветствовать, а в случае, если посетитель избегает визуального контакта, просто «встретить» его взглядом.

Не должно быть ситуаций, когда продавец даже не поворачивает голову в сторону вновь вошедшего посетителя (особенно, будучи увлечённым каким-то занятием неслужебного толка – личными разговорами, нанесением макияжа и т.п.). Уже находящиеся в зале посетители должны иметь возможность постоянно наблюдать хотя бы одного продавца, к которому могут в случае необходимости обратиться за помощью.

В присутствии посетителей не допускается:

1. Проявлять безразличие в отношении вновь вошедших и уже находящихся в зале посетителей
2. Обсуждать клиентов, персонал, руководство
3. Вести разговоры на личные темы
4. Разговаривать по телефону на личные темы, а в момент обслуживания покупателя – на любые. Следует ограничиться предложением перезвонить.
5. Разговаривать на языке, которым может не владеть хотя бы один из присутствующих
6. Употреблять бранные слова и выражения
7. Демонстрировать конфликты
8. Рассматривать себя в зеркало, наносить или корректировать макияж, расчёсывать волосы, рассматривать ногти, находиться во фривольной позе

(облокачиваться на витрины, стенды, стены, вальяжно сидеть на креслах и пуфах) и т.п.

II. Среди сотрудников

Сотрудники постоянно должны помнить, что находятся в деловой обстановке, где должны соблюдаться требования официального (в какой-то степени - формального) общения. Возникающие конфликтные ситуации должны решаться по возможности немедленно, на стадии зарождения. При этом следует придерживаться спокойного тона и спокойно излагать претензии (равно как выслушивать и отвечать на них), не нарушая формальной атмосферы. Следует иметь в виду, что ни повышенные тона, ни утаивание раздражения, приводящее к выплёскиванию недовольства в дальнейшем, ни в коем случае не способствуют быстрому и благоприятному разрешению конфликтной ситуации.

В случае невозможности решить конфликт самостоятельно, жалобы на действия коллег в адрес руководства должны высказываться спокойным тоном с передачей точной сути вопроса (соблюдение этических норм также требует, чтобы сотрудник, к действиям которого имеются претензии, был предупреждён о том, что информация о нём передаётся руководству).

Категорически не приветствуется клевета на коллег среди персонала (сплетни, домыслы, умышленная клевета). Ложные (как заведомо ложные, так и основанные на непроверенных данных) донесения на коллег в адрес руководства запрещаются.

Заявления, направленные в адрес руководства, должны содержать исключительно информацию, непосредственно имеющую отношение к затрагиваемому вопросу, и должны подаваться только в случае, когда имеется твёрдое намерение подкрепить заявление действиями. Подача коллективного заявления должна осуществляться одним сотрудником (а не всеми по очереди с повторением одного и того же содержания).

В случае необходимости покинуть рабочее место или не выйти на работу (равно как в случае фактического опоздания или отсутствия) по уважительной причине сотрудник обязан уведомить руководство. В случае, когда сотрудник не имеет возможности самостоятельно поставить руководство в известность, это обязаны сделать другие сотрудники. Скрытие факта опоздания или отсутствия вне зависимости от причин является нарушением дисциплины.

Среди сотрудников не допускаются:

1. обсуждение коллег, посетителей и руководства в присутствии клиентов

2. высказывание претензий в некорректной форме (равно как аналогичная реакция на претензии)
3. ложные донесения
4. подстрекательство к нарушениям трудовой дисциплины и неорганизованной подаче заявлений и жалоб (равно как участие в данных действиях)
5. подача обращений и заявлений (в т.ч. устных), содержание которых не подкрепляется действиями в дальнейшем

Этикет в речи.

I. Между сотрудниками и посетителями должна поддерживаться атмосфера приветливости. В речи настоятельно рекомендуется следить за правильностью ударения и нюансов произношения, избегать просторечных слов и выражений, диалектизмов.

В разговорах с посетителями категорически не допускаются:

1. "повышение голоса"
2. реакция грубостью на грубость
3. вступление в споры
4. навязывание мнения
5. демонстрация раздражения нежеланием или невозможностью клиента совершить покупку

II. Среди сотрудников. В рабочее время разговоры между сотрудниками ведутся спокойным тоном и максимально корректно. Сообщение информации и реакция на неё должны быть эмоционально сдержанными, предельно информативными и конструктивными.

Категорически не допускаются:

1. "повышение голоса", чрезмерно эмоциональная речь
2. применение бранных слов и выражений
3. переход на личности, оскорбления (в том числе провокационные и оскорбительные намёки)

Внешний вид продавца

Элементы корпоративной культуры: бейдж установленной формы.

Не допускается: ношение бейджа способами, которые затрудняют его прочтение посетителями (на кармане брюк и т.п.)

Одежда: чистая и выглаженная одежда классического фасона, цвет пиджака, юбки/брюк - черных либо темных тонов, длина юбки не выше колена, длина брюк не выше верха обуви, блузка однотонная, белого цвета или пастельных тонов.

Не допускается: глубокие декольте и разрезы, крупные или многочисленные декоративные элементы (из метала, бижутерии, пластмасс, страз и т.д.) в одежде.

Обувь: Чистая и ухоженная.

Зимой сменная обувь: классические туфли без украшений с закрытым носком и пяткой либо сапожки.

Летом - летние туфли/босоножки с закрытым носком без ярких украшений.

Не допускается: обувь яркой расцветки, ношение шлепанцев и сланцев поверх носков.

Чулки/носки: однотонные, телесного или черного цвета.

Не допускается: гольфы, носки при юбке.

Волосы: Чистые волосы с аккуратной классической прической, цвет естественных оттенков.

Не допускается: Контрастная окраска прядей, заметно избыточное количество нанесенного лака и других средств для укладки, креативные прически и укладки явно неестественного вида.

Руки: Чистые руки с маникюром, лак пастельных тонов.

Не допускается: слишком длинные накладные ногти, лак чрезмерно ярких оттенков.

Украшения: Скромные ювелирные украшения либо отсутствие таковых.

Не допускается: крупные или многочисленные ювелирные украшения и бижутерия.

Парфюмерия: нейтральный либо легкий аромат парфюмерии.

Не допускается: чрезмерно интенсивные ароматы.

Схема общения продавца-консультанта с гостем сети магазинов «Шапландия». (см. видео уроки: 1,2,3)

Проговариваем:

«Здравствуйте». Улыбаемся и делаем шаг вперед, навстречу гостю.



Мысленно сканируете человека, представляете, что можно предложить, удивить своим умением подбора.

Проговариваем:

«У нас в ассортименте фабричные изделия. Итальянские, российско-итальянские и лучшие российские фирмы».



Пауза



Проговариваем:

«Давайте что-нибудь померяем. Могу подобрать вам цвет и форму моделей **к вашему лицу**. Посмотрите. Покупать не обязательно».

Вариант 1 В



Сразу подавать модели 1-ю, 2-ю, 3-ю по порядку, подавая в руки со словами: «Этикетка сзади». Примерейте, пожалуйста, **итальянский трикотаж с антипиллингом**, или **итальянская пряжа класса Люкс**, или **итальянская пряжа** и т.д.

Для начала этих слов достаточно.

Модели вы мысленно приготовили с учетом видимых, сканированных признаков, с учетом удивить своим предложением и пониманием стиля гостя, невзирая на цену. См. Урок № 2.

Одновременно вести диалог (вопросы по ситуации):



Проговариваем:

Сориентируйте, пожалуйста, меня: «Это мех или не мех»? или «Какие цвета верхней одежды у вас преобладают в гардеробе» или «Какая верхняя одежда. Фасон»?



Внимательно слушаете и запоминаете информацию. Она вам ещё пригодится. Если вы видите в зеркале (стоя сзади клиента) положительную реакцию на что-то определённое из

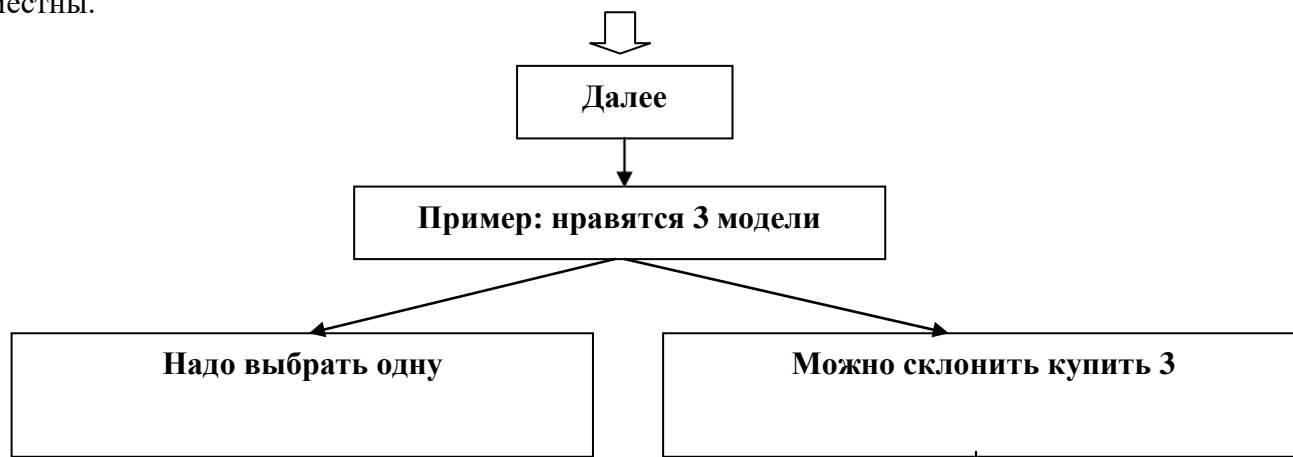


Вариант 2

Продолжить диалог далее (вопросы по ситуации):



предложенного (спрашивать не надо!), рассказываем полную презентацию «Информацию о фирме» и т.д., комплименты и всё, что вы знаете относительно этого товара. Как раз ваши знания будут здесь уместны.



Мысленно разбиваем весь гардероб гостя на теплые и холодные цвета, или другое разделение - спортивная или классическая одежда и т.д. Не забываем параллельно прикладывать цвета верхней одежды, аксессуары и т.д.

Проговариваем:

Пример:
«Вот эта модель холодного цвета подойдет к вашей одежде холодного цвета и не подойдет к вашей (перечисляем) одежде теплого цвета. И наоборот... и т.д.»

Предложение пройти на кассу надо озвучить: «**Проходите, пожалуйста, на кассу**». На кассе тоже можно много чего продать, вспомнить, предложить.

Всем удачи!

ВНИМАНИЕ! ОСОБЕННОСТИ ТЕХНИКИ ПРОДАЖ В МАГАЗИНАХ, НАХОДЯЩИЕСЯ НА ТЕРРИТОРИИ КУРОРТНОЙ ЗОНЫ

Основными клиентами магазинов курортной зоны являются курортники, которые приехали на курорт восстанавливать здоровье, отдыхать и т.д. Никто не приехал тратить свое время на поиски головных уборов. Их основное время тратится на процедуры.

Берегите время курортников!

5 минут, проведённые в наших магазинах должны быть потрачены как с пользой для клиента, так и продавца-консультанта. За **5** минут должно быть минимум два представленных вами образа (примерки) и максимум информации о товаре и услугах.

Продавец-консультант должен знать любую информацию о товаре и услугах, представленных в магазине. Необходимо емко и лаконично уметь ее рассказать.

Как это сделать?!

Учите наизусть материал методички с пометкой «наизусть».

Знания, приобретённые вами из методички, помогут научиться проговаривать 140 слов в минуту, совершенствовать свой вкус и лучше разбираться во вкусах и предпочтениях клиентов.

Вы научитесь слышать клиента и применять свои знания уместно и по ситуации. Эти знания залог успешных продаж и зарплат.

Обслуживание на кассе.

(см. урок 9)

1. **Информацию по** проводимым **акциям** необходимо озвучивать четко и внятно, на входе, каждому клиенту.

На кассе повторить информацию по акциям, плюс обязательно предлагать **«Подарочные сертификаты»**.

2. Расчет производить четко, без суеты, вежливо. Товар упаковывать быстро. Поблагодарить за покупку и предложить посетить наш магазин ещё.
3. В случае технической проблемы на кассе, постараться решить проблему не заметно для покупателя, или извинившись, сделать звонок и т.д.
4. На кассе, помимо, выбранного в торговом доме товара, можно много чего продать ещё. Как это сделать?

- когда вы идёте на кассу с выбранным товаром, берите с собой ещё пару моделей, в которых клиент сомневается. На кассе еще раз напомнить о них и попробовать еще раз продать их, создавая образ с аксессуарами с витрины и т.д.

- на кассе можно пофантазировать вместе с покупателем, склоняя на покупку близким или на подарок. Предложить «Подарочный сертификат»

- на кассе предложить товар, который находится на витрине, дополнительные аксессуары. Не забывайте, что мы заинтересованы не в единичной покупке. На кассе мы продолжаем работать над образом, предлагая новые и новые варианты палантинов, шарфов, перчаток, аксессуаров.

Памятка для продавца - консультанта

1. Головной убор - элемент стильной одежды.
2. Головные уборы предназначены для завершения/изменения образа.
3. Головные уборы класса ПРЕДОПОРТЭ.
4. Хит сезона.
5. Бренд фирмы (пример Лак-Мисс).
6. Актуально в этом сезоне.
7. Модная тенденция.
8. Модный тренд.
9. Модный силуэт, лекало.
10. Асимметрия - модный тренд этого сезона.
11. Мужской стиль или ткани (Твид) актуально в этом сезоне.
12. Цвета благородные, изысканные.
13. Цвета сочные, насыщенные.
14. Цвета изделия подчеркивают цвет Ваших глаз.
15. Головные уборы для смелых, которые привыкли к вниманию окружающих.
16. Головные уборы для стильных, успешных и современных женщин.

ТЕКСТ

**для продавцов – консультантов,
которые хотят привести «Своего клиента» с улицы.**

Цивилизованная форма поиска «своего клиента» - это, когда консультант, не дожидаясь своей очереди в пустом торговом зале, стоит на входе и зазывает проходящих потенциальных покупателей с улицы.

Проговариваем: «Итальянские, чешские и лучшие российские производители головных уборов».

+ по ситуации

Если есть акция для флаериста - озвучить её

+ по ситуации

Если человек задержался:

Проговариваем: «Наши консультанты покажут вам, как подобрать форму и цвет головного убора к любой вашей одежде».

ФЛАЕР

Очень действенный инструмент привлечения посетителей:

раздача флаеров. Каждый поступивший на работу должен осознавать, что раздача флаеров — *есть одна из его неотъемлемых обязанностей*, при отсутствии в зале свободных посетителей.

Выйдя из дверей торговой точки консультант раздает флаера, до тех пор пока не зайдет посетитель, который и становится объектом его работы.

Возможны варианты договоренности между консультантами о порядке раздачи флаеров.

АБСОЛЮТНО НЕПРИЕМЛЕМА ситуация, при которой происходит *бездействие* находящихся в торговой точке консультантов.

Пояснение о корректном поведении продавцов — консультантов, обслуживающих посетителей сети «Шапландия».

От «15» сентября 2023 г.

Зарплата продавцов - консультантов напрямую связана с общей выручкой в смену и выручкой различных продаж. Каждый продавец-консультант заинтересован в максимальной выручке за день, личных продажах, выполнении и перевыполнении плана и должен приветствовать любые (в том числе не личные) продажи. Обязан с уважением и симпатией относиться к клиентам и продукции реализуемой в наших магазинах.

Не забывайте, что *процесс примерки* и приобретения новой вещи должны доставлять посетителю удовольствие, он должен отдохнуть в нашем магазине и отвлечься от повседневной суеты и проблем, а не чувствовать себя в напряжении или виноватым.

В связи с тем, что складываются спорные ситуации между продавцами, вводится понятие «Мой клиент». А также документ «ТЕСТИРОВАНИЕ» с подписями всех сотрудников коллектива магазина.

1. Определение «мой клиент» условно может считаться корректным, только если:

- это гость, приведенный продавцом с улицы;
- после совершения им покупки у определенного консультанта;
- после правильно оформления задатка;
- после продажи покупателю условно отложенного товара (кратковременная отложка без внесения задатка с исключительного разрешения руководства и внесением записи, с четким объяснением обстоятельств и при условии просьбы об отложке посетителем в присутствии другого консультанта);
- если гость, которого вы обслуживали ранее, пришел снова и спрашивает именно вас или имеется запись в тетради «Наработанные клиенты», при условии вашего присутствия в торговом зале.

15.09.2023 г. Васекина Л.И.



ИНФОРМАЦИЯ

о фирмах

(не мех)

Жанна Комова, г. Москва.

Итальянский трикотаж и изделия производятся из этих видов пряжи класса люкс, а именно:

Шерсть яка-невероятно мягкий материал, обладающий полезными свойствами с эффектом сухого тепла. Благодаря своей природной структуре, шерсть яка прекрасно пропускает воздух, объединяя при этом в себе лучшие качества верблюжьей шерсти и кашемира.

Шерсть меринос - получают из специально выращиваемых тонкорунных пород овец, живущих в Австралии. Благодаря диаметру 16 микрон, эта шерсть обладает высокими изоляционными свойствами и воздухопроницаемостью. Она гораздо нежнее и мягче на ощупь, чем обычная шерсть. Благодаря уникальному натуральному составу изделия из шерсти меринос предотвращают развитие бактерий и не имеют запаха даже длительного ношения.

Вискозный шелк (вискоза) является первым промышленно изготовленным химическим волокном, полученным из натурального продукта - целлюлозы, т. е. сырьем является древесина. Этот процесс частично повторяет естественный процесс образования шелка тутовым шелкопрядом. Это волокно хорошо впитывает влагу, гораздо больше, чем лен и хлопок. При горении вискоза выделяет характерный запах горящей бумаги, довольно хорошо сопротивляется воздействию пота. Супер кид мохер -самое тонкое и нежное волокно, шелковистое и роскошное на ощупь. Производится в очень небольших количествах, используется в дорогостоящих элитных пряжах и тканях, для изготовления дорогой одежды известных марок. Шерсть ангорских коз обладает природным блеском, который передается по наследству и исходит изнутри волокон. Как всякое шерстяное волокно, супер кид мохер имеет низкую теплопроводность, создавая уют и комфорт своему владельцу. Это самое прочное из всех шерстяных волокон.

Хлопок пима получил название в честь индейцев, проживающих в районе Аризоны и мексиканской Соноры. Пима хлопок был разработан в пустыне в Америке, на юго-западе путем сочетания хлопка из Перу с Египетским хлопком в начале 1900-х годов. У пимы самые длинные в мире волокна и по этой причине они очень мягкие и гибкие. А перуанский хлопок пима считается самым мягким хлопком в мире. На ощупь пима хлопок напоминает кашемир. Благодаря своей уникальной природе, это длинное, шелковистое, мягкое и прочное волокно. Этот хлопок принадлежит к классу люкс. Из хлопа делают непревзойденную пряжу и ткань, но, к сожалению, доля пима составляет только три процента среди всех хлопковых изделий. Основа (паутина) - 148000 метров этого тончайшего волокна вести 1 кг. При его изготовлении применяются самые передовые технологии. Если вы приобрели наше изделие, знайте, что стали счастливыми обладателями дизайнерской вещи из самого лучшего в мире сырья.

1. Рассказать состав по этикетке.
2. Трансформер: 5-6 вариантов. В каждом варианте Вы будете выглядеть по-разному.

Катта. Москва, Италия.

Итальянская пряжа, стразы Swarovski. Совместно-итальянская фирма «Катта», победитель выставки «Шало» в Москве среди фирм.

Головные уборы класса «предапортэ»

Памятка продавцу:

1. Митенки (перчатки без палец)- очень актуальный и удобный элемент любого гардероба, очень модно в настоящем сезоне, удобно при использовании телефоном и в автомобиле.

Коллекция произведена из итальянской пряжи, в сотрудничестве с итальянскими дизайнерами, с использованием страз и жемчуга «Сваровски» (Swarovski) Сбоку головного убора красуется обновленный значок-значок не штамповка из пластмассы, а металлическое литье с ювелирного завода. Отполированное вручную. Это как знак качества и отличия изделия премиум класса.

Светлая пудра основной цвет сезона Христиан Диор, Джоржио Армани отдали предпочтение именно этим цветам при создании новой коллекции верхней одежды осенне-зимнего.

Оливковый с золотыми нитями лучше всего смотрится на черном. Какао- это самый модный цвет в Италии и в этом сезоне в головных уборах фирмы Катта.

Модные ткани с эффектом мерцания не дадут раствориться в дымке пасмурных дней, эффект от этого шедевра моды головных уборов виден не вооруженным взглядом- шапочка скромно и восхитительно сияет даже при свете уличных фонарей! Вы обязательно увидите ее отличие от других моделей шапочек. В этом сезоне есть модели, которые являются классикой, они повторяющаяся не первый сезон-эти модели так понравилась модницам за скромную простоту и вместе с тем ненавязчивую красоту, что решено было наладить выпуск этих шапочек в двух вариантах: одинарная и двойная утепленная. А также неплохим дополнением будет служить шарф-труба, выполненный в том же цвете и аналогичным рисунком трикотажа.

Огромное внимание дизайнеры КАТТА уделили беретам. Теперь береты изготавливаются по уникальной технологии, что добавляет изящным беретам легкую посадку на голове, без долгих поправлений перед зеркалом, при этом всем береты, стали более теплыми и плотными.

Особой гордостью компании «Каста» в этой коллекции, является, берет у которого скромно по ножке, в тон головного убора, опоясывают чуть заметные, 96 стразов сваровски. И кажется настоящим чудом, когда на свету или на солнце поблескивают стразы подчеркивая облик счастливой обладательницы этого шедевра моды головных уборов.

Многие береты Катта не смотря на простенький вид спереди-сзади смотрятся потрясающе, дело в том, что основной эффект красоты по советам великого дизайнера Тони Рикель располагается именно сзади, что делает головной убор изумительным, тем более что особую красоту, придают изящные элементы кружева. Новинками сезона от компании КАТТА стали гламурные кепочки, специально выпущенные для тех дамочек, которые не могут себя представить без козырька! Когда на улице еще не очень холодно дизайнеры КАТТА просят чтобы модницы не забыли про шарфы, повязки и митенки, которые будут замечательным дополнением к вашему образу!

Катта-носите с удовольствием.

VIZIO. Италия

Итальянская компания, на протяжении всего своего существования специализируется на выпуске перчаток, головных уборов, шарфов изготавливаемых из высококачественной шерсти.

Головные уборы Vizio украшены стразами и алмазами Swarovski.

Абсолютно все модели выпускаются с логотипом бренда, а так же с надписью.

1. Подкладка (подвяз) - 100% шерсть Альпаки.
2. Шерсть Альпаки гипоаллергенная, высокой выделки - Экстарафайн. Шерсть с животного вычесывают, делают нитку, вяжут, только потом стирают готовое изделие. По этому пряжа вообще без химической обработки, не дает усадку.
3. В стиральной машине стирать при 30 градусах, режим шерсть или деликатная стирка.
4. Головные уборы с песком или лисой. меховая часть изделия изготовлена по технологии отбивания мездры до тончайшего и очень мягкого состояния. Что позволяет постирать изделие один раз. Такое делают только итальянцы. В боярках меховая опушка отделяется и используется как воротник.
5. Если вылезла паетка, бусинка или нитка, то можно смело срезать. Каждая бусина или паетка вязаны отдельно, в независимости от основной нити.

Sofia Москва.

Российское производство. Повседневные головные уборы класса премиум. Дизайнеры фирмы Sofia в курсе последних тенденций мировой моды и современных технологий (высококачественная пряжа, модная оригинальная фурнитура, они комфортно сохраняют форму, цвет. Все модели разработаны на неделе моды в Италии.

Эта динамика движения, неожиданного сочетания цвета и фактуры. Очарования мягкости и превосходство качества, придают шарм и очарование. Состав – супер кид мохер, шерсть альпака, шерсть мериноса).

Студия авторского трикотажа Елены Конаревой г. Новосибирск.

Все изделия выполнены из мягчайшей, слегка подваленной (прошедшей влажно-тепловую обработку по особой технологии), шерсти тонкорунных австрийских овец - меринос. Немного намочив меринос шерсть становится гигроскопичной. Она способна поглощать до 30 % влаги от своего объема, нагреваясь до температуры человеческого тела и становится непродуваемой. Шерсть мериноса гипоаллергенная. Поэтому не стоит бояться дождливой погоды. Спокойные натуральные оттенки от светло-бежевого до сложного, слегка замытого темно-коричневого прекрасно подойдут представительницам с любым цветом волос и лица. Шапки, шляпы, ушанки, бейсболки, варежки, платки украшены мехом, акриловыми красками, стразами, бисером.

Студия авторского трикотажа Елены Конаревой.

(см. видео урок 8)

Коллекция осень – зима

Уважаемые покупатели, мы рады представить Вам нашу новую коллекцию. Как и прошлых коллекциях мы сделали ставку на качество сырья и качество исполнения моделей.

Все изделия выполнены из мягчайшей, слегка подваленной (прошедшей влажно-тепловую обработку по особой технологии) шерсти тонкорунных австрийских овец - меринос. Что может лучше согреть в любую погоду?

Еще древние шотландцы перед тем, как надеть одежду из шерсти меринос, проводили тепловую обработку, нагревая ее над паром. Дело в том, что немного намокшая меринос шерсть становится гигроскопичной. Она способна поглощать до 33% влаги от своего объема, нагреваясь до температуры человеческого тела и становиться не продуваемой.

В Испании изделия из шерсти мериноса предназначались только для королевского двора, вывоз за пределы государства карался казнью. Широкое промышленное использование началось только в конце 18 века, когда англичанам удалось контрабандой ввести мериносов в Австралию.

Преимущества шерсти мериноса

Это тонкорунная шерсть (толщиной менее 24мк) состриженная с холки овец, выращиваемых в специальных питомниках в Австралии, Новой Зеландии и других странах.

Является прекрасным терморегулятором, задерживая большую массу воздуха внутри высокого слоя волокон. Шерсть мериносов поддерживает постоянную температуру тела без перегрева. Одновременно она поглощает влажность при чрезмерном потоотделении и обеспечивает идеальную вентиляцию благодаря своим уникальным свойствам. Овечья шерсть регулирует температуру, поддерживая ее на постоянном уровне. Что очень важно для головных уборов, т.к. всем знакома ситуация, когда мы, перемещаясь из теплых помещений на улицу, вспотеваем и появляется прямая угроза простудиться и заболеть.

Стоит отметить так же лечебные свойства. Изделия из шерсти мериноса производят микромассаж, улучшающий кровообращение. Что очень важно для сохранения волосяного покрова головы.

Кроме того мериносовая шерсть очень эластична - даже если растянуть изделие на 30% оно принимает прежнюю форму. Благодаря этому свойству, изделия из шерсти мериноса считаются очень долговечными.

Цветовое решение коллекций

Цветовое решение коллекций выбрано не случайно. Спокойные натуральные оттенки от светло бежевого до сложного, слегка замытого темно-коричневого прекрасно подойдут представительницам с любым цветом волос и лица. В качестве ярких пятен коллекций мы использовали три цвета: джинсовый, сложный терракотовый и модный в этом сезоне фуксия.

Модельный ряд

В нашей новой коллекции мы постарались охватить практически весь ассортимент головных уборов. А так же продолжили наши эксперименты в комбинировании трикотажа с натуральным мехом.

Классические, но сложные по крою, береты арт. 9.1, 9.2, 9.4 прекрасно подойдут представительницам любых типов овала лица.



Берет 9.1



Берет 9.2



Берет 9.4

Любительницам экстравагантных головных уборов мы рады предложить шапочки арт. 9.3, 9.6, 9.7, 9.8. В качестве идеи для моделей арт. 9.7, 9.8 была выбрана восточная тема. Особо модная в этом сезоне, но немного забытая чалма, является трендовой моделью в коллекции многих известных дизайнеров. Мы постарались ее создать в собственном дизайнерском решении.



Шапочка 9.3



Шапочка 9.6



Шапочка 9.7



Шапочка 9.8

Классическая ушанка, арт. 9.5, 10.3, выполнена в двух вариантах. В валенном трикотаже и в сочетании трикотажа с натуральным мехом норки.



Ушанка 9.5



Ушанка 10.3

Очень теплый, необычайно мягкий капор арт. 9.12 своеобразная альтернатива, шапочке, берету, капюшону.



Капор 9.12

Ну а для тех, кто предпочитает не сложные головные уборы мы предлагаем классические шапочки, как по голове, так и с не большим объемом арт. 9.10, 9.11



Шапочка 9.10



Шапочка 9.11

Бейсболка арт. 9.13 с живописной авторской росписью для любительниц "огламуренного" спортивного стиля.



Бейсболка 9.13

Хочется отметить, что почти все изделия утеплены шерстяным подкладом и имеют конструктивную вставку с вшитой резинкой, для возможности регулирования размера.

Сопутствующие аксессуары

Не секрет, что при покупке головного убора автоматически встает вопрос с подбором аксессуаров.

Роль аксессуаров очень важна, т.к. шарф или палантин делает образ законченным и головной убор не выглядит одиноко. Комплект головной убор + шарф дает возможность более широкого применения с различной верхней одеждой.

Для всех моделей нашей коллекции, мы предлагаем мягкие ажурные шарфы. В качестве новинки в ассортименте аксессуаров мы предлагаем мягкие и очень комфортные варежки, выполненные из того же вида материал что а и головной убор.



Варежки с росписью



Варежки с мехом

Майк Амбароф (Mike Ambaroff) Россини, Москва.

Компания Майк Амбароф с 1997 года вот уже более 20 лет компания специализируется на производстве модных и стильных головных уборов, отвечающих последним тенденциям моды.

Все головные уборы из высококачественного сырья на современном оборудовании. Купив головной убор Майк Амбароф вы можете быть уверены, что окажетесь в центре внимания окружающих.

Стильные кепи, капор, гипюр, трикотаж, фетр, красивые, практичные головные уборы, декоративные стразы.)

S.O.style. Москва.

Создана в 2008 году «Делай как для себя»- девиз компании. Это нововведение мира меха и кожи, следование мировым тенденциям моды и безупречное исполнение комбинируя различные материалы, мех, трикотаж, замшу, кожу, камни, стразы. Дизайн студия добивается их прекрасного звучания и идеального дополнения друг другу. Марку S.O. style предоставляет дизайнер Оксана Салимулина. На ее счету около 10 престижных премий и наград российских выставок и конкурсов. Основные направления компания производит головные уборы, сумки и аксессуары.

Студия дизайна «Винтаж» г. Казань.

Красивая зимняя шапка - это комфорт и стиль в одном флаконе, который благодаря мастерскому исполнению каждого наименования подчеркивает оригинальность и привлекательность верхней одежды. Все модели модных головных уборов: вязанные шапки, береты, кепки, чалмы, шарфы, палантины, перчатки, трикотажные головные уборы созданы на основе оригинальных дизайнерских решений. В наличии имеется: вязанные береты, шапочки, шарфы. Ткани: варянная шерсть, ангора и т.д.

Левел Про г.Тамбов.

Это отечественное производство европейского качества. Вся продукция изготовлена из высококачественного импортного сырья и входит в список 100 лучших товаров России. 28 лет дизайнеры радуют покупателя изысканными коллекциями, которые удовлетворяют вкусы самых требовательных модниц (текстиль, натуральная кожа, эко мех, замша, лён) с учетом всех четырех сезонов.

HEAD-DRESS г. Киров (Лориччи г. Москва, Элана г. Подольск)

В качестве сырья для изготовления головных уборов компания использует материалы чешского холдинга «Tonak». Это одна из самых титулованных марок в мире, занимающихся производством головных уборов и экспортом сырья для их изготовления. Ее продукция ценится своим непревзойденным качеством и долговечностью. Именно поэтому компания использует сырье производство фирмы «Tonak».

Бренд "Lak Miss"

Бренд "Lak Miss" - это чешская компания, выпускающая головные уборы, шляпы, береты с использованием ручной работы и валяной шерсти.

"Lak Miss" - это незаменимый атрибут облика современной и стильной женщины, актуальный для любого сезона.

Изделия модного бренда послужит прекрасным завершающим штрихом при создании образа модной, стильной и современной женщины.

Изделия бренда "Lak Miss" украшены оригинальной вышивкой, паетками, стразами или кружевом. Каждая модель шляпки или шарфа отличается индивидуальным уникальным дизайном.

Оригинальные береты с узорами и цветами прекрасно дополняют стиль юных модниц. Форма, текстура и дизайн каждого изделия прорабатывается так, чтобы выгодно подчеркнуть всю красоту и прелесть овала лица своей владелицы.

Авторские украшения российского дизайнера Елены Пушкаревой. (Презентация элитных украшений.)

В нашем магазине представлена экспозиция украшений из кожи и камня, талантливого российского дизайнера Елены Пушкаревой. Современные, стильные украшения для женщин, идущих в ногу со временем. В образе, дополненном нашими украшениями Вы подчеркнете свою индивидуальность и стиль. Мы поможем Вам подобрать украшения согласно Вашим личным характеристикам.

Эти изделия для смелых, стильных, уверенных в себе женщин и это не пустые слова, разработаны они с учетом типов лица и фигуры.

Украшение из кожи очень легкие, гипоаллергенные, что очень важно, потому что при изготовлении используются только высококачественные материалы (а именно кожа буйвола).

Фурнитура сережек, колец покрыта слоем серебра. Металлические части колец, кулонов и браслетов покрыты ювелирным сплавом.

Специального ухода не требуется, загрязнения легко снимаются влажной салфеткой.

Недопустимы острые и колющие предметы, кислоты и спирт.

МАХАОН

(Текст для покупателей)

Кожгалантерея от **МАХАОН** изготавливается из **первоклассной кожи**, с использованием **красок** повышенной износостойкости. Поэтому аксессуары **многие годы** сохраняют первоначальную красоту и яркость красок.

Фурнитура отличается исключительной **прочностью и блеском**. Она не тускнеет и не чернеет, что особенно важно для сумочек, которые постоянно находятся на виду и задают **тон всему вашему образу**.

В вопросах производства **нет мелочей**, ведь даже неаккуратный стежок способен испортить все изделие. Вот почему компания Махаон **тщательно контролирует** все этапы производства.

Махаон специализируется на выпуске изделий с оригинальными и креативными **принтами** — эта работа **талантливых художников!!!**

Например:

Принты: **"Бабочки 6"**

"Бабочки над цветами и травами"

выполнены на основе картин известного Санкт-петербургского художника **Дмитрия Кустановича**, который является основателем нового стиля живописи - пространственный реализм.

Принты: **"Пионы 2"**

"Благоуханье нежных роз"

"Букет цветов"

Выполнены на основе работ художницы **Розы Савиновой**. В своих работах художница стремится передать красоту и гармонию окружающего мира.

Принты: **"Протея"**

"Артишоки"

Выполнены на основе работ иллюстратора **Анастасии Ивановой**, которая является производителем одежды со своими принтами.

TWQ peonies
бабочки 6 № 594
eiffel tower
tytus brzozowski city
Watersolor flowers in vase
пионы 2
irisy akvarel
coffee shop
бабочки над цветами и травами
благоухание нежных роз
букет цветов
Протея (с черной основой)

СУМКИ МАХАОН

Махаон — крупнейший в СПб производитель, ассортимент которого включает изделия из кожи на любой вкус!

Кожгалантерея изготавливается из первоклассной кожи, поэтому аксессуары от Махаон многие годы сохраняют первоначальную красоту и яркость красок. Оригинальные и креативные принты — еще одно преимущество. Покупая сумку Махаон, вы можете быть уверены, что приобретаете уникальный аксессуар, который по стилю исполнения сопоставим с продукцией европейских домов мод.

Художник Дмитрий Кустанович, живет и работает в Санкт-Петербурге.

Является основателем нового стиля живописи - пространственный реализм. Пространственный реализм - авторский стиль живописи Дмитрия Кустановича, в котором изображаемое в пределах одной плоскости и в рамках реалистического метода пространство за счет выразительных средств живописи приобретает эффект трехмерности и динамичности.

Художник вошел в современное искусство как мастер, которого отличают оригинальность, узнаваемость, глубина содержания и высокий уровень исполнения.

Наизусть

Памятка продавцу-консультанту

1. Предложение о примерке товара любой фирмы:
 - 1.1. Начинать со слов: «Примерьте, пожалуйста», и далее по тексту, по ситуации.
Пример: «Примерьте, пожалуйста, Дизайн-студия Жанны Комовой – победитель международной выставки «Шапо». Итальянский трикотаж с антипиллингом и т.д. по тексту».
 - 1.2. Необходимо показать правильную посадку головного убора.
 - 1.3. Показать варианты посадки.
 - 1.4. Предлагать аксессуары, создавая образ. Если комплект, надевать обязательно с шарфом.
2. Не забывайте, что любой гость, посетивший наш магазин, является потенциальным покупателем. Особенностью курортной зоны является то, что гости приехали в наш город потратить свое время и деньги на процедуры и т.д. Поэтому 5 мин. проведенные в нашем магазине должны быть потрачены с пользой и для гостя и для продавца.

Наизусть информация о фирмах (не мех)

1. **Дизайн студия Жанны Комовой** – победитель международной выставки «Шапо». Итальянский трикотаж с антипиллингом. Трансформеры. Весна, осень, теплый, зимний день. Можно под норковую шубу. Можно стирать 30° .
Какая должна быть модель: «простая, стильная или очень нарядная?»
Итальянская пряжа «класса Люкс». Этикетку наизусть.
2. **Совместная – итальянская фирма «КАТТА»** - победитель международной выставки «Шапо». Головные уборы для повседневной носки. Итальянская пряжа, стразы Swarovski. Украшение ручной работы дублирует украшение бренда «Стрекоза» ARMANI. Значок – литьё отполирован вручную, изготовлен на ювелирном заводе.
Показывать каталоги.
МИТИНГИ актуальный и удобный элемент при использовании телефона и вождении автомобиля, очень модный аксессуар при создании образа.
3. **Итальянская фирма VIZIO.** Объемные, стильные. Шерсть Альпака – гипоаллергенно, высокой выделки – ЭКСТРАФАЙН. Шерсть вообще без химической обработки, стирается уже в готовом изделии, поэтому не даёт усадки. Можно стирать при 30 °.
В боярках отделка песком или лисицей отстёгивается и используется как воротник. Особенность вязки – если вылезла паетка, бусинка или нитка, то ее можно смело срезать. Показывать каталоги.
4. **Российская фирма «София»** - участник международной выставки «Шапо». Модели разработаны на «Неделе моды в Италии». Итальянская пряжа. Современные технологии. Модная фурнитура. Хорошо сохраняют формы. Состав: хитмахер, шерсть Альпаки, шерсть Мериноса и т.д.
5. **Авторские работы бренда «Елена Конарева».** Дизайнер. Член союза художников России. Бренд Елены Конаревой входит в ТОП-100 лучших производителей головных уборов. Все изделия изготовлены из вареной шерсти, обработанной по особой технологии. Гипоаллергенна. Можно носить в дождливую погоду.
6. **Одна из лучших фирм в России «Талисман».** Стильные, яркие, оригинальные модели. Выполнены по бесшовной технологии из валенной шерсти.
7. **Российская фирма Mike Ambaroff (Майк Амбаров)** - победитель международной выставки «Шапо». Компании 20 лет. Стильные, с комфортной посадкой.
Показать ткани (название).

8. **Российская фирма «Левел – Про»** - победитель международной выставки «Шапо». Входит в топ 100 лучших товаров России. Качественное импортное сырье.
Показать ткани (название).
9. **Российская фирма «S.O.Style»** - победитель международной выставки «Шапо».
Показать ткани (название).
10. **Совместно – итальянская фирма «Лоричи»** - победитель международной выставки «Шапо».
Показать ткани: твид, вареная шерсть, букле с ангорой, вельбоа, чешский фетр «Тонак».
Предлагать комплектами.
11. **Фирма «Элана»** - тоже (п.10).
12. **Фирма «HEAD-DRESS»** - тоже (п.10).
13. **Фирма «Винтаж»** - тоже (п.10).
14. **Фирма «Махаон». Сумки.** Сумки фирмы «Махаон» выполнены из первоклассной кожи, используются краски повышенной стойкости. Выполнены на основе авторских картин известных Санкт-Петербургских художников в новом стиле живописи – ПРОСТРАНСТВЕННЫЙ РЕАЛИЗМ. Оригинальные, креативные, авторские принты.
15. **Авторские украшения российского дизайнера Елены Пушкаревой. г. Москва.**
Украшения для смелых, стильных, уверенных в себе женщин. Выполнены из кожи буйвола, очень легкие, гипоаллергенны.
Фурнитура сережек, колец покрыта слоем серебра. Металлические части из ювелирного сплава, гипоаллергенны.

Информация о ТКАНЯХ

Кашемир

Кашемир - это изысканный, шикарный, утонченный и справедливо самый дорогой материал. Делают его из выщипанного вручную пуха (подшерстка) кашемировых коз. Кашемировое сырье состоит из нитей, толщиной всего 13-19 мкм (человеческий волос 50мкм), поэтому прикосновение к кашемиру создает ощущение великолепия. Недостатком кашемира является то, что при долгой носке в местах, где ткань трется о ткань могут появиться катышки.

Валенная шерсть

Вязанный шерстяной войлок - валенная шерсть. Уникальные качества - сверхноскость, несминаемость, теплозащита, комфорт и даже целительная составляющая (снятие статического напряжения, головной боли, мигрени, нормализация давления).

Материал валенная шерсть:

- пластичен и мягок – изготовлен из качественной пряжи, спряденной из шерсти тонкорунной овцы и не содержит вредных компонентов – это сама природа, нежная и заботливая;
- мягко облекая голову, сохраняет прическу, голова не потеет даже в помещении – шляпка словно дышит;
- отталкивает влагу, т.к. уже связанное изделие подвергается влажно-тепловой обработке, так называемому свойлачиванию, и, следовательно, не промокнет в дождь и при мокром снеге;
- позволяет стирку – только ручную, по аналогии с чистошерстяным изделием при 40 гр.;
- трансформируется при носке, т.е. нет отправной точки в декоре и технологических швов, что позволит моделировать шапочку вам самим в угоду сиюминутному настроению;

Чешский фетр Тонак

TONAK - одна из самых титулованных марок, занимающихся производством головных уборов в мире. Еще в далеком 1893 году компания получила звание "Royal" (королевский производитель). А в 1900 году велюровая шляпа от TONAK впервые завоевала первый приз на всемирной выставке в Париже.

Производители головных уборов марки TONAK делают ставку на высочайшее качество продукции, выполненной из натуральных материалов

шерсти и хлопка. На протяжении всей своей истории TONAK использует для получения материала специальную смесь шерсти особой породы коз с пухом кролика.

Уникальность технического процесса в сочетании с новаторскими находками модных дизайнеров порождает этот непревзойденный товар.

Бесконечные дизайнерские находки позволяют компании каждый день удовлетворять пожелание покупателей в 50 странах мира. Сегодня продукция TONAK является символом Праги во всем мире.

Альпака

Альпака - высоковолокнистая ткань нового поколения, производится из шерсти лам Альпака.

Ламы Альпака - домашнее парнокопытное животное семейства верблюдовых. Они обитают в Андах на высоте 3500-5000 метров, на территории Эквадора, южного Перу, северного Чили и западной Боливии. Ценятся ламы Альпака прежде всего за свою шерсть (24 натуральных оттенка), которая имеет все свойства овечьей, но по весу намного легче. С одной особи состригается по 5кг. шерсти, стригут их раз в год.

Альпака - ткань мягкая, легкая, тонкая, имеет шелковистый блеск. На вид слегка напоминает бархат, замшу или стриженных мех, очень приятна на ощупь. По технологии производства ткань альпака считается разновидностью микровелюров и является абсолютно новым поколением микрофибры.

Выдающиеся качества ткани Альпака - грязе и водоотталкивающая пропитка, высокий процент износостойкости и устойчивость к воздействию когтей домашних животных. Эти защитные свойства ткань Альпака не теряет и в процессе использования. К тому же она обладает природной чистотой, поскольку проходит антибактериальную обработку, которая соответствует мировым экологическим стандартам и совершенно безвредна для людей с аллергическими реакциями. Ткань Альпака не прихотлива и не требует особого ухода: легко чистится и стирается в стиральной машинке, при этом не теряет первоначального вида.

Ацетат

Ацетат - вискозная ткань с ацетатной основой. Химическое волокно с шелковым блеском - легкое и гладкое, легко стирается, формоустойчивое.

Акрил

Акрил - это синтетическое волокно высокого качества, производимое из нефти. Ткань акрил по многим характеристиками и внешнему виду схожа с шерстью, а во многом даже превосходит ее, и потому широко с ней комбинируется. Это теплый, мягкий и легкий, нежный и податливый материал с защитой от моли. Акрил не теряет форму, отлично переносит воздействия кислот и растворителей, химическую чистку, воздействие разнообразных погодных условий. Он практически не выгорает, не обесцвечивается и отлично прокрашивается, по этому изделиям из него можно придать

яркую, насыщенную окраску. Однако, акриловая ткань имеет и ряд недостатков, среди которых образование катышков, электролизуемость и низкую воздухопроницаемость.

Ткань акрил легка в уходе и быстро сохнет. Изделия из акрила рекомендуется стирать в воде комнатной температуры, машинным или ручным способом. Гладить их нужно чуть теплым утюгом. Изделия из ткани акрил можно отдавать в химчистку.

Так же известен материал Модакрил - модифицированное акриловое волокно из полиакрила (мин. 85%) и других виниловых компонентов.

Ангора

Ангора или ангорская шерсть - **ткань** из пухового подшерстка ангорской козы или пуха ангорского кролика, вычесываемого специальным гребнем. **Ангора** очень тонка, пушиста и шелковиста, очень теплая, а на ощупь – исключительно нежная и приятная. Наилучшая **ангорская шерсть** производится во Франции, Италии и Японии. **Ангора** бывает лёгкая и среднетяжелая, меланжевая и гладкокрашеная. **Ткани из Ангоры** используются в трикотажном производстве (главным образом, свитера и детская одежда) как самостоятельно, так и в смеси с другими видами шерсти для повышения прочности. Ангора часто красится в самые различные оттенки, хотя наиболее популярным цветом является белый. Однако есть у **ангоры** и один характерный недостаток – свойство облезать. Для повышения износостойкости **ангорская шерсть** практически не используется без текстильных добавок, таких как, например, **мериновская шерсть (лана - lana)**, **акрил** и т.п. К тому же, ангора боится воды – её нельзя стирать, и чистят её только химическим способом. Но несмотря на это, при правильном уходе изделия из качественной **ангорской пряжи** служат не один год.

Искусственный мех LORICCI

Искусственный мех столь же хорош, как и натуральный мех, в нем присутствуют натуральные волокна, дышащая основа, он приятен на ощупь. По виду, окрасе, фактуре и креативности не уступает натуральным мехам. Искусственный мех пользуется все большей популярностью мировых дизайнеров, это стало своего рода знаком качества, показывающим озабоченность проблемой истребления животных ради меха!

Мы используем несколько видов искусственного меха. Ткань Вельбоа, практически неотличима от норки. Иногда Вельбоа называют французским мехом. Необыкновенно приятные тактильные свойства ткани, мягкий, шелковистый ворс, богатство цветов делают эту ткань любимой покупательницами.

Ткань Каракуль и Козлик, имитирующая натуральный мех, представляет собой ткань с удлиненным ворсом, которому посредством окраски и специальной отделки придается вид натурального меха. Вырабатывают из волокон вискозы, наклеенных на тканевую основу в виде завитков синели. Обладает хорошими эксплуатационными свойствами - устойчивостью формы завитка, стойкостью к трению и пр. По теплозащитным свойствам соответствует драпу.

Велюр LORICCI

Велюр - нежный, мягкий, натуральный материал, поверхность которого состоит из ворсинок. Их длина в зависимости от вида велюра может быть различной. Ворс расположен на ткани настолько плотным слоем, что именно он и определяет насколько изделие из велюра будет бархатистым и уютным. Он не просто приятен, но и красив за счет своей неповторимой фактуры. Очень прочный, устойчив к механическим воздействиям, не теряет внешнего вида и формы, поэтому вещь из него даже спустя несколько лет будет иметь первоначальный вид.

Шерстяные ткани LORICCI

Качественные шерстяные ткани отличает мягкость. Легкость и особую мягкость придают смешанные пряжи - шерсть с кашемиром, шерсть с мохером, шерсть/шелк и даже шелк/кашемир. Летние варианты - лен с шелком или шерсть с хлопком. Натуральное шерстяное волокно имеет большое преимущество перед синтетическими или искусственными

волокнами. Оно заключается в том, что природное шерстяное волокно полая внутри, именно это и позволяет тканям дышать и отлично сохранять тепло. Шерстяные ткани обладают природным свойством быстро поглощать и испарять влагу. Такими уникальными свойствами шерстяная ткань обладает благодаря извитости волокон шерсти и образованию между ними воздушных пустот. Также шерсть малосминаемое волокно. Шерстяные ткани обладают достаточной устойчивостью к истиранию, действию света и химической чистки, упругостью, гигроскопичностью, высоким тепловым сопротивлением, повышенной износостойкостью.

В зависимости от способов изготовления шерстяной пряжи, производители тканей имеют возможность выпускать как супер тонкие для летних коллекций одежды, так и более теплые зимние ткани.

Жаккард LORICCI

Жаккардовая ткань плотная, добротная ткань с вытканым рисунком. Жаккардовый способ плетения отличается максимальной плотностью нитей на единицу площади. Знаменитые узоры на таких тканях вырабатываются на специальных жаккардовых станках, так как плетение жаккарда относится к очень сложным, запутанным ткацким технологиям. Жаккард создают из шелка, хлопка, шерсти, полиэстера и вискозы,

порой используя самые причудливые их смешения. В зависимости от примененных волокон, можно получить легкую и блестящую ткань, с минимальным впитыванием влаги и с большой плотностью на разрыв. Для головных уборов используют жаккард с натуральным волокном для "дышащего" эффекта с небольшими примесями синтетики для блеска, красочности и устойчивости к истиранию.

Вареная шерсть LORICCI

Родиной производства Вареной шерсти является Австралия, а также ее производят в большом количестве в Южной Америке. Процессы изготовления такого вида ткани уходят корнями в средневековье. Создается эта ткань путем механического переплетения нитей. После создания шерстяного полотна его варят в мыльной воде без добавления каких-либо химикатов. Готовую ткань окрашивают и наносят узор. В результате получается очень теплая ткань равномерной толщины, мелкобуклированная или ворсовая. Вареная шерсть имеет двухстороннюю поверхность, что дает возможность использовать ее как лицевой, так и изнаночной стороной. Лицевая сторона имеет более насыщенные цвета, а изнанка приглушенный меланжевый эффект. Вареная шерсть приятна и комфортна в носке. Обычно

не вызывает раздражения кожи, она очень долго намокает и порой достаточно просто стряхнуть с нее капли дождя.

Наши новинки - варенная шерсть "Венеция" со стильным рисунком в виде пересечения полос разной ширины и разного цвета и варенная шерсть "Алиса" окрас выполнен в технике деграде. Сложные переходы цвета сделаны очень точно и аккуратно. Эффект деграде это признак стиля и роскоши, применяемый дизайнерами в одежде pret-a-porter и haute couture.

Твид LORICCI

Классическая, не ворсованная ткань с открытой структурой, подчеркивающей сложную фактуру нитей. Используются нити нескольких цветов, контрастные или сближенные по колористике.

Рожденный суровыми и серьезными британцами, он уже не первое столетие шагает по планете, завоеывая все новых поклонников. Появившись в начале в мужском гардеробе, он очень быстро, как и все удачные находки, перекочевал в женский. Твид никогда не выходит из моды, а его благородство и элегантность неоспоримы. Твид в ярко выраженную "елочку" считается классическим вариантом. Мода внесла свои коррективы: появился твид с "узелковой" поверхностью, с многоцветными декоративными нитями, с добавлением люрекса. Твид "гусиные лапки" - любимый рисунок британского стиля, можно считать своеобразной разновидностью клетки. Против такого принта не возражала даже королева элегантности Коко Шанель.

Мохер LORICCI

Мохер (ткань из шерсти ангорских коз) - одно из самых роскошных естественных волокон, которое обладает прочностью, легким весом и теплотой. Дома моды используют мохер в качестве пряжи класса "люкс".

Волокна мохера обеспечивают отличную теплоизоляцию даже при намокании. Мохер можно перекручивать и сминать как угодно, не повреждая волокна - он считается самым прочным натуральным волокном (например, волокно мохера прочнее, чем сталь того же диаметра), не раздражает кожу даже людей, чувствительных к шерсти. Мохер очень эластичен: волокно мохера можно растянуть на 30%, однако оно все равно вернется к изначальному состоянию, поэтому изделия из мохера не обвисают, не растягиваются и практически не мнутся. Важной характеристикой является легкость окрашивания мохера, однако и естественные оттенки его цвета

обладают исключительной красотой. Они не выцветают со временем даже после многочисленных стирок и интенсивной носке. Для производства наших головных уборов используется несколько видов мохера. Легкие и пушистые полотна (Турин, Форли, Неаполь). Фактурный мохер Катания, с эффектом "непропрядов" в ткани, которые создают ощущения домотканого полотна. Плотное и объемное полотно "Кротоне", выполненное из не крученной шерстяной нити, содержит мохер.

Плащевка LORICCI

Ткань из полиэстеровых волокон, с водоупорным покрытием, легкая, плотного плетения, нежная на ощупь. Структура плетения волокон обуславливает высокую сопротивляемость разрывам, трению, многократным изгибам. Ткань прекрасно защищает от ветра, быстро сохнет и обеспечивает отличный воздухообмен. Плащевка представлена в различных вариантах: "Фукро", имитирующая блестящую жатую кожу, вышитый "Олимп", "Краш", с эффектом фактурной замятости, "Зонтик" с водоотталкивающей рельефной поверхностью в виде квадратиков. Ткани дублированы трикотажным полотном (технология "бондинга") и пропитаны водоотталкивающим составом.

Информация о меховых фирмах

Свиридюк Л. В.

Дизайн студия. Самые дорогие шапки из норки.

Дизайн - студия Лидии Свиридюк - известное творческое объединение Москва.

Первое место в номинации "Лучший женский головной убор из меха на международной специализированной выставке головных уборов SHARPEAU в Москве.

Заслуженный успех изделий торговой марки Салон Лидии Свиридюк пользуется повышенным спросом. Яркие коллекции роскоши.

Новая коллекция из Павло-Пасадских шалей совместно с домом моды Вячеслава Михайловича Зайцева специально посвящена многолетней дружбе Вячеслава Зайцева с Пьером Карденом, Россия - Франция.

RICH STAR

Студия RICH STAR одна из известных, уверенно развивающихся студий на меховом рынке.

RICH STAR, ежегодно выпускает роскошные коллекции головных уборов и аксессуаров к ним. Которые создаются по последним тенденциям моды нашими дизайнерами.

Каждый год мы ищем новые вдохновения для создания изысканных образов для наших коллекций.

В своих коллекциях мы используем только высококачественные меха (NAFA г. Торонто Канада, Black Glamme г. Сиэтл Америка) и другие не менее известные бренды. Компаньонами этих элитных мехов при создании коллекций становятся камни и стразы Swarovski (Австрия), натуральный океанический жемчуг (о. Шри-Ланка), мальтийские бусины (от стеклодувов Мальты), венецианское кружево (известное с 17 века), тонкая итальянская кожа, полудрагоценные камни (аметисты, гранаты, опал, лунный камень, агат), все это и многое другое мы используем для создания "зимнего очарования" от RICH STAR.

Екатеринбургская меховая студия "Снежный Шик."

Меховые головные уборы сезона зима - осень.

Мех норки выгодно отличается от других видов меха своими потребительскими свойствами: яркостью, износоустойчивостью, практичностью. Норковые шапки хорошо сохраняют тепло в холодное время года. Норковые шапки всегда выглядят стильно, дорого и пользуются неизменным спросом в магазинах головных уборов.

Головные уборы ориентированы, в первую очередь, на современных, успешных женщин, имеют исключительно собственный дизайн.

"Снежный Шик" всегда высочайшее качество и комфорт.

Дарит

Производство и продажа головных уборов из меха норки, песца, хохлача, черно-бурой лисы. Мужской и женский ассортимент. Предприятие работаете 1995г. Импортное сырье, высочайшее качество. Современные технологии, большая цветовая гамма.

SHIRSHA MEN

ООО "Ширша-мех" - один из ведущих российских производителей головных уборов и аксессуаров из меха собственного производства в Архангельской области. Секрет успеха компании прост - высокое качество продукции и богатый ассортимент.

Стильные, элегантные и классические модели из натурального меха норки, песца, лисицы пользуются устойчивым спросом.

Компания является постоянным участником крупнейших выставок, а ее -модели отмечены различными наградами.

Анна ВОЛОШКО (г.Санкт - Петербург)

Дизайнер А.Волошко представляет эксклюзивные головные уборы и аксессуары из меха соболя, лисы норки, песца. Различные фасоны головных уборов - от классических шляп до стильных колпачков, боярки, береты, папахи, ушанки, капюшоны - всё это неповторимый дизайн, роскошные натуральные материалы и мастерский пошив.

Меховое производство основано в 1992г.

Балашов (г. Москва)

Дизайнер Волошов представляет эксклюзивные головные уборы и аксессуары из меха соболя, лисы норки, песца. Различные фасоны головных уборов - от классических шляп до стильных колпачков, боярки, береты, папахи, ушанки, капюшоны - всё это неповторимый дизайн, роскошные натуральные материалы и мастерский пошив.

Диана Старцева (г. Москва)

Более 15 лет на российском рынке. Головные уборы из меха норки высочайшего качества. Изделия цельно-меховые и комбинированные с натуральной кожи. Большая цветовая гамма и безупречное качество.

«Зима» (г. Санкт-Петербург) «Натали» (г. Москва)

Астраган. Выделка под щипаную норку, под каракуль. Оригинальные модели, фабричные с очень удобной посадкой. Движение головой назад не ограничено. Изделия фабричные, лекала современные, отработанные с очень удобной посадкой.

P.S. Берут под норку (шубы) в северных районах - осень.

В норке аналогичные модели от 15 тыс. рублей. Правильно одевать!

Компания "Клеопатра" Санкт - Петербург.

Компания "Клеопатра" - фабричные изделия из мутона и астрагана.

Компания "Клеопатра" производит изделия только из высококачественного культивированного меха, сотрудничает с лучшими мировыми поставщиками из Австралии, ЮАР, Дании, Финляндии. Каждая шкурка прежде чем попасть на производство, проходит строгий контроль на густоту и крепость ворса, поэтому наши изделия высокого качества, и они прекрасно выглядят на протяжении многих лет.

В качестве мехового сырья используется астраган.

Астраган это овчина высшего сорта, полученная в результате специальной обработки меховых шкур молодых овец. Для получения астрагана используется мех гнят с очень плотным подпушком.

Длина волосяного покрова шкур астрагана после стрижки составляет менее 5мм. Это значительно короче, чем у обычного более жесткого мутона. Шкурки получаются очень легкие, а волосяной покров мягкий, нежный и приятный на ощупь. При этом по теплосберегающим свойствам шапки из астрагана ничем не уступают обычному мутону. А по носкости превосходят его, так как благодаря короткой стрижке мех не скатывается и не теряет свой превосходный вид в течении многих лет. По стоимости изделие из астрагана примерно на 30% дороже такого же изделия из мутона. Цена объясняется более высокой ценой полуфабриката - меха овчины высшего сорта и современной, дорогостоящей технологии обработки.

Изделия из астрагана получаются теплыми, изящными, легкими и камфорными.

Меховая фабрика "Влади" г. Новосибирск

Головные уборы из норки, это только аукционный европейский мех, коротковорсовый, с густой подпушкой, шелковистой структурой, который сохраняет свои потребительские качества на многие годы.

Фирма "Влади" награждена золотой медалью "Сибирской ярмарки" за широкий ассортимент изделий, высокое качество продукции, новые методы кроя и работы с мехом.

На все коллекции фирмы "Влади" зарегистрировано авторское право, охраняется законом Российской Федерации.

Фирма «Влади» г. Новосибирск

Диплом производителя головных уборов.

Золотая медаль на сибирской ярмарке «За высокое качество и новые методы кроя меха»

Постоянный участник международной выставки «Шапо»

Фирма «Влади» входит в 5-ку лидеров выставок в Париже.

Вся коллекция из мехового трикотажа фирмы «Влади» зарегистрирована авторским правом и охраняется законом РФ. Новый товарный знак.

Экомех – это материал, который по своим характеристикам и внешнему виду не уступает натуральному меху. Он изготавливается по особенной технологии: к тканой основе прикрепляется синтетический или натуральный ворс. Синтетический ворс состоит из полиэстера, натуральный – из овечьей и других видов шерсти.

Шубы из экомеха фабрики «Влади», это меховой трикотаж-плотность 1200 грамм на метр. Шубы с такой плотностью – мягкие, тёплые, с высокой износостойкостью, поэтому они немного тяжелее, чем шубы с низкой плотностью – 400 - 700 грамм на метр. Они легче, качество меха ниже, цвет шуб не насыщенный.

Шубы от фабрики «Влади» из экомеха отличаются высоким качеством, шикарными авторскими моделями, богатыми, насыщенными, дорогими цветами.

Шубы из экомеха фабрики «Влади» легко узнаваемые по своему оригинальному дизайну и высокому качеству исполнения.

Выбор настоящих модниц!!!

Информация о мехе

Рекомендации эксперта

Бытует мнение, что самые дешевые шубы продаются летом, и от части это так. Однако выбор шуб в это время года ограничен классическими моделями. Распродажа изделий из меха в нашей стране начинается сразу после новогодних праздников и продолжается до конца февраля. Именно в этот период можно приобрести элегантную и оригинальную шубу высокого качества по приемлемой цене.

- Стоит ли покупать окрашенный мех?

- Покупать окрашенный мех конечно стоит. В моде сейчас тонированный и окрашенный мех практически во все цвета радуги.

Благодаря высоким технологиям качество в процессе окраски не страдает. У наших покупателей очень популярны такие окраски меха, как деграде (переход цвета), сноу топ (эффект инея), наведение хребтов (полосы), а также фантазийное крашение с применением большого количества цветов.

- Как профессионал оценивает качество меха?

- Хороший мех должен быть блестящим, густым, упругим, без плешей. Мездра (оборотная сторона шкурки) мягкая и не гремющая. Шуба не должна быть тяжелой и легкой. Ценность меха определяется пятью характеристиками волосяного покрова: густота, высота, мягкость, блеск и носкость.

Самый теплый мех у шуб из мутона, лисицы и соболя. Далее по степени сохранения тепла стоит выбирать шубы из норки, нутрии, каракуля. Выбирайте ту шубу, в которой Вы чувствуете себя уютно и комфортно.

- Нужно ли чистить изделия из меха и как регулярно?

- Изделия из меха обязательно нужно чистить. При интенсивном ношении мех рекомендуется чистить каждый год, или, по крайней мере два раза в год. Самый надежный способ почистить шубу у специалиста по меху. Не в коем случае не отдавайте шубу в обычную химчистку.

- Какие вы можете дать советы относительно хранения меховых изделий?

- Самый лучший способ хранения шубы в весенне - летний период — это сдача шубы в меховой холодильник. Если такой возможности нет, то в домашних условиях вам нужно: повесить шубу на широкие плечики, подходящие под размер шубы и упаковать в полотняный или бязевый чехол. На дно чехла

положите препарат для защиты от моли на небольшом расстоянии от шубы. Шуба должна висеть в помещении с низкой температурой и не соприкасаться с другими предметами одежды, чтобы дышать. При соблюдении этих нехитрых правил, ваша шубка будет согревать

Вас в морозы на протяжении многих лет.

Где мех лучше

Многочисленны сегодня не только технологические изыски, но и разновидности меха: шубы шьют из волка, енотовидной собаки, пони, рыси, козла, сурка, суслика, крота и даже, как это не странно из хомяка. И много еще из чего. Однако и тут побеждает консерватизм и всем известная классика.

Самый модный мех в этом году каракуль, каракульча и свакара. Каракуль - мех трех - пятидневных барашков, каракульча - однодневных. Хорошим считается среднеазиатский (Бухарский) и афганский каракуль. Но наиболее актуальна свакара - у нее очень рельефный хребтовый рисунок. Вообще Swakara это название фирмы в Южной Африке. Когда-то известный немецкий меховщик Торер купил у бухарского эмира для селекции десять овец и одного барана. С тех пор в производстве свакары достигнуты невероятные успехи: при том, что селекция происходит путем естественного осеменения, если в моду на следующий год заявлен гладкий каракуль, компания выдает гладкий мех, а если лохматый, барашки будут лохматые.

В этом году при высоком спросе на каракуль на аукционах его было недостаточно, поэтому сейчас его цена практически сравнялась с ценой норки.

Норки как понятия в природе тоже не существует. У канадской норки короткий ровный ворс, похожий на бархат. У норки скандинавской высокая подпушь, делающая мех особенно мягким. Русская норка с высокой остью, пушистая, окруженная "ореолом". Дикая канадская норка с практически одинаковой длиной меха по всей шкуре котируется выше дикой русской норки. Русская более пушистая, но мех на шее гораздо короче, чем в конце хребта - это делает невозможным ровный подбор шкурок для изделия.

Американская (канадская) норка

Американская норка - пушной зверек, который стал прародителем всей разводной норки в мире.

Сегодня натуральная палитра разводной американской норки колеблется от белого до черного и включает многочисленные коричневые и серо-голубые тона. Однако самый распространенный цвет норки коричневый и его оттенки, которые составляют более половины цветовых вариаций меха. А вот самый дорогой тип американской норки Blackglama, имеющая насыщенный и глубокий черный цвет, отливающий коричневым.

Поимо внешней красоты одно из главных достоинств меха норки - его высокая практичность. Если шкурки правильно выделаны и изделие из них грамотно хранится, то меховое норковое пальто может прослужить 20, а то и 30 лет.

Последние несколько лет индустрия высокой и массовой моды демонстрирует растущий интерес к меху норки, как к материалу для изготовления одежды и модных аксессуаров. Постоянно появляющиеся новые оттенки меха норки дают модельерам практически безграничную возможность для фантазии. Белая, черная, коричневая и голубая норка занимает заслуженное место на подиумах Европы, Америки и Азии. Хотя, как мы уже говорили, в основе всей индустрии разведения норки лежи один и тот же американский вид, за годы работы селекционеров свойства меха норки стали различными, в зависимости от места разведения. Таким образом возникли несколько типов норки, например скандинавская, русская, канадская и т.д.

Русская норка

Русская норка - разновидность ноки выведенной в России на основе завезенной в 1928 году на территорию страны дикой североамериканской норки. За годы развития русская норка приобрела определенные отличия от своего прародителя - высокий остиевой волос и густую высокую подпушь, которые очень важны для нашего климата. Благодаря этому мех русской норки не боится влажности, и из него получаются очень теплые изделия, хотя и более лохматые, чем из других видов норок. Мех русской норки блестящий, нежный и шелковистый на ощупь и имеет высокую популярность у изготовителей меховых изделий. Его широко применяют как в отделке и аксессуарах, так и в крупных изделиях. Из норки шьют шубы, манто, жакеты, накидки, головные уборы.

Индустрия разведения норок в СССР достигла своего пика в 70-80х годах прошлого века, когда в моду вошли изделия из этого меха. В 90е года пушное звероводство пережило тяжелый кризис, но сегодня отрасль активно

восстанавливается. Причем, самыми высокими темпами идет развитие разведения норки. Практически вся норка, которую выращивают в России (более 80%) - это стандартная порода, имеющая коричневый окрас. При этом оттенки коричневого цвета варьируются от темно коричневого (получившего название СТК - "стандарт темно коричневый") до почти черного. Популярна так же русская норка светло коричневого окраса, который похож на окрас дикой американской норки. Впрочем, популярность того или иного тона меха во многом зависит от тенденций моды. Сегодня, поскольку темные тона считаются более популярными и стоят дороже, коричневые типы меха часто затемняются. В результате разница между коричневыми оттенками и черной норкой малозаметна.

Скандинавская норка

Скандинавская норка - разновидность американской норки, завезенной в начале 20 века на территорию северной Европы. Благодаря активной работе скандинавских звероводов разведение норки стало важной отраслью экономики таких стран, как Финляндия и Дания, и сегодня именно Скандинавская норка - самая распространенная на планете. Ее мех составляет около 80% объема мирового рынка меха норки. Основные отличительные особенности меха скандинавской норки - ровная ость средней высоты и густая подпушь. Однако в этой группе норки встречаются и отличия. Например, финская норка с маркировкой Saga Furs - имеет более высокий мех, а датская разновидность марки Copenhagen Furs - более низкий мех. Активная работа селекционеров финской норки привела к тому, что сегодня в мире существует огромное количество натуральных оттенков этого меха. Но самый распространенный тип - оттенки, повторяющие природный цвет зверька - коричневый с более темной спинкой. Среди них скандинавская норка оттенка махагон признана эталоном классического норкового мехового пальто и имеет насыщенный темно коричневый цвет - вариацию так называемого дикого типа норки. Кроме того, у потребителей пользуются популярностью такие коричневые цвета, как "деми-баф", орех, темная пастель. Скандинавская норка - самый популярный материал российских скоряков, поскольку ее качество лучше, чем у американской подходит к особенностям российского климата. К тому же наиболее ценные виды скандинавской норки при аналогичном высоком качестве стоят несколько дешевле своих американских конкурентов.

Финская норка

Финская норка - одна из разновидностей скандинавской норки, выведенная в условиях северной Европы. Как и вся скандинавская норка, мех финской норки имеет огромную популярность как среди производителей меховых изделий, так и среди покупателей. Если сегодня в мире говорят меховое пальто, то в 9 из 10 случаев подразумевают именно шубу из норки. Наибольшую распространенность на рынке меха сегодня имеют различные тона финской норки дикого типа. Среди них более темные имеют название сканбраун, светлые тона называют сканглоу. Серо-коричневый светлый тон финской норки получил наименование пастель. Еще одна группа норки разнообразны серо-голубые тона. Здесь фаворитом по популярности безусловно стала норка сапфир, имеющая красивый голубой оттенок и ее мутация фиолет, которая имеет более светлый тон и встречается на рынке довольно редко. К этой же группе цветов принадлежит известная в России серебристо - голубая и редкая для нашей страны серая норка ирис. Немного особняком стоит мех цвета лаванда, имеющий сиреневатый оттенок и очень светлую подпушь. Иногда на меховых аукционах встречается очень редкая мутация финской норки, которая получила название полярная норка. Ее мех имеет очень высокую подпушь и ость и поэтому, несмотря на то, что он имеет классический для норки коричневый цвет с ярко выраженным хребтом, он больше напоминает соболя, чем норку.

Норка сканблэк

«Сканблэк» - «скандинавский чёрный» - название натурального цвета чёрной скандинавской норки, имеющей очень высокую репутацию у изготовителей и покупателей меховых изделий. Как и любой натуральный черный мех, «сканблэк», на самом деле, имеет легкий коричневатый оттенок. Он будет заметен, если сравнить его с крашенными и тонированными чёрными мехами. Благодаря ровной, четкой направленности остевого волоса, и его небольшой длине, норка «сканблэк» имеет очень приятную на ощупь фактуру. А за его особый блеск и переливы под лучами света этот мех иногда называют «чёрным бриллиантом». У шкурок этой разновидности норки есть одно значительное преимущество: они прекрасно держат форму, что позволяет мастеру-скорняку изготавливать из норки «сканблэк» самые разнообразные меховые изделия. Полотно из этого меха получается ровным, без видимых швов, перепадов ворса и какой бы то ни было разницы в цвете. Меховые пальто из черных скандинавских норок, как правило, имеют аккуратную линию плеча и четко очерченный воротник. Кроме того, по

стоимости норка «сканблэк», уступает своему главному аналогу – черной норке «блэкгама», поэтому изделия из этого меха получаются не такими дорогими.

Норка СТК

СТК – «стандартно тёмно-коричневый» - российская норка натурального темно-коричневого цвета, имеющая наибольшую популярность на отечественном рынке меха. Этот вид норки стал хитом продаж не только из-за моды на темные тона норки, но и из-за сравнительно невысокой цены шкурки. По эстетическим свойствам норка СТК практически не уступает лучшим образцам скандинавской и американской норки. Ее насыщенный коричневый цвет напоминает цвет темного шоколада, и оставляет ощущение тепла и уюта. Достаточно длинный остиевой волос и густая подпушь делает этот мех очень пушистым и создает эффект легкой лохматости, который очень эффектно смотрится в меховых изделиях. Кроме того, норка СТК, как и другая российская норка, очень устойчива к повышенной влажности. Благодаря этому меховые изделия из неё очень хорошо носятся в условиях российского климата.

Норка махагон

«Махагон» или «махагани» ("mahogany") – классический природный цвет норки очень темного и насыщенного коричневого оттенка, достаточно близкий к естественному окрасу норки в природе. Цвет «махагон» был создан в результате скрещивания черной норки с норками других цветов для того, чтобы мех получил свой темный оттенок и еще более темную полосу по хребту. Впрочем, сегодня в продаже можно увидеть норку махагон не только «классического» оттенка, но и более светлого, даже рыжеватого тона. Этот цвет является одним из самых распространенных как у американской, так и у скандинавской норки. При этом "махагон" ценится на рынке несколько выше, чем другие темно-коричневые оттенки норки (например, та же норка «сканглоу»). И именно меховое пальто из норки «махагон» считается классическим меховым изделием. Для норки «махагон» характерен очень густой остиевой волос, который имеет небольшую высоту и унаследован от черной норки. Кроме того, эти норки имеют очень мягкую глубокую подпушь, которая придает меху особые качества.

Норка орех

«Орех» - одно из «народных» наименований скандинавской норки натурального коричневого оттенка. Этот мех практически точно воспроизводит первоначальный природный цвет норковой шкурки – средне-коричневый, с более темным хребтом. Поскольку «орех» - очень спокойный тон меха, он замечательно подходит женщинам самых разных типов внешности. Довольно часто мастера, изготавливая меховые изделия из норки «орех» стремятся сохранить «игру» более светлых боков и темных хребтов этих шкурок. Благодаря этому шубка из норки "орех" приобретает интересный переливчатый цвет и подчеркивает стройность своей обладательницы.

Норка сканглоу

«Сканглоу» - наименование финской норки светло-коричневого тона. Мех у этой норки обладает приятным оттенком горячего шоколада – более светлый к бокам и значительно более темный к хребту. Норка «сканглоу» чрезвычайно ценится среди производителей меховых изделий. Около 20% всего меха норки, который продается на Финском пушном аукционе Finnish Fur Sales – это именно норка «сканглоу». Для определения качества норки «сканглоу» очень важно обращать внимание на цвет подпуши. Если она слишком светлого серого оттенка, такая норка считается дефектной и продается по более низкой цене.

Норка сапфир

«Сапфир» - голубой - один из самых популярных тонов норки, который относится к группе серо-голубых цветов. Это скандинавская норка нежного серо-голубого оттенка, имеющая четко выраженную линию более темного хребта. Благодаря такому «двойному» цвету из норки «сапфир» часто сшивают полотна с явным вертикальным рисунком: чередование светлых и темных полос. Норка «Сапфир» - это выбор тех женщин, которые стремятся создать себе образ сияющей, холодной красоты. Норка «сапфир» считается одним из классических цветов для меховых пальто, а также разнообразных аксессуаров из меха норки. Как и у других видов норки, она обладает отличной износостойкостью и устойчивостью к влаге.

Норка Виолет

"Виолет" - более редкая мутация норки «сапфир», имеющая светло-серый оттенок. В отличие от исходного тона «сапфира» шкурки этой норки имеют менее заметный переход от светлых боков к темному хребту. В остальном норка «виолет» вписывается в общее описание особенностей финской норки: достаточно длинная ость и густая подпушь придает этому меху особую изысканность и красоту. С точки зрения дизайна меховой одежды у норки «виолет» есть одна особенность: пальто из этого меха подойдет к лицу

далеко не каждой женщине. Проблема в том, что светлый серо-голубой оттенок «виолет» слишком «бледнит», поэтому иногда обладательница такого мехового пальто может потеряться в таком мехе. Поэтому этот вид норки не очень часто встречается на улицах российских городов.

Белая норка

Белая норка, в последние годы стала очень популярна и находится буквально на самом пике меховой моды. В каждой коллекции меховых изделий обязательно есть несколько моделей, изготовленных исключительно из этого белоснежного меха. В отличие от многих других оттенков норки, белая норка не имеет перехода цвета от более светлого к темному: это шкурка одинаково ровного белого тона, который позволяет создавать полотна единого цвета. Фантазия дизайнеров меховых изделий не ограничивается простым использованием белой норки. Ее сочетают с разнообразными современными способами обработки меха: перфорацией, лазерной стрижкой, при которой мех выжигают так, что на нем образуются узоры из разного по высоте волоса, эффектом «натуральных лапок». К сожалению, в России изделия из белой норки встречается пока достаточно редко и являются, скорее, исключением. Гораздо чаще встречаются более темные оттенки норки (уже не белоснежные, а скорее, бежевые) - светло-бежевый «жемчуг» («pearl») и серо-бежевый «топаз» («palomino»).

Крестовая норка

Постоянная работа селекционеров приводит к тому, что на рынке каждый год появляется большое количество разнообразных цветовых мутаций норки. Одна из самых популярных сегодня это гибридная «крестовая» норка «black cross». Натуральная расцветка этой норки – сочетание очень черного и белоснежного цветов. При этом черный, идущий вдоль хребта, в районе «плечей» шкурки образует на белом фоне ярко выраженный крест. Можно встретить на меховых аукционах и другие красивые варианты крестовой норки - голубая («sapphire cross»), пастелевая («pastel cross»), или серая норка с отметинами silver-кросс («silver cross»). Но продаются такие партии меха довольно редко, и стоят значительно дороже.

Норка «звездная пыль»

«Звездная пыль» - очень редкий вариант мутации скандинавской норки. Это серая норка, с мельчайшими белыми вкраплениями ости. Размеры партии, которыми этот мех появляется на аукционах, могут ограничиваться

буквально сотней шкурок. Если учесть, что средний размер шкурки норки, идущий на изготовление меховых изделий – это обычно квадрат 15х15 см, то из всей партии норки «звездная пыль» можно пошить буквально одно-два меховых пальто. Это обстоятельство делает «звездную пыль» очень дорогим мехом, относящимся к премиум-классу. Аналогичными небольшими партиями поставляется на рынок и некоторые другие партии гибридной норки.

«Мраморная» норка

«Мраморная» норка – наверное, единственный вариант, когда желтый оттенок меха норки получен не путем отбеливания, а в результате мутации. Это уникальная гибридная норка, которая имеет темно-желтую окраску с шоколадными разводами. Как и некоторые другие гибридные норки, «мраморная» производится очень малыми партиями, поэтому стоит дорого и особо ценится в среде скорняков.

Крашенная норка

Несмотря на то, что звероводы всего мира каждый день работают над увеличением количества и многообразия расцветок норки, мастера, занимающиеся обработкой мехов, постоянно экспериментируют с мехом, окрашивая его в различные цвета. Чаще всего для окраски норки используют традиционные погружные крашения и тонирования. Особенно часто их применяют, когда требуется получить из норки сравнительно светлого коричневого тона имитацию более дорогой темно-коричневой норки. Таким образом, некоторые производители меховых пальто и других меховых изделий могут даже вводить в заблуждение своих покупателей, выдавая крашеную норку за более ценный вид меха. Есть и другие, более сложные технологии многослойного крашения меха норки. Например, норку светлого цвета могут окрасить с резервированием верхушки ости, и тогда на шкурке получается эффект так называемой «снежной вершинки» - «snow-top». Норки цветов, близких к дикому, очень часто подвергают отбеливанию, создавая разнообразные оттенки «золотой» норки. Кроме того, часто используют разнообразные способы усиления цвета хребтов норки, чтобы выделить их на фоне более светлой боковой части шкурки.

В конце прошлого века настоящим хитом стало изобретение трафаретного крашения норки. Тогда шкурки норки раскрашивали под леопарда, тигра, зебру, жирафа и других тропических животных. Сегодня с помощью компьютерного окрашивания (оно получило название дигитальное) на норку

можно наносить любые разноцветные узоры. Широкие возможности, которые предоставляют мастерам технологии окрашивания норки, позволяют еще шире использовать этот мех. Ведь сегодня норка –

это единственный мех, из которого можно сшить единое полотно, аналогичное ткани и использовать его не только для изготовления меховой одежды, но и в интерьере.

Однако, покупая меховое пальто из крашеной норки, надо учитывать, что воздействие химических веществ, входящих в состав красителей, несколько меняет свойства меха. В среднем, окрашенная норка может прослужить своему хозяину на 4-5 лет меньше, чем норка природных цветов. Определить, подвергалась ли норка окрашиванию, можно по цвету обратной стороны ее шкурки - мездры. Если цвет норки натуральный, то мездра остается белой, если же окрашена – то мездра будет цветной.

Щипаная норка

Стремление дизайнеров расширить возможности использования меха норки приводят к тому, что ее не только окрашивают в самые разнообразные цвета, но и меняют саму фактуру меха. Щипка – один из способов изменить норку и придать ей некоторые дополнительные свойства. Суть метода в том, что у меха удаляют остевой волос, после чего на шкурке остается лишь бархатистая подпушь. В результате получается фактура, напоминающая природный бархат, которая чрезвычайно приятна на ощупь. Часто такую технологию совмещают с другими видами обработки меха, получая самые неожиданные результаты. Особенно любят дизайнеры использовать щипку норки в сочетании со стрижкой.

Стриженная норка

Стрижка норки – еще один способ изменить характер этого ценного меха. При этой технологии укорачивается длина острого волоса норки. В результате мех становится более коротким, но стоит провести рукой по шкурке, как тут же почувствуешь покалывание, особенно если гладить против роста шерсти. Очень часто стрижку совмещают с другими технологиями обработки норки, в частности, с щипкой. В этом случае, после выщипывания ости, получившийся «бархат» дополнительно подравнивают до нужной высоты. А еще из такого «бархата» можно сделать фактуру «вельвет», применив грувинг – технологию многоуровневой стрижки меха. Несколько лет назад были изобретены новейшие технологии обработки норки, например, лазерная стрижка, которая позволяет наносить на мех

норки разнообразные объемные узоры. Вершина применения разнообразных технологий обработки норки пришлась, наверное, на 2001 года, когда дизайнеры получали из нее материалы, совершенно не похожие на исходный мех. В одном из таких экспериментов, например, норку, окрашенную в два слоя, ошипывали, обрабатывали по технологии грувинга и в итоге получали вельвет, у которого были разные цвета по глубине «рубчиков».

Норка Блэкглама

Блэкглама – американская черная норка высочайшего качества, которую выращивают на зверофермах на территории США. Этот вид меха норки считается одним из самых дорогих в мире меховой моды и ценится не только дизайнерами, но и состоятельными

покупателями. Известно, что манто, шубы, полушубки и жакеты из норки Блэкглама есть в гардеробах Лайзы Минелли, Софи Лорен и других мировых знаменитостей.

Главное отличие норки Блэкглама от скандинавской и российской норки – это длина остевого волоса. Она практически одинакова с длиной подпуши, что придает меху норки блэкглама особый бархатный вид и фактуру. Натуральная Блэкглама – это норка очень темного, на первый взгляд, черного цвета. Но если приглядеться, при определённом освещении, можно заметить в ней легкий коричневатый оттенок. Такой эффект специалисты называют «цветом нефти». Кожевая ткань норки Блэкглама очень легкая и гибкая, так что из нее можно шить самые разнообразные изделия, не теряя при этом качество и даже еще больше подчеркивая красоту меха.

Товарный знак норки Блэкглама был разработан и введен в оборот специалистами пушного аукциона American Legend, который регулярно проводится в Сиэтле. Именно там самой лучшей по качеству норке стали присваивать специальное название. При этом каждому покупателю такого товара выдаются специальные фирменные лейблы, для того, чтобы он мог промаркировать каждое свое изделие. Один лот (как правило, это 30 шкурок самок и 15 шкурок самцов) – один лейбл. Но поскольку норка Блэкглама сегодня является одним из самых известных брендов в мире меха, его все равно достаточно часто подделывают. Любая короткоостная норка, которую окрашивают по особой технологии (когда не только красится мех, но и отбеливается кожевая ткань), можно выдать за полноценную норку Блэкглама. Недобросовестные продавцы экономят на таких операциях около 30, а то и 50% стоимости шкурок.

Зимняя норка

В производстве изделий их меха норки мастера используют как зимний мех норки, так и летний ее вариант. Зимняя норка – наиболее густой мех зверька, который имеет пушистый и густой подшерсток. Благодаря этому мех становится не только более теплым, но и несколько более тяжелым. Кроме того, мех норки зимой, как правило, окрашивается в несколько иной оттенок, по сравнению с летом (например, зимняя норка природного коричневого цвета в зимнее время года имеет более темный и насыщенный цвет меха) Важно чтобы при пошиве того или иного изделия использовался мех одинакового качества. Тогда густота меха будет равномернее и изделие прослужит долго.

Летняя норка

Как в природе, так и при разведении в клетке, норка линяет два раза в году. Весенняя линька начинается в самом начале весны и протекает довольно медленно. Сначала тускнеет и редет волосяной покров на голове, боках и шейной части норки, потом изменяется цвет волоса. Он становится более рыжим, чуть светлее, чем в зимний период. Одновременно становится более редкой и подпушь. Наконец дело доходит и до хвоста. Эта затяжная весенняя линька практически незаметно переходит в осеннюю, когда летний волос начинает вновь сменяться на «зимний вариант» в обратном порядке: от хвоста к голове. Однако, несмотря на более редкую структуру и иной оттенок, летний мех норки также используется при изготовлении меховых изделий. Они получаются более легкими, чуть менее теплыми и светлыми по тону.

Чернобурка

Мех черно-бурой лисы (за границей его называют Silver Fox) отличается роскошью длинного, пышного, мягкого и густого меха. Шкура чернобурки помимо своей первозданной красоты отличается прочностью, сохраняет тепло и комфорт. Шубка, пальто, манто из чернобурки долго сохраняет свой шик и порадует своей носкостью не один сезон. Не смотря на то, что мех чернобурки не относят к самым прочным, как минимум на три сезона в меховых изделиях из чернобурки можно быть уверенным.

Во время языческой Руси чернобурку использовали в качестве элемента различных обрядов. Зажиточные модницы во все времена заказывали себе воротники, манжеты и даже обувь с мехом чернобурки. В 20 веке этот мех

стал очень популярен в декадентских кругах. Питерская богема всегда отдавала предпочтение чернобурке - своим внешним видом она как нельзя лучше передавала настроение той эпохи. После 30х годов чернобурка стала применяться не только в качестве отделки, но и в качестве основного материала. Основные характеристики материала - женственность и роскошь. Его еще называют одним из самых чувственных, томных и сексуальных видов меха, молодых особ привлекает его эластичность и воздушность.

Мех часто выстригается особым способом, достигается необычный эффект. Такую шкуру используют для пошива молодежных изделий.

Мех чернобурки бывает от самых светлых оттенков с темными прядями до темно серых с практически черными прядями. Некоторые лисицы чернобурки имеют с боков мех с пепельным оттенком, иногда с сединой. Рыжих волосков, как у обыкновенной лисицы, у чернобурки нет. Кроме натурального меха часто используют и крашенный, которому придают всевозможные оттенки и цвета.

Мех чернобурки отлично подходит блондинкам - он выгодно подчеркивает шелк длинных светлых волос. Шикарно смотрится этот мех с драгоценными камнями: розовым турмалином, большим таинственным опалом, загадочными лунными камнями, чистыми слезами перламутра, гранатом. Из металла к чернобурке лучше подобрать серебро, белое золото и платину. Аксессуары сделаны с использованием этого меха - воплощение элегантности, легкости и благородства. Шелковые переливы цвета меха чернобурки придают драгоценный вид любому наряду. Мех подойдет как дамам в возрасте, так и молодым особам. Мех из чернобурки требует специального ухода, о котором вам могут рассказать специалисты.

Песец

По окраске в природе есть два типа песца белый и голубой. Голубых песцов гораздо меньше, чем белых, поэтому они и ценятся дороже. Звероводы наследственно закрепили нужный цвет и разводят только голубых песцов. Голубым называется мех цвета пасмурного неба разной степени густоты. Мех песца так же называют платиновым. Похожий цвет шкурки имеют и клеточные платиновые лисицы. Мех светло - голубых песцов имеет густые остевые волосы с белым основанием и голубым (до сиреневого) окончанием. Окрашенные кончики остевых волос образуют на фоне светлого пуха красивую голубоватую вуаль. Шкурка в целом кажется матово - дымчатой и напоминает платину. Такой мех пользуется большим спросом на

международных аукционах. мех песца относят к числу длинноворсных - он пышный, теплый и комфортный, по этому его часто используют для создания роскошных образов.

Блюфрост

Песец мех.

Мех песца - пушистый, мягкий, красивый и теплый (благодаря густой подпушке). Используется как для пошива крупных меховых изделий, так и для отделки. Носкость меха песца довольно высокая - меховое изделие из песца может прослужить до 12 сезонов.

По внешнему виду песец и небольшая лиса очень похожи. Песцов иногда называют Blue fox, что в переводе голубая лиса. Натуральный окрас меха песца не настолько разнообразен, как у лисы. В основном мех песца белый, реже голубой (зависит от времени года). В связи с этим осуществляется его окраска. Однако в условиях селекционного разведения возможно получение очень интересных оттенков песцового меха. Так на фермах Норвегии и Финляндии выращиваются песцы, основной цвет меха которых белый, с черными кончиками - Blue Shadow fox. Мех серый, имеет серебристый оттенок, шея и бока белые - Shadow blue frost fox. И наконец Blue frost fox - серебристый мех песца. По своему строению мех песца так же отличается от меха лисицы. Остевой волос и подпушка меха песца, как правило одной длины, остревой волос меха лисицы выше подпушка.

Гибрид песца и лисица получил в народе название лисопес. Мех лисопеса (Блюфрост) похож на мех чернобурки, но цена у них разная. Различать их следует по цвету. Остевые волоски меха чернобурки окрашены в три цвета (основание серое, середина волоска белая и черный кончик), ость меха лисопеса двух цветов.

Как следует из монографии "Межвидовая гибридизация и ее значение на современном этапе звероводства (к.б.н. И. В. Паркалов генеральный директор ООО "Северная пушнина)": "Впервые лисопесцовый гибрид в клеточных условиях разведения был получен в 40х годах прошлого столетия. Однако, массовое производство гибридных шкурок (Блюфрост) стало возможно с освоением искусственного осеменения. Блюфрост получают в основном, осеменяя самок песца спермой самцов лисиц." Это обусловлено более высоким выходом молодняка. Потомство от лисопесцовых гибридов получить невозможно, - они стерильны.

Мутон. Астраган.

Мутон - специфически выделанная с помощью формалина овечья шкура. Неприхотливый мех мутона устойчив к снегу, ветру и сырости благодаря тому, что при обработке каждый волосок "консервируется". Шкуры для мутона импортируют из Австралии и изготавливают по данной технологии только в России. Головные уборы из мутона, обладают мягкость, придают комфорт, защищают от мороза, пронизывающего ветра и влаги. Некоторые шапки из мутона украшены бисером.

Шапка из мутона идеальный выбор для людей, которые хотят получить товар хорошего качества из натурального меха за небольшие деньги. Себестоимость пошива шапок из мутона ниже, чем из меха норки или лисицы, что делает этот мех практичным и экономным. При этом мутон обладает специфической красотой.

Астраган - это овчина высшего качества, созданная средствами особой обработки мехового полуфабриката. Для достижения эффекта "астраган" применяются технологии сырьевой обработки. Визуально эффект "астраган" напоминает каракульчу и достигается из овчины с сильно завитым волосом и особо густым пушком. Мех стрижется очень коротко, по сравнению с обычным мутонем. Астраган не скатывается и изделие не теряет вид в течении минимум трех лет эксплуатации. По свойствам астраган очень легкий, заметно легче обычного мутона. Не уступает ему по теплосберегающим свойствам. Благодаря короткой стрижке носкость выше, чем у мутона. Меховые изделия из астрагана в среднем дороже изделий из мутона. На шапки из астрагана цена так же выше.

Обыкновенная лисица, рыжая

Лиса обыкновенная крупнее, чем другие представители рода, но окраска и ее размеры отличаются большой географической изменчивостью. В общем к северу лисицы становятся крупнее и ярче, к югу мельче и тусклее. В Европе существует 14-15 подвидов, а для остальной части ареала известно более 25 подвидов. Взрослые лисицы начинают линять в феврале - марте и окончательно одеваются в летний мех в середине лета. Почти тотчас же начинает развиваться зимний мех, созревающий в течении ноября - декабря. Летний мех лисицы редкий и короткий, в нем она выглядит поджарой, большеголовой и даже длинноногой.

Окрас: В большинстве случаев спины лисицы ярка рыжая, с неясным темным узором, брюхо белое, но иногда черное. Живот у нее белый, серый или чуть

буроватый, грудь светлая. Окраска спины и боков меняется в разных местах от ярко рыжей до серой. В северных районах с суровыми климатическими условиями чаще встречаются черно-бурые и другие меланистические формы окраски. Сиводушки, крестовки, чернобурки - это обыкновенные лисицы с отклонениями от нормальной окраски. Наиболее красив черно-бурый мех. Подобных лисиц уже давно разводят на зверофермах и называют серебристо - черными.

В природе встречается еще одна разновидность окраски лисицы - огневка. У нее красно оранжевый с огненным отливом мех. Если его встряхнуть, создается впечатление, что колыхается пламя. Огневки наиболее часто встречаются на Камчатке, реже в Якутии и других северо - восточных регионах Сибири. И совсем редко - в европейской части России. Да и качество шкур европейских огневок намного ниже, чем у якутских и камчатских, которые на пушных аукционах нередко теснили своих лучших серебристо-черных сородичей. Иногда рождаются чисто белые лисицы альбиносы. Отмеченное разнообразие окраски и величины лисицы связано с обширностью ее ареала и большими различиями условий существования в отдельных его частях.

Шиншилла

Легкий, невесомый словно пух и густой мех шиншиллы хорош для малых и больших форм. Вот только одежда из шиншиллы явно не на каждый день. Она роскошна, спору нет, но ее мех не очень ноский. К тому же шиншилла входит в тройку самых дорогих и престижных мехов.

Шиншилла - пушной зверек родом из южной Америки. Живет он в горах Андах на высоте до 3 тысяч метров над уровнем моря. Там часто холодно и сухо, скудная кормовая база. Что бы выжить в таких суровых условиях шиншилла должна экономить энергию, полученную от каждой травинки и прутика, которые удалось найти и съесть. Поэтому шиншилла имеет уникальное строение меха. Если у обычных пушных зверей из одной волосяной луковички вырастает один волос, то у шиншиллы 60-80 тончайших как паутина 12-14 микрон. На одном квадратном сантиметре их насчитывается 25 и более тысяч. Одним словом, это сплошной слой необычайно густого, упругого, нежнейшего пуха толщиной 2,5-3 сантиметра. Он то и спасает шиншиллу в самую лютую стужу.

Шиншилла имеет разную окраску меха, от темной на спинке с плавным переходом к голубовато - серому на боках до снежно белой на брюшке.

Необычайная нежность и красота меха послужили причиной высокой цены на изделия из меха шиншиллы. Но не только качество меха обусловило эту высокую цену. Шиншилловое манто примерно из 300 шкурок стоит от 40 до 250 тысяч евро, в зависимости от фасона, качества и окраса шкурки, а весит не более двух килограммов.

Кролик. Кролик рекс. Оригал.

Говоря о мехе кролика можно выделить следующие его достоинства:

- Во-первых, кроличий мех невесомо легкий и мягок. Стоит лишь раз к нему прикоснуться, и вы не можете устоять перед этой воздушностью. Только представьте, насколько приятен он в носке.
- Современные технологии позволяют обрабатывать мех разными способами: возможна не только окраска меха кролика, но и его стрижка с имитацией под более дорогостоящие и ценнейшие меха.
- Меха практически всех домашних животных наиболее предпочтительны в носке людям с ослабленными жизненными силами и энергией, так как именно эти виды меха обладают «подпитывающими» свойствами. Они несут в себе особый положительный, так называемый «теплый» заряд энергии.
- Кроличий мех настолько универсален, что его можно использовать как в пошиве детской, так и взрослой одежды.

Хотя мех кролика и обладает одной из наиболее низких износостойкостей, его ценность от этого не уменьшается, и тем более спрос на подобные шубы. Шубы из кролика в среднем можно проносить два сезона. Однако если мех окрашен, то его износостойкость уменьшается на 10 – 15 %. Стриженный же мех повышает свою износостойкость примерно на 20 – 40 %. Поэтому стриженную шубку из меха кролика вы сможете проносить целых три сезона. Что считается вполне достаточным, так как с течением времени мода на различные пошивы и крои одежды меняется.

Теплостойкость шубы из кролика не низкая, как полагают многие. Ее можно сравнить с теплостойкостью шуб из овчины, нутрии, ондатры и норки. Поверьте, 15-ти градусные морозы ей вполне по плечу.

Тем не менее, есть у шуб из кролика и один недостаток. Шкурка у меха достаточно тонкая, поэтому будьте внимательны при езде в метро и общественном транспорте. Если вы ее чем-нибудь зацепите, то вполне возможен порыв. Хотя, при аккуратной носке такая шуба вам может прослужить долго. Все зависит от личных качеств каждого человека. В

настоящее время шубы и полушубки из кролика широко популярны среди молодежи. Все изделия настолько неповторимы, что перед ними способны устоять немногие. Стриженный кролик больше похож не на мех, а на бархат или шелк. Именно это качество делает его неповторимым, и позволяет использовать не только в пошиве верхней одежды.

Если сравнить шубы в соотношении цена/качество, то шуба из кролика вполне соответствует всем нормам. Так как мех с низкой износостойкостью, то и стоит он намного дешевле остальных. Например, полушубок из норки стоит в десять раз

дороже кроличьего. То есть, купив шубу из кролика, вы можете менять ее хоть каждый сезон, чтобы успеть за новейшими тенденциями в моде. И это не ударит так сильно по вашему бюджету.

Рекс - порода кролика, у которой ровный густой и очень нежный ворс, располагается перпендикулярно кожевой ткани. Обычно имеет комбинированную расцветку: темную спинку и белые бока; есть белоснежные и цветные разновидности. В основном кролика рекс разводят в Китае. Из шкурок изготавливают изделия. Очень часто кролика рекс используют в технологии вязания (плетенная по сетке основа).

Орилаг - Это результат долгой и кропотливой работы французских звероводов. Средства на его выведение были специально выделены французским правительством, и поэтому орилаг разводят исключительно во Франции. Его родиной считается регион Пуату-Шаранта и приморская Шаранта.

Со всего мира собрали лучших кроликов рекс и 15 лет проводили селекцию. Результат превзошел все ожидания - мех орилага качественный, теплый, хорошо носится и очень красивый. Ведь первоначальная задача при выведении орилага - что б его мех был похож на мех шиншиллы, но превосходил его по стойкости. Действительно, это было достигнуто.

Шкура его тонкая и легкая, мягкая и эластичная, и вместе с тем очень плотная. Волос очень тонкий 15 микрон, как у кашемира и ангоры. Знаменитый ткач Пьяченца создал потрясающую ткань орилакт - смесь шерсти и орилага.

Основные цвета орилага - рыже коричневый (так называемый бобровый) и серо белый (шиншилловый), причем последний более редкий и более дорогой, так как составляет 13% от общего числа. А всего выпускается в год около 80 тысяч шкурок. Это не так много, ведь спрос на этот вид меха постоянно растет, а выращивают орилаг всего 25 хозяйств.

Так как мех орилага не теряет исходного блеска при окрашивании, то его можно красить в различные цвета, а обработанная под замшу, кожу или велюр мездра очень мягкая на ощупь при значительной прочности.

Орилаг является национальным достоянием Франции, как соболь в России, но с важным отличием - его дистрибьюторская сеть находится под контролем. Орилаг - это официально зарегистрированная международная марка, она является собственностью ИНРА (национальный научно-исследовательский институт агрономии) и защищается французским правительством. Торговый знак орилаг зарегистрирован во всех крупнейших странах мира.

Популярность орилага постоянно растет во всем мире, и за свою историю он покорила не мало известных модельеров и домов моды. Из его меха делают и игрушки, и пледы, и верхнюю одежду, и малые формы. Этот вид меха очень универсален. Шелковистый как соболь, нежный как ласка, орилаг имеет большое будущее в России.

Овчина

(см. видео, урок 3)

Овечий мех подразделяется на несколько видов:

Астраган – особая порода овец. Мех с завитком и толстым подпушком. Благодаря чему при стрижке выявляется красивый муаристый рисунок. Отлично сохраняет тепло.

Мутон – мех обычной овцы. Блеск и податливость меха добиваются после специальной химической обработки.

Каракуль – особая (каракульская) порода овец. Получают от трех-пятисуточных ягнят. Мех имеет четкий характерный рисунок.

Каракульча – мех каракульчи получают от абортующихся ягнят. Поэтому мех не имеет четкого рисунка.

Норка

Прежде чем мех поступит в работу он проходит долгий путь от выращивания до аукциона. Перед тем как мех будет выставлен на продажу, он должен быть проверен на соответствие с общепринятыми стандартами, после чего его мех сортируют по виду, цвету и размеру. Аукционные дома, как правило, реализуют только один сорт (вид) меха.

Самые известные аукционы это:

Копенгаген FUR — Дания

Сага FURS - Финляндия

NAFA- Канада, Торонто

ALA-США, Сиэтл

«Союзпушнина» - Россия, Санкт-Петербург

Рассмотрим некоторые виды норки.

Норка разделяется на:

- Канадскую (Североамериканскую) – Самая дорогая норка – БлэкГлама, БлэкНафа
- Скандинавскую (Финляндия, Дания) – Скандинавская норма относится к ценовой категории – чуть выше средней
- Русскую – Русская норка относится к средней ценовой категории.
- Китайскую – Китайская норка считается самой дешевой в своём сегменте.

Канадская норка отличается плотным и густым подпушком, невысоким остевым волосом почти в одном уровне с подпушью), на ощупь напоминает бархат. Мездра тонкая и мягкая. Скандинавская норка — остью волос ровный средней длины, густая подпушь. Мездра мягкая, податливая.

Русская норка — остью волос длинный, подпушь густая, мездра мягкая.

Китайская норка — остью волос длинный, подпушь умеренная.

Виды окраса:

- Натуральный (свойственный данному типу норки)
- Тонированный (окрашивается только остью волос)
- Окрашенный (окрашивается остью волос и подпушь)

Натуральные цвета норки:

- Блэк (БлэкГлама. БлэкНафа)
- Махагон (насыщенный темно-коричневый)
- Сапфир (Скандинавская норка нежного серо-голубого оттенка)
- Крестовка (селекционно выведенный натуральный цвет Белая норка с черной полосой по хребтовой части и «плечам»)
- Пастель (бежево-коричневый или светло-сливочный цвет) и т.д. Мраморный- гибридная норка, темно-желтая с шоколадными разводами.
- СТК — темно-коричневый (стандарт по ГОСТу)
- Колотый лед — оттенок которого добились путем селекции. Относится к голубоватым тонам. При этом проходит дополнительную обработку. Остью волос бледно-серого цвета с подпушью, обесцвеченной до бежевого и белого цвета.
- Орех – коричневый цвет, приятного спокойного тона
- Белая – красивый, снежно-белый натуральный цвет
- Голубой – (Сильвер блю – серебристо голубая, Блю айс – голубой лед и т. д.)
- Черный бриллиант – «народное» название черной норки скандинавского типа имеющей шелковистый блеск.

Тонированный мех:

- Ирис (серо-сиреневый цвет получают благодаря тонировке) и т. д.

Окрашенный мех:

- Шампань (светло-бежевый цвет с блеском) и т. д.

Мех норки так же подвергается технологической обработке. Стрижке и щипке.

- Стрижка - остью волос и подпушь равномерно подстригаются
- Щипка - остью волос удаляется вручную или с помощью специальных приспособлений.

Подпушь слегка подстригается. Щипанная норка стоит дороже из-за трудоемкости технологической обработки.

Качественный мех норки отличается:

- блестящим остевым волосом;
- густой подпушью мягкой мездрой естественного (не желтого) цвета.

Изделия из норки — это стильно, модно и очень красиво.

Памятка продавцу-консультанту

Предлагая дорогой товар из меха, необходимо:

- Внятно проговаривать в полном объеме тексты;
- Показывать и рассказывать о технологии, цвете и качестве меха

Если хотите зарабатывать хорошую заработную плату:

- помните, что те продавцы, которые в совершенстве владеют информацией и умеют её правильно и уместно донести до покупателя - не боятся предлагать и продавать дорогой товар.

Наизусть информация о меховых фирмах

1. Дизайн студия Лидии Свиридюк. Награждена: номинация "лучший женский головной убор из норки". Лауреат Московского конкурса "Женщина - директор года", золотая медаль "Золотой скорняжный нож" - на международном конкурсе дизайнеров. Постоянный участник международной выставки "Шапо". Аукционный мех. Меха Олимпиады изготовлены в студии Лидии Свиридюк.
 2. Дизайн студия Галины Волвенкиной. Постоянный участник международной выставки "Шапо". Аукционный мех. Стильные модели для успешных и современных.
 3. Фирма "Влади" г. Новосибирск. Диплом производителей головных уборов. Золотая медаль на сибирской ярмарке "За высокое качество и новые методы кроя меха". Постоянный участник международной выставки "Шапо". Новая коллекция из павло-пассадских шалей.
 4. Студия "SHIRSHA - MEX" Архангельская область. Награждена: Золотая медаль 1 степени "За возрождение традиций и качества" на ВВЦ г. Москва. Постоянный участник международной выставки "Шапо".
 5. Дизайн студия "Дарит" г. Москва. Постоянный участник международной выставки "Шапо". Аукционный мех. Стильные модели для успешных и современных.
 6. Дизайн студия "Снежный шик" г. Екатеринбург. Постоянный участник международной выставки "Шапо". Аукционный мех. Стильные модели для успешных и современных.
 7. Дизайн студия "RISH STAR" г. Новосибирск. Одна из известнейших компаний. Постоянный участник международной выставки "Шапо". Прославилась использованием изысканных материалов (венцианское кружево, стразы Swarovski, полудрагоценные камни). Стильные модели для успешных и современных.
- P.S. "Сибирская Ярмарка" - выставочное общество зарегистрировано международным союзом выставок и ярмарок UFI (Париж).
8. "Зима" - г. Санкт-Петербург. Африканский ягненок. Мех: мутон - Астраган. Выделка под щипаную норку, под каракуль. Оригинальные модели, фабричные с очень удобной посадкой. Движение головой назад не ограничено. Изделия фабричные, лекала современные, отработанные с очень удобной посадкой.
- P.S. Берут под норку (шубы). В северных районах – осень. В норке аналогичные модели от 15 тыс. рублей. Правильно одевать!
9. Анна Волошко - одна из лучших дизайн студий России эксклюзивных головных уборов и аксессуаров из аукционного меха г. Санкт - Петербург. 18 лет на российском рынке.
 10. Диана Старцева - одна из лучших дизайн студий России эксклюзивных головных уборов и аксессуаров из аукционного меха г. Москва. 15 лет на российском рынке.
 11. Балашов - один из лучших дизайн студий России эксклюзивных головных уборов и аксессуаров из аукционного меха г. Москва.

12. Фирма «Влади» г. Новосибирск. Диплом производителей головных уборов. Золотая медаль на сибирской ярмарке «За высокое качество и новые методы кроя меха». Постоянный участник международной выставки «Шапо». Фирма «Влади» входит в 5-ку лидеров выставок в Париже. Вся коллекция из мехового трикотажа фирмы «Влади» зарегистрирована авторским правом и охраняется законом РФ. Новый товарный знак. Эко мех плотностью 1200 гр на метр. Шубы с такой плотностью — мягкие, теплые, с высокой износостойкостью, красивые насыщенные расцветки. Бывает плотностью 700-400 гр на метр, соответственно качество этих шуб будет ниже.

13. Меховая фабрика «Рэбэка» г. Пятигорск. Коллекция верхней одежды из экомеха Осень-Зима 2020-21г. Он изготавливается по особенной технологии: к тканой основе прикрепляется натуральный ворс, из овечьей и других видов шерсти. В состав изделия входит 100% шерсть.

(см. стр.69, урок № 6 видео «Норка»)

14. Эко-шубы «Альката г.Пятигорск. Эко-шубы меховой фабрики «Альката» сделаны из натуральной овечьей шерсти на тканевой основе. Плотность шерсти высокая. Эко-шубы можно носить при t от 0° до -25°

Очень высокая износостойкость, гигроскопичны.

Пример

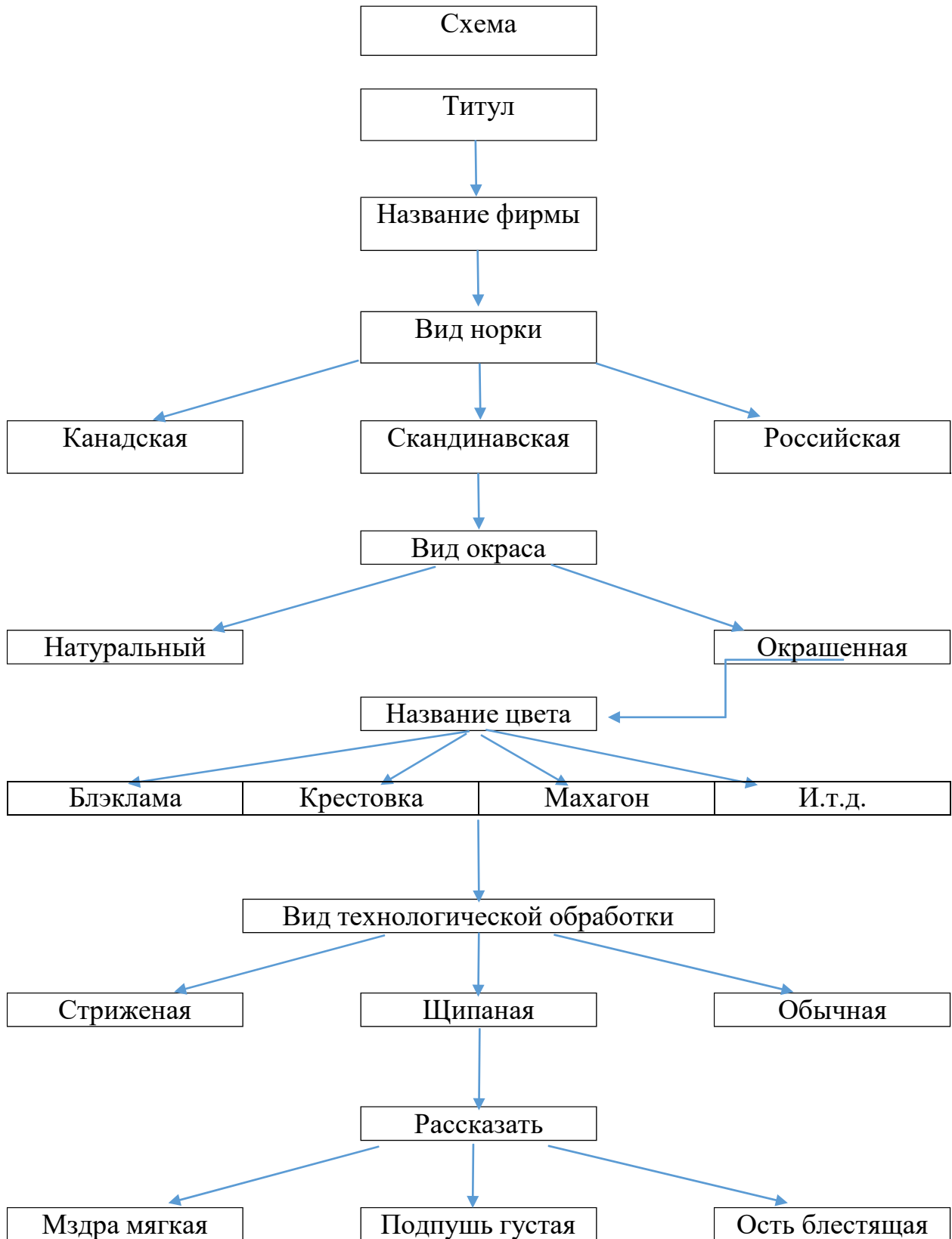
Рассказ норка по схеме

Примерьте, пожалуйста, дизайн-студия Лидии Свиридюк. Награждена номенация «Лучший женский головной убор из меха «Лауриат Московского конкурса «Женщина - директор года», золотая медаль, «Золотой скорняжный нож» на всероссийском конкурсе дизайнеров. Постоянный участник международной выставки «Шапо».

Проговариваем:

1. Вид норки-Канадская.
2. Окрас-Натуральный.
3. Цвет-Махагон.
4. Вид технологической обработки - Щипанная норка.
5. Мездра мягкая, подпушь густая, ость блестящая.

Памятка к рассказу о норке



РЕКОМЕНДАЦИИ ПО ПОДБОРУ ГОЛОВНЫХ УБОРОВ.

1. Как подобрать головной убор, по видимым признакам:
 - 1.1. к росту;
 - 1.2. по форме лица;
 - 1.3. к цвету волос и кожи;
 - 1.4. по стилю одежды;
2. Как подобрать головной убор, по не видимым признакам (в процессе диалога):
 - 2.1. по сезону;
 - 2.2. к верхней одежде.
3. Сочетание цветов.
4. Как подобрать цвета одежды, их сочетание.
5. Сочетание цветов в одежде.
6. Советы по выбору головных уборов мужчинам.

Рекомендации по уходу за головными уборами

Рекомендации по уходу и хранению головных уборов из натурального меха

1. Предохранять головной убор от пыли и загрязнения. Пыль и грязь удалять щеткой, встряхиванием и выколачиванием ослабленными ударами. Периодически проветривать головной убор на воздухе.
2. При носке меховой головной убор предохранять от увлажнения. Намокший головной убор встряхнуть и сушить при комнатной температуре. Нельзя сушить меховой головной убор возле отопительных приборов и на ярком солнце.
3. Хранить в просторной коробке, с использованием антимольных препаратов, которые не должны соприкасаться с головным убором.
4. Загрязненный головной убор чистить только в специализированной химчистке, имеющей лицензию на чистку меховых изделий.

Рекомендации по уходу и хранению головных уборов из натуральной кожи.

1. Не стирать.
2. Не гладить.
3. При носке головной убор предохранять от увлажнения. Намокший головной убор встряхнуть и сушить при комнатной температуре. Нельзя сушить головной убор возле отопительных приборов
4. Не подвергать химчистке.
5. для чистки головного убора использовать специально предназначенные средства.
6. Хранить в просторной коробке, с использованием антимольных препаратов, которые не должны соприкасаться с головным убором.

Рекомендации по уходу хранению головных уборов из фетра.

- 1.Помните! Шляпа не зонтик.
- 2.Шляпу, намокшую от дождя и снега, необходимо резко встряхнуть, положить на ровное место и дать высохнуть при комнатной температуре.
- 3.При легкой деформации шляпы необходимо слегка ее подпарить.

4. Чистить шляпу с ворсовой поверхностью следует мелкой волосяной щеткой по направлению ворса, шляпу с гладкой поверхностью - поролоновой губкой.

5. Зажирелые пятна удалить с помощью чистого бензина.

Рекомендации по уходу и хранению трикотажных головных уборов.

1. Стирать вручную при температуре 30 градусов С.

2. Не гладить.

3. Не отбеливать.

4. Не подвергать химчистке.

5. Намокший головной убор встряхнуть и сушить при комнатной температуре. Нельзя сушить головной убор возле отопительных приборов.

Рекомендации по уходу и хранению головных уборов из смесовых материалов

1. Стирать вручную при температуре 30 градусов С.

2. При легкой деформации головной убор необходимо слегка подпарить.

3. Головной убор, намокший от дождя и снега, необходимо резко встряхнуть, надеть на форму.

1. Как правильно подобрать головной убор

Головной убор является неотъемлемой частью индивидуального образа каждой женщины. Но выбрать подходящую шапку среди существующего в магазинах разнообразия задача не из легких. Головной убор должен подчеркнуть достоинства и скрыть недостатки, выделяться и бросаться в глаза, идеально подходить под вашу одежду, а также быть удобным и красивым. Неправильно подобранная шляпа может испортить весь внешний вид девушки и нарушить единство стиля. Итак, тема нашей сегодняшней статьи – «Как правильно подобрать головной убор».

При покупке головного убора надо придерживаться простых рекомендаций. Шляпа должна гармонично дополнять форму головы и лица желательно головной убор подбирать вместе с той одеждой, с которой вы будете его носить. Самым лучшим советчиком в вопросе выбора шляпы станет зеркало, ни слушайте, никого, внимательно всмотритесь в зеркало и определите, этот головной убор вас украшает или в нем вы смотрите нелепо. А чтобы вам было проще выбрать шляпу стоит помнить несколько правил при подборе головного убора к внешнему виду. Итак, наши правила посвящены тому, как правильно подобрать головной убор.

Правило №1. Совмещайте шапку с фигурой

Здесь все просто: чем больше рост, тем больше шапка.

Девушкам с маленьким ростом подходят маленькие, необъемные головные уборы. Большие и высокие шапки таким женщинам нужно исключить из своего гардероба.

Высоким женщинам нужно выбирать широкие или плоские головные уборы.

Но ни в коем случае им нельзя останавливать свой выбор на облегающих, маленьких или узких шапках.

Для высоких и стройных хорошо подойдут огромные головные уборы. Но нужно осторожно выбирать узкие и мини-шапки. Широкоплечим девушкам подойдут объемные головные уборы светлого оттенка. А полным дамам лучше подойдут широкополые головные уборы. Считается, что поля шляпы для худенькой и миниатюрной девушки не должны превышать ширины ее плеч.

Правило №2. Подбирайте головной убор по форме лица

Головной убор должен дополнять облик и не противоречить ему.

Треугольному лицу подойдут небольшие головные уборы - шляпы с небольшими полями, шапки с «ушками», закрывающие лоб, косынки или платки. Можно примерить необъемные береты и шляпы-федоры, которые носят, сдвинув на бок. Но от облегающих головных уборов следует отказаться.

Круглому лицу подойдут панамки, объемные береты, головные уборы с полями или отделкой, шапки с козырьками. Хорошо смотрится асимметрия: смещенный декор или загнутые с одного бока поля. Можно примерить шапку крупной вязки, с отверстием. Обладательницы длинных волос могут попробовать надеть платки или повязки. Но избегать следует громоздких шляп, котелков, шляпок-таблеток, сильно облегающих головных уборов, вязаных шапок и шляп без полей.

Квадратному лицу подойдут ушанки, головные уборы с опущенными полями, ассиметричные шапки без тяжелого декора, а также модели спортивного стиля. Платки и шапки с полями противопоказаны девушкам с квадратной формой лица.

Овальному лицу подойдут широкие «богемные» береты, стильные кепи с плоским верхом, классические мужские шляпы, ассиметричные шапки, небольшие головные уборы с глубокой тульей и покатыми полями. Так же хорошо смотрятся шляпы с полями, загнутыми вверх и ушанки с завязанными назад ушками. Вязаные шапки, обтягивающие береты, большие широкополые шляпы и вытянутые вверх головные уборы таким людям не подходят.

Для женщин с прямым носом идеально подойдут береты, а с массивным подбородком – вязанные объемные кепи. Девушки с заостренными чертами лица хорошо смотрятся в головном уборе цилиндрической формы. Для тонкого и «аристократического» лица подойдут ретро-модели: шляпы-таблетки с незначительными дизайнерскими изысками и круглые шляпки в стиле 20-х годов. Женщинам с яркой внешностью лучше носить авангардные или необычные модели шляп, а с классической и правильной внешностью - классические головные уборы.

Правило №3. Сочетайте головной убор и прическу

Шляпа должна гармонировать с вашей прической.

Девушкам с прямыми и короткими волосами следует носить головной убор спортивного типа, шапки-ушанки и котелки.

Женщинам с короткими и вьющимися волосами нужно выбирать кепки или шляпы-панамки.

Дамам с прямыми и длинными волосами необходимо надевать головной убор с широкими полями, вязаные береты, «коктейльные» шляпы и шапки с широкими полями.

А девушкам с вьющимися и длинными волосами лучше выбирать береты, шляпы с опущенными полями и облегающие вязаные шапки.

Правило №4.

Выбирайте шапку под цвет волос

Цвет головного убора должен сочетаться с цветом кожи лица и с цветом волос.

Рыжеволосым подойдут такие цвета шляп как шоколадный, сливовый, еловый, зеленый, серый, черный и синий. Не следует выбирать головной убор красного цвета.

Темно-русый и пепельным - светло-серые, жемчужные и фисташковые оттенки.

Блондинкам - светлые головные уборы. Лучше всего подойдут бежевые и персиковые. А пастельные тона следует заменить более яркими и насыщенными цветами, например, синим, черным, коричневым или красным.

Брюнеткам - черный, белый, фиолетовый. На самом деле для брюнеток нет ограничений в цветовой гамме головных уборов.

Правило №5. Правильно подбирайте шапку с одеждой

Головной убор должен гармонировать с одеждой по цвету и стилю.

Следует подбирать в тон головной убор и сумку или шапку и обувь. Так же шапка может сочетаться по цвету с платьем или пальто.

Шляпы сочетаются с длинными плащами или пальто, но совершенно не смотрятся вместе с короткими куртками. Спортивному стилю подходят вязаные шапки. С пуховиком хорошо смотрится вязаная шапка яркого цвета, а со стеганой осенней курткой - задорная кепка с жестким козырьком. К шубе следует подбирать вязанную или меховую, к дубленке - шапки смешанных фактур, например, мех и кожа, мех и вязка.

Следует запомнить, чем проще покрой одежды, тем сложнее должен быть головной убор, и наоборот. Приобретая шарф, помните, что он вместе с головным убором должен иметь одну фактуру.

КАК ПОДОБРАТЬ ГОЛОВНОЙ УБОР

Перед вами встала задача **как подобрать головной убор**, который бы сочетал в себе все необходимые качества - быть теплым, красивым и удобным.

Выбор очень большой, материалы различные, это может быть капор, кепи, берет, вязаная или меховая шапка и другие.

И все-таки как же правильно выбрать головной убор? Давайте обсудим это ниже.

Как подобрать головной убор по форме лица?

1. **Круглолицые:** - шляпки с небольшими полями и высокой тульей; - если же это малахаи, то только с козырьком и маленькими ушками; - ассиметричные; Не советуем выбирать - вязаные шапки, шапки без полей.
2. При узком вытянутом лице, идеально смотреться головной убор, подчеркивающий скулы и щеки: - шляпы с полями, загнутыми вверх; - если это ушанка, то завяжите ушки назад. Шляпы с высокой тульей, увы, не для вас.
3. **Берет** - идеальный вариант для обладательниц прямого носа.
4. **Вязаная шапочка**, объемный берет, кепки - это все для обладательниц овального лица правильной формы.
5. Вязанный объемный **кепи**, для тех, у кого массивный подбородок.
6. **Береты** же хорошо смотрятся независимо от того какой формы ваше лицо.

Если же **ориентироваться на рост и фигуру при выборе головного убора**, тогда придерживайтесь следующих правил:

1. Если женщина высокого роста, то ей к лицу будут как меховые, так и вязаные уборы. Но ни в коем случае не стоит выбирать облегающие шапки.
2. Миниатюрной даме не стоит выбирать объемные шапки.
3. Широкоплечим подойдут - объемные головные уборы светлого оттенка.

Сочетание головного убора и верхней одежды:

1. Если это шуба, то головной убор желательно выбирать тоже меховой, или вязаную шапочку.
2. Дубленка хорошо сочетается с головными уборами смешанных фактур, таких как мех и кожа, мех и вязка.
3. К "Аляске" самый раз подобрать шапку-ушанку.
4. Спортивные куртки отлично подходят к вязаным шапкам.
5. Чем сложнее покрой верхней одежды, тем проще должен быть головной убор, и наоборот.
6. Если к головному убору вы решили приобрести и шарф, то помните, они должны быть одной фактуры.

Можно выбирать **головной убор в зависимости от цвета ваших волос**, например:

1. Рыжеволосым подойдут - шоколадный, сливовый и еловый оттенок.
2. Темно-русые и пепельные - фисташковые, светло-серые, жемчужные оттенки.
3. Блондинкам - бежевый, персиковый.
4. Брюнеткам - черный, белый, фиолетовый.

Выбирая головной убор, помните эти правила и тогда вы будете безупречны.

Как подобрать головной убор к цвету волос, кожи и одежде

Давайте, с вами определим, для каких типов волос, какой подойдет головной убор.

К примеру, для девушек, у которых прямые короткие волосы, лучше всего подойдут шапки спортивного типа или котелки.

Для женщин с короткими и развивающимися локонами необходимо будет подобрать кепку, шляпку либо панамку.

На дамах с прямой длинной шевелюрой лучше всего будут смотреться шляпки с широкими полями либо вязаные шапки береты.

А вот барышням с развивающимися и рослыми волосами лучше выбирать береты, шляпки с опущенными полями и облегающие шапки.

А для девиц с развивающимися длинными волосами лучше подойдут береты или шляпки с опущенными полями либо шапки вязанные.

Условие №1. Выбирайте головной убор под цвет ваших волос

Цвет вашего головного убора всегда должен подходить под цвет ваших волос или кожу лица.

На рыжеволосых девушках очень хорошо будут смотреться шляпки шоколадного цвета, сливового, зеленого, черного либо синего. Самое главное не нужно подбирать головной убор с красным оттенком.

Темно-русые девушки больше подойдут светло-серые либо жемчужно-фисташковые тона.

Блондинкам же подойдут светлые шапочки. А еще лучше шляпки персикового цвета. А пастельные тона необходимо будет поменять на особо яркие, к примеру, синий, черный, коричневый либо красный.

Девушкам с темными волосами, а точнее брюнеткам подойдут такие цвета как черный, белый или фиолетовый. Им повезло больше чем другим так, как для них нет ограничений цветовой палитре головных уборов.

Условие №2. Точно выбирайте головной убор с вашей формой одежды

В независимости от цвета и стиля, ваш головной убор должен быть как единое целое с вашей одеждой.

Необходимо балансировать в тон свой головной убор и сумочку или шапочку и обувь. Шапочка может гармонировать по цвету с вашим пальто или даже платьем.

Вот что не сочетается с короткими куртками так это шляпы, зато они подойдут к длинному плащу, либо к пальто. Шапки вязанные подойдут к спортивному стилю. Например, с пуховиком отлично смотрится вязаная шапочка, а к осенней куртке лучше всего подойдет кепка с козырьком. Если у вас шуба, то необходимо подобрать меховую шапку, а к дубленке подойдут смешанной выделки шапки из кожи и меха

Самое главное, что необходимо запомнить это то, что чем элементарнее пошив одежды, тем сложнее должен быть головной убор, ну и напротив. Покупай шарф, запомните, что вместе с вашим головным убором он должен быть одной выделки.

Какую шапку носить с шубой?

Сегодня Давайте, с вами определим, для каких типов волос, какой подойдет головной убор.

К примеру, для девушек, у которых прямые короткие волосы, лучше всего подойдут шапки спортивного типа или котелки.

Для женщин с короткими и развивающимися локонами необходимо будет подобрать кепку, шляпку либо панамку.

На дамах с прямой длинной шевелюрой лучше всего будут смотреться шляпки с широкими полями либо вязаные шапки береты.

А вот барышням с развивающимися и рослыми волосами лучше выбирать береты, шляпки с опущенными полями и облегающие шапки.

А для девиц с развивающимися длинными волосами лучше подойдут береты или шляпки с опущенными полями либо шапки вязанные.

Условие №4. Выбирайте головной убор под цвет ваших волос

Цвет вашего головного убора всегда должен подходить под цвет ваших волос или кожу лица.

На рыжеволосых девушках очень хорошо будут смотреться шляпки шоколадного цвета, сливового, зеленого, черного либо синего. Самое главное не нужно подбирать головной убор с красным оттенком.

Темно-русые девушкам больше подойдут светло-серые либо жемчужно-фисташковые тона.

Блондинкам же подойдут светлые шапочки. А еще лучше шляпки персикового цвета. А пастельные тона необходимо будет поменять на особо яркие, к примеру, синий, черный, коричневый либо красный.

Девушкам с темными волосами, а точнее брюнеткам подойдут такие цвета как черный, белый или фиолетовый. Им повезло больше чем другим так, как для них нет ограничений цветовой палитре головных уборов.

Условие №5. Точно выбирайте головной убор с вашей формой одежды

В не зависимости от цвета и стиля, ваш головной убор должен быть как единое целое с вашей одеждой.

Необходимо баллотировать в тон свой головной убор и сумочку или шапочку и обувь. Шапочка может гармонировать по цвету с вашим пальто или даже платьем.

Вот что не сочетается с короткими куртками так это шляпы, зато они подойдут к длинному плащу, либо к пальто. Шапки вязанные подойдут к спортивному стилю. Например, с пуховиком отлично смотрится вязаная шапочка, а к осенней куртке лучше всего подойдет кепка с козырьком. Если у вас шуба, то необходимо подобрать меховую шапку, а к дубленке подойдут смешанной выделки шапки из кожи и меха

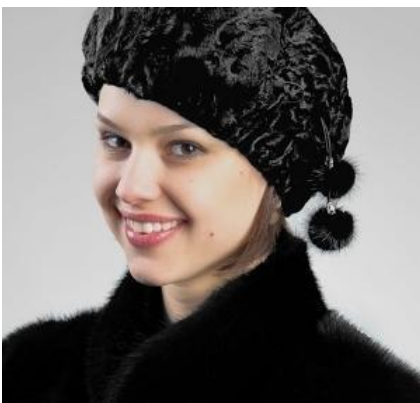
Самое главное, что необходимо запомнить это то, что чем элементарнее пошив одежды, тем сложнее должен быть головной убор, ну и наоборот. Покупай шарф, запомните, что вместе с вашим головным убором он должен быть одной выделки.

О том, **какую шапку носить с шубой**, не один год спорят знаменитые стилисты и известные дизайнеры. К единогласному решению прийти так и не могут.

Поэтому ты сама должна подключить мозги и придумать для себя оптимальный вариант! Ну а мы предложим все возможные комбинации.

Какую шапку носить с шубой: основные правила

Сегодня на рынке головных уборов выбор настолько широк, что выбрать подходящую шапку под шубу или полushубок является задачей не из легких. На вопрос, какую шапку носить с шубой, не даст однозначного ответа ни один опытный стилист. Подчас мнения различных стилистов порой могут быть совершенно противоположными. Однако тем не менее, знание нескольких несложных правил и твой собственный отличный вкус помогут тебе подобрать именно тот головной убор, что будет идеально сочетаться с твоей меховой красавицей.



На фото: мутоновый берет под норковую шубу

Во-первых, следует помнить, что **теплые и холодные цвета довольно плохо сочетаются между собой.**

Яркий головной убор прекрасно дополняют аксессуары такого же цвета: сумочка, перчатки или сапоги. К шубе с меховым воротником лучше всего подойдет меховая шапка того же цвета, что и воротник. Оттенок шапки может быть немного светлее или темнее цвета воротника твоей меховой красавицы.

Во-вторых, при подборе головного убора следует принимать во внимание **и цвет, и форму твоего лица.** Поэтому если хочешь подобрать идеальную шапку к шубе, следует примерить и еще раз примерить не одну пару-тройку понравившихся моделей.



На фото: шапка-папаха к шубе сходного цвета

Наконец, **шуба с необычным фасоном будет смотреться хорошо с довольно простым головным убором.** А вот для шубы в классическом стиле стоит подобрать изысканный и оригинальный головной убор. Это вполне может быть и шапка, и берет, и даже шляпка. Чем изысканнее, тем лучше.

Дополнительная фурнитура на шапке подойдет как нельзя более кстати к шубе классического покроя, а для шубы сложной конструкции следует покупать головной убор попроще.

Какую шапку носить с шубой: подбираем цвет головного убора

Какой цвет шапки к шубе подобрать? Если говорить о цвета головного убора, то существует два основных правила. Первое – более простой подход к подбору головного убора, второй – более сложный.

Самый простой способ правильно подобрать шапку к твоей шубе – это **приобрести точно такой же цвет головного убора**, что и твоя меховая красавица. Этот вариант подходит под определение «подойдет наверняка».



На фото: хорошо смотрятся шуба и шапка из одинакового меха

Для того, чтобы шапка смотрелась хорошо, можно подобрать **шапку на один-два тона темнее или светлее меха шубы**. Однако есть у данного подхода и недостаток. К сожалению, оригинальностью первый способ не отличается.

Более сложный подход заключается в **выборе головного убора цвета совершенно альтернативного**.

Например, вполне возможно, что твоя белая шубка из каракуля будет прекрасно смотреться с черной шляпкой, а черная короткая шуба из норки – с ярко-красным или вишневым беретом. Так что примерить даже самые экстравагантные варианты никогда не помешает.



Контрастно: цветной платок к белой шубе из норки или кролика

Не бойся примерять и еще раз примерять различные головные уборы с шубой. Ведь даже если две вещи отлично сочетаются друг с другом, это еще не гарантия того, что на тебе они будут смотреться так же гармонично. Ведь всегда следует **учитывать особенности фигуры, овал лица, возраст и цветотип**. Поэтому главный вывод при выборе альтернативного цвета головного убора – примерка и еще раз примерка.

Меховая шапка к шубе

По мнению многих стилистов, к шубе нельзя надевать шапку из меха. Однако это не аксиома — надо просто хорошо подумать, много померить и сделать соответствующие выводы.

К примеру, **шуба из норки** замечательно может сочетаться с норковой же шапкой, причем, шапка может быть такого же оттенка. Однако, как kobe4ka.ru писала выше, будет лучше, если цвет шапки будет отличаться от цвета шубы.



Норковую шапку под норковую шубу лучше покупать одновременно!

Однако **под длинношерстную шубу**, например, из белого песка, не очень хорошо будет купить песцовую шапку, так как длинный ворс не будет смотреться так элегантно, и есть риск превратиться в «облако». Тем не менее, высоким такое сочетание может очень идти.

И еще один совет: не покупать шубу и шапку, цветом сливающиеся с твоими волосами. Со стороны будет казаться, что они — продолжение твоих волос...



На фото: шапка-ушанка отлично сочетается с шубой

Вязаные шапки и платки

О том, какую шапку носить с шубой, уже более или менее понятно. Но **с шубой можно носить не только шапку**, вполне возможно купить к шубе и платок или берет.

Несомненная, **шуба вообще не сочетается с шапкой** — и с вязаной, и с меховой. Поэтому нужно либо выбрать шубу с капюшоном, либо научиться носить ее с платком!

Платки довольно хорошо смотрятся с шубами, причем любого фасона и меха. Идут платки многим женщинам, главное — правильно подобрать текстуру и цвет платка. Можно приобрести платок однотонный или с рисунком, шелковый или из шерсти. Следует лишь **научиться удачно повязывать платок на голове**, и ты всегда будешь выглядеть женственно и романтично.



Платок с шубой: свежо и стильно!

Под шубку можно приобрести шапочку или берет, сшитые из ткани или связанные. Фасонов на рынке множество, поэтому для того, что сэкономить время и силы, **лучше отправляться в магазин в шубе**, к которой необходимо подобрать головной убор.

Не бойся экспериментировать, ведь порой даже самые неожиданные сочетания цветов и форм будут смотреться лучше всего!

Как подобрать головной убор к пальто

Сейчас уже не в моде бесформенные пуховики и куртки, все внимание уделяется женственному пальто. Цвет и длина пальто могут быть любыми. Но возникает проблема, как подобрать к пальто головной убор. При этом нужно подумать и о здоровье, и о красоте. **Идеальный головной убор:** В моде шляпы. Их можно носить с абсолютно любым пальто, не зависимо от кроя. Желательно, чтобы цвет шляпы и пальто сочетался. Поля у шляпы могут быть как жесткими, так и мягкими. В этом сезоне модны следующие цвета: темно-синий, коричневый, бордовый, песчаный, бежевый.

Как подобрать головной убор к пальто?

К классическому и укороченному пальто подойдут вязаные береты. Уместны шапочки в стиле 80-х. Также модно носить шапку-носок. К классическому кожаному или драповому пальто подойдет меховая шапка.

К зимнему пальто подходит огромное количество шапок. Меховые, круглые, высокие тюрбаны, шапки-капюшоны, шапки-ушанки все эти виды актуальны. Если вам не хочется шапку, то можно спокойно использовать пуховый или шерстяной платок. Это тренд сезона, который дизайнеры позаимствовали из русской культуры. Платки создают образ настоящей русской красавицы. С цветом платка можете поэкспериментировать.

Хитом сезона становятся кепки и шлемы. Они подходят для пальто в стиле милитари. Также в моде береты из кожи, замши, вельвета.

Однако подбирать головной убор стоит не только по крою, цвету пальто, но и нужно учитывать форму вашего лица, фигуру, причёску.

Головной убор и фигура

Головной убор сочетать с фигурой просто. Здесь действует один закон – чем больше рост, тем выше или больше шапка.

Маленький рост. Девушкам маленького роста подходят маленькие шапки, объем которых должен быть небольшим. Большие и высокие шапки таким девушкам не подойдут.

Высокий рост. Девушкам с высоким ростом стоит выбирать широкие и плоские шапки. Им не стоит выбирать шапки узкие и облегающие.

Высокий рост, стройная фигура. Подойдут огромные головные уборы. Осторожно нужно выбирать узкие шапки.

Широкоплечим девушкам подходят бежевые головные уборы, у которых должен быть большой объем.

Высокий рост, полная фигура. Подойдут широкополые головные уборы.

Головной убор и форма лица

Треугольная форма. Вам подойдут небольшие головные уборы. Например, вам очень пойдут шляпы с небольшими полями, шапки с «ушками», закрывающие лоб, косынки или платки. Возможно, подойдут и необъемные береты. От облегающих головных ubopов откажитесь.

Круглое лицо. Вам определенно подойдут панамки, объемные береты, головные уборы с полями или отделкой, шапки с козырьками. Хорошо будет смотреться асимметрия. Попробуйте шапку крупной вязки, с отворотом. Если у вас длинные волосы, вам подойдут платки, повязки. Плохо будут смотреться громоздкие шляпы, котелки, шляпки-таблетки, облегающие головные уборы, вязаные шапки.

Квадратное лицо. Подойдут шапки-ушанки, головные уборы с опущенными полями, ассиметричные шапки без тяжелого декора, спортивные шапки. Плохо на лицах квадратной формы смотрятся платки и шапки с полями.

Овальное лицо. Хорошо будут смотреться широкие «богемные» береты, стильные кепки с плоским верхом, классические мужские шляпы, шляпы с полями загнутыми вверх и ушанки с завязанными назад ушками. Не подходят вязаные шапки, обтягивающие береты, вытянутые вверх головные уборы.

Головной убор и прическа

Шапка должна сочетаться с вашей прической.

Прямыми и короткими волосами. Подойдут шапки спортивного стиля, ушанки, котелки.

Короткие и вьющиеся волосы. Хорошо будут смотреться кепки и шляпы-панамки.

Прямые и длинные волосы. Следует носить головные уборы с широкими полями, вязаные береты, «коктейльные» шляпы, шапки с широкими полями.

Вьющиеся и длинные волосы. Необходимо выбрать береты, шляпы с опущенными полями и облегающие вязаные шапки.

В заключении, хотелось бы рассказать о новинках сезона. Большинство дизайнеров советуют обратиться в эпоху 20-х годов, когда в моде были изящные шляпки с опущенными полями, небольшими кепки с прозрачным козырьком. Для зимнего

периода дизайнеры советуют объединить шапку и шарф. Для этого шарф нужно обернуть до носа. Этот головной убор не только моден, но и спасает от суровой русской зимы.

Запросы, по которым нас можно найти в интернете: *как подобрать головной убор к пальто.*

Как подобрать головной убор к верхней одежде

Часто выбор головного убора превращается в настоящее испытание. Женщины готовы часами примерять различные шапки, береты, шляпы и кепки, лишь бы найти, наконец, модель, которая подойдет и к форме лица, и к фигуре, и к верхней одежде.

Правильно подобранный головной убор способен **скорректировать недостатки** и подчеркнуть достоинства своей обладательницы, он привлекает внимание, но не является кричащим.

Сочетание головных уборов и верхней одежды

Выбирая головные уборы, важно учитывать, **с какой верхней одеждой** женщина будет их носить. Главное правило: чем проще головной убор, тем оригинальней должна быть верхняя одежда, и наоборот, к сложным по конструкции головным уборам подходит одежда максимально простого кроя.

К дубленке можно надеть шапку, которая сочетает различные по фактуре материалы, например, мех с трикотажем, мех с дубленой кожей или текстилем.

Обладательницам шуб стоит остановить свой выбор на головных уборах, которые сочетаются с мехом шубы. Шуба из гладкошерстного меха будет нелепо выглядеть с пушистой шапкой, в то же время гладкая шапочка или берет могут показаться слишком маленькими в сочетании с шубой из длинношерстного меха.

Например, к **шубе из лисы** или песца можно приобрести шапку из такого же меха, но более светлых тонов. Это позволит шапке и шубе не слиться, но в то же время будет выглядеть гармонично.

Шубу или **полушубок из норки** замечательно дополнит пышный берет цвета той же гаммы, что и шуба. Можно также надеть облегающую вязаную шапочку, но связанную не простой «резинкой», а сложным узором. Шапочка или шляпка в стиле ретро прекрасно комбинируется с шубой из каракуля.

К пальто можно надеть классический маленький берет или шляпку с отворотом. Важно подобрать удачный цвет головного убора. Например, если пальто бежевого или песочного цвета, то к нему подойдут шляпка или берет насыщенных теплых оттенков коричневого цвета – шоколадного, кофе и т.д. К синему или фиолетовому пальто головные уборы также должны быть холодной цветовой гаммы.

Куртки-алюски с меховой опушкой являются очень практичной одеждой, к ним можно подобрать различные варианты головных уборов. Модные шапки-ушанки в сочетании с такой курткой помогут создать смелый и яркий образ. Различные вязаные шапочки также уместны. Отлично выглядят комплекты шапка+шарф с одинаковой расцветкой. Важно, чтобы их цвет сочетался с цветом куртки, но при этом не повторял его.

Спортивные и молодежные куртки наиболее гармонично сочетаются с облегающими **узкими шапочками**. Кепки также замечательно смотрятся с такими куртками. Сегодня можно приобрести кепку на любой сезон, в том числе и из плотного утепленного трикотажа, поэтому поклонники спортивного стиля могут и зимой не отказываться от любимых предметов одежды.

И к аляскам, и к спортивным курткам можно **подбирать головные уборы** как в тон, так и контрастного цвета. Например, оранжевая куртка будет выглядеть еще более ярко, если надеть шапочку зеленого или фиолетового цвета, глубину черного цвета куртки подчеркнет белая шапка, а желтая шапка усилит насыщенность синего цвета куртки.

Головные уборы и форма лица

Как видите, к любой верхней одежде можно подобрать несколько вариантов головных уборов. Это позволяет выбрать такие шапки или береты, которые оптимально подходят к типу фигуры и форме лица.

Круглолицым женщинам стоит остановить свой выбор на **асимметричных головных уборах**, которые не слишком прилегают к голове. Сделать образ особенно женственным и нежным помогут объемные береты, которые подходят большинству женщин.

Очень высокий лоб можно скрыть при помощи глубоко посаженной **высокой шапки**. Женщинам с массивным подбородком или подбородком неправильной формы идут вязаные объемные кепки. Они зрительно делают нижнюю часть лица легче. Такие кепки подходят и обладательницам овального лица.

Сочетание цветов и простейший цветовой круг.

Палитра цветов — это **сочетания цветов**, которые художник использует в своей работе. В цветовых композициях правильно составленная **палитра цветов** решает всё.

Работа с цветом требует не только вкуса и художественного чутья, но и знания основ цветоведения, главные принципы которого строятся на понятии “**цветовой круг**”.

Женщина с попугаем. Эжен Делякруа. 1827 год. Считается, что Эжен Делякруа первым осознанно применил дополнительные цвета в своих композициях.

Существует несколько **теорий цвета**, каждая из которых имеет свою разновидность **цветового круга**.

Мы остановимся на 7-цветном простейшем круге, который поможет нам в составлении **палитры цветов** для **батика** и **росписи тканей**.

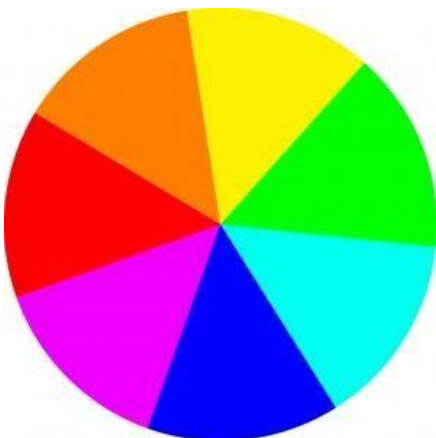
Если вы видели радугу, вспомните как в ней располагаются цвета:



Красный, оранжевый, жёлтый, зелёный, голубой, синий, фиолетовый. Эта последовательность неизменна.

Есть простой способ, который помогает запомнить очерёдность **цветов радуги** - запомните поговорку “Каждый охотник желает знать, где сидит фазан”.

Цветовой круг включает в себя 7 цветов радуги, расположенных последовательно.



Цвета, расположенные напротив друг друга, называются **дополнительными** или **контрастными**. Каждый **цвет** имеет два дополнительных – один простой и один сложный. **Простых цвета** всего три: жёлтый, красный и синий. **Сложный цвет** состоит из двух соседних.

Теперь переходим от теории к практике.

Контрастные цвета, взятые в равных количествах, составляют дисгармоничные сочетания, которые “режут” глаз.

Контрастные цвета в природе выглядят гармонично, чего нельзя сказать о костюме.

Контрастный цвет можно использовать для усиления, высвечивания объекта. Например, добавить контрастный цвет в цвет фона изображения. Цвет изображения станет ярче, вспыхнет.

Считается, что этот приём первым применил в своих картинах французский художник Эжен Делакруа. Действительно, его живопись сочная и яркая.

Одалиска. Эжен Делякруа.

Обратите внимание на любую живописную или декоративную композицию и попробуйте проанализировать её, учитывая особенности **дополнительных цветов**.

Для вас станет сразу понятно, почему одни из них – яркие и сочные, а другие – бесцветные и тусклые.

Старайтесь применять дополнительные цвета при составлении палитры для ваших работ. Это поможет вам добиться успеха.

Соблюдение законов цветового круга позволяет создавать эффектные **цветовые композиции** даже начинающим художникам.

Наука о цвете очень увлекательна. Современные дизайнеры и художники используют в своей работе множество готовых палитр. Многие из них содержат весьма сомнительные сочетания цветов.

Не стоит увлекаться теорией, красивая гамма и **цветовая палитра** в любом случае – выбор художника, и определяется его вкусом.

Как подобрать цвета одежды, их сочетание

Далеко не каждая женщина умеет правильно сочетать цвета одежды и составлять единый стилевой ансамбль. Наглядный пример этого – звезды, которые становятся объектами насмешек, если их наряд был подобран неудачно. Умение найти правильное сочетание цвета в одежде, свой стиль, поможет вам всегда выглядеть на все сто, и вы всегда с легкостью ответите на вопрос, какой шарфик подойдет к вашей блузке, а какие туфли будут выгодно подчеркивать красоту вашего вечернего туалета.

Существуют несколько несложных правил сочетания цветов. Даже если вы не обладаете врожденным чувством стиля, правила подбора цвета помогут вам избежать ошибок при выборе одежды. Кроме того, вы не будете прилагать особых усилий, чтобы всегда выглядеть стильно и по-новому.

Какой цвет подходит именно вам?

Обычно самым выигрышным цветом одежды будет тот цвет, который совпадает с цветом глаз. Однако тут есть и некоторые нюансы. Если у вас карие глаза, вовсе не обязательно носить все коричневое или черное. Иногда лучше выгодно оттенить цвет глаз, чем подчеркивать его.

Белый цвет. Подходит практически всем. Белая блузка в сочетании с темными брюками – классика жанра. Идеально дополнит ее яркий шарф. Белый цвет – самый универсальный, ведь он прекрасно сочетается как с яркими, так и с пастельными цветами. Если ваш цвет тип Лето или Зима, вам подойдут холодные оттенки белого, а если вы Осень или Весна, тогда отдайте предпочтение бежевому, кремовому или другим теплым оттенкам белого.

Серый. Одежда серого цвета обладает прекрасной комбинаторностью с одеждой других цветов. Серый цвет идет абсолютно всем женщинам, независимо от возрастной категории, особенностей фигуры и вкуса. Однако лучше всего сочетать серый с яркими цветами: красным, зеленым, оранжевым, белым. Серый цвет – это идеальный фон для ярких оттенков, так что, если вы не знаете, с чем сочетать яркие и броские аксессуары, тогда смело покупайте серую одежду.

Черный. Черный подходит абсолютно всем женщинам, однако перебор черного цвета может негативно сказаться на образе. Черные брюки, черная блузка, черное пальто – такой вариант это уже перебор. Скучно и уныло. Лучше рассматривайте черный цвет как фон для более ярких цветов.

Красный. Красный цвет идеально подойдет брюнеткам с матовой кожей. Но тут тоже важно не переборщить с красным, ведь красное платье, красная сумочка и красные туфли будут смотреться вызывающе и точно не подойдут для повседневного образа. Лучше всего сочетать этот цвет с белым, черным или серым. Очень выгодно смотрятся аксессуары красного цвета. К примеру, красные туфли и клатч идеально дополняют темные брюки и светлую блузку.

Синий и голубой – цвета светлогокожих блондинок. Сочетаются синие оттенки с желтым, белым, серым и черным.

Желтый. Идеален для брюнеток цветотипа Зима. Желтый выгодно дополняет все оттенки коричневого, зеленого и синего цветов. Этот цвет подойдет и блондинкам, если желтый будет соответствовать самой светлой пряди их волос и дополняться аксессуарами контрастного цвета, чтобы блондинка визуально не сливалась со своим нарядом.

Зеленый. Идет как брюнеткам, так и блондинкам. Однако следует разделять холодные и теплые оттенки зеленого. Зеленый сочетается с серым, бежевым, желтым и всеми оттенками коричневого. Зеленый с коричневым будет больше к лицу брюнеткам и рыженьким.

Секреты сочетания тканей

Ткани с принтом сочетать труднее, чем однотонные цвета. Однако существует правило, которое облегчит вам задачу: горизонтальный рисунок визуально делает фигуру более полной, а вертикальный – стройнит.

Если одежда сшита из яркой набивной ткани, тогда и ее фасон, и аксессуары, и отделка потеряются на слишком пестром фоне. В этом случае стоит выбирать более простые фасоны и не дополнять наряд слишком броскими аксессуарами, а лучше вообще от них отказаться.

Ткани с выработкой – идеальный вариант для вечерних платьев и костюмов со строгими линиями.

Легкие пестрые ткани подойдут для летних блузок и сарафанов.

Пастельные тона и неброские рисунки будут отлично смотреться на домашней одежде.

Ткани с мелким редким рисунком, а также полосатые и клетчатые ткани подходят для офисных блузок и рубашек, костюмов и брюк.

Помните, что пестрым может быть только один предмет одежды. Например, если вы надели полосатую юбку, то блузка обязательно должна быть однотонной. Клетка и полоска также являются сочетанием несочетаемого. Совмещать их в одном наряде нельзя!

Выбор аксессуаров

При выборе аксессуаров к наряду нужно в первую очередь руководствоваться чувством меры и стиля. Так, если платье сшито из ярких тканей или украшено пайетками, бисером, стразами, то украшения в этом случае будут лишними.

Цвет обуви подбирается в зависимости от цвета платья. Вовсе не обязательно, чтобы цвет обуви совпадал с цветом платья, однако цвета должны гармонировать друг с другом. Например, к светлому платью можно подобрать красные туфли. В этом случае лучше дополнить образ другими аксессуарами красного цвета, например, бусами, сумочкой или поясом. Однако периодически в моду входит тенденция носить туфли под цвет платья. Кстати, этим летом такое сочетание как никогда актуально.

Сочетание ярких цветов

Обычно яркие цвета любят дополнять нейтральными оттенками, например, серым, черным или бежевым. Однако нарушать правила всегда приятно, поэтому сочетание сразу нескольких ярких цветов в одном наряде приветствуется, если все детали подходят друг другу по цвету и стилю. Лучше всего сочетать в одном наряде следующие цветовые пары: фиолетовый и желтый, оранжевый и синий, зеленый и красный. Такие сочетания привлекут к вам внимание, но ваш образ при этом не будет слишком пестрым и крикливым.

Помните, что если вы хотите сочетать несколько ярких цветов в одном наряде, эти цвета должны иметь одинаковую интенсивность, а также относиться либо только к холодной, либо только к теплой цветовой гамме.

Под яркий наряд не одевайте цветастые брюки. Дело в том, что нижняя часть наряда играет роль фона, так что лучше не переходить грань хорошего вкуса и всегда руководствоваться правилом, что низ наряда не должен по яркости превосходить верх.

Мы познакомили вас с основными правилами сочетания цветов в одежде. Конечно, не стоит им следовать слишком строго, ведь так у вас пропадет желание экспериментировать со своим образом, а эксперименты – это лучшие помощники выражения вашего вкуса и стиля.

Сочетание цветов в одежде

Иметь хороший вкус – это большая удача, но, во-первых, не всем везёт, а во-вторых, вкус можно попытаться в себе развить. Одним из основных признаков хорошего вкуса является умение комбинировать цвета. Если вы выучите несколько нехитрых **правил сочетания цветов в одежде**, то со временем вы сумеете научиться нарушать эти правила для того, чтобы добиться максимально выгодного для вашей внешности эффекта. Если вы, конечно, не приверженница total look в единой цветовой гамме.

Сочетание цветов в одежде – важнее всего

Для создателей модной одежды существуют два способа комбинировать цвета в одном наряде – контраст и гризайль. *Контраст* – это сочетание противоположных оттенков цветового круга (например, чёрный с белым), *гризайль* – сочетание оттенков, расположенных по соседству (например, белый и светло-голубой). Мы хотим предложить вам **шесть золотых правил сочетания цветов в одежде**, которые помогут вам стать безупречной.

1. За основу всегда берётся один цвет. Он будет преобладать, остальные – его дополнять.
2. В вашем образе должно быть не более трёх цветов.
3. Яркий цвет можно удачно оттенить менее ярким родственным оттенком (гризайль).
4. Чёрный, белый и серый цвет считаются нейтральными и сочетаются с любыми цветами.
5. Светлые оттенки зрительно расширяют, поэтому нижняя часть костюма должна быть темнее верхней.
6. Яркие и светлые цвета больше подходят для верхней части костюма: они освежают цвет лица и оттеняют наряд в целом.

У модельеров есть такое понятие, как комплиментарное сочетание цветов в одежде, позволяющее гармонично сочетать контрастные тона. Самыми удачными сочетаниями с точки зрения классики жанра выглядят: красный + зелёный, фиолетвый + жёлтый, оранжевый + синий, хотя дизайнеры утверждают, что огромное значение в этом случае имеют цветотипы моделей. Поговорим же о цветотипах, поскольку одно и то же сочетание может сделать брюнетку томной красавицей, а блондинку просто обезличить.



Если вы смуглянка с тёмными волосами, вам пойдут такие сочетания цветов в одежде: розовый с оранжевым, красный с чёрным, фиалковый со светло-зелёным, зелёный с бежевым, сливовый с бежевым, красный с серым.

Бледнолицей шатенке следует выбирать: бежевый с белым, тёмно-синий с бежевым, каштановый с жёлтым, каштановый с кремовым, серый с каштановым. Светлое лицо и тёмные волосы – признак высокой контрастности внешности, поэтому именно этот тип **может позволить себе смелые эксперименты в сочетании цветов.**

Блондинку со светлой кожей освежат: шоколадный с красным, чёрный с белым, хаки с шоколадным, светло-коричневый с чёрным, серый с чёрным, светло-сиреневый с каштановым. Следует уточнить, что чёрный цвет в этих сочетаниях нужно носить в нижней части костюма, поскольку он может просто «съесть» нежную красоту блондинки.

	серо-голубой	кобальтовый	ультрамарин	зеленовато-голубой	темно-зеленый	желто-зеленый	салатовый	пастельно-зеленый	слоновая кость	кремовый	песочный	охра	темно-бронзовый	розовый	оранжевый	красный	карминово-красный	серый	белый
светло-голубой	Blue	Yellow	Grey	Red	Red	Blue	Red	Red	Grey	Grey	Grey	Grey	Grey	Red	Blue	Grey	Grey	Grey	Red
серо-голубой	Yellow	Yellow	Red	Red	Red	Blue	Red	Red	Yellow	Yellow	Yellow	Blue	Grey	Blue	Yellow	Grey	Yellow	Blue	Red
кобальтовый	Red	Red	Red	Red	Red	Blue	Red	Red	Grey	Grey	Grey	Grey	Blue	Yellow	Yellow	Yellow	Yellow	Blue	Grey
ультрамарин	Red	Red	Red	Red	Red	Blue	Red	Red	Grey	Grey	Grey	Grey	Blue	Yellow	Yellow	Yellow	Yellow	Blue	Grey
зеленовато-голубой	Red	Red	Red	Red	Red	Blue	Red	Red	Yellow	Yellow	Yellow	Blue	Red	Red	Red	Red	Yellow	Blue	Grey
темно-зеленый	Yellow	Blue	Red	Red	Red	Blue	Red	Red	Grey	Grey	Grey	Grey	Blue	Yellow	Blue	Blue	Red	Blue	Yellow
желто-зеленый	Blue	Red	Red	Red	Red	Blue	Red	Red	Yellow	Yellow	Blue	Grey	Yellow	Yellow	Grey	Grey	Blue	Blue	Yellow
салатовый	Red	Red	Red	Red	Red	Blue	Red	Red	Yellow	Blue	Grey	Grey	Yellow	Yellow	Blue	Grey	Yellow	Grey	Yellow
пастельно-зеленый	Yellow	Blue	Red	Red	Red	Blue	Red	Red	Yellow	Yellow	Yellow	Yellow	Blue	Red	Red	Yellow	Yellow	Yellow	Yellow
слоновая кость	Grey	Yellow	Grey	Grey	Grey	Grey	Grey	Grey	Yellow	Yellow	Yellow	Yellow	Grey	Grey	Grey	Grey	Grey	Grey	Grey
кремовый	Yellow	Yellow	Grey	Grey	Grey	Grey	Grey	Grey	Yellow	Yellow	Yellow	Yellow	Grey	Grey	Grey	Grey	Grey	Grey	Grey
песочный	Yellow	Yellow	Grey	Grey	Grey	Grey	Grey	Grey	Yellow	Yellow	Yellow	Yellow	Grey	Grey	Grey	Grey	Grey	Grey	Grey
охра	Grey	Yellow	Grey	Grey	Grey	Grey	Grey	Grey	Yellow	Yellow	Yellow	Yellow	Blue	Yellow	Yellow	Yellow	Yellow	Yellow	Yellow
темно-бронзовый	Grey	Yellow	Grey	Grey	Grey	Grey	Grey	Grey	Yellow	Yellow	Yellow	Yellow	Blue	Yellow	Yellow	Yellow	Yellow	Blue	Yellow
розовый	Red	Red	Red	Red	Red	Blue	Red	Red	Yellow	Yellow	Yellow	Yellow	Blue	Red	Red	Red	Yellow	Grey	Grey
оранжевый	Red	Red	Red	Red	Red	Blue	Red	Red	Yellow	Yellow	Yellow	Yellow	Blue	Red	Red	Red	Yellow	Grey	Grey
красный	Red	Red	Red	Red	Red	Blue	Red	Red	Yellow	Yellow	Yellow	Yellow	Blue	Red	Red	Red	Yellow	Grey	Grey
карминово-красный	Red	Red	Red	Red	Red	Blue	Red	Red	Yellow	Yellow	Yellow	Yellow	Blue	Red	Red	Red	Yellow	Grey	Grey
серый	Grey	Grey	Grey	Grey	Grey	Grey	Grey	Grey	Yellow	Yellow	Yellow	Yellow	Blue	Yellow	Yellow	Yellow	Yellow	Blue	Yellow
белый	Grey	Grey	Grey	Grey	Grey	Grey	Grey	Grey	Yellow	Yellow	Yellow	Yellow	Blue	Yellow	Yellow	Yellow	Yellow	Blue	Yellow

Хорошо сочетаемые цвета
 Цвета, которые сочетаются между собой достаточно хорошо
 Цвета, которые не гармонируют
 Цвета, абсолютно не сочетающиеся

И ещё две важных детали:

- 1) вечерние наряды должны быть ярче дневных или хотя бы насыщеннее по цвету;
- 2) считая количество оттенков в вашем наряде, не забывайте учитывать цвет обуви, сумки, пояса, бижутерии и других аксессуаров. Помните: не больше трёх цветов одновременно.

Это были заповеди. А теперь – смертные грехи. Ни при каких обстоятельствах не носите одежду в таких сочетаниях: зелёный и синий, коричневый и чёрный, красный и розовый, тёмно-синий и чёрный, сливовый и фиолетовый, светло-сиреневый и фиалковый. Такие комбинации – не для простых смертных, а для представителей богемы, таких, как Леди Гага или Рианна, обычного же человека сразу обвинят в отсутствии вкуса.

Сочетание цветов в одежде – одно из самых важных составляющих дизайнерского искусства. Следуйте его законам, но не бойтесь экспериментировать, ведь если соблюдение правил говорит о безупречности вкуса, то нарушение правил, если оно в вашу пользу – о незаурядности вашей личности.

Сочетание цветов в одежде

Чтобы правильно подбирать цвет одежды, разбираться в сочетании цвета в одежде, необходимо вначале ознакомиться с теорией сочетания цветов и оттенков и освоить это искусство самостоятельно. Но можно воспользоваться уже имеющимися рекомендациями дизайнеров одежды, использовать готовую таблицу сочетания цветов в одежде. Предлагаем вам ознакомиться с теорией сочетания цветов, а также краткие рекомендации в виде таблицы сочетания цветов в одежде.

Все видимые глазом цвета делятся на две группы: хроматические и ахроматические (от греческого слова "хромос" - цвет).

Все цвета спектра - хроматические. Они характеризуются цветовым тоном, насыщенностью и светлотой.

К ахроматическим (бесцветным) относятся белый, серый и черный. Все ахроматические цвета обладают одним свойством - светлотой.

Светлота - это большая или меньшая близость данного цвета к белому.
Цветовой тон - хорошо различимая разница в цвете.
Насыщенность - это густота цвета или показатель яркости, приближения окраски к предельно возможной для данного цвета.

Каждый цвет может быть темнее или светлее, его сила, интенсивность может изменяться, не меняя оттенка.

Насыщенность цвета имеет несколько переходов: очень светлый, светлый, средний, густо-темный, темный. Самые насыщенные цвета - основные цвета спектра. Их называют чистыми.

Если к любому насыщенному цвету прибавить белый, то насыщенность уменьшается, цвет становится разбеленным. Обычно, пастельные тона считаются разбеленными. Мягкие пастельные тона хорошо сочетаются друг с другом и их можно рекомендовать почти всем.

Если к насыщенному цвету добавить черный цвет, то образуются затемненные цвета.

Светлые тона выявляют фасонные линии в одежде, подчеркивают фактуру ткани, зрительно увеличивают объем.

Темные тона наоборот, скрадывают фасонные линии, фактуру ткани и зрительно уменьшают объем. Ткани светлых тонов кажутся более легкими, чем ткани темных тонов.

Эмоциональное восприятие цвета одежды

Цвета различных тонов по-разному воздействуют и вызывают различные чувства. Синий цвет, голубой и некоторые зеленые цвета вызывают чувство прохлады и называются холодными. Холодные тона воспринимаются как отступающие, они обладают свойством зрительно уменьшать, отдалять предметы.

Красный, оранжевый, желтый цвета связаны с представлением об огне, солнце, они называются теплыми.

Если взять два одинаковых предмета и окрасить один в холодный цвет, а другой - в теплый и рассматривать их издали, то создается впечатление, что первый предмет меньше и расположен дальше от второго.

Зрительное восприятие фона

Зрительно изменять величину предмета может не только цвет, но и фон. Светлые предметы на темном фоне кажутся больше, чем темные предметы на светлом фоне. На фоне холодных тонов предметы теплых насыщенных цветов кажутся увеличенными, приближенными.

Свойства теплых и холодных тонов необходимо использовать при моделировании одежды. Сочетанием цветов теплых и холодных тонов ткани можно подчеркнуть естественную красоту человека, уменьшить или даже скрыть его недостатки. Полные фигуры, одетые в костюмы холодного тона, зрительно кажутся меньше.

Основные закономерности сочетания цветов

Для создания сочетания цвета в одежде важно не только научиться различать сочетаемые и не сочетаемые цвета, но и суметь скомпоновать детали одежды по цвету и цветовым пропорциям в единое целое. Смешение и сочетание семи основных цветов спектра дают большое разнообразие красок. Эти сочетания имеют свои закономерности. Если спектральные цвета расположить в последовательности по кругу, но между красным и фиолетовым вставить пурпуровый (он получается при смешении красного и фиолетового цветов и добавляется для плавного перехода от фиолетового к красному), то образуется хроматический круг.

Все хроматические цвета можно подразделить на контрастные цвета,

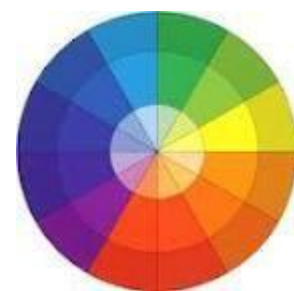
родственные и дополнительные.

Расстояние между двумя цветами круга называют хроматическим интервалом. Малый интервал - это интервал между двумя родственными цветами или расстояние между оттенками каждого цвета. Сочетание цветов в малых интервалах дает хорошее восприятие их, так как при одноцветной гармонии цвета отличаются только степенью насыщенности и светлотой. Они дают плавные переходы от одного цвета к другому, например, зеленый и светло-зеленый. Аналогичная гармония возникает при сочетании смежных или родственных цветов, которые располагаются в цветовом круге рядом, например, желтый и зеленый.

Интервал цветов через один цветовой сектор называется средним.

Сочетание цветов в средних интервалах часто производит неприятное впечатление. Сочетание зеленого цвета с синим цветом, красного с фиолетовым цветом считаются несовместимыми .

Интервал цветов, включающий цвета через два-три цветовых сектора или цвета, находящиеся на противоположных концах хроматического круга, называют большим. Дополнительные цвета располагаются на противоположных концах хроматического круга и при смешении дают светло-серый цвет.



Дополнительный цвет к красному - зеленый, к синему - оранжевый, к фиолетовому - желтый.

Сочетание этих цветов в одежде создает хорошее впечатление, они усиливают, подчеркивают друг друга. В таких сочетаниях основным, преобладающим должен быть один цвет, а второй - дополнительным, служить отделкой.

Существует контраст цветов по светлоте. На темном фоне цвета светлеют, на светлом фоне темнеют.

В гармонии триады сочетаются три контрастных цвета (или их оттенки), лежащие на вершинах равностороннего треугольника, вписанного в цветовой круг, - это желтый, красный и синий; оранжевый, зеленый и фиолетовый; желто-зеленый, красно-оранжевый и сине-фиолетовый.

Хорошо сочетаются хроматические цвета с ахроматическими. Теплый тон дает красивое сочетание с темным ахроматическим, а холодный - со светлым. Белый цвет и черный гармонируют почти с любым цветом. Светлые тона в сочетании с белым создают мягкую гамму. Насыщенные цвета хорошо гармонируют с черным и белым. Малонасыщенные цвета гармонируют с различными оттенками серого цвета.

Оттенки однородных по тону цветов

Цветов и оттенков в природе много. С развитием техники и химии создаются новые цветовые сочетания, оттенки цветов и комбинации смешения цветов. Однако закономерности цветовой гармонии изучены недостаточно, поэтому рекомендуемые сочетания цветов нельзя воспринимать как обязательные. Иногда неожиданные сочетания цветов в одежде создают очень приятное впечатление. Кроме того, необходимо учитывать сочетание цвета костюма с цветом волос, глаз, кожи. В изделии сочетание цветов может быть прекрасным, но оно не "к лицу" человеку.

Условное подразделение людей на четыре цветовых типа

Существует условное подразделение всех людей на четыре цветовых типа, названных по временам года - *Весна*, *Осень* (теплые тона), *Лето*, *Зима* (холодные тона).

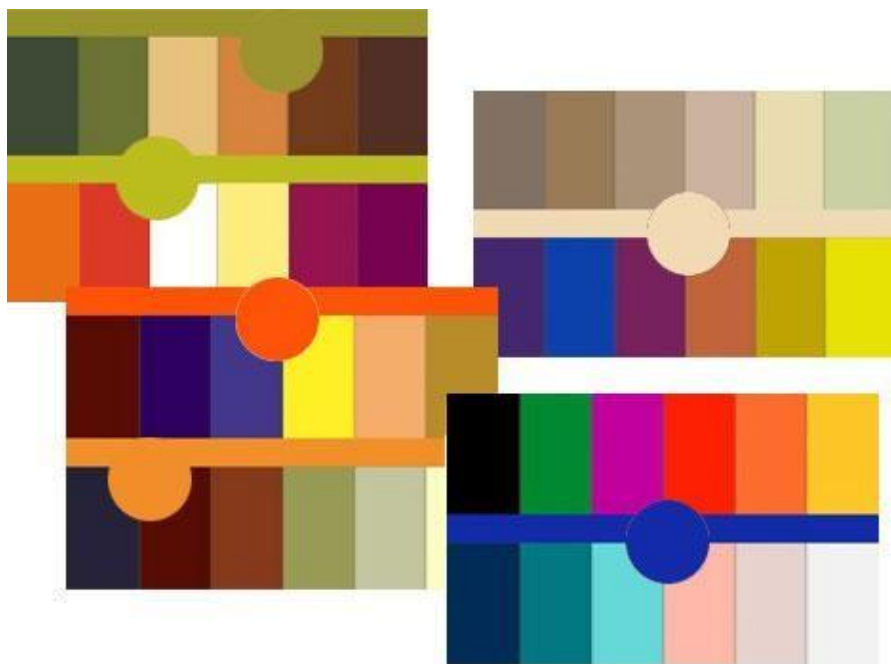
Определить свой цветовой тип можно так:

1. Сесть перед большим зеркалом. Освещение должно быть не слишком ярким, но достаточно сильным, чтобы цвета выглядели естественно.
2. Если волосы подкрашены, надо повязать их косынкой, иначе результат может оказаться неточным.
3. Снять с лица всю декоративную косметику.
4. Поочередно прикладываете к себе платки персикового и розового цвета. От того, с каким цветом ваше лицо смотрится лучше, зависит, относитесь ли вы к группе теплых, персиковых тонов ("Весна", "Осень") или к группе холодных, розовых тонов ("Зима", "Лето").
5. Если вы отнесли себя к группе холодных тонов, возьмите платки или отрезки тканей следующих цветов: ярко-розовый, черный, ярко-желтый ("Зима"); спокойный розовый, бордо, голубовато-стальной ("Лето").

А если вы относитесь к группе теплых выберите такие цвета: травянисто-зеленый, лимонно-желтый, ярко-синий ("Весна"); оливковый, желто-охряный, глубокий сине-зеленый ("Осень").

В богатой гамме оттенков всегда можно найти тот, который "к лицу" именно вам, найти свое неповторимое решение сочетания цветов в одежде. Если вы, например, собираетесь сшить что-либо в красных тонах, а ваш тип "Весна", вам подойдут маковый и оранжево-красный, а если ваш тип "Лето", то вам нужен вишнево-красный или малиновый.

Таблица сочетания цветов в одежде



Ниже приведены краткие данные из таблицы сочетания цветов в одежде.

Бирюзовый : фуксия, вишнево-красный, желтый, коричневый, кремовый, темно-фиолетовый.

Серый - базовый цвет, хорошо сочетается с капризными цветами: фуксия, красный, фиолетовый, розовый, синий.

Бежевый - с голубым, коричневым, изумрудным, черным, красным, белым.

Розовый - с коричневым, белым, цветом зеленой мяты, оливковым, серым, бирюзовым, нежно - голубым.

Красный - подходит к желтым, белым, бурым, зеленым, синим и черным.

Коричневый - ярко-голубой, кремовый, розовый, палевый, зеленый, бежевый.

Оранжевый - голубой, синий, лиловый, фиолетовый, белый, черный.

Желтый -синий, лиловый, светло-голубой, фиолетовый, серый, черный.

Зеленый - золотисто-коричневый, оранжевый, салатный, желтый, коричневый, серый, кремовый, черный, сливочно-белый.

Голубой- красный, серый, коричневый, оранжевый, розовый, белый, желтый.

Синий - светло-лиловый, голубой, желтовато-зеленый, коричневый, серый, бледно-желтый, оранжевый, зеленый, красный, белый.

Фиолетовый - золотисто-коричневый, бледно-желтый, серый, бирюзовый, зеленая мята, светло-оранжевый.

Черный универсален, элегантен, смотрится во всех сочетаниях, лучше всего с оранжевым, розовым, салатным, белым, красным, сиреневатым или желтым.

Подбор сочетания цветов для вашей одежды основывается не только на рекомендациях дизайнеров из многочисленных таблиц сочетаний цветов. Выбор цвета или сочетания цвета зависит от многих инициальных

особенностей каждого человека. Все имеющиеся таблицы сочетания цветов носят лишь рекомендательный характер. Учитывать значение этих таблиц следует, но все же больше нужно полагаться на свой вкус и симпатии. Важно не то, как вашу одежду будут воспринимать окружающие, а как вы будете себя в ней чувствовать, например, в юбке ярко красного цвета с безумно пестрой блузкой. Если такая одежда вселяет вам уверенность и не вызывает дискомфорта, значит ваш выбор правильный, пусть он даже и не соответствует рекомендациям таблицы сочетания цветов.

Советы по выбору головных уборов мужчинам

Головной убор (шапка, кепка, шляпа, берет, цилиндр и так далее) – это и восклицательный знак в стильном ансамбле, и цветовой акцент в скупом образе, и маркер ваших пристрастий, увлечений и хобби, и сугубо утилитарная вещь, которая защитит в зной от палящего солнца, а зимой от мороза и ветра.

Выбор шапки зимой – особо сложная задача, ведь она должна быть не только теплой, но и эстетически адекватной, современной, гармоничной. Мы поможем сделать правильный выбор.

1. Отправляясь в магазин, учтите, что, прежде всего вы покупаете одежду, защищающую от холода, а уже потом для стиля и моды. Дело в том, что голова – та редкая часть тела, которая наиболее интенсивно отдает тепло и, будучи плохо утепленной, становится причиной простуд, переохлаждений и прочих малоприятных явлений. А потому, обращаем внимание на шапки крупной вязки, из овчины или меха.
2. Если вы надумали купить меховую шапку, то возьмите с собой кого-нибудь, кто разбирается в мехах. Впрочем, можно упростить выбор, если пойти в фирменный магазин или бутик известного бренда. Это сведет к минимуму риск купить некачественный товар, и ваша шапка не облысеет на сильном морозе как елка после Нового года, не будет съедена личинками после попадания под дождь, не потеряет форму и долгое время сможет греть голову и радовать глаз. В общем, не пытайтесь сэкономить на качестве.
3. Для мягкой зимней погоды помимо теплой шапки полезно прикупить твидовое кепи, при условии, что этой форме соответствует остальной гардероб.
4. Кстати, к вопросу о месте и времени. Для города лучший вариант – касторовые шляпы, для деловых встреч полезно заполучить шляпу хомбург – это подвид федоры – жесткая, с загнутыми вверх полями. Универсальный вариант для всех и вся – вязаная шапка с минимум деталей.
5. Еще один важный пункт – соответствие головного убора овалу лица. Круглые модели с низкой тульей контрастируют с удлиненными лицами. Тем, у кого округлое лицо на короткой шее следует носить модели с загнутыми полями и высокой тульей. Береты и кепки в таком случае противопоказаны, иначе рискуете уподобиться Юрию Михалычу.

(см. учебное «Пособие по выкладке товаров в торговом зале»)

Витрина как носитель моды

1. Оформление витрины - это целое искусство и мощный инструмент для привлечения потребителей.
2. Это законченный образ, отдельные элементы не являются сигналом о том, что, «хочу такое же». «Работают комплекты и простота их создания.
3. Каждому покупателю в любом возрасте и любого социального статуса важно сэкономить время и получить решение, «готовое к «употреблению».