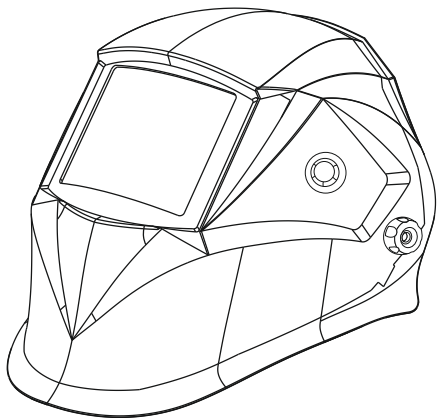


РУКОВОДСТВО ПОЛЬЗОВАТЕЛЯ



МАСКА СВАРЩИКА ХАМЕЛЕОН

АСФ 100

АСФ 200

АСФ 300

АСФ 777

ЕАС

ИЗГОТОВИТЕЛЬ: ИП ХАСАНОВА А. Ш. РТ, ЗЕЛЕНОДОЛЬСКИЙ Р-ОН, С. ОСИНОВО,
ТЕРРИТОРИЯ ПРОМЫШЛЕННАЯ ПЛОЩАДКА ИНДУСТРИАЛЬНЫЙ ПАРК М7, 3/У 14

1. МЕРЫ ПРЕДОСТОРОЖНОСТИ

Настоящим заявляем, что средства защиты имеют декларацию о соответствии ЕАС отвечающей требованиям ТР ТС 019/2011 «О безопасности средств индивидуальной защиты»

При сварке брызги расплавленного металла разлетаются на значительные расстояния, что вызывает опасность получения ожога. Поэтому для защиты необходимо использовать сварочные маски. Нарушение техники безопасности при проведении сварочных работ часто приводит к самым печальным последствиям – пожарам, взрывам и, как следствие, травмам и гибели людей.

▲ Перед использованием сварочной маски внимательно ознакомьтесь с данной инструкцией

- Данная маска не предназначена для газовой и лазерной сварки и резки.
- Никогда не кладите маску и светофильтр на горячую поверхность.
- Запрещается вскрывать светофильтр.
- Не погружайте светофильтр в воду.
- Храните маску и светофильтр в сухом, прохладном месте, когда маска не используется в течении длительного времени.
- Регулярно меняйте внешнее защитное стекло при налипании брызг расплавленного металла на поверхность.

2. МАРКИРОВКА

4/5-8/9-13 1/1/1/2, 4/9-13 1/1/1/2

4 – Степень затемнения в открытом состоянии	1 – Оптический класс
5 – Мин. степень затемнения в закрытом состоянии	1 – Класс рассеивания
9 – Мин. степень затемнения в закрытом состоянии	1 – Класс однородности
13 – Макс. степень затемнения в закрытом состоянии	2 – Класс угловой однородности

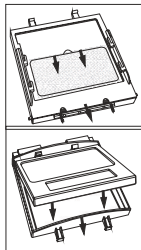
3. ТЕХНИЧЕСКОЕ ОБСЛУЖИВАНИЕ

Замена защитных стекол светофильтра выполняется при их повреждении (царапины, трещины, сколы). Продвиньте защелки к середине светофильтра, поднимите светофильтр и извлеките защитное стекло. Установите новое стекло обратно на место и защелкните светофильтр. Замените внутреннее защитное стекло, если оно повреждено (царапины, трещины, сколы). Снимите поврежденное стекло концом пальца с помощью нити, расположенной в нижнем краю смотрового окна. Зафиксируйте новое защитное стекло в обратном порядке.

Протирайте маску мягкой тканью. Регулярно очищайте рабочие поверхности светофильтра. Применение концентрированных моющих растворов не допускается. Датчики и солнечные батареи протирайте чистой мягкой тканью без ворса, смоченной этиловым спиртом. После чего протрите насухо мягкой тканью без ворса.

Возможные неисправности и методы устранения

- **Неравномерное затемнение.** Разное расстояние от глаз до фильтра из-за неправильной регулировки крепления (Отрегулируйте крепление так, чтобы выровнять расстояние от глаз до светофильтра).
- **Медленный отклик.** Слишком низкая рабочая температура (Не используйте маску при температуре окружающей среды ниже -10°C).
- **Светофильтр не работает.** Внешнее защитное стекло загрязнено (Замените его на новое). Оптические датчики загрязнены или заблокированы.
- **Слишком низкий ток сварки** (Установите высокую чувствительность светофильтра). Проверьте элементы питания, убедитесь, что они в хорошем состоянии и вставлены правильно, также проверьте контактные поверхности и при необходимости прочистите их (777).



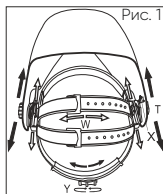
4.1 НАСТРОЙКА

Подготовка под размер головы.

1. Длину окружности оголовья можно увеличить или уменьшить, вращая ручку с нажатием на затылочной части оголовья, (см. «У» на рис.1). Данная процедура выполняется при надетой сварочной маске и позволяет получить натяжение, необходимое для надежной фиксации сварочной маски на голове.
2. Если наголовник сидит на голове слишком высоко или слишком низко, отрегулируйте ремень, который проходит через макушку. Для этого ослабьте конец ремня, выдавив стопорный штифт из отверстия на ремне. Переместите две части ремня относительно друг друга на требуемую длину и вставьте стопорный штифт обратно (см. «W» на рис.1).
3. Проверьте подгонку наголовника, приподнимая и опуская сварочную маску в надетом положении. Если при этом ощущается свободный ход оголовья, произведите повторную регулировку, пока не добьетесь надежной посадки.

Регулировка расстояния от глаз до светофильтра.

1. Ослабьте гайки-фиксаторы (см. «Т» на рис. 1) и двигайте маску к или от вашего лица. Убедитесь, что расстояние между обоими глазами и светофильтром одинаковое, чтобы избежать неравномерного затемнения светофильтра.



5.1 РЕГУЛИРОВКА ВРЕМЕНИ ЗАДЕРЖКИ

Светофильтр автоматически возвращается в светлое состояние по окончании сварки. Регулирование времени задержки может исключить преждевременное открытие по окончании сварки, когда дуги уже нет, но раскаленный металл еще ярко светится, а также для предотвращения «мигания» светофильтра при кратковременных паузах. Задержка может быть короткой (Min) и длинной (Max). Плавная регулировка осуществляется с помощью ручки, (см. рис. 4) расположенной на внутренней стороне светофильтра. Короткая задержка подходит для точечной сварки, длинная задержка для сварки с большой силой тока.



5.2 РЕГУЛИРОВКА ЧУВСТВИТЕЛЬНОСТИ

Чувствительность может быть «Hi» (высокая) или «Low» (низкая). Плавная регулировка осуществляется с помощью ручки (рис 5). Средневысокая чувствительность рекомендуется для большинства областей применения. Максимальная чувствительность подходит для сварки с малой силой тока. При работе на солнце, в ярко освещенном помещении или рядом с другим сварщиком необходимо поставить ручку регулятора «Чувствительность» в положение «Low». Если регулятор чувствительности стоит в положении «Hi», то светофильтр блокируется в темном состоянии.



5.3 ПИТАНИЕ

Для замены элементов питания используйте новые однотипные литиевые элементы. Проверьте дату выпуска и дату, до которого следует использовать данный элемент питания. Обратите внимание, что если на элементе стоит только одна дата, то это окончательная дата использования элемента, а не дата изготовления.

▲ ВНИМАНИЕ Когда горит красный светодиод на внутренней стороне АСФ замените элемент питания. Без произведения данного действия продолжать работу **ЗАПРЕЩЕНО!**

ТЕХНИЧЕСКИЕ ХАРАКТЕРИСТИКИ	АСФ 100	АСФ 200	АСФ 300	АСФ 777
Оптический класс светофильтра	1/2/1/2			1/1/1/2
Поле зрения, мм	90 x 35 мм	93 x 33 мм	90 x 35 мм	93 x 33 мм
Затемнение в светлом состоянии	DIN 3		DIN 4	
Регулировка степени затемнения	Фиксированная		Плавная, наружная	
Регулировка чувствительности	Автоматическая			Плавная
Защита от УФ/Ик излучения	До 11 DIN		До 13 DIN	
Источник питания	Солнечная батарея			Солнечная батарея, CR2032
Время срабатывания	<1/10000			
Время задержки	Плавная 0,1-1,0 сек			
Температура эксплуатации, С	-5 до +60 °С			
Материал маски	Ударопрочный пластик			

ГАРАНТИЙНЫЙ ТАЛОН

Модель _____ Серийный номер _____
 Дата продажи «__» ____ 20 г. Организация _____
 Подпись покупателя _____ Подпись продавца _____ м.п.

ГАРАНТИЙНЫЕ ОБЯЗАТЕЛЬСТВА

▲ ВНИМАНИЕ Срок гарантии 12 месяцев со дня даты продажи

- Гарантия распространяется при условии соблюдения требования по эксплуатации.
- Гарантия не распространяется на маски:
 - имеющие повреждения, вызванные различными внешними воздействиями, а так же проникновение внутрь изделия посторонних предметов (насекомых, животных, пыли, жидкости).
 - подвергавшиеся вскрытию, ремонту или модификации вне уполномоченной сервисной мастерской.
- Внешние и внутренние защитные стекла и пластиковый корпус маски относятся к расходным запчастям и не подлежат гарантии.

