



ПНЕВМАТИЧЕСКИЙ РЕЗЬБОВОЙ ЗАКЛЕПОЧНИК

MESSER TP6300A



Инструкция по эксплуатации





УСТРОЙСТВО

1	Корпус заклепочника
2	Быстрозажимное крепление
3	Пусковой курок
4	Штуцер присоединения к пневмошлангу

КОМПЛЕКТАЦИЯ

5	Заклепочник	1 шт
6	Скоба для подвески	1 шт
7	Сменный наконечник с рабочим стержнем в сборе (M3)	1 шт

ТЕХНИЧЕСКИЕ ХАРАКТЕРИСТИКИ

Рабочее давление (бар)	3,1–6,2
Расход воздуха (л/ мин)	285
Скорость без нагрузки (об/ мин)	2100
Сменный наконечник (установочный винт)	M3
Подсоединение пневмомагистрали (РТ)	1/4"
Длина заклепочника (мм)	205
Вес (кг)	1,1

ИСПОЛЬЗОВАНИЕ ИНСТРУМЕНТА ПО НАЗНАЧЕНИЮ

Пневматический резьбовой заклепочник MESSER TP6300A максимально удобен для пользователя (оператора), имеет небольшой вес, обеспечивает тихую и быструю установку резьбовых заклепок. Настоящая модель заклепочника предназначена для установки резьбовых заклепок М3, М4 и М5 в листовых материалах.

В комплект поставки рабочие патроны с установочными винтами М4 и М5 не входят. Их можно приобрести отдельно у поставщика заклепочника!

Рекомендуемое давление воздуха: от 3,1-6,2 атм.* Подаваемый к инструменту воздух должен быть сухой и свободной от загрязнений для предотвращения износа внутренних узлов и механизмов заклепочника. Это имеет важное значение для надежной и безотказной работы.

ВАЖНО! Фильтр, регулятор давления и система смазки (масленка) были установлены на воздушной магистрали как можно ближе к инструменту.

***Установка давления зависит от материала, размера резьбы и толщины.**

Примечание: Средняя установка 5 атм.

Максимальное давление в воздушной магистрали не должно превышать 8 бар.

ВНИМАНИЕ: ВСЕГДА ИСПОЛЬЗУЙТЕ ЗАЩИТНЫЕ ОЧКИ ПРИ ЭКСПЛУАТАЦИИ ИНСТРУМЕНТА!!!

ИНСТРУКЦИЯ ПО ЭКСПЛУАТАЦИИ

Для быстрой смены наконечника и рабочего стержня заклепочник оснащен быстрозажимной системой.

Для смены наконечника и рабочего стержня с М3 на М4 или М5 достаточно фиксирующее кольцо быстрозажимной системы оттянуть в сторону рукоятки заклепочника и освободить из гнезда ранее установленный наконечник. Затем установить в гнездо наконечник с необходимым рабочим стержнем и отпустить фиксирующее кольцо - патрон установлен.

ВНИМАНИЕ!!! При замене наконечника внимательно следите за правильным совмещением вращающихся деталей (соединительная муфта) заклепочника.

ВАЖНО!!! После установки наконечника убедитесь в правильности и надежности его фиксации в быстрозажимной системе!!!

ШАГ 1. Подключите инструмент к пневмомагистрали, установите заклепку на рабочий стержень. Для этого - нажав и удерживая пусковой курок в положении «F» и удерживая заклепку рукой, начните наворачивание резьбы заклепки на рабочий стержень заклепочника. Заклепка должна прижаться бортиком к наконечнику. Отпустите пусковой курок. (Допускается накручивание заклепки на рабочий стержень «вручную»)

ШАГ 2. Установите заклепку в предварительно просверленные отверстия, нажмите на пусковой курок в положении «F» и несколько секунд (2-3) удерживайте заклепочник включенным. Заклепка будет надежно зафиксирована (установлена).

ШАГ 3. После установки заклепки нажмите пусковой курок в положение "R" и дождитесь выхода рабочего стержня из тела заклепки. Отпустите курок.

ВНИМАНИЕ! Все рабочие узлы и движущиеся части Заклепочника должны быть постоянно чистыми и смазанными !

ОСТОРОЖНО! Избыточная смазка отрицательно влияет на заявленную скорость работы и мощность заклепочника!

ВНИМАНИЕ! Для предотвращения возможных механических повреждений не бросайте заклепочник на пол, рабочий стол и т.п. поверхности, а разумно аккуратно кладите его. Не перемещайте заклепочник, удерживая его за пневмошланг. Не допускайте ударов заклепочника о твердые поверхности и предметы.

ОБСЛУЖИВАНИЕ И СМЕНА НАКОНЕЧНИКА И РАБОЧЕГО СТЕРЖНЯ

1. Для технического обслуживания рабочих узлов и деталей заклепочника снимите наконечник с корпуса и разберите его (Рис. 1).
2. Протрите сухой и чистой материей разобранные части рабочего патрона, после чего смажьте их машинным маслом.
3. В обратной последовательности соберите рабочий патрон и установите его в быстрозажимную систему. Проверьте надежность установки рабочего патрона.



Рис.1

НАКОНЕЧНИК И РАБОЧИЙ СТЕРЖЕНЬ В СБОРЕ

При переходе на монтаж заклепок другого диаметра (с М3 на М4 или М5) необходимо заменить наконечник в сборе с рабочим стержнем (Рис.2)



Рис.2

Наконечники и рабочие стержни на M4 и M5 в комплект не входят и приобретаются отдельно!

Если дальнейшее обслуживание выходит за рамки указанной инструкции и инструмент не функционирует должным образом, обратитесь к изготовителю или продавцу для обслуживания.

ВНИМАНИЕ! при работе заклепочником используйте только оригинальные наконечники и рабочие стержни.

ГАРАНТИЙНЫЕ ОБЯЗАТЕЛЬСТВА

Гарантия на инструмент 1 год со дня продажи при условии соблюдения правил эксплуатации и обслуживания.
Использование неоригинальных комплектующих влечет снятие инструмента с гарантии.
На узлы и детали заклепочника, подлежащие естественному износу, гарантия не распространяется!

КОНТАКТНАЯ ИНФОРМАЦИЯ

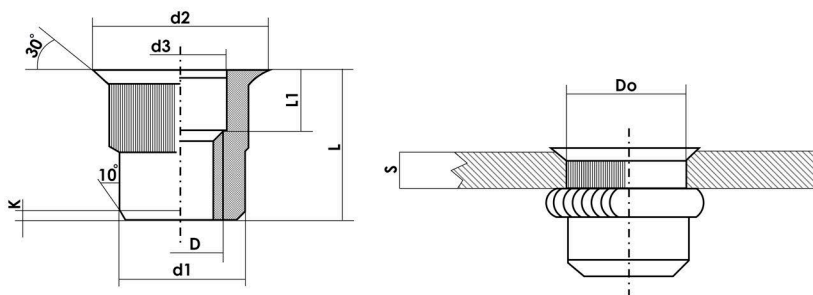
111024, г. Москва, Андроновское шоссе, дом 26, стр.4.

Тел. (495)710-88-01; (495)230-03-28

E-mail: stock@messer.su

www.messer.su

РЕКОМЕНДАЦИИ ПО ПОДБОРУ ЗАКЛЕПОК



	d1	d2	d3	L	k	Толщина материала		Do
						мин.	макс.	
M3	4.9 ⁰ _{-0.1}	5.8 ±0.3	4 ^{+0.05} ₀	8.8 ±0.3	0.2	0.5	2.0	5
				11 ±0.3		2.0	3.0	
M4	5.9 ⁰ _{-0.1}	6.8 ±0.3	5 ^{+0.05} ₀	10.5 ±0.3	0.5	0.5	2.5	6
				12 ±0.3		2.5	4.0	
M5	6.9 ⁰ _{-0.1}	8.2 ±0.3	5.8 ^{+0.1} ₀	12.5 ±0.3	0.5	0.5	2.5	7
				14 ±0.3		2.5	4.0	
M6	8.9 ⁰ _{-0.1}	10.2 ±0.3	7.8 ^{+0.1} ₀	14 ±0.3	0.6	0.5	3.0	9
				17.5 ±0.3		3.0	6.0	
M8	10.9 ⁰ _{-0.1}	12.2 ±0.3	9.5 ^{+0.1} ₀	16.0 ±0.3	0.7	0.5	3.0	11
				18.5 ±0.3		3.0	6.0	
M10	12 ⁰ _{-0.1}	14.5 ±0.3	10.5 ^{+0.1} ₀	19 ±0.3	0.8	1.0	4.0	12
				21 ±0.3		4.0	6.0	



ДЛЯ ЗАМЕТОК



www.messer.su

